



Warszawa, 05 sierpnia 2019 r.

MINISTER
PRZEDSIĘBIORCZOŚCI
I TECHNOLOGII

DRI-VIII.4030.1.2018

Wg rodzielnika

Szanowni Państwo,

stosownie do art. 19 ust. 1-2¹ ustawy z dnia 23 maja 1991 r. o związkach zawodowych (t.j. Dz.U. z 2019 r. poz. 263 z późn. zm.) przekazuję do zaopiniowania projekt uchwały Rady Ministrów zmieniającej uchwałę w sprawie przyjęcia programu rozwoju pod nazwą „Program wspierania inwestycji o istotnym znaczeniu dla gospodarki polskiej na lata 2011-2023” (nr w wykazie prac legislacyjnych i programowych Rady Ministrów: ID198) wraz z uzasadnieniem oraz oceną skutków regulacji.

Na podstawie zmienianego programu Minister Przedsiębiorczości i Technologii udziela przedsiębiorcom wsparcia w postaci dotacji bezpośredniej. Do głównych zmian w Programie należy: zredefiniowanie typów wspieranych inwestycji i obniżenie warunków wstępnych dla inwestycji, co pozwoli na ubieganie się o grant także innowacyjnym polskim MŚP, wsparcie dla innowacyjności poprzez premiowanie jakości inwestycji – nakładów na badania i rozwój, wdrażania procesów o najwyższym stopniu zaawansowania oraz zobowiązanie inwestorów do współpracy z podmiotami tworzącymi system szkolnictwa wyższego i nauki, do których należy m.in. „Sieć Badawcza: Łukasiewicz”. Zmianie uległy kryteria oceny inwestycji – obok kryteriów ilościowych wprowadzono rozszerzony zakres kryteriów jakościowych związanych z oceną zgodności projektu inwestycyjnego z SOR, a także z lokalizacją inwestycji na obszarach zmagających się z problemami społeczno-ekonomicznymi, co pozwoli na wyrównywanie międzyregionalnej luki rozwojowej. Projekt wydłuża także okres obowiązywania Programu do 2030 r., z możliwością przyznawania dotacji do końca 2025 r.

Planowany termin przyjęcia uchwały przez Radę Ministrów to III kwartał br.

Zwracam się z prośbą o przekazanie opinii do ww. projektu, również w wersji edytowalnej, w terminie 30 dni od dnia doręczenia niniejszego pisma na adresy poczty elektronicznej: lukasz.galczynski@mpit.gov.pl oraz jordan.sikorski@mpit.gov.pl. Uprzejmie informuję, że brak stanowiska w wyznaczonym terminie pozwolę sobie potraktować jako brak uwag do projektu.

Z poważaniem

z up. Ministra

*Marcin Ociepa
Sekretarz Stanu*

(podpis elektroniczny)

Otrzymują:

1. Pani Dorota Gardias – Przewodnicząca Forum Związków Zawodowych, e-mail: biuro@fzz.org.pl,
2. Pan Piotr Duda – przewodniczący NSZZ „Solidarność”, e-mail: kkw@solidarnosc.org.pl,
3. Pan Andrzej Radzikowski – wiceprzewodniczący Ogólnopolskiego Porozumienia Związków Zawodowych, e-mail: radzikowski@opzz.org.pl

RM-

UCHWAŁA NR...
RADY MINISTRÓW

z dnia 2019 r.

zmieniająca uchwałę w sprawie przyjęcia programu rozwoju pod nazwą „Program wspierania inwestycji o istotnym znaczeniu dla gospodarki polskiej na lata 2011-2023”

Na podstawie art. 19 ust. 2 ustawy z dnia 6 grudnia 2006 r. o zasadach prowadzenia polityki rozwoju (Dz.U. z 2018 r. poz. 1307 i 1669) Rada Ministrów postanawia, co następuje:

§ 1. W uchwale nr 122/2011 Rady Ministrów z dnia 5 lipca 2011 r. w sprawie przyjęcia programu rozwoju pod nazwą „Program wspierania inwestycji o istotnym znaczeniu dla gospodarki polskiej na lata 2011-2023”, zmienionej uchwałą nr 39/2012 Rady Ministrów z dnia 20 marca 2012 r., uchwałą nr 143/2013 Rady Ministrów z dnia 13 sierpnia 2013 r., uchwałą nr 143/2014 Rady Ministrów z dnia 22 lipca 2014 r., uchwałą nr 212/2014 Rady Ministrów z dnia 27 października 2014 r., uchwałą nr 60/2016 Rady Ministrów z dnia 8 czerwca 2016 r., uchwałą Rady Ministrów nr 141/2017 z dnia 15 września 2017 r., uchwałą nr 181/2017 Rady Ministrów z dnia 27 listopada 2017 r. oraz uchwałą nr 3/2018 Rady Ministrów z dnia 3 stycznia 2018 r., zwanej dalej „uchwałą”, wprowadza się następujące zmiany:

- 1) tytuł uchwały otrzymuje brzmienie:
„w sprawie przyjęcia programu rozwoju pod nazwą „Program wspierania inwestycji o istotnym znaczeniu dla gospodarki polskiej na lata 2011-2030””;
- 2) w § 1:
w ust. 1 wyrazy „na lata 2011-2020” zastępuje się wyrazami „na lata 2011-2030”;
- 3) ust. 3 otrzymuje brzmienie:
„3. Program zostanie zrealizowany do dnia 31 grudnia 2030 r.”;
- 4) załącznik do uchwały otrzymuje brzmienie określone w załączniku do niniejszej uchwały.

§ 2. Do wniosków o udzielenie wsparcia złożonych przed dniem wejścia w życie niniejszej uchwały stosuje się przepisy dotychczasowe.

§ 3. Uchwała wchodzi w życie z dniem podjęcia.

PREZES RADY MINISTRÓW

za zgodność pod względem
prawnym, legislacyjnym i redakcyjnym
Anna Popielarczyk-Drzał
Zastępca Dyrektora Departamentu Prawnego
/podpisano elektronicznie/

Uzasadnienie

Przyczyną wprowadzenia rozwiązań proponowanych w projekcie uchwały zmieniającej uchwałę w sprawie przyjęcia programu rozwoju pod nazwą „Program wspierania inwestycji o istotnym znaczeniu dla gospodarki polskiej na lata 2011-2023” (dalej: „Program”) jest dostosowanie pomocy publicznej udzielanej dotychczas na podstawie Programu do wymagań zaktualizowanej średniookresowej strategii rozwoju kraju, tj. Strategii na rzecz Odpowiedzialnego Rozwoju, przyjętej uchwałą Rady Ministrów z dnia 14 lutego 2017 r. (M.P. poz. 260), dalej: „SOR”. Na kształt projektu wpłynęły również uwagi Prezesa Najwyższej Izby Kontroli wskazane w informacji o wynikach kontroli „Realizacja Programu wspierania inwestycji o istotnym znaczeniu dla gospodarki polskiej na lata 2011-2020”.

Głównym celem Programu – zgodnie z filarem „Kapitał dla rozwoju” SOR – jest wzrost innowacyjności oraz konkurencyjności polskiej gospodarki poprzez wspieranie nowych inwestycji realizowanych przez polskie i zagraniczne firmy z sektora MŚP i dużych przedsiębiorstw.

Realizacji celu głównego będą służyć następujące cele szczegółowe:

- 1) zwiększanie udziału innowacyjnych inwestycji stosujących nowoczesne technologie;
- 2) tworzenie wysokopłatnych miejsc pracy;
- 3) pomnażanie polskiego kapitału poprzez inwestycje;
- 4) stymulacja innowacyjności w polskich MŚP;
- 5) wyrównywanie międzyregionalnej luki rozwojowej.

Program w obecnym kształcie nie jest dostosowany do założeń SOR. Jego beneficjentami były głównie duże, zagraniczne przedsiębiorstwa. Polskie firmy niemal nie korzystały z pomocy publicznej w ramach Programu z uwagi na wysokość progów wspieranych inwestycji, mieszczących się zazwyczaj poza zasięgiem MŚP. Polskie projekty inwestycji, również innowacyjnych, były odrzucane głównie ze względu na niespełnianie kryterium zatrudnienia. Inwestycje zlokalizowane zostały głównie poza obszarami zagrożonymi wykluczeniem – miastami średnimi tracącymi funkcje społeczno-gospodarcze czy powiatami o wysokiej stopie bezrobocia.

Głównymi zmianami w stosunku do obecnej treści Programu są:

- 1) zdefiniowanie typów wspieranych inwestycji – podział inwestycji na Strategiczne, Innowacyjne, Centra Zaawansowanych Usług Biznesowych, Centra Doskonałości Procesów Biznesowych, Centra Wysokozaawansowanych Usług, obniżenie warunków wstępnych dla inwestycji, co pozwoli na ubieganie się o grant także innowacyjnym polskim MŚP;
- 2) zmiana kryteriów oceny inwestycji – obok kryteriów ilościowych wprowadzono kryteria jakościowe związane z oceną zgodności projektu inwestycyjnego z SOR, a także związane z lokalizacją w miastach średnich tracących funkcje społeczno-gospodarcze, co pozwoli na wyrównywanie międzyregionalnej luki rozwojowej;

- 3) rozszerzenie wsparcia o koszty szkoleń pracowników;
- 4) usprawnienie procesu przyznawania wsparcia, całość analiz przeprowadzanych w toku procesu przyznawania grantu będzie koordynowana przez Polską Agencję Inwestycji i Handlu S.A;
- 5) usprawnienie procesu kontroli inwestycji, którym przyznano grant – podstawową formą kontroli będzie kontrola zdalna.

Program uwzględnia uwagi Prezesa Najwyższej Izby Kontroli poprzez wprowadzenie kryteriów jakościowych oceny inwestycji, które będą uwzględniane w umowach zawieranych z inwestorami i podczas kontroli (m.in. współpraca inwestora ze szkołami wyższymi, nakłady na szkolenia pracowników). Umowy przewidywać również będą konsekwencje niedotrzymania zobowiązań. Podtrzymany został obowiązek do przekazywania przez beneficjentów rocznej informacji o dokonanych w okresie sprawozdawczym płatnościach z tytułu podatków CIT, PIT, VAT oraz podatku od nieruchomości. W ramach systemu monitorowania Programu wprowadzono monitoring kryteriów jakościowych, takich jak udział projektów, w ramach których następuje współpraca z uczelniami wyższymi w ogólnej liczbie projektów uzyskujących wsparcie z Programu czy udział eksportu w sprzedaży w ramach inwestycji wspartych Programem. Innowacyjność prowadzi do zwiększania produktywności i tworzenia miejsc pracy z silnym komponentem wiedzy i techniki oraz czerpania większych zysków ze sprzedaży produktów zaawansowanych technologicznie i o rozpoznawalnych markach. Wsparcie dla innowacyjności przejawiać się będzie poprzez premiowanie jakości inwestycji – nakładów na badania i rozwój, współpracy z nauką oraz wdrażania procesów o najwyższym stopniu zaawansowania. Inwestorzy uzyskujący wsparcie zobowiązani będą do współpracy z podmiotami tworzącymi system szkolnictwa wyższego i nauki w rozumieniu ustawy z dnia 20 lipca 2018 r. – Prawo o szkolnictwie wyższym i nauce (Dz.U. poz. 1668 z późn. zm.), do których należy m.in. „Sieć Badawcza: Łukasiewicz”.

Projekt uchwały jest zgodny z prawem Unii Europejskiej.

Projekt uchwały nie podlega notyfikacji zgodnie z przepisami dotyczącymi funkcjonowania krajowego systemu notyfikacji norm i aktów prawnych.

<p>Nazwa projektu Uchwała Rady Ministrów zmieniająca uchwałę w sprawie przyjęcia programu rozwoju pod nazwą „Program wspierania inwestycji o istotnym znaczeniu dla gospodarki polskiej na lata 2011-2023”</p> <p>Ministerstwo wiodące i ministerstwa współpracujące Ministerstwo Przedsiębiorczości i Technologii</p> <p>Osoba odpowiedzialna za projekt w randze Ministra, Sekretarza Stanu lub Podsekretarza Stanu Tadeusz Kościński, Podsekretarz Stanu w Ministerstwie Przedsiębiorczości i Technologii</p> <p>Kontakt do opiekuna merytorycznego projektu Łukasz Gałczyński, zastępca dyrektora Departamentu Rozwoju Inwestycji, e-mail: lukasz.galczynski@mpit.gov.pl Jordan Sikorski, ekspert, e-mail: jordan.sikorski@mpit.gov.pl</p>	<p>Data sporządzenia 29 lipca 2019 r.</p> <p>Źródło: Strategia na rzecz Odpowiedzialnego Rozwoju</p> <p>Nr w wykazie prac legislacyjnych i programowych Rady Ministrów ID198</p>
--	---

OCENA SKUTKÓW REGULACJI

1. Jaki problem jest rozwiązywany?

Przyczyną wprowadzenia rozwiązań proponowanych w projekcie jest dostosowanie pomocy publicznej udzielanej dotychczas na podstawie *Programu wspierania inwestycji o istotnym znaczeniu dla gospodarki polskiej na lata 2011–2023* do wymagań zaktualizowanej średniookresowej strategii rozwoju kraju, tj. *Strategii na rzecz Odpowiedzialnego Rozwoju*, przyjętej uchwałą Rady Ministrów z dnia 14 lutego 2017 r. (M.P. poz. 260), dalej: „SOR”.

Zdiagnozowano następujące zagadnienia dotyczące *Programu*, które w zamierzeniu projektodawców ma rozwiązać projektowana uchwała:

- 1) niewielka ilość grantów udzielona MŚP z uwagi na zbyt wysokie kryteria ilościowe, brak projektów polskich MŚP,
- 2) niewielka liczba inwestycji badawczo-rozwojowych uzyskujących wsparcie – średniorocznie 2,7, brak polskich inwestycji B+R w tym okresie,
- 3) brak zgodności z SOR, zbyt mały nacisk położony na jakość inwestycji (wąski zakres kryteriów jakościowych), brak wymogu współpracy z instytucjami nauki i szkolnictwa wyższego – udział projektów, w ramach których następowała współpraca z uczelniami wyższymi w ogólnej liczbie projektów uzyskujących wsparcie z Programu wyniósł 39%,
- 4) lokalizowanie inwestycji poza obszarami zagrożonymi wykluczeniem, w szczególności miastami średnimi tracącymi funkcje społeczno-gospodarcze – stosunek kosztów inwestycji w ramach inwestycji wspartych z Programu w województwach Polski Wschodniej, miastach średnich tracących funkcje społeczno-gospodarcze, powiatach lub miastach na prawach powiatu, w których stopa bezrobocia wynosi co najmniej 160% przeciętnej stopy bezrobocia w kraju, z wyłączeniem miast, w których zlokalizowana jest siedziba wojewody lub sejmiku województwa, na 1 mln mieszkańców do kosztów inwestycji w ramach inwestycji wspartych z Programu w kraju na 1 mln mieszkańców wyniósł 29%,
- 5) brak wspierania szkoleń pracowników,
- 6) skomplikowana procedura kontroli inwestycji,
- 7) możliwość przyznawania dotacji jedynie do 2019 r.

2. Rekomendowane rozwiązanie, w tym planowane narzędzia interwencji, i oczekiwany efekt

W odpowiedzi na zidentyfikowane powyżej zagadnienia proponuje się wprowadzenie poniższych rozwiązań.

1) **Zredefiniowanie typów wspieranych inwestycji**

Inwestycje podzielono na Strategiczne, Innowacyjne, Centra Zaawansowanych Usług Biznesowych, Centra Doskonałości Procesów Biznesowych, Centra Wysokozaawansowanych Usług. Wsparciu podlegać będą również mniejsze inwestycje dzięki dostosowaniu kryteriów ilościowych, jak nakłady inwestycyjne i miejsca pracy, do możliwości przedsiębiorstw należących do sektora MŚP. Niższe kryteria dotyczyć będą inwestycji innowacyjnych oraz z zakresu wysokozaawansowanych usług, co pozwoli na stymulowanie innowacyjności w MŚP. Wsparcie dla innowacyjności przejawiać się będzie poprzez premiowanie jakości inwestycji – nakładów na badania i rozwój, współpracy z nauką oraz wdrażania procesów o najwyższym stopniu zaawansowania. Inwestorzy uzyskujący wsparcie zobowiązani będą do współpracy z podmiotami tworzącymi system szkolnictwa wyższego i nauki w rozumieniu ustawy z dnia 20 lipca 2018 r. – Prawo o szkolnictwie wyższym i nauce (Dz.U. poz. 1668, z późn. zm.), do których należy m.in. „Sieć Badawcza: Łukasiewicz”.

2) **Zmiana kryteriów oceny inwestycji, zrównoważony rozwój kraju**

Poza obniżeniem kryteriów ilościowych rozszerzono kryteria jakościowe o związane z oceną zgodności projektu inwestycyjnego z SOR, a także związane z lokalizacją w obszarach zmagających się z problemami społeczno-

* Zaprezentowano wartości średnioroczne w latach 2015-2017.

ekonomicznymi, co pozwoli na wyrównywanie międzyregionalnej luki rozwojowej. Przy ocenie inwestycji brane będą pod uwagę nie tylko bezpośrednie efekty ekonomiczne, ale także pośrednie: wpływ na branżę i region. Wpływ na branżę oceniany będzie na poziomie krajowym i lokalnym. W ramach analizy regionalnej oceniany będzie wpływ inwestycji na kapitał ludzki, lokalną społeczność i środowisko. Ocenie podlegać będzie także całościowy wpływ inwestycji na gospodarkę krajową. Bardziej premiowane będą inwestycje realizowane w miastach średnich tracących funkcje społeczno-gospodarcze (122 miasta – delimitacja na podstawie SOR) albo na obszarze powiatów lub miast na prawach powiatu, w których stopa bezrobocia wynosi co najmniej 160% przeciętnej stopy bezrobocia w kraju, z wyłączeniem miast, w których zlokalizowana jest siedziba wojewody lub sejmiku województwa. W wypadku centrów BSS minimalne nakłady inwestycyjne na tych obszarach określono na 600 tys. zł, a liczbę miejsc pracy na 100. W pozostałych częściach kraju nakłady wynoszą min. 1,5 mln zł, a planowane zatrudnienie min. 250 – w wypadku Centrów Zaawansowanych Usług Biznesowych lub 150 osób – w wypadku Centrów Doskonałości Procesów Biznesowych. Najniższe kryteria dotyczyć będą Centrów Wysokozaawansowanych Usług: nakłady – 1 mln zł, zatrudnienie co najmniej 10 osób z wyższym wykształceniem.

3) **Wprowadzenie wsparcia szkoleń pracowników wzorem innych krajów Europy Środkowej (Czechy, Węgry).**

4) **Usprawnienie procesu przyznawania grantu oraz kontroli inwestycji**

Całość analiz przeprowadzanych w toku procesu przyznawania grantu będzie koordynowana przez Polską Agencję Inwestycji i Handlu S.A. (dalej: „PAIH”). PAIH przygotowywać będzie również oferty dla inwestorów. Zmianie ulegnie również sposób kontroli inwestycji, na które przyznano grant. Podstawową formą kontroli będzie kontrola zdalna. Nie wyłącza ona jednak możliwości dokonywania kontroli w siedzibie przedsiębiorcy lub miejscu realizacji inwestycji, w szczególności gdy treść przedstawionych zdalnie przez inwestora dokumentów budzi wątpliwości lub istnieje podejrzenie istnienia nieprawidłowości w zakresie realizacji umowy. Ponadto po upływie trzech lat od dnia rozpoczęcia realizacji inwestycji, po zakończeniu realizacji inwestycji i upływie okresu utrzymania inwestycji kontrole obligatoryjnie będą odbywać się w siedzibie przedsiębiorcy lub miejscu realizacji inwestycji.

5) **Wydłużenie okresu obowiązywania Programu**

Projekt wydłuża okres obowiązywania Programu do 2030 r., z możliwością przyznawania dotacji do końca 2025 r. Grant rządowy jest jednym z instrumentów wsparcia oferowanym przedsiębiorcom. Innym jest zwolnienie podatkowe. Dnia 10 maja 2018 r. uchwalono przygotowaną przez Ministerstwo Przedsiębiorczości i Technologii ustawę z dnia 10 maja 2018 r. o wspieraniu nowych inwestycji zmieniającą dotychczasowy model funkcjonowania specjalnych stref ekonomicznych i przyznawania wsparcia w formie zwolnień podatkowych, kładąc nacisk na jakość inwestycji. Projektowana zmiana Programu idzie w podobnym kierunku, realizując zapisy Strategii na rzecz Odpowiedzialnego Rozwoju.

3. Jak problem został rozwiązany w innych krajach, w szczególności krajach członkowskich OECD/UE?

Z punktu widzenia konkurencji o inwestorów, najważniejsze jest porównanie analogicznych rozwiązań stosowanych w krajach w najbliższym sąsiedztwie Polski, tj. w Czechach, Węgrzech oraz Słowacji.

Czechy

Wspierane inwestycje: produkcyjne, z sektora usług dla biznesu i centrów technologicznych.

Czechy oferują inwestorom trzy rodzaje grantów, z tytułu:

- 1) kosztów inwestycji w rzeczowe aktywa trwałe oraz wartości niematerialne i prawne (dalej: „koszty inwestycji”),
- 2) kosztów tworzenia nowych miejsc pracy,
- 3) kosztów szkoleń pracowników.

Lokalizacja inwestycji ma wpływ na wysokość grantu z tytułu tworzenia nowych miejsc pracy i szkoleń. Preferowane są inwestycje na obszarach o wysokiej stopie bezrobocia.

Agencja CzechInvest (one-stop-shop):

- jedyny podmiot odpowiedzialny w zakresie składania (przekazywania) aplikacji o udzielenie zachęt inwestycyjnych,
- decyzja o udzieleniu wsparcia podejmowana jest w ciągu 3-6 miesięcy od złożenia wniosku w agencji,
- w toku przygotowań inwestycją opiekuje się project manager. Opieka trwa także po zrealizowaniu projektu.

Słowacja

Wspierane inwestycje: inwestycje produkcyjne, centra technologiczne, centra usług wspólnych oraz centra usług turystycznych.

Słowacja oferuje inwestorom dwa rodzaje grantów, z tytułu:

- 1) kosztów inwestycji,
- 2) kosztów tworzenia nowych miejsc pracy.

Lokalizacja inwestycji ma wpływ na wysokość grantu – kraj jest podzielony pod tym względem na trzy strefy.

SARIO (agencja odpowiedzialna za wsparcie):

- pełni rolę punktu informacyjnego,
- poszczególnymi programami wsparcia zajmują się wyspecjalizowane instytucje,

- w zależności od sektora wniosek rozpatruje właściwy minister.

Węgry

Wspierane inwestycje: inwestycje produkcyjne, logistyczne, OZE (energia odnawialna), B+R, centra usług wspólnych i turystyczne.

Węgry oferują inwestorom trzy rodzaje grantów, z tytułu:

- 1) kosztów inwestycji,
- 2) kosztów tworzenia nowych miejsc pracy,
- 3) kosztów szkoleń pracowników.

Lokalizacja inwestycji ma wpływ na wysokość grantu inwestycyjnego oraz na zatrudnienie – lokalizacja ma wpływ na minimalne wymagania dla inwestycji.

Hungarian Investment Promotion Agency (one-stop-shop):

- pełni funkcję punktu informacyjnego, pomaga w przygotowaniu aplikacji informacyjnej,
- oferuje szeroki zakres wsparcia po uzyskaniu decyzji inwestycyjnej.

4. Podmioty, na które oddziałuje projekt

Grupa	Wielkość	Źródło danych	Oddziaływanie
Przedsiębiorcy planujący nowe inwestycje po wejściu w życie nowelizacji <i>Programu</i>	264	Liczbę przedsiębiorców oszacowano na podstawie zakładanego napływu inwestycji i danych historycznych dotyczących inwestycji zrealizowanych dotychczas w ramach <i>Programu</i> , inwestycji odrzuconych, które mogłyby zakwalifikować się do <i>Programu</i> po nowelizacji oraz – w wypadku inwestycji innowacyjnych – dotyczących inwestycji realizowanych w SSE	<i>Program</i> zakłada udzielanie pomocy publicznej w formie grantu z tytułu kosztów inwestycji w rzeczowe aktywa trwałe oraz wartości niematerialne i prawne, kosztów tworzenia nowych miejsc pracy i kosztów szkoleń.
Jednostki samorządu terytorialnego	Wszystkie jednostki samorządu terytorialnego w Polsce		Przewiduje się powstawanie nowych inwestycji na terenach wszystkich jednostek samorządu terytorialnego, w szczególności w miastach średnich tracących funkcje społeczno-gospodarcze (122 miasta – delimitacja na podstawie SOR) albo na obszarze powiatów lub miast na prawach powiatu, w których stopa bezrobocia wynosi co najmniej 160% przeciętnej stopy bezrobocia w kraju oraz w województwach: warmińsko-mazurskim, podlaskim, lubelskim, świętokrzyskim lub podkarpackim. Nowe inwestycje łączyć się będą ze spadkiem bezrobocia.

5. Informacje na temat zakresu, czasu trwania i podsumowanie wyników konsultacji

Projekt zostanie poddany konsultacjom publicznym zgodnie z uchwałą nr 190 Rady Ministrów z dnia 29 października 2013 r. – Regulamin pracy Rady Ministrów (M. P. z 2016 r. poz. 1006, z późn. zm.). Konsultacje publiczne zostaną przeprowadzone w III kwartale 2019 r. oraz będą trwać 21 dni. Projekt zostanie skonsultowany z organizacjami przedsiębiorców: Business Centre Club, Federacja Przedsiębiorców Polskich, Konfederacja Lewiatan, Krajowa Izba Gospodarcza, Polska Izba Handlu, Polska Rada Biznesu, Związek Przedsiębiorców i Pracodawców. Projekt zostanie przekazany do zaopiniowania Prezesowi Urzędu Ochrony Konkurencji i Konsumentów, Rzecznikowi Małych i Średnich Przedsiębiorców, Polskiej Agencji Inwestycji i Handlu S.A., Komisji Wspólnej Rządu i Samorządu Terytorialnego, Radzie Dialogu Społecznego oraz organizacjom związkowym i organizacjom pracodawców, reprezentatywnych w rozumieniu ustawy o Radzie Dialogu Społecznego. Jednocześnie projekt uchwały zostanie przekazany do uzgodnień

międzyresortowych.

6. Wpływ na sektor finansów publicznych

(ceny stałe z 2016 r.)	Skutki w okresie 10 lat od wejścia w życie zmian [mln zł]											
	0	1	2	3	4	5	6	7	8	9	10	Łącznie (0-10)
Dochody ogółem	0,0	0,0	3,9	25,0	89,5	206,1	370,4	575,8	787,7	990,1	1 142,8	4 191,4
budżet państwa	0,0	0,0	0,3	1,8	6,5	15,2	27,6	43,3	59,7	75,5	87,6	317,5
JST	0,0	0,0	0,8	3,9	11,7	25,0	42,8	64,2	85,6	105,2	119,2	458,4
NFZ	0,0	0,0	0,5	3,6	13,1	30,6	55,4	86,4	118,6	149,4	172,7	630,3
ZUS	0,0	0,0	2,4	15,8	58,1	135,3	244,6	381,9	523,9	660,0	763,2	2 785,2
Wydatki ogółem	0,0	0,0	41,5	95,0	138,1	190,0	190,0	190,0	140,5	91,0	47,2	1 123,3
budżet państwa	0,0	0,0	41,5	95,0	138,1	190,0	190,0	190,0	140,5	91,0	47,2	1 123,3
JST	0,0	0,0	0,0	0,0	0,0	0,0	0,0	0,0	0,0	0,0	0,0	0,0
NFZ	0,0	0,0	0,0	0,0	0,0	0,0	0,0	0,0	0,0	0,0	0,0	0,0
ZUS	0,0	0,0	0,0	0,0	0,0	0,0	0,0	0,0	0,0	0,0	0,0	0,0
Saldo ogółem	0,0	0,0	-37,6	-70,0	-48,6	16,1	180,4	385,8	647,2	899,1	1 095,6	3 068,1
budżet państwa	0,0	0,0	-41,2	-93,2	-131,6	-174,8	-162,4	-146,7	-80,8	-15,5	40,4	-805,8
JST	0,0	0,0	0,8	3,9	11,7	25,0	42,8	64,2	85,6	105,2	119,2	458,4
NFZ	0,0	0,0	0,5	3,6	13,1	30,6	55,4	86,4	118,6	149,4	172,7	630,3
ZUS	0,0	0,0	2,4	15,8	58,1	135,3	244,6	381,9	523,9	660,0	763,2	2 785,2
Źródła finansowania	Zmiana <i>Programu</i> będzie powodować konieczność ponoszenia wydatków z budżetu państwa (pomoc publiczna – wsparcie z tytułu kosztów inwestycji w rzeczowe aktywa trwałe oraz wartości niematerialne i prawne, kosztów tworzenia nowych miejsc pracy i kosztów szkoleń). Wydatki będą pokrywane z cz. 20 – <i>Gospodarka</i> , dz. 150 – <i>Przetwórstwo przemysłowe</i> , rozdz. 15014 – <i>Wsparcie finansowe inwestycji</i> budżetu państwa. Nie powoduje wydatków z budżetu jednostek samorządu terytorialnego.											
Dodatkowe informacje, w tym wskazanie źródeł danych i przyjętych do obliczeń założeń	<p>Celem znowelizowanego <i>Programu</i> jest zwiększenie liczby umów o wsparcie z tytułu dotacji celowej zawieranych z inwestorami. W latach 2019-2025 zakłada się coroczne zawieranie umów o wartości 190 mln zł rocznie. Wyплаты dotacji będą dokonywane do 2030 r. Wysokość wydatków z budżetu państwa została oszacowana na podstawie zakładanego napływu inwestycji i danych historycznych dotyczących inwestycji zrealizowanych dotychczas w ramach <i>Programu</i>, danych dotyczących inwestycji odrzuconych, które mogłyby zakwalifikować się do <i>Programu</i> po jego zmianie oraz inwestycji realizowanych w SSE – w wypadku inwestycji innowacyjnych, z uwagi na brak tego typu inwestycji w dotychczas obowiązującym <i>Programie</i>. Należy jednak wskazać, że wydatki z tytułu zmiany zasad funkcjonowania <i>Programu</i> zostały zawarte nie tylko w niniejszej ocenie skutków regulacji (lata 2021-2030), ale także przyjętej przez Radę Ministrów dnia 3 stycznia 2018 r. nowelizacji zwiększającej budżet <i>Programu</i> w latach 2019-2023 o 380 mln zł (kolejno w 2019 r. – o 49,5 mln zł, 2020 r. – 103 mln zł, 2021 r. – 97,3 mln zł, 2022 r. – 78,3 mln zł, 2023 r. – 51,9 mln).</p> <p>Całkowita wielkość grantów wypłacanych w ramach <i>Programu</i> w latach 2019-2030 (także z tytułu umów zawartych przed 2019 r.) przedstawia się następująco: 2019 r. – 175 mln zł, 2020 r. – 213 mln zł, 2021 r. – 189 mln zł, 2022 r. – 223 mln zł, 2023 r. – 241 mln zł, 2024 r. – 190 mln zł, 2025 r. – 190 mln zł, 2026 r. – 190 mln zł, 2027 r. – 140,5 mln zł, 2028 r. – 91 mln zł, 2029 r. – 47,2 mln zł, 2030 r. – 16,7 mln zł.</p> <p>Szacunki wpływu na sektor finansów publicznych zostały oparte na założeniu, że przyznanie grantu jest warunkiem zaistnienia inwestycji. Występowanie efektu zachęty jest jednym z warunków zgodności pomocy publicznej z rynkiem wewnętrznym, wynikającym wprost z art. 107 ust. 3 TFUE. Przyjęto zatem brak tzw. efektu jałowej straty. Dzięki wsparciu realizowane będą nowe inwestycje i powstaną nowe miejsca pracy, które nie zaistniałyby bez przyznania pomocy.</p> <p>Szacunki dotyczące wpływów do budżetu państwa i budżetów JST z tytułu PIT oraz wpływy</p>											

do NFZ i ZUS oparte zostały na poniższych założeniach.

- Wpływy z tytułu PIT oszacowano w oparciu o przeciętne wynagrodzenie brutto w sektorze przedsiębiorstw ogółem dla lat 2019-2022 przyjęto wynagrodzenia zgodne z *Wytocznymi dotyczącymi stosowania jednolitych wskaźników makroekonomicznych będących podstawą oszacowania skutków finansowych projektowanych ustaw z października 2018 r.*, a na lata 2023-2029 założono wzrost przeciętnego miesięcznego wynagrodzenia w ujęciu realnym w tempie zgodnym z tempem wzrostu wynagrodzenia w gospodarce narodowej do 2029 r. przyjętym w *Wytocznich*. Wzięto również pod uwagę analizę dotychczasowych inwestycji zrealizowanych w ramach *Programu*. Wynika z niej, iż: w firmach objętych programem po otrzymaniu dotacji pracowało ok. 15% pracowników nowozatrudnionych, ich wynagrodzenia stanowiły ok. 142% średniego wynagrodzenia w sektorze przedsiębiorstw, podczas gdy pracowników wcześniej pracujących w danej firmie – 170% przeciętnego wynagrodzenia. Na podstawie tych informacji ustalono wskaźnik korekty wynagrodzeń brutto 88%.
- Przyjęto strukturę podziału PIT na budżet państwa i budżety JST obowiązującą w 2017 r. – odpowiednio: 50,26% i 49,74%.
- Wpływy do NFZ oszacowano przy analogicznych założeniach jak dla wpływów z PIT, dotyczących średniego wynagrodzenia i liczby miejsc pracy, uwzględniając składkę w wysokości 9% podstawy wymiaru (wynagrodzenie brutto pomniejszone o składki na ubezpieczenie społeczne).
- Wpływy do ZUS oszacowano na podstawie założonej liczby nowych miejsc pracy i wynagrodzenia w poszczególnych latach, uwzględniając składki odprowadzane przez pracodawcę i pracownika na ubezpieczenie emerytalne, rentowe, wypadkowe oraz składki na Fundusz Pracy i Fundusz Gwarantowanych Świadczeń Pracowniczych.
- Do wyliczenia wpływów z PIT oraz wpływów do NFZ i ZUS przyjęto stawki podatku PIT, wysokość kosztów uzyskania przychodów, kwoty wolnej od podatku, składek na ubezpieczenie społeczne i zdrowotne z 2017 r.

Nowelizacja wywołuje pośrednie skutki w zakresie dochodów z podatku CIT:

	Skutki w okresie 10 lat od wejścia w życie zmian [mln zł]											Łącznie (0-10)
	0	1	2	3	4	5	6	7	8	9	10	
CIT	0	0	1,3	3,4	6,1	10,0	13,2	17,1	19,3	21,1	20,6	112,3
CIT budżet państwa	0	0	1,0	2,6	4,7	7,7	10,2	13,2	14,9	16,3	15,9	86,6
CIT JST	0	0	0,3	0,8	1,4	2,3	3,0	3,9	4,4	4,8	4,7	25,7

Szacunki dotyczące wpływów do budżetu państwa i budżetów JST z tytułu CIT oparte zostały na poniższych założeniach.

- Przyjęto strukturę podziału CIT na budżet państwa i budżety JST obowiązującą w 2017 r. – odpowiednio: 77,14% i 22,86%.
- Przyjęto stawkę CIT na obecnym poziomie (19%) utrzymanym w okresie 10 lat.
- Dochody z tytułu CIT oszacowano na podstawie realnych historycznych wpływów z tytułu CIT projektów objętych *Programem* w latach 2012-2016. Odrzucono jednak obserwacje odstające oraz inwestorów zwolnionych z CIT z uwagi na zainwestowanie w specjalnej strefie ekonomicznej. Udziały firm płacących CIT w nakładach na środki trwałe, wielkości zatrudnienia i całkowitej liczbie firm zostały oszacowane odpowiednio na 19,7%, 72,3% oraz 66,0%. Na podstawie analizy regresji wpływów z tytułu CIT względem poniesionych nakładów inwestycyjnych i wielkości zatrudnienia otrzymano współczynniki (rocznie odprowadzany CIT przez firmę będącą jego płatnikiem przeciętnie jest sumą 0,35% wysokości poniesionych nakładów inwestycyjnych, iloczynu 738,03 zł i wielkości zatrudnienia oraz 177406,30 zł nietłumaczonych tymi zmiennymi), które następnie przemnożono przez szacowane, spodziewane do utworzenia przez te firmy w ramach przyjętych ograniczeń budżetowych *Programu*, miejsca pracy, nakłady inwestycyjne oraz ilość podpisanych umów w ramach poszczególnych kategorii inwestycji. Dochody z CIT zależą jednak głównie od pojedynczych przypadków dużych inwestycji, które nie korzystałyby ze zwolnień podatkowych. W analizowanym okresie jedna tego rodzaju inwestycja przyniosła ok. 80% dochodów z CIT uzyskiwanych od firm objętych programem (została wyłączona z analizy jako obserwacja odstająca).

Szacunki dotyczące wpływów do budżetu państwa z tytułu podatku od nieruchomości zostały oparte na poniższych założeniach.

	<ul style="list-style-type: none"> - Przyjęto utrzymanie stawek danin określonych w ustawie o podatkach i opłatach lokalnych na poziomie z 2017 roku. - Dochody z tytułu podatku od nieruchomości oszacowano na podstawie realnych historycznych wpływów z tytułu podatku od nieruchomości projektów objętych <i>Programem</i> w latach 2012-2016. Na podstawie modelu ekonometrycznego wykazano, że odprowadzana kwota podatku od nieruchomości może być objaśniona poniesionymi nakładami inwestycyjnymi. Przeciętna roczna kwota odprowadzonego podatku od nieruchomości wyniosła 0,21% wartości inwestycji. Współczynnik ten przemnożono przez spodziewane (w ramach przyjętych ograniczeń budżetowych <i>Programu</i>) łączne nakłady inwestycyjne.
--	--

7. Wpływ na konkurencyjność gospodarki i przedsiębiorczość, w tym funkcjonowanie przedsiębiorców oraz na sytuację ekonomiczną i społeczną rodziny, a także osób niepełnosprawnych oraz osób starszych

		Skutki						
Czas w latach od wejścia w życie zmian		0	1	2	3	5	10	Łącznie (0-10)
W ujęciu pieniężnym (w mln zł, ceny stałe z 2016 r.)	duże przedsiębiorstwa	0,0	0,0	33,2	76,0	152,0	37,8	898,6
	sektor mikro-, małych i średnich przedsiębiorstw	0,0	0,0	8,3	19,0	38,0	9,4	224,7
	rodzina, obywatele oraz gospodarstwa domowe	0,0	0,0	4,9	32,6	279,3	1 571,9	5 740,8
	koszty pracy	0,0	0,0	-8,3	-55,4	-475,5	-2 682,2	-9 788,0
W ujęciu niepieniężnym	duże przedsiębiorstwa	Możliwość uzyskania wsparcia finansowego na realizację nowych inwestycji będzie stymulowała wprowadzanie innowacji technologicznych, które pozytywnie wpłyną na konkurencyjność przedsiębiorstwa, nie naruszając konkurencji rynkowej.						
	sektor mikro-, małych i średnich przedsiębiorstw	Pomoc publiczna na nowe inwestycje znacząco wpływa na przedsiębiorczość sektora MŚP oraz na jego konkurencyjność, ponieważ kwoty uzyskane z grantu mogą być przeznaczone na rozwój firm, poprzez tworzenie nowych inwestycji, zwiększanie zatrudnienia oraz inwestowania w kwalifikacje pracowników.						
	rodzina, obywatele, gospodarstwa domowe, osoby niepełnosprawne oraz osoby starsze	Projekt nowelizacji <i>Programu</i> kładzie nacisk na tworzenie wysokopłatnych miejsc pracy. Nowe inwestycje, tworząc nowe miejsca pracy, zapewnią dochody pracownikom, co pozytywnie wpływa na sytuację rodzin i gospodarstw domowych, w tym osób niepełnosprawnych i starszych. Ponadto poprawnie ulegnie jakość kapitału ludzkiego: z uwagi na dodatkowe premiowanie zatrudniania pracowników z wykształceniem wyższym inżynierskim oraz możliwość zwiększenia wsparcia w związku z oferowaniem szkoleń pracownikom.						
Niemierzalne		Realizacja nowych inwestycji przyczyniać się będzie do rozwoju społeczno-ekonomicznego kraju i regionów, w których inwestycje są realizowane.						
Dodatkowe informacje, w tym wskazanie źródeł danych i przyjętych do obliczeń założeń	<p>1) Za pozytywny wpływ regulacji na duże, mikro, małe i średnie przedsiębiorstwa w ujęciu pieniężnym uznano wielkość przewidywanego wsparcia jakie zostanie wypłacone przedsiębiorcom w poszczególnych latach. Przyjęto również poniższe założenia.</p> <ul style="list-style-type: none"> - W związku z nowelizacją <i>Programu</i> planuje się zwiększenie liczby umów o wsparcie zawieranych z inwestorami. W latach 2019-2025 zakłada się coroczne zawieranie umów o wsparcie z tytułu dotacji celowej o łącznej wysokości 190 mln zł. Kwota 190 mln zł została oszacowana w oparciu o: dane dotyczące inwestycji zrealizowanych dotychczas w ramach <i>Programu</i>, dane dotyczące inwestycji odrzuconych, które mogłyby zakwalifikować się do znowelizowanego <i>Programu</i>, a w wypadku inwestycji innowacyjnych – dane z SSE, z uwagi na niemal brak tego typu inwestycji w ramach <i>Programu</i>. - Wpłaty wsparcia zostały podzielone na przewidujące 2-, 3-, 4- i 5-letni harmonogram wypłat. Z analizy dotychczasowej realizacji <i>Programu</i> wynika, że umowy przewidujące 2-letni harmonogram wypłat stanowiły 6% zawartych umów, 3-letni – 21%, 4-letni – 29%, 5-letni – 44%. W związku z tym z tym całkowita wartość wsparcia wynikającego z umów zawartych rocznie w latach 2019-2025 (190 mln zł) rozkłada się następująco: umowy z 2-letnim harmonogramem – 11,4 mln zł, z 3-letnim – 40 mln zł, z 4-letnim – 55 mln zł, 5-letnim – 83,6 mln zł. - W związku brakiem danych wskazujących na istnienie trendu co do rozkładu wsparcia w 							

	<p>poszczególnych latach w ramach <i>Programu</i>, ponieważ harmonogram wypłat zależy od deklaracji inwestora, wypłaty zostały rozłożone równomiernie dla inwestycji z 2-letnim harmonogramem po 5,7 mln zł rocznie, z 3-letnim - po 13,3 mln zł rocznie, z 4-letnim - po 13,8 mln zł rocznie, z 5-letnim - po 16,7 mln zł.</p> <p>- Z uwagi na fakt, że dotychczasowymi beneficjentami <i>Programu</i> były przede wszystkim duże przedsiębiorstwa (ok. 96% przyznanej kwoty pomocy), jednak regulacja ułatwia dostęp do instrumentu dla MŚP, przyjęto założenie, iż 80% wartości wsparcia trafi do dużych, a 20% do średnich (lub małych) przedsiębiorstw. Zakłada się docelowo przyznawanie inwestycjom innowacyjnym oraz centrom wysokozaawansowanych usług łącznie ok. 60 mln zł wsparcia rocznie. Przy minimalnych kryteriach wejścia na poziomie odpowiednio: 7 mln zł i 20 miejsc pracy oraz 1 mln zł i 10 miejsc pracy szacuje się, że ok. 60% beneficjentów w tych kategoriach stanowić będą przedsiębiorstwa małe i średnie.</p> <p>2) Za pozytywny wpływ na rodzinę, obywateli i gospodarstwa domowe w ujęciu pieniężnym uznano dochody netto pracowników zatrudnionych w zakładach powstałych dzięki instrumentowi wsparcia, oszacowane według danych i metodologii opisanej w założeniach do punktu 6 (prognoza dot. wynagrodzenia w poszczególnych latach i liczby miejsc pracy).</p> <p>W tabeli prezentowane są również koszty płacy brutto (pensja brutto powiększona o obowiązkowe składki na ubezpieczenie społeczne, Fundusz Pracy i Fundusz Gwarantowanych Świadczeń Pracowniczych) jako koszt przedsiębiorców korzystających ze wsparcia przewidzianego w ustawie.</p>
--	---

8. Zmiana obciążeń regulacyjnych (w tym obowiązków informacyjnych) wynikających z projektu

nie dotyczy

Wprowadzane są obciążenia poza bezwzględnie wymaganymi przez UE (szczegóły w odwróconej tabeli zgodności).

tak
 nie
 nie dotyczy

zmniejszenie liczby dokumentów
 zmniejszenie liczby procedur
 skrócenie czasu na załatwienie sprawy
 inne:

zwiększenie liczby dokumentów
 zwiększenie liczby procedur
 wydłużenie czasu na załatwienie sprawy
 inne:

Wprowadzane obciążenia są przystosowane do ich elektroniczności.

tak
 nie
 nie dotyczy

Komentarz:

Za koordynację przeprowadzania analiz inwestycji oraz przygotowanie oferty dla inwestora odpowiadać będzie PAIH. Usprawniony i uproszczony zostanie proces kontroli. Preferowane będzie przeprowadzanie kontroli w trybie zdalnym (elektronicznym) – inwestor będzie przysyłać wymagane dokumenty kontrolującemu. Wyeliminowana zostanie konieczność wyboru dogodnego terminu kontroli oraz dojazdu do inwestycji zlokalizowanych z dala od Warszawy, co skróci czas kontroli.

9. Wpływ na rynek pracy

W związku z niniejszą nowelizacją zakładane jest powstanie 29 442 nowych miejsc pracy. Należy wskazać, że możliwość uzyskania wsparcia na szkolenia pracowników spowoduje poprawę ich kwalifikacji. Premiowanie zatrudnienia osób z wyższym wykształceniem spowoduje wzrost ilości wysokopłatnych miejsc pracy dla osób z wyższym wykształceniem. W wypadku inwestycji z Centra Zaawansowanych Usług Biznesowych i Centra Doskonałości Procesów Biznesowych, obniżenie wymagań w zakresie kosztów inwestycji i nowoutworzonych miejsc pracy na obszarach do tej pory słabo przyciągających inwestycje, zmagających się z wykluczeniem lub zagrożonych wykluczeniem, pozwoli na rozwój kapitału ludzkiego na tych obszarach i zmniejszenie poziomu bezrobocia.

10. Wpływ na pozostałe obszary

środowisko naturalne
 sytuacja i rozwój regionalny
 inne:

demografia
 mienie państwowe

informatyzacja
 zdrowie

Omówienie wpływu

Rozwiązania zawarte w projektowanej zmianie *Programu* mają na celu wspieranie obszarów słabo przyciągających inwestycje, zmagających się z wykluczeniem lub zagrożonych wykluczeniem. W stosunku do tych lokalizacji zastosowano niższe wymagania w zakresie kosztów inwestycji i nowoutworzonych miejsc pracy, zwiększono możliwe wsparcie, wyłączenie obniżenia pomocy publicznej w wypadku skorzystania z także z innych form pomocy.

11. Planowane wykonanie przepisów aktu prawnego

Nowelizacja *Programu* wejdzie w życie z dniem podjęcia uchwały Rady Ministrów. W stosunku do inwestycji, co do

których wniosek o udzielenie pomocy publicznej wniesiono przed podjęciem ww. uchwały stosuje się postanowienia *Programu* w brzmieniu dotychczas obowiązującym.

12. W jaki sposób i kiedy nastąpi ewaluacja efektów projektu oraz jakie mierniki zostaną zastosowane?

Ewaluacja będzie służyć poprawie jakości i efektywności wsparcia udzielanego w ramach *Programu*, w kontekście potrzeb związanych z rozwojem gospodarczym i społecznym kraju. Bazować będzie ona na pięciu podstawowych kryteriach ewaluacyjnych: trafności, skuteczności, efektywności, użyteczności i trwałości.

Przewiduje się następujące ewaluacje *Programu*:

- 1) w razie wystąpienia potrzeby – ewaluacje bieżące w trakcie realizacji *Programu*, które mogą obejmować:
 - ewaluacje związane z monitorowaniem realizacji *Programu*, podejmowane w szczególności w przypadku, gdyby monitorowanie wskazało na istotne odstępstwa od przewidywanego stanu realizacji celów *Programu*;
 - ewaluacje strategiczne, mające na celu ocenę *Programu* w kontekście odpowiednich polityk i strategii krajowych;
- 2) ewaluacja ex post po zakończeniu realizacji *Programu*.

13. Załączniki (istotne dokumenty źródłowe, badania, analizy itp.)

Załącznik do Uchwały Nr /2019
Rady Ministrów z dnia 2019 r.



**MINISTERSTWO
PRZEDSIĘBIORCZOŚCI I TECHNOLOGII**

**Program wspierania
inwestycji o istotnym znaczeniu
dla gospodarki polskiej
na lata 2011–2030**

Spis treści:

1.	Cel ustanowienia Programu.....	3
2.	Okres trwania Programu.....	3
3.	Diagnoza sytuacji społeczno-gospodarczej w zakresie objętym programowaniem	3
4.	Cel główny i cele szczegółowe	10
5.	Powiązania z dokumentami strategicznymi	10
6.	System realizacji Programu	14
7.	Sposób monitorowania i oceny stopnia osiągnięcia celów	27
8.	Finansowanie Programu.....	30

1. Cel ustanowienia Programu

Celem ustanowienia **Programu wspierania inwestycji o istotnym znaczeniu dla gospodarki polskiej na lata 2011–2030**, zwanego dalej „Programem”, jest wzrost innowacyjności oraz konkurencyjności polskiej gospodarki poprzez wspieranie nowych inwestycji realizowanych przez polskie i zagraniczne firmy, spełniające kryteria określone Programem.

Program stanowi program rozwoju w rozumieniu art. 15 ust. 4 pkt 2 ustawy z dnia 6 grudnia 2006 r. o zasadach prowadzenia polityki rozwoju (Dz. U. z 2018 r. poz. 1307 i 1669).

2. Okres trwania Programu

Okres obowiązywania Programu określa się na lata 2011-2030. Dotacje będą przyznawane do końca 2025 r.

3. Diagnoza sytuacji społeczno-gospodarczej w zakresie objętym programowaniem

3.1. Znaczenie inwestycji dla wzrostu gospodarczego

Głównym celem *Strategii na rzecz Odpowiedzialnego Rozwoju (SOR)* jest tworzenie warunków dla wzrostu dochodów mieszkańców Polski przy jednoczesnym wzroście spójności w wymiarze społecznym, ekonomicznym i terytorialnym. Założeniem jest, by wzrost dochodów mieszkańców oraz wzrost PKB wynikał bezpośrednio ze wzrostu produktywności i innowacyjności przedsiębiorstw. To z kolei wymaga większego niż obecnie poziomu inwestycji w polskiej gospodarce.

Pozytywny wpływ inwestycji na wzrost gospodarczy jest zakładany zarówno w teorii, jak i potwierdzany badaniami empirycznymi. Klasyczna funkcja produkcji Cobba-Douglassa uzależnia stopę wzrostu produkcji w gospodarce m.in. od stopy wzrostu postępu technicznego oraz stopy wzrostu kapitału, które to zmienne wymagają nakładów inwestycyjnych. W teorii endogenicznego wzrostu związek ten jest jeszcze silniejszy, ponieważ zakłada się, że krańcowa produktywność może być zwiększana poprzez nakłady kapitałowe oraz inwestycje w kapitał ludzki. Silny długotrwały związek pomiędzy produkcją a inwestycjami potwierdzany jest w rzeczywistości w większości regionów świata¹.

Według danych Banku Światowego (*World Development Indicators*) wśród 20 państw świata o najwyższym poziomie rozwoju średnia stopa inwestycji (tj. nakłady brutto na środki trwałe w relacji do PKB) w latach 1960–2015 wynosiła ponad 24%, natomiast wśród państw o najniższym poziomie PKB per capita – ok. 16%. Grupa 20 krajów o najniższym poziomie stopy inwestycji rozwijała się dwukrotnie wolniej, niż grupa 20 krajów o najwyższym poziomie tej stopy. Państwa o najszybszym średnim tempie wzrostu PKB w analogicznym okresie odznaczały się stopą inwestycji na poziomie ponad 30%.

¹ Por. np. Binder, M., Bröck, S. (2011), *On the Relation Between Investment and Economic Growth: New Cross-Country Empirical Evidence*, w: de La Grandville, O. (red.) *Economic Growth and Development (Frontiers of Economics and Globalization, Volume 11)* Emerald Group Publishing Limited, s.43 - 86

Również w grupie państw rozwiniętych, jakimi są państwa członkowskie UE, stopa inwestycji wykazuje korelację ze wzrostem PKB. Na przestrzeni ostatnich dwudziestu lat współzależność ta sięgała ok. 0,4. 10 krajów UE o najwyższej stopie inwestycji odnotowało średni wzrost w tym okresie na poziomie 2,82% r/r, podczas gdy 10 krajów o najniższej stopie inwestycji – na poziomie 2,23% r/r. Podobny związek zachodzi pomiędzy tempem rozwoju i poziomem bezpośrednich inwestycji zagranicznych (w relacji do PKB).

3.2. Rodzaje inwestycji a wzrost gospodarczy

Na stabilność wzrostu gospodarczego pozytywnie wpływają w szczególności inwestycje długoterminowe – w infrastrukturę transportową, energetyczną, komunalną, itp. Inwestorzy długoterminowi mają możliwość rozkładania swoich zasobów na średnie i długie okresy, nie podejmują decyzji zbliżonych do tych jakie obserwują u większości i zazwyczaj utrzymują aktywa w swoich portfelach niezależnie od koniunktury gospodarczej, faktycznie odgrywając antycykliczną rolę. Lokując kapitał na długi okres, inwestorzy angażują się w ulepszanie ładu korporacyjnego i standardów zarządzania w podmiotach, których są wierzycielami lub udziałowcami².

Z kolei na długookresowy wzrost ekonomicznej wartości dodanej brutto zdają się szczególnie silnie wpływać inwestycje w badania i rozwój. W krajach UE w ostatnich dwóch dekadach współczynnik korelacji pomiędzy tymi dwiema zmiennymi wynosił aż 0,6.

W badaniach empirycznych czynników wpływających na rozwój gospodarczy dużą uwagę poświęca się w szczególności bezpośrednim inwestycjom zagranicznym (BIZ). Ich pozytywny wpływ na wzrost gospodarczy na ogół dotyczy krajów rozwijających się, a jako kanały tego wpływu wskazuje się wzrost wyposażenia w kapitał fizyczny, stymulowanie rozwoju kapitału ludzkiego oraz postęp technologiczny. Najczęściej potwierdza się również brak efektu wypierania przez BIZ inwestycji krajowych. Z drugiej strony jednak badania wskazują, że po pierwsze BIZ mogą prowadzić również do powstawania nieoptymalnych struktur rynkowych (monopoli), a po drugie wymagają odpowiednich zmian instytucjonalnych w kraju-odbiorcy, by ich pozytywny wpływ na wzrost gospodarczy faktycznie zaistniał³.

Z punktu widzenia wzrostu gospodarczego niezwykle istotna jest relacja pomiędzy skalą prywatnych nakładów inwestycyjnych a nakładów publicznych. Co do zasady uznaje się, że inwestycje publiczne są ważnym czynnikiem wzrostu a ich efekty, np. rozwój infrastruktury, stymulują nakłady prywatne i przyczyniają się do wzrostu produktywności kapitału. Z drugiej strony inwestycje publiczne mogą wypierać nakłady prywatne czy to poprzez finansowanie projektów, które mogłyby być dostarczone przez rynek lub zdobyć na nim finansowanie, czy też poprzez konieczność zwiększania obciążeń podatkowych.

² Wehinger, G., Fostering Long-term Investment and Economic Growth, Summary of a High-Level OECD Financial Roundtable, OECD Journal: Financial Market Trends, Volume 2011 – Issue 1, OECD 2011

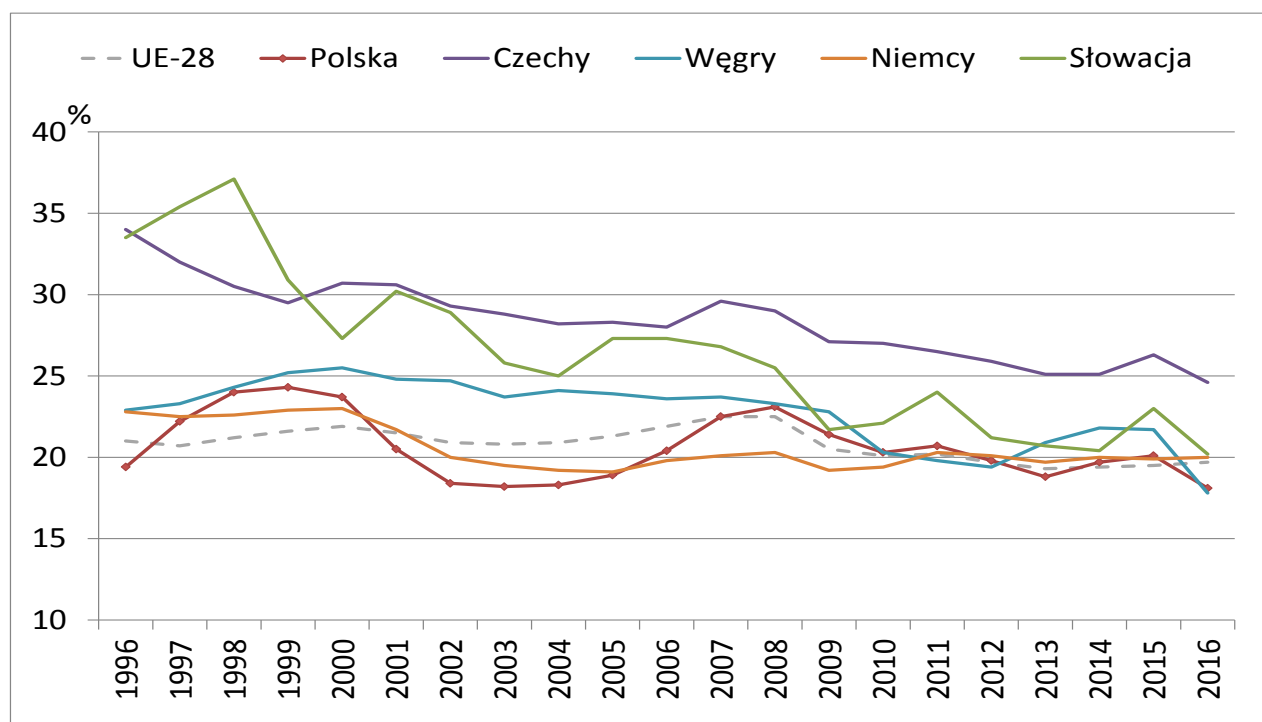
³ Husam Rjoub, H., Abu Alrub, A., Soyer, K., Hamdan, S., The Syndrome of FDI and Economic Growth: Evidence from Latin American Countries, *Journal of Financial Studies & Research*, Vol. 2016 (2016), IBIMA Publishing

3.3. Skala i struktura Inwestycji w polskiej gospodarce

W latach 1996-2015 na tle innych krajów UE Polska – biorąc pod uwagę wielkość PKB – odznaczała się umiarkowaną stopą inwestycji (Wykres 1), a także niskimi nakładami przedsiębiorstw na badania i rozwój oraz rocznymi napływami BIZ.

Po wejściu Polski do UE sytuacja tylko czasowo uległa zmianie pod względem stopy inwestycji (Wykres 1), jednak w dłuższym okresie oraz strukturalnie polska gospodarka nadal nie jest w stanie wykorzystać w pełni swojego potencjału, ponieważ wzrost gospodarczy w zbyt dużym stopniu opiera się na konsumpcji zamiast na inwestycjach.

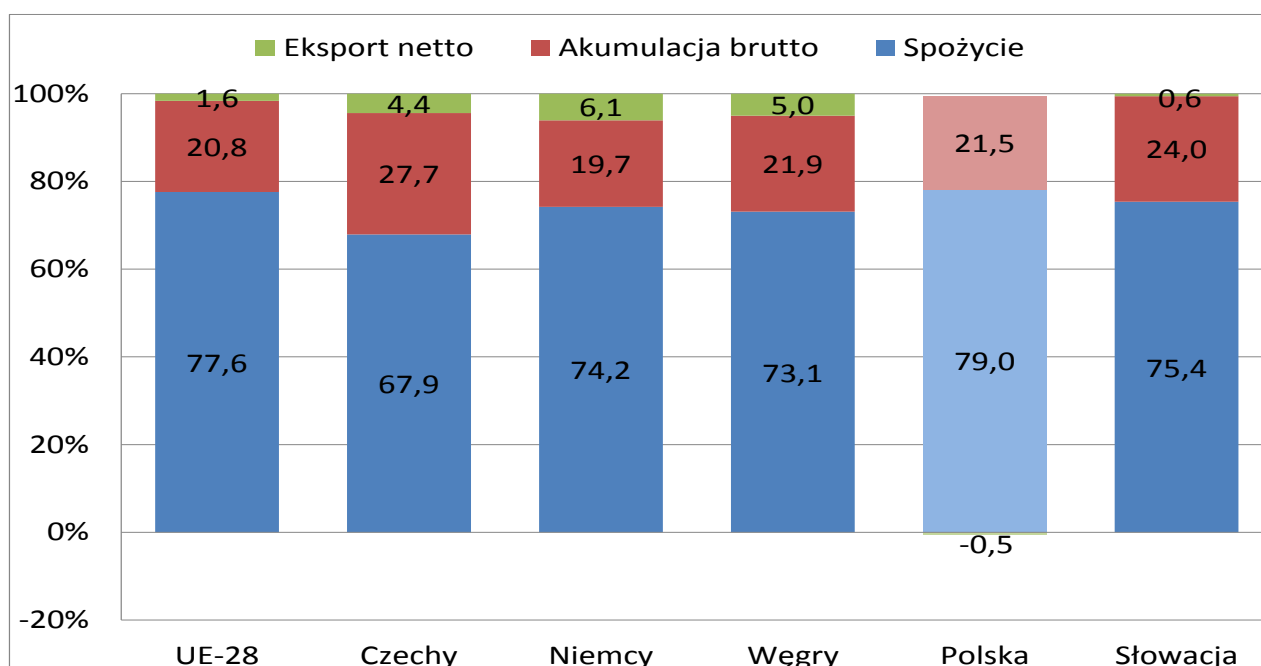
Wykres 1: Stopa inwestycji w Polsce i wybranych krajach UE w latach 1996-2016



Źródło: Opracowanie Ministerstwa Przedsiębiorczości i Technologii na podstawie danych Eurostat

W latach 2006-2016 stopa inwestycji w Polsce wynosiła średnio 20,4% PKB (Wykres 4). Mimo że wskaźnik ten był nieco wyższy niż w Niemczech (19,9%) i zbliżony do średniej unijnej, to jednak znacznie niższy niż w innych krajach grupy wszechradzkiej (V4): Czechach (26,7%) i Słowacji (23%). Znaczną część PKB stanowią wydatki konsumpcyjne (Wykres 2), które w badanym okresie stanowiły niemal 80% PKB i były najwyższe wśród krajów V4, choć, co ważne, udział ten sukcesywnie się zmniejszał. Obserwowane w okresie 2006-2012 ujemne saldo wymiany z zagranicą było spowodowane wyższym importem niż eksportem. Natomiast w latach 2013-16 Polska notowała dodatnie saldo wymiany z zagranicą, za co głównie odpowiadała niska cena ropy naftowej oraz osłabienie złotego względem głównych walut.

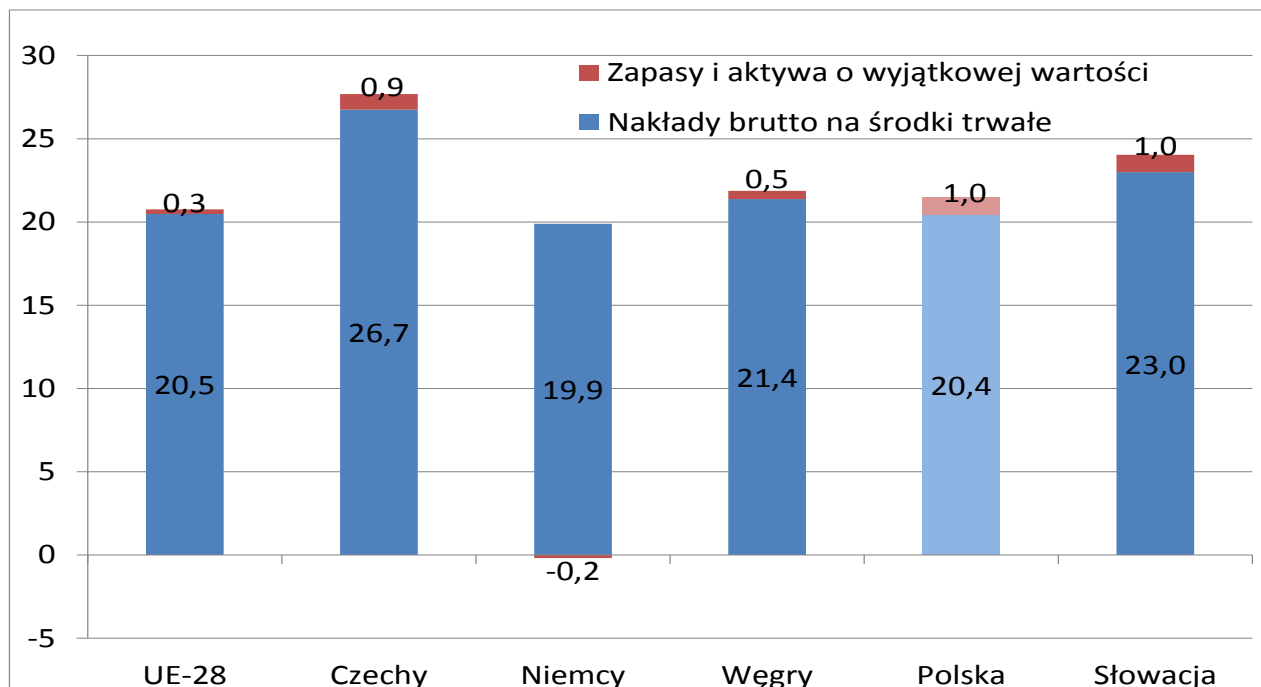
Wykres 2: Dekompozycja PKB od strony wydatkowej (średnia z lat 2006-2016)



Źródło: Opracowanie Ministerstwa Przedsiębiorczości i Technologii na podstawie danych Eurostat

Mimo występowania niższej stopy inwestycji niż w innych krajach regionu V4, nieco większa jest w Polsce skala zmian stanów zapasów kosztem nakładów brutto na środki trwałe (Wykres 3).

Wykres 3: Dekompozycja akumulacji brutto (średnia z lat 2006-2016)

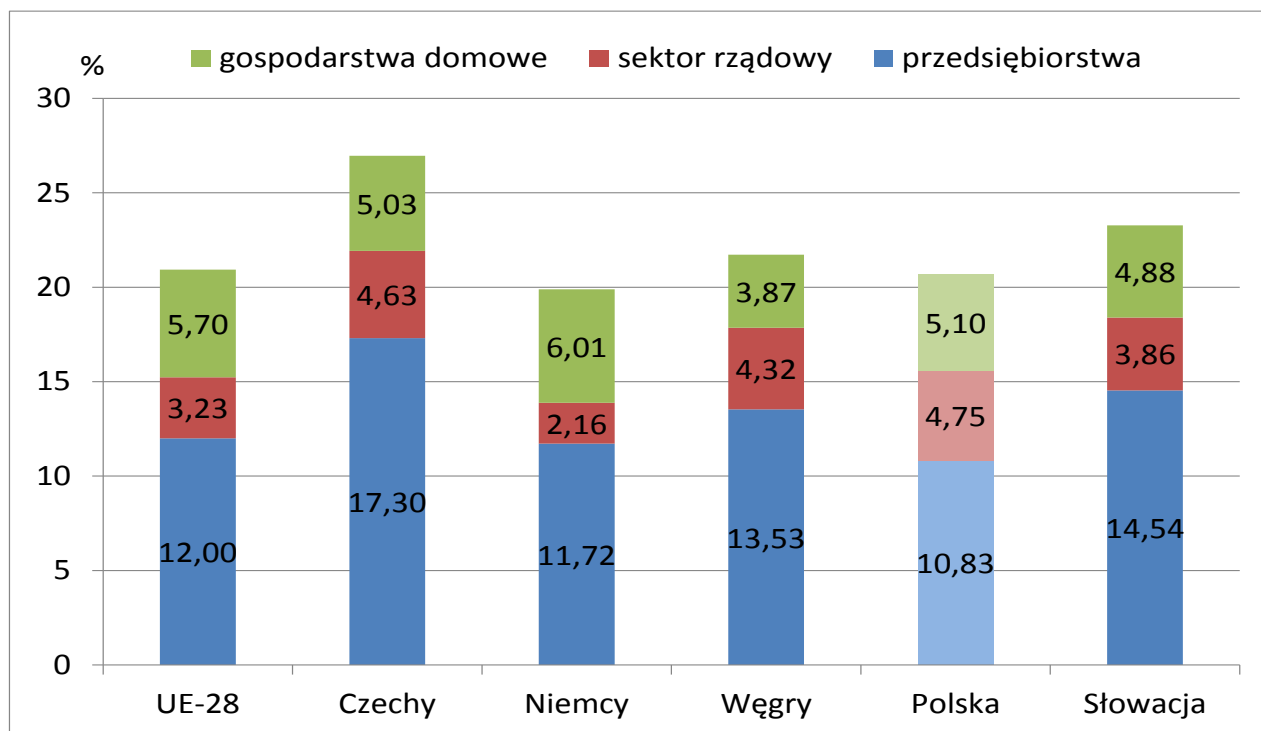


Źródło: Opracowanie Ministerstwa Przedsiębiorczości i Technologii na podstawie danych Eurostat

W okresie 2006-2015 polskie przedsiębiorstwa miały najniższy udział w stopie inwestycji wśród porównywanych krajów (10,8%, Wykres 4). Wynika to z faktu, że w Polsce za relatywnie dużą część inwestycji odpowiada sektor rządowy (niemal 4,8% PKB w porównaniu do 2,2% w

Niemczech i 3,9% na Słowacji). Z kolei udział sektora gospodarstw domowych w stopie inwestycji jest w Polsce relatywnie wysoki (5,1% PKB przy 3,9% PKB na Węgrzech i 6,0% w Niemczech).

Wykres 4: Stopa inwestycji w podziale na sektory (średnia z lat 2006-2015)

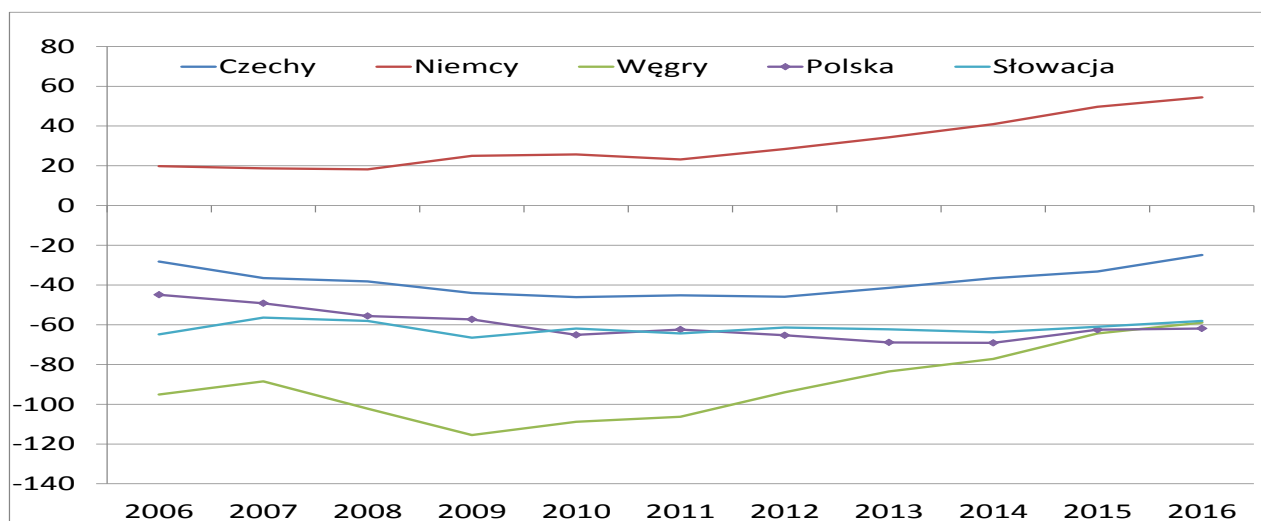


Źródło: Opracowanie Ministerstwa Przedsiębiorczości i Technologii na podstawie danych Eurostat

3.4. Bezpośrednie inwestycje zagraniczne a wzrost polskiej gospodarki

Mimo tego, że – jak stwierdzono – w odniesieniu do PKB napływy bezpośrednich inwestycji zagranicznych są w Polsce relatywnie niskie, to ich znaczenie w strukturze samych inwestycji jest wyjątkowo duże. Sięgały one bowiem w ostatnich latach średnio 15,0% rocznej akumulacji brutto, podczas, gdy w Niemczech 8,5%, a w Czechach 12,9%. Są one również nieproporcjonalnie większe niż polskie inwestycje bezpośrednie za granicą (Wykres 5).

Wykres 5: Międzynarodowa pozycja inwestycyjna w latach 2006-2016 (% PKB)



Źródło: Opracowanie Ministerstwa Przedsiębiorczości i Technologii na podstawie danych Eurostat

Na napływy i wypływy inwestycji bezpośrednich należy jednak patrzeć przez pryzmat stabilności ekonomicznej oraz faz rozwoju gospodarczego.

Finansowanie zagraniczne dostępne na szeroką skalę, którego formą są również inwestycje bezpośrednie, stwarza dodatkowe możliwości realizacji krajowych inwestycji, jednak wiąże się z ryzykiem dużego i trwałego deficytu rachunku obrotów bieżących. Deficyt obrotów bieżących jest bowiem właśnie wynikiem nadwyżki inwestycji krajowych nad oszczędnościami krajowymi. Doświadczenia wielu krajów pokazują, że takie przedłużające się okresy nierównowagi bardzo często kończą się deprecjacją lokalnej waluty, ograniczeniem inwestycji, a nawet kryzysem gospodarczym. Dotyczy to zarówno krajów o niskich dochodach z przewagą publicznych środków krajowych, jak i krajów, gdzie dominują nakłady prywatne. Poleganie na zagranicznych oszczędnościach wprowadza większą zmienność ścieżki wzrostu⁴. Polska gospodarka, podobnie jak gospodarki innych krajów regionu, pomimo pozytywnych zmian w latach 2015-2016, od lat odznacza się dużym deficytem rachunku obrotów bieżących, który w ostatnich latach wynika już wyłącznie z ujemnego salda dochodów. Z kolei BIZ z reguły stanowią największą pozycję w rachunku finansowym polskiego bilansu płatniczego.

BIZ w zależności od faz rozwoju gospodarczego opisuje hipoteza ścieżki inwestycyjno-rozwojowej (*investment development path*, J.H. Dunning). Wiąże ona pozycję inwestycyjną kraju z poziomem jego rozwoju gospodarczego oraz strukturą gospodarki⁵, wyróżniając 5 faz:

- 1) niski poziom rozwoju gospodarczego, niskie napływy i wypływy inwestycji bezpośrednich wynikające z małej atrakcyjności i potencjału inwestycyjnego kraju,
- 2) średnio-niski poziom rozwoju gospodarczego, wzrost napływów BIZ, wynikający ze wzrostu atrakcyjności inwestycyjnej kraju (zasoby naturalne, tania siła robocza, rozwój infrastruktury), niskie wypływy inwestycji bezpośrednich ze względu na wciąż ograniczony potencjał inwestycyjny kraju,
- 3) średni poziom rozwoju gospodarczego, spadek napływów BIZ ze względu na spadek zapotrzebowania na kapitał, wzrost wypływów inwestycji bezpośrednich ze względu na wzrost potencjału inwestycyjnego kraju,
- 4) średnio-wysoki poziom rozwoju gospodarczego, wartość kapitału zainwestowanego za granicą przekracza wartość BIZ ulokowanych w kraju,
- 5) wysoki poziom rozwoju gospodarczego, pozycja inwestycyjna netto kraju zbliżona do zera.

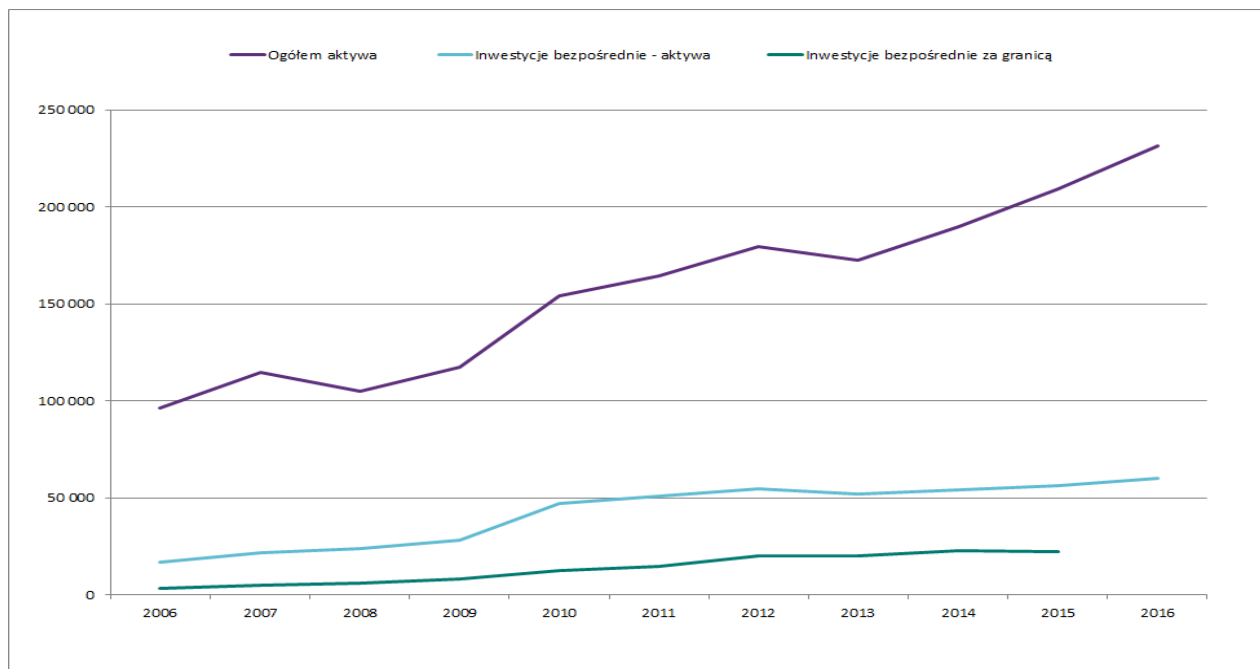
Poziom i dynamika pozycji inwestycyjnej netto Polski w zakresie inwestycji bezpośrednich wskazuje, że gospodarka polska wciąż znajduje się na etapie zwiększonego zapotrzebowania na kapitał zagraniczny (tj. w fazie 2). W przypadku tego typu krajów, bezpośrednio inwestycje istotnie przyczyniają się do zwiększania bazy wytwórczej i efektywności wykorzystania czynników produkcji, skutkując wzrostem produktywności i konkurencyjności gospodarki, co z kolei przekłada się na wzrost eksportu i dochodów mieszkańców.

⁴ Cavallo, E., Eichengreen, B., Panizza, U., *Can Countries Rely on Foreign Saving for Investment and Economic Development?*, Graduate Institute of International and Development Studies, International Economics Department, Working Paper Series, Working Paper No. HEIDWP07-2016

⁵ Mariusz-Jan Radło Oskar Kowalewski, *Wpływ globalizacji na polską gospodarkę*, Materiały i Studia NBP, Zeszyt nr 230, NBP, Warszawa grudzień 2008 r., s. 16

Należy jednak wskazać, że wzrost polskich inwestycji zagranicznych jest niezadowalający. Od 2012 r. wartość inwestycji bezpośrednich za granicą utrzymuje się na niemal stałym poziomie (Wykres 6). Uniemożliwia to polskiej gospodarce przejście do kolejnej fazy rozwoju – średniego poziomu gospodarczego.

Wykres 6: Aktywa finansowe Polski w latach 2006-2016 (mln EUR)



Źródło: Opracowanie Ministerstwa Przedsiębiorczości i Technologii na podstawie danych NBP

Zarówno porównanie wielkości i struktury inwestycji w polskiej gospodarce z innymi krajami, jak też analiza ich dynamiki wskazuje, że pełniejsze wykorzystanie potencjału rozwojowego Polski wymaga obecnie zatem:

- 1) zwiększenia skali inwestycji sektora prywatnego, w szczególności inwestycji polskich przedsiębiorstw,
- 2) próby zwiększenia roli krajowych środków inwestycyjnych w finansowaniu rozwoju, przy jednoczesnym utrzymaniu napływu BIZ do Polski.

3.5. Analiza SWOT gospodarki polskiej w kontekście pozyskiwania BIZ

Silne i słabe strony gospodarki polskiej oraz szanse i zagrożenia związane z procesami napływu bezpośrednich inwestycji zagranicznych przedstawione zostały poniżej:

Mocne strony	Słabe strony
<ul style="list-style-type: none"> – dobre położenie geograficzne na przecięciu szlaków komunikacyjnych, w tym szlaku transkontynentalnego Chiny-Europa, – duży wewnętrzny rynek zbytu, rosnąca siła nabywcza Polaków, – relatywnie wysoka wiarygodność kredytowa Polski, – dobrze wykształcona siła robocza, – dynamiczny rozwój infrastruktury, 	<ul style="list-style-type: none"> – niska stopa oszczędności, – niski udział sektora prywatnego, w tym przedsiębiorstw, w inwestycjach, – niski poziom inwestycji w badania i rozwój, – niski poziom BIZ w odniesieniu do PKB, – deficyt pracowników w niektórych obszarach gospodarki, – duże obciążenia administracyjne, przewlekłość niektórych procedur, zmienne

<ul style="list-style-type: none"> – wysoki udział przemysłu w PKB, duża dostępność komponentów do produkcji przemysłowej, – dobrze rozwinięty sektor obsługi procesów biznesowych, – możliwość prowadzenia niezależnej polityki monetarnej, – relatywnie wysoka pozycja w rankingach konkurencyjności 	<p>prawo, nieefektywność sądownictwa gospodarczego,</p> <ul style="list-style-type: none"> – eksport oparty w znacznej mierze na wyrobach niskiej i średniej technologii, – ryzyko kursowe
Szanse	Zagrożenia
<ul style="list-style-type: none"> – rosnące polskie inwestycje bezpośrednie za granicą, – rozwijanie stosunków gospodarczych z krajami Azji i Afryki, – działania deregulacyjne i skracanie procedur biurokratycznych, informatyzacja administracji, – dostępność środków UE jako stymulatora prywatnych nakładów inwestycyjnych 	<ul style="list-style-type: none"> – duża rola BIZ w strukturze inwestycji skutkująca trwałym deficytem rachunku bieżącego, – pogorszenie się ocen kredytowych Polski, spadek napływu BIZ, – podatność na zmiany koniunktury w krajach strefy euro, – konieczność konkurowania o inwestycje wśród krajów regionu

4. Cel główny i cele szczegółowe

Program dostosowuje politykę państwa w zakresie wspierania inwestycji do założeń SOR, co zostało szczegółowo omówione w rozdziale 5. **Celem głównym** Programu – zgodnie z filarem „Kapitał dla rozwoju” SOR – jest wzrost innowacyjności oraz konkurencyjności polskiej gospodarki poprzez wspieranie nowych inwestycji realizowanych przez polskie i zagraniczne firmy z sektora MŚP i dużych przedsiębiorstw.

Cel ten realizowany będzie poprzez udzielanie wsparcia inwestycjom Strategicznym, Innowacyjnym, Centrom Zaawansowanych Usług Biznesowych, Centrom Doskonałości Procesów Biznesowych oraz Centrom Wysokozaawansowanych Usług, co zapewni możliwość dofinansowania zarówno dużych inwestycji o istotnym znaczeniu dla gospodarki, jak i średniej wielkości projektów innowacyjnych.

Realizacji celu głównego będą służyć następujące **cele szczegółowe**:

- 1) Zwiększanie udziału innowacyjnych inwestycji stosujących nowoczesne technologie,
- 2) Tworzenie wysokopłatnych miejsc pracy,
- 3) Pomnażanie polskiego kapitału poprzez inwestycje,
- 4) Stymulacja innowacyjności w polskich MŚP,
- 5) Wyrównywanie międzyregionalnej luki rozwojowej.

5. Powiązania z dokumentami strategicznymi

Program realizuje cele następujących strategii rozwoju:

- 1) *Strategii na rzecz Odpowiedzialnego Rozwoju*, przyjętej przez Radę Ministrów 14 lutego 2017 r.⁶;
- 2) *Strategii Innowacyjności i Efektywności Gospodarki „Dynamiczna Polska 2020”*, przyjętej przez Radę Ministrów dnia 15 stycznia 2013 r.;
- 3) *Krajowej Strategii Rozwoju Regionalnego 2010-2020: Regiony, Miasta, Obszary wiejskie*, przyjętej przez Radę Ministrów w dniu 13 lipca 2010;
- 4) *Strategii na rzecz Inteligentnego i Zrównoważonego Rozwoju Sprzyjającego Włączeniu Społecznemu „Europa 2020”*, przyjętej przez Komisję Europejską w dniu 3 marca 2010 r.;
- 5) *Zintegrowanej Polityki Przemysłowej w Erze Globalizacji „Konkurencyjność i Zrównoważony Rozwój na Pierwszym Planie”*, przyjętej przez Komisję Europejską w dniu 28 listopada 2010 r.;
- 6) *Odnowionej Strategii UE na rzecz Trwałego Rozwoju*, przyjętej przez Radę Unii Europejskiej w dniu 9 czerwca 2006 r. ;
- 7) *Agendy na rzecz Zrównoważonego Rozwoju 2030*, przyjętej przez Zgromadzenie Ogólne ONZ dnia 25 września 2015 r.

Cele Programu wpisują się w następujące obszary oraz cele szczegółowe SOR:

- 1) Obszar *Kapitał dla rozwoju*

Cel: Trwałe zwiększenie stopy inwestycji i ich jakości w dłuższej perspektywie, przy większym wykorzystaniu środków krajowych

SOR zakłada konieczność zwiększenia skali inwestycji, głównie w branżach, mających pozytywny wpływ na potencjał rozwojowy gospodarki, przy czym szczególnie pożądane są krajowe inwestycje prywatne w zakresie produkcji nowoczesnych, innowacyjnych wyrobów średniej i wysokiej techniki, atrakcyjnych dla nabywców w kraju i za granicą.

Podejmowane będą również inicjatywy mające na celu wzmocnienie koordynacji działań instytucji przyciągających i obsługujących inwestorów zagranicznych w celu podniesienia jakości oferowanych przez nie usług. Z drugiej zaś strony, udzielone zostanie wsparcie podmiotom obsługującym inwestorów krajowych w celu stworzenia dla nich odpowiednich warunków do rozwoju polskiego kapitału, zarówno w Polsce jak i poza jej granicami.

- 2) Obszar *Rozwój innowacyjnych firm*

Cel: Zwiększenie innowacyjności polskich przedsiębiorstw na rynku krajowym i rynkach zagranicznych

SOR zakłada, że zwiększenie innowacyjności przedsiębiorstw w Polsce jest niezbędne dla pozytywnej zmiany strukturalnej w gospodarce (wzrost udziału przemysłów i usług wiodących oraz wzrost wiodomości przemysłów i usług uważanych tradycyjnie za obszary o niskiej zawartości wiedzy i techniki). Jest to również warunek przesuwania się firm z Polski w globalnych łańcuchach w kierunku zadań o większej wartości dodanej. Innowacyjność prowadzi do zwiększania produktywności i tworzenia miejsc pracy z silnym komponentem wiedzy i techniki oraz czerpania większych zysków ze sprzedaży produktów zaawansowanych technologicznie i o rozpoznawalnych markach.

⁶ Treść Programu została dostosowana do realizacji celów SOR, stanowiącej od dnia 14 lutego 2017 r. średniookresową strategię rozwoju kraju w rozumieniu art. 9 pkt 2 ustawy o zasadach prowadzenia polityki rozwoju, zastępującą Strategię Rozwoju Kraju 2020 z dnia 25 września 2012 r.

Program odpowiada na tę potrzebę. Premiuje i wspiera inwestycje innowacyjne, zarówno adaptujące nowoczesne technologie, jak i przewidujące prowadzenie własnej działalności badawczo-rozwojowej. Jako, że ograniczeniami w rozwoju innowacyjności polskiej gospodarki są w dalszym ciągu wielkość i struktura finansowania działalności badawczo-rozwojowej, zwłaszcza w odniesieniu do prywatnych nakładów na tę działalność, Program sprzyja minimalizowaniu tych barier. Program premiuje innowacyjność, zarówno w wymiarze technologicznym, produktowym, organizacyjnym, procesowym, jak i marketingowym. Zwiększenie poziomu innowacyjności gospodarki wymaga usprawnienia współpracy sektora nauki z przedsiębiorcami. Realizacja Programu sprzyja nawiązywaniu współpracy sektora gospodarczego z krajowymi ośrodkami akademickimi co wpisuje się w działanie przewidziane w ramach SOR jako „Animowanie współpracy między sektorem nauki a biznesem oraz powstawania strategicznych partnerstw biznesowych”.

W SOR wskazano, iż innowacyjne podmioty gospodarcze, w szczególności mikro i małe przedsiębiorstwa, będące na wczesnym etapie rozwoju, nie posiadają długiej historii kredytowej ani odpowiednich zabezpieczeń, co ogranicza im możliwości angażowania się w przedsięwzięcia innowacyjne o wysokim stopniu ryzyka, w tym projekty B+R. Mobilizacji środków prywatnych (zarówno własnych, jak i pochodzących ze źródeł zewnętrznych), służących finansowaniu potrzeb rozwojowych tych firm, mają sprzyjać m.in. bodźce o charakterze fiskalnym oraz wykorzystanie potencjału spółek Skarbu Państwa. Dopełnieniem działań o charakterze finansowym mają być przedsięwzięcia na rzecz zwiększenia potencjału rynkowego badań i udrożnienia systemu komercjalizacji wyników prac B+R.

Program umożliwia uzupełnienie luki finansowej na rynku. Jest ważnym narzędziem interwencji oraz stanowi zachętę dla przedsiębiorców do prowadzenia działalności badawczo-rozwojowej, w szczególności w branżach produkcyjnych. Oznacza to, że Program kompleksowo wpisuje się w kierunek interwencji publicznej „Mobilizacja kapitału prywatnego na rzecz prowadzenia działalności B+R+I, zwiększenie potencjału rynkowego prowadzonych badań oraz stopnia komercjalizacji wyników prac B+R”.

Dodatkowo, wsparcie oferowane w ramach Programu zwiększa atrakcyjność inwestycyjną Polski, również dla działalności innowacyjnej. Sprzyja to zwiększeniu liczby realizowanych w Polsce inwestycji w obszarze nowych technologii, współpracy zagranicznych podmiotów z krajowymi, co umożliwia stymulowanie wzrostu innowacyjnych, krajowych przedsiębiorstw sektora MŚP. Tym samym, Program sprzyja unowocześnieniu polskiej oferty i wpisuje się jednocześnie w stymulowanie popytu zewnętrznego na innowacje poprzez zwiększenie zdolności i skłonności firm do eksportu oraz lokowania BIZ za granicą.

3) Obszar *Ekspansja zagraniczna*

Cel: Zwiększenie umiędzynarodowienia polskiej gospodarki, zwiększenie eksportu towarów zaawansowanych technologicznie

W SOR wskazano, że zwiększenie powiązań z rynkami międzynarodowymi, poprzez poszerzanie grona podmiotów uczestniczących w wymianie międzynarodowej, w szczególności z krajami pozaunijnymi oraz rozwijanie bardziej zaawansowanych form współpracy z zagranicą, przyczyni się do rozwoju gospodarczego Polski oraz poprawy jej pozycji konkurencyjnej na arenie międzynarodowej. W dłuższym okresie oczekiwane jest zwiększenie w strukturze polskiego eksportu produktów o wysokim poziomie zaawansowania technologicznego.

Wspierając inwestycje adaptujące nowoczesne technologie, zarówno produkcyjne, jak i usługowe, Program sprzyja wzrostowi wolumenu eksportu oraz zwiększeniu jego jakości, dzięki

czemu kreuje dodatkową produkcję i generuje nowe miejsca pracy. Ponadto zagraniczne przedsiębiorstwa, realizujące inwestycje w Polsce, zapewniają polskim przedsiębiorstwom dostęp do międzynarodowych kanałów dystrybucji i wsparcia marketingowego. Spółki z udziałem zagranicznego kapitału są również ważnymi eksporterami. Inwestycje o wysokim poziomie innowacyjności zwiększają zdolność polskiej gospodarki do konkurencyjności na rynkach zagranicznych, zarówno w formie eksportu, jak i BIZ.

Ponadto Program przyczynia się do tworzenia warunków dla procesów rozwojowych. Stwarza warunki lokalnym przedsiębiorcom do tworzenia nowych rozwiązań, zarówno w obszarze zarządzania, jak i produkcji. Sprzyja intensyfikacji relacji między lokalnymi, regionalnymi i krajowymi instytucjami naukowymi, a przedsiębiorcami, premiując taką współpracę przy ocenie projektów. Wspiera rozwój produktów i usług w dziedzinach, w których Polska może stać się liderem w skali europejskiej i światowej.

4) Obszar *Kapitał ludzki i społeczny*

Cel: Poprawa jakości kapitału ludzkiego; Zwiększenie udziału kapitału społecznego w rozwoju społeczno-gospodarczym kraju

W SOR wskazano, że kapitał ludzki to krytyczny czynnik rozwoju społeczno-gospodarczego kraju, który wraz z postępującymi procesami demograficznymi i innymi wyzwaniami o charakterze globalnym (np. automatyzacja, cyfryzacja, upowszechnienie standardów rozwoju cywilizacyjnego), będzie nabierać jeszcze większego znaczenia dla uzyskania przewag konkurencyjnych w globalnej gospodarce.

W celu osiągnięcia tego celu, Program stwarza warunki dla podwyższenia poziomu kapitału ludzkiego w Polsce. Program sprzyjać będzie tworzeniu trwałych miejsc pracy, w szczególności wymagających technicznego wyższego wykształcenia, w branżach o wysokim stopniu zaawansowania technologicznego. Ponadto lokalizacja inwestycji, wspieranych w ramach Programu w słabiej rozwiniętych regionach, średnich miastach tracących funkcje społeczno-gospodarcze oraz powiatach o wysokiej stopie bezrobocia, będzie sprzyjać zwiększeniu ich potencjału rozwojowego. Program tworzy zachęty dla wzmacniania współpracy między środowiskami naukowymi a przedsiębiorcami, co generować będzie popyt na wyspecjalizowane kadry, kompetencje, wpływając tym samym na kształtowanie profilu lokalnych rynków pracy.

5) Obszar *Rozwój zrównoważony terytorialnie*

Cele: Zrównoważony rozwój kraju wykorzystujący indywidualne potencjały endogeniczne poszczególnych terytoriów; wzmacnianie regionalnych przewag konkurencyjnych, podniesienie skuteczności i jakości wdrażania polityk ukierunkowanych terytorialnie

SOR zwraca uwagę na problematykę zróżnicowania rozwojowego w skali kraju, a także konieczność ograniczania dysproporcji w poziomie rozwoju gospodarczego podregionów. W SOR, w sposób szczególny, potraktowane zostały obszary zmagające się z trudnościami restrukturyzacyjnymi i adaptacyjnymi o charakterze regionalnym.

Program ma również wymiar terytorialny. Wspiera realizację inwestycji w lokalizacjach zagrożonych wykluczeniem, tj.:

- a) w miastach średnich tracących funkcje społeczno-gospodarcze (122 miasta – delimitacja na podstawie SOR) lub gminach graniczących z tymi miastami,
- b) na obszarze powiatów lub miast na prawach powiatu, w których stopa bezrobocia wynosi co najmniej 160% przeciętnej stopy bezrobocia w kraju, z wyłączeniem miast, w których zlokalizowana jest siedziba wojewody lub sejmiku województwa,

- c) w województwach: warmińsko-mazurskim, podlaskim, lubelskim, świętokrzyskim i podkarpackim,
- d) poprzez redukcję wymagań, zwiększenie wsparcia oraz przyznawanie dodatkowych punktów w ramach oceny projektu inwestycyjnego, na warunkach określonych w rozdziale 6.

Cele zbliżone do wyznaczonych w *Odnowionej Strategii UE na rzecz Trwałego Rozwoju* zostały zawarte w rezolucji przyjętej przez Zgromadzenie Ogólne ONZ dnia 25 września 2015 r. *Przekształcamy nasz świat: Agenda na rzecz zrównoważonego rozwoju 2030* (Agenda 2030). Jednym z celów Agendy 2030 jest Cel 8. „Promować stabilny, zrównoważony i inkluzywny wzrost gospodarczy, pełne i produktywnie zatrudnienie oraz godną pracę dla wszystkich ludzi”. W ramach tego celu państwa członkowskie ONZ zobowiązały się m.in. osiągnąć wyższy poziom wydajności gospodarczej poprzez modernizację technologiczną i innowacje oraz skupienie się na sektorach o wysokiej wartości dodanej. W ramach Celu 9. „Budować stabilną infrastrukturę, promować zrównoważone uprzemysłowienie oraz wspierać innowacyjność” zobowiązały się zintensyfikować badania naukowe i podnieść poziom technologiczny sektora przemysłowego w tym poprzez innowacje, znacznie zwiększyć liczbę pracowników sektora badawczo-rozwojowego przypadających na każdy milion osób oraz zwiększyć publiczne i prywatne nakłady finansowe na rozwój.

Powyższe cele będą realizowane w Programie poprzez przyznawanie wsparcia na inwestycje o charakterze badawczo-naukowym oraz realizujących procesy o wysokim stopniu zaawansowania.

W ramach Celu 8. *Agendy 2030* wskazano również na konieczność tworzenia godziwych miejsc pracy, co w Programie realizowane jest poprzez dodatkową punktację przy ocenie inwestycji za tworzenie wysokopłatnych miejsc pracy, w szczególności w regionach mających trudności adaptacyjne i w średnich miastach tracących funkcje społeczno-gospodarcze.

W ramach Celu 13. „Podjąć pilne działania w celu przeciwdziałania zmianom klimatu i ich skutkom” *Agenda 2030* wskazuje na konieczność włączenia działań na rzecz przeciwdziałania zmianom klimatu do krajowych polityk, strategii i planów. Cel ten realizowany jest poprzez ocenę w ramach rekomendacji regionalnej wpływu planowanej inwestycji na środowisko naturalne.

6. System realizacji Programu

Ministrem odpowiedzialnym za realizację Programu jest minister właściwy do spraw gospodarki, który, w ramach środków przeznaczonych na realizację Programu, udziela wsparcia z tytułu realizacji:

- 1) inwestycji początkowych w rozumieniu art. 2 pkt 49 *rozporządzenia Komisji (UE) nr 651/2014 z dnia 17 czerwca 2014 r. uznającego niektóre rodzaje pomocy za zgodne z rynkiem wewnętrznym w zastosowaniu art. 107 i 108 Traktat* (Dz. Urz. UE L 187 z 26.6.2014, str.1, z późn. zm.), zwanego dalej „rozporządzeniem nr 651/2014, realizowanych na obszarze całego kraju, z wyłączeniem województwa mazowieckiego, lub
- 2) inwestycji początkowych na rzecz nowej działalności gospodarczej w rozumieniu art. 2 pkt 51 *rozporządzenia nr 651/2014* realizowanych na obszarze województwa mazowieckiego,

zwanych dalej: „inwestycją”.

Oceną projektów inwestycyjnych oraz rekomendowaniem ich wsparcia zajmuje się Międzyresortowy Zespół do spraw Inwestycji o Istotnym Znaczeniu dla Gospodarki Polskiej, zwany dalej „Zespołem”. Rekomendacja Zespołu nie jest wiążąca dla ministra właściwego do spraw gospodarki.

Zespół został powołany zarządzeniem Nr 38 Prezesa Rady Ministrów z dnia 1 czerwca 2015 r. w sprawie powołania Międzyresortowego Zespołu do spraw Inwestycji o Istotnym Znaczeniu dla Gospodarki Polskiej (M.P. poz. 520).

Funkcję Przewodniczącego Zespołu sprawuje przedstawiciel, w randze sekretarza lub podsekretarza stanu w urzędzie obsługującym ministra właściwego do spraw gospodarki, wyznaczony przez tego ministra. Jako członkowie Zespołu wyznaczeni zostali przedstawiciele w randze sekretarza lub podsekretarza stanu ministrów właściwych do spraw: finansów publicznych, spraw zagranicznych, transportu, rozwoju regionalnego, nauki, pracy, rolnictwa, łączności, gospodarki wodnej, gospodarki morskiej, budownictwa, planowania i zagospodarowania przestrzennego oraz mieszkalnictwa, szkolnictwa wyższego, środowiska oraz przedstawiciel Kancelarii Prezesa Rady Ministrów i przedstawiciel Prezesa Urzędu Ochrony Konkurencji i Konsumentów. W posiedzeniach Zespołu, na zaproszenie Przewodniczącego, mogą brać udział przedstawiciele innych ministerstw, którzy występują w charakterze doradczym, bez prawa do udziału w podejmowaniu uchwał.

Zadaniem Zespołu jest w szczególności koordynacja spraw związanych z realizacją Programu, w tym ocena wniosków o udzielenie wsparcia w ramach Programu i przedstawianie ministrowi właściwemu do spraw gospodarki rekomendacji w sprawie udzielenia wsparcia.

Szczegółowy tryb pracy Zespołu określa regulamin uchwalony przez Zespół i zatwierdzony przez Przewodniczącego Zespołu.

6.1. Zasady przyznawania wsparcia

Pomoc publiczna przyznawana w ramach Programu jest zgodna z zasadami udzielania pomocy publicznej w UE określonymi w *Wytycznych w sprawie krajowej pomocy regionalnej na lata 2014-2020* (Dz. Urz. UE C 209 z 23.7.2013, str. 1) oraz w *Rozporządzeniu Komisji (UE) nr 651/2014 z dnia 17 czerwca 2014 r. uznającym niektóre rodzaje pomocy za zgodne z rynkiem wewnętrznym w zastosowaniu art. 107 i 108 Traktat* (Dz. Urz. UE L 187 z 26.6.2014, str.1, z późn. zm.). Pomoc, która nie będzie spełniać wymogów wspomnianego rozporządzenia, może być udzielona po wydaniu zgody przez Komisję Europejską w trybie przewidzianym w *Wytycznych w sprawie krajowej pomocy regionalnej na lata 2014-2020*.

Organem udzielającym wsparcia jest minister właściwy do spraw gospodarki.

W ramach Programu wsparcie inwestycji będzie udzielane z następujących tytułów:

- 1) kosztów inwestycji w rzeczowe aktywa trwałe oraz wartości niematerialne i prawne (dalej: „koszty inwestycji”);
- 2) kosztów tworzenia nowych miejsc pracy.

6.1.1. Inwestycje kwalifikujące się do wsparcia w ramach Programu

Wsparcie uzyskać mogą wyłącznie przedsiębiorcy planujący następujące typy inwestycji:

- 1) **Strategiczna** – inwestycja produkcyjna o kosztach inwestycji wynoszących co najmniej 160 mln zł oraz liczbie nowych miejsc pracy wynoszącej co najmniej 100,
- 2) **Innowacyjna** – inwestycja produkcyjna o kosztach inwestycji wynoszących co najmniej 7 mln zł oraz liczbie nowych miejsc pracy wynoszącej co najmniej 20, której rezultatem jest innowacja produktowa lub procesowa stanowiąca nowość co najmniej w skali krajowej. Innowacja produktowa lub procesowa to nowy lub udoskonalony produkt lub proces (lub kombinacja obu), który w istotnym stopniu różni się od poprzednich produktów przedsiębiorstwa lub procesów stosowanych dotychczas w przedsiębiorstwie i który został udostępniony przez przedsiębiorstwo potencjalnym użytkownikom lub zastosowany w procesie produkcji przez przedsiębiorstwo. Spełnienie kryteriów innowacyjnej inwestycji produktowej lub procesowej oraz nowości na skalę polskiego rynku potwierdza minister właściwy ds. gospodarki,
- 3) **Centrum Zaawansowanych Usług Biznesowych** – inwestycja w sektorze nowoczesnych usług biznesowych, w ramach której realizowane są co najmniej średniozaawansowane procesy (określone w Załączniku nr 1), o kosztach inwestycji wynoszących co najmniej 1,5 mln zł oraz liczbie nowych miejsc pracy wynoszącej co najmniej 250, przy czym dla lokalizacji:
 - a) w miastach średnich tracących funkcje społeczno-gospodarcze (122 miasta - delimitacja na podstawie SOR) lub gminach graniczących z tymi miastami, albo
 - b) na obszarze powiatów lub miast na prawach powiatu, w których stopa bezrobocia wynosi co najmniej 160% przeciętnej stopy bezrobocia w kraju, z wyłączeniem miast, w których zlokalizowana jest siedziba wojewody lub sejmiku województwa⁷– (dalej: „miasta średnie”), progi te wynoszą odpowiednio 600 tys. zł i 100 miejsc pracy, w ramach której realizowane są co najmniej średniozaawansowane procesy (zgodnie z Załącznikiem nr 1),
- 4) **Centrum Doskonałości Procesów Biznesowych** – inwestycja w sektorze nowoczesnych usług biznesowych, w ramach której realizowane są wyłącznie zaawansowane lub wysokozaawansowane procesy (zgodnie z Załącznikiem nr 1), o kosztach inwestycji wynoszących co najmniej 1,5 mln zł oraz liczbie nowych miejsc pracy wynoszącej co najmniej 150, przy czym dla miast średnich progi te wynoszą odpowiednio 600 tys. zł i 100 miejsc pracy,
- 5) **Centra Wysokozaawansowanych Usług** – inwestycja w sektorze nowoczesnych usług biznesowych o kosztach inwestycji wynoszących co najmniej 1 mln zł oraz liczbie nowych miejsc pracy dla osób z wyższym wykształceniem wynoszącej co najmniej 10, w ramach której realizowane są wyłącznie wysokozaawansowane procesy (zgodnie z Załącznikiem nr 1)

– oraz zobowiążą się do współpracy z podmiotami tworzącymi system szkolnictwa wyższego i nauki w rozumieniu art. 7 ust. 1 pkt 1-7 ustawy z dnia 20 lipca 2018 r. – Prawo o szkolnictwie wyższym i nauce (Dz.U. poz. 1668 z późn. zm.).

Przez liczbę nowych miejsc pracy rozumie się wzrost netto liczby pracowników w danym zakładzie, w rozumieniu rozporządzenia nr 651/2014, w przeliczeniu na etaty w pełnym wymiarze

⁷ Do oceny lokalizacji inwestycji bierze się pod uwagę dane dotyczące przeciętnej stopy bezrobocia w kraju oraz na obszarze powiatów, zgodnie z obwieszczeniem Prezesa Głównego Urzędu Statystycznego ogłaszanym w Dzienniku Urzędowym Rzeczypospolitej Polskiej „Monitor Polski” na podstawie art. 82 ustawy z dnia 20 kwietnia 2004 r. o promocji zatrudnienia i instytucjach rynku pracy (Dz. U. z 2018 r. poz. 1265, 1669 i 2077) aktualnym na dzień złożenia przez inwestora wniosku o udzielenie pomocy publicznej.

czasu pracy, w związku z realizacją nowej inwestycji, w stosunku do średniego zatrudnienia w okresie 12 miesięcy przed dniem złożenia wniosku.

Współpraca z podmiotami tworzącymi system szkolnictwa wyższego i nauki w rozumieniu art. 7 ust. 1 pkt 1-7 ustawy z dnia 20 lipca 2018 r. – Prawo o szkolnictwie wyższym i nauce polega na:

- 1) zleceniu wykonania badań naukowych lub prac rozwojowych;
- 2) zleceniu realizacji programów studiów;
- 3) udział w programie ministra właściwego do spraw szkolnictwa wyższego i nauki „Doktorat Wdrożeniowy” oraz innych programach lub przedsięwzięciach ministra właściwego do spraw szkolnictwa wyższego i nauki związanych z realizacją szkół doktorskich;
- 4) finansowaniu, poprzez stypendia lub finansowanie zatrudnienia, udziału studentów w procesie kształcenia na profilu praktycznym, w tym m.in. studia dualne.

Inwestor zobowiązany jest do poniesienia w okresie utrzymania inwestycji kosztów w zakresie współpracy z podmiotami tworzącymi system szkolnictwa wyższego i nauki w wysokości co najmniej 15% wartości przyznanej dotacji.

6.1.2 Kategorie oceny projektów

Wszystkie typy inwestycji, o których mowa w pkt 6.1.1, podlegają ocenie zgodnie z poniższymi zasadami.

- 1) Wstępna ocena inwestycji polegać będzie na weryfikacji, czy planowana lokalizacja, wysokość kosztów inwestycji oraz liczba nowych miejsc pracy, profil inwestycji (usługowy lub produkcyjny) oraz deklaracja inwestora o innowacyjności (w przypadku inwestycji Innowacyjnych) wstępnie potwierdza możliwość ubiegania się o wsparcie w ramach Programu.
- 2) Szczegółowa ocena inwestycji przeprowadzona będzie zgodnie z kryteriami określonymi dla danego typu inwestycji oraz w zależności od jej lokalizacji, w oparciu o dostarczone przez inwestora dokumenty: formularz aplikacyjny „Informacja o projekcie”, analizę efektu zachęty, a także – w przypadku inwestycji Innowacyjnych – potwierdzenie innowacyjności przez ministra właściwego ds. gospodarki. Ocena jest dokonywana na podstawie trzech elementów:
 - I. Karta oceny inwestycji, zawierająca kryteria mające na celu ocenę inwestycji w następujących obszarach:
 - 1) Rozwój strukturalny;
 - 2) Rozwój naukowy;
 - 3) Rozwój zrównoważony terytorialnie;
 - 4) Rozwój zasobów ludzkich;
 - 5) Odpowiedzialność społeczna.

Szczegółowy opis każdego z kryteriów zawarty został w Załączniku nr 2 do Programu.

Maksymalna liczba punktów do uzyskania na tym etapie to 75.

- II. Analiza sektorowa, mająca na celu ocenę wpływu inwestycji na sektor/branżę na poziomie regionu oraz całego kraju.

W wyniku analizy sektorowej projekt może uzyskać od -20 do +20 punktów.

Analiza sektorowa jest sporządzana dla projektów o kosztach inwestycji co najmniej 350 mln zł. W przypadku inwestycji o kosztach inwestycji mniejszych niż 350 mln zł uznaje się, że inwestycja będzie miała umiarkowanie dodatni wpływ na sektor i przyznaje się jej: +10 punktów – w wypadku inwestycji Strategicznych, i w Centra Zaawansowanych Usług Biznesowych albo +20 punktów – w wypadku inwestycji Innowacyjnych, Centrów Doskonałości Procesów Biznesowych oraz Centrów Wysokozaawansowanych Usług.

- III. Opinia regionalna, mająca na celu ocenę wpływu projektu inwestycyjnego na jego najbliższe otoczenie w kontekście społeczno-gospodarczym. W ramach analizy ocenie podlegać będą: wpływ na konkurencję, kapitał ludzki, środowisko lokalne, podejmowane działania na rzecz społecznej odpowiedzialności oraz inne istotne elementy inwestycji, które mają wpływ na region.

W wyniku opinii regionalnej projekt może uzyskać od -5 do +5 punktów.

Maksymalna łączna liczba punktów, którą może uzyskać inwestycja w ramach szczegółowej oceny inwestycji to 100. Inwestycja może otrzymać wsparcie, jeżeli uzyska co najmniej 60 procent maksymalnej liczby punktów. Wynik końcowy oceny jest wyrażony w ułamku dziesiętnym i otrzymuje się go przez podzielenie łącznej liczby uzyskanych punktów przez 100.

6.1.3 Wsparcie z tytułu kosztów inwestycji

Kosztami kwalifikowanymi dla wsparcia z tego tytułu są koszty inwestycji w rzeczowe aktywa trwałe oraz wartości niematerialne i prawne.

Do ubiegania się o wsparcie uprawnia:

- 1) realizacja inwestycji Strategicznej;
- 2) realizacja inwestycji Innowacyjnej;
- 3) realizacja inwestycji w Centrum Wysokozaawansowanych Usług, o kosztach inwestycji w przeliczeniu na 1 miejsce pracy w wysokości co najmniej 100 tys. zł.

Dla inwestycji Strategicznej lub Innowacyjnej maksymalna wysokość wsparcia wynosi 15% kosztów inwestycji dla projektów realizowanych w województwach: warmińsko-mazurskim, podlaskim, lubelskim, świętokrzyskim lub podkarpackim (dalej: „województwa Polski Wschodniej”) lub w miastach średnich oraz 10% kosztów inwestycji w pozostałych lokalizacjach.

Dla inwestycji w Centrum Wysokozaawansowanych Usług maksymalna wysokość wsparcia wynosi 20% kosztów inwestycji dla inwestycji realizowanych w województwach Polski Wschodniej lub w miastach średnich oraz 15% kosztów inwestycji w pozostałych lokalizacjach.

Skorzystanie ze wsparcia z tytułu kosztów inwestycji wyklucza możliwość uzyskania wsparcia z tytułu kosztów tworzenia nowych miejsc pracy.

Maksymalną wysokość wsparcia z tytułu kosztów inwestycji obniża się stosownie do punktacji uzyskanej w ramach szczegółowej oceny inwestycji, według poniższego wzoru:

$$\text{Wysokość wsparcia (zł)} = a \times b \times [c \times (1,25c - 0,25)],$$

gdzie poszczególne symbole oznaczają:

a – wysokość kosztów inwestycji (zł),

b – maksymalna wysokość wsparcia w danej lokalizacji dla danego typu inwestycji,

c – wynik końcowy szczegółowej oceny inwestycji.

Przykład:

Inwestor planuje utworzenie Centrum Wysokozaawansowanych Usług i związane z tym poniesienie kosztów inwestycji w kwocie 10 000 000 zł w województwie podkarpackim. W ramach szczegółowej oceny inwestycji projekt uzyskał 90% maksymalnej liczby punktów.

Wysokość wsparcia (zł) = 10 000 000 zł x 20% x [0,9 x (1,25 x 0,9 – 0,25)] = 1 575 000 zł (15,75% kosztów kwalifikowanych).

6.1.4 Wsparcie z tytułu kosztów tworzenia nowych miejsc pracy

Kosztami kwalifikowanymi dla wsparcia z tego tytułu są koszty tworzenia nowych miejsc pracy.

Do ubiegania się o wsparcie uprawnia:

- 1) realizacja inwestycji w Centrum Zaawansowanych Usług Biznesowych;
- 2) realizacja inwestycji w Centrum Doskonałości Procesów Biznesowych;
- 3) realizacja inwestycji w Centrum Wysokozaawansowanych Usług, o kosztach inwestycji w przeliczeniu na 1 miejsce pracy poniżej 100 tys. zł.

Dla nowej inwestycji w Centrum Zaawansowanych Usług Biznesowych lub Centrum Doskonałości Procesów Biznesowych maksymalna wysokość wsparcia wynosi 15 000 zł na jedno nowo utworzone miejsce pracy dla inwestycji realizowanych w województwach Polski Wschodniej lub w miastach średnich oraz 12 000 zł na jedno nowo utworzone miejsce pracy w pozostałych lokalizacjach.

Dla nowej inwestycji w Centrum Wysokozaawansowanych Usług maksymalna wysokość wsparcia wynosi 20 000 zł na jedno nowo utworzone miejsce pracy dla inwestycji realizowanych w województwach Polski Wschodniej lub w miastach średnich oraz 15 000 zł na jedno nowo utworzone miejsce pracy w pozostałych lokalizacjach.

Skorzystanie ze wsparcia z tytułu kosztów tworzenia nowych miejsc pracy wyklucza możliwość uzyskania wsparcia z tytułu kosztów inwestycji.

Maksymalną wysokość wsparcia z tytułu kosztów tworzenia nowych miejsc pracy obniża się stosownie do punktacji uzyskanej w ramach szczegółowej oceny inwestycji, według poniższego wzoru:

$$\text{Wysokość wsparcia (zł)} = a \times b \times [c \times (0,5c + 0,5)],$$

gdzie poszczególne symbole oznaczają:

a – liczba nowo tworzonych miejsc pracy,

b – maksymalna wysokość wsparcia w danej lokalizacji dla danego typu inwestycji na jedno nowo utworzone miejsce pracy,

c – wynik końcowy szczegółowej oceny inwestycji.

Przykład:

Inwestor planuje zatrudnić 427 osób w Centrum Zaawansowanych Usług Biznesowych w województwie warmińsko-mazurskim i w ramach szczegółowej oceny inwestycji projekt uzyskał 60% maksymalnej liczby punktów.

Wysokość wsparcia (zł) = $427 \times 15\,000 \text{ zł} \times [0,6 \times (0,5 \times 0,6 + 0,5)] = 427 \times 15\,000 \text{ zł} \times 0,48 = 427 \times 7\,200 \text{ zł} = 3\,074\,400 \text{ zł}$.

6.1.5 Zwiększenie wsparcia w związku ze szkoleniami pracowników

Wysokość grantu z tytułu kosztów tworzenia nowych miejsc pracy lub z tytułu kosztów inwestycji może być zwiększona w wypadku oferowania pracownikom szkoleń, mających na celu uzyskanie, uzupełnienie lub doskonalenie umiejętności i kwalifikacji zawodowych lub ogólnych, potrzebnych do wykonywania pracy, nie będących szkoleniami obowiązkowymi zgodnie z obowiązującymi przepisami. Kosztami kwalifikowanymi dla wsparcia z tego tytułu są koszty inwestycji w rzeczowe aktywa trwałe oraz wartości niematerialne i prawne lub koszty tworzenia nowych miejsc pracy. Wsparcia tego udziela się poprzez zwiększenie grantu z tytułu kosztów inwestycji albo z tytułu kosztów tworzenia nowych miejsc pracy, zgodnie z poniższymi zasadami.

Zwiększenie wsparcia może dotyczyć wyłącznie szkoleń związanych z miejscami pracy, które zostały zadeklarowane dla potrzeb ubiegania się o wsparcie, o którym mowa w pkt. 6.1.3 lub 6.1.4.

Maksymalną wysokość wsparcia z tytułu kosztów inwestycji w wypadku oferowania pracownikom szkoleń określa się według poniższego wzoru:

$$\text{Wysokość wsparcia (zł)} = a \times b \times [c \times (1,25c - 0,25)] + d \times [(e \times f) + (0 \times g)],$$

gdzie poszczególne symbole oznaczają:

a – wysokość kosztów inwestycji (zł),

b – maksymalna wysokość wsparcia w danej lokalizacji dla danego typu inwestycji,

c – wynik końcowy szczegółowej oceny inwestycji,

d – liczba osób objętych szkoleniami, nie większa niż liczba nowo tworzonych miejsc pracy w związku z realizacją inwestycji,

e – współczynnik 0,5 w wypadku inwestycji zlokalizowanych w województwach Polski Wschodniej albo 0,25 dla inwestycji realizowanych na pozostałym obszarze kraju,

f – wartość kosztów szkoleń do kwoty 14 000 zł w wypadku inwestycji zlokalizowanych w województwach Polski Wschodniej lub w miastach średnich albo 20 000 zł dla inwestycji realizowanych na pozostałym obszarze kraju,

g – wartość kosztów szkoleń powyżej kwoty 14 000 zł w wypadku inwestycji zlokalizowanych w województwach Polski Wschodniej lub w miastach średnich albo powyżej 20 000 zł dla inwestycji realizowanych na pozostałym obszarze kraju.

Przykład:

Inwestor planuje utworzenie Centrum Wysokozaawansowanych Usług i związane z tym poniesienie kosztów inwestycji w kwocie 10 000 000 zł w województwie podkarpackim. W ramach szczegółowej oceny inwestycji projekt uzyskał 90% maksymalnej liczby punktów. Ponadto planuje zatrudnić w związku z nową inwestycją i przeszkolić 50 osób. Koszt szkolenia wyniesie 18 000 zł na osobę

Wysokość wsparcia (zł) = $10\,000\,000 \text{ zł} \times 20\% \times [0,9 \times (1,25 \times 0,9 - 0,25)] + 50 \times [(0,5 \times 14\,000 \text{ zł}) + (0 \times 4\,000 \text{ zł})] = 1\,925\,000 \text{ zł}$

Maksymalna wysokość wsparcia z tytułu kosztów tworzenia nowych miejsc pracy, w wypadku oferowania pracownikom szkoleń, określa się według poniższego wzoru:

$$\text{Wysokość wsparcia (zł)} = a \times b \times [c \times (0,5c + 0,5)] + d \times [(e \times f) + (0 \times g)],$$

gdzie poszczególne symbole oznaczają:

a – liczba nowo tworzonych miejsc pracy,

b – maksymalna wysokość wsparcia w danej lokalizacji dla danego typu inwestycji na jedno nowo tworzone miejsce pracy,

c – wynik końcowy szczegółowej oceny inwestycji,

d – liczba osób objętych szkoleniami, nie większa niż liczba nowo tworzonych miejsc pracy w związku z realizacją inwestycji,

e – współczynnik 0,5 w wypadku inwestycji zlokalizowanych w województwach Polski Wschodniej albo 0,25 dla inwestycji realizowanych na pozostałym obszarze kraju,

f – wartość kosztów szkoleń do kwoty 14 000 zł w wypadku inwestycji zlokalizowanych w województwach Polski Wschodniej lub w miastach średnich albo 20 000 zł dla inwestycji realizowanych na pozostałym obszarze kraju,

g – wartość kosztów szkoleń powyżej kwoty 14 000 zł w wypadku inwestycji zlokalizowanych w województwach Polski Wschodniej lub w miastach średnich albo powyżej 20 000 zł dla inwestycji realizowanych na pozostałym obszarze kraju

Przykład:

Inwestor planuje zatrudnić i przeszkolić 427 osób w Centrum Zaawansowanych Usług Biznesowych w województwie warmińsko-mazurskim. W ramach szczegółowej oceny inwestycji projekt uzyskał 60% maksymalnej liczby punktów. Koszt szkolenia wyniesie 10 000 zł na osobę.

Wysokość wsparcia (zł) = $427 \times 15\ 000 \text{ zł} \times [0,6 \times (0,5 \times 0,6 + 0,5)] + 427 \times (0,5 \times 10\ 000 \text{ zł}) = 5\ 209\ 400 \text{ zł}$

Potwierdzeniem realizacji szkolenia są wydatki poniesione przez inwestora na sfinansowanie szkoleń świadczonych przez podmioty zewnętrzne lub na kształcenie w szkołach, placówkach kształcenia ustawicznego, placówkach kształcenia praktycznego, ośrodkach dokształcania i doskonalenia zawodowego lub uczelniach.

6.1.6 Zasady łączenia instrumentów pomocy regionalnej

Wsparcie w ramach Programu dla inwestycji może być łączone z innymi instrumentami pomocy regionalnej udzielanej w formie: dotacji bezpośrednich z budżetu państwa lub programów współfinansowanych środkami unijnymi, zwolnień od podatku dochodowego w specjalnych strefach ekonomicznych lub obszarach, o których mowa w ustawie z dnia 10 maja 2018 r. o wspieraniu nowych inwestycji (Dz.U. z 2018 r. poz. 1162), oraz innej pomocy *ad hoc*, wyłącznie w przypadku inwestycji:

- 1) dla których wartość wsparcia w ramach Programu nie przekracza 3 mln zł;
- 2) Strategicznej oraz Innowacyjnej, jeżeli koszty inwestycji lub koszty utworzenia nowych miejsc pracy wynoszą co najmniej 350 mln zł;
- 3) w Centrum Zaawansowanych Usług Biznesowych, jeżeli inwestor zobowiązuje się do utworzenia co najmniej 500 nowych miejsc pracy;

- 4) w Centrum Doskonałości Procesów Biznesowych, jeżeli inwestor zobowiązuje się do utworzenia co najmniej 300 nowych miejsc pracy;
- 5) w Centrum Wysokozaawansowanych Usług.

6.1.7. Obniżanie wsparcia w przypadku zmiany parametrów inwestycji

Dopuszcza się możliwość obniżenia wartości kosztów inwestycji o maksimum 15% i liczby nowoutworzonych miejsc pracy o maksimum 20% z zastrzeżeniem, że w każdym przypadku wysokość deklarowanych kosztów inwestycji lub liczba nowych miejsc pracy nie będzie niższa niż minimalne progi uprawniające do ubiegania się o wsparcie dla poszczególnych typów inwestycji określonych w Rozdziale 6.1.1.

Minimalne wartości kosztów inwestycji lub liczby nowoutworzonych miejsc pracy po ich obniżeniu ustalane są w umowie o udzielenie dotacji na wsparcie realizacji projektu inwestycyjnego.

Dopuszcza się możliwość obniżenia liczby przeszkolonych pracowników o nie więcej niż obniżenie liczby nowoutworzonych miejsc pracy, o którym mowa powyżej.

W przypadku obniżenia parametru inwestycji, z tytułu którego przyznano wsparcie, wysokość wsparcia ulega proporcjonalnemu obniżeniu.

6.2 Procedura i dokumentacja realizacji Programu

Minister właściwy do spraw gospodarki jest organem udzielającym pomocy publicznej.

Za całość realizacji Programu odpowiada minister właściwy do spraw gospodarki. Bezpośrednią obsługę inwestorów oraz realizację etapów I, II i III procedury, o której mowa poniżej, prowadzi Polska Agencja Inwestycji i Handlu (dalej: „PAIH”) we współpracy z ministrem właściwym do spraw gospodarki.

Opis procedury:

Etap I Wstępna ocena inwestycji

Inwestor składa do PAIH wypełniony formularz aplikacyjny - Informacja o projekcie wraz z oświadczeniem o niezbędności pomocy publicznej dla projektu (tzw. analizą efektu zachęty).

Formularz aplikacyjny obejmuje następujący zakres informacji:

- 1) informacje ogólne o przedsiębiorcy;
- 2) dotychczasowa działalność firmy na świecie i w Polsce;
- 3) informacja o pomocy publicznej uzyskanej w ciągu ostatnich trzech lat;
- 4) informacja o nowym projekcie inwestycyjnym;
- 5) deklaracja dotycząca innych form pomocy, o które zamierza ubiegać się inwestor w związku z realizacją inwestycji.

W przypadku inwestycji Innowacyjnych inwestor załącza do formularza aplikacyjnego deklarację dotyczącą innowacyjności wraz z opisem. Opis ten powinien zawierać w szczególności informacje o zakresie planowanych:

- 1) prac badawczo-rozwojowych,
- 2) prac w zakresie inżynierii, wzornictwa lub innej działalności kreatywnej,

- 3) działalności marketingowej oraz mającej na celu wzrost wartości marki,
- 4) działalności związanej z uzyskiwaniem praw własności intelektualnej,
- 5) szkoleń dla pracowników,
- 6) rozwoju oprogramowania i baz danych,
- 7) zakupu lub leasingu środków trwałych oraz
- 8) zarządzania innowacyjnością.

PAIH przekazuje deklarację wraz z opisem ministrowi właściwemu do spraw gospodarki w celu potwierdzenia innowacyjności.

Analizę efektu zachęty przedsiębiorca przygotowuje w oparciu o zasady określone w *Wytycznych w sprawie krajowej pomocy regionalnej na lata 2014-2020* (Dz. Urz. UE C 209 z 23.7.2013, str. 1) lub *Rozporządzeniu Komisji (UE) nr 651/2014 z dnia 17 czerwca 2014 r. uznającym niektóre rodzaje pomocy za zgodne z rynkiem wewnętrznym w zastosowaniu art. 107 i 108 Traktatu* (Dz. Urz. UE L 187 z 26.6.2014, str.1).

Etap II Szczegółowa ocena inwestycji

PAIH dokonuje analizy przedstawionych przez inwestora danych pod kątem spełnienia wymogów formalnych Programu, o których mowa w pkt 6.1.1. oraz rzetelności i realności podanych informacji o projekcie inwestycyjnym. W przypadku potrzeby zweryfikowania niektórych danych lub dokonania koniecznych uzupełnień inwestor jest zobowiązany do złożenia pisemnych wyjaśnień lub korekt.

W oparciu o zweryfikowany formularz aplikacyjny PAIH sporządza opis projektu, kartę oceny inwestycji oraz tam, gdzie jest to wymagane, sporządza opinię regionalną oraz zleca sporządzenie analizy sektorowej. W wyniku przeprowadzenia szczegółowej oceny inwestycji określana jest rekomendowana wysokość wsparcia dla danego projektu inwestycyjnego.

Opis projektu obejmuje:

- 1) informację o działalności inwestora na świecie i w Polsce;
- 2) informację o planowanym projekcie inwestycyjnym – planowaną wielkość zatrudnienia, planowane koszty inwestycji, planowaną kooperację z lokalnymi dostawcami oraz szkołami, uczelniami i jednostkami naukowymi, rodzaj działalności, okres realizacji inwestycji, planowaną lokalizację w Polsce, alternatywne lokalizacje, projekcje finansowe, uzyskaną do tej pory pomoc publiczną, zamiar korzystania z innych form pomocy publicznej na realizację danego projektu;
- 3) wysokość oraz szczegółowe uzasadnienie rekomendowanego wsparcia na podstawie karty oceny inwestycji, analizy sektorowej (tam, gdzie jest wymagana) oraz opinii regionalnej;
- 4) szacunki dotyczące planowanych wpływów do budżetu państwa oraz budżetów jednostek samorządu terytorialnego z podatku dochodowego od osób fizycznych, podatku dochodowego od osób prawnych oraz podatku od nieruchomości, w okresie realizacji projektu oraz w okresie jego trwałości;
- 5) ocenę analizy efektu zachęty;
- 6) podsumowanie oceny projektu.

Karta oceny inwestycji jest sporządzana na podstawie kryteriów oceny projektu inwestycyjnego, o których mowa w Załączniku nr 2:

- 1) dla Centrów Zaawansowanych Usług Biznesowych, Centrów Doskonałości Procesów Biznesowych oraz Centrów Wysokozaawansowanych Usług – w Tabeli nr 1;
- 2) dla projektów Strategicznych oraz Innowacyjnych – w Tabeli nr 2.

Etap III Przekazanie całościowej oceny i propozycji wysokości wsparcia

Opis projektu wraz z kartą oceny inwestycji, analizą sektorową i opinią regionalną PAIH przekazuje ministrowi właściwemu do spraw gospodarki – Przewodniczącemu Międzyresortowego Zespołu do spraw Inwestycji o Istotnym Znaczeniu dla Gospodarki Polskiej (dalej: „Zespół”).

Etap IV Opiniowanie oceny i propozycji wsparcia

Przewodniczący Zespołu weryfikuje otrzymaną od PAIH dokumentację dotyczącą projektu inwestycyjnego i oferty wsparcia oraz, po jej wstępnej akceptacji, przekazuje ofertę wsparcia wraz z uzasadnieniem do zaopiniowania przez Zespół. Zespół opiniuje projekt w trybie zgodnym z zarządzeniem nr 38 Prezesa Rady Ministrów z dnia 1 czerwca 2015 r. w sprawie powołania Międzyresortowego Zespołu do spraw Inwestycji o Istotnym Znaczeniu dla Gospodarki Polskiej (M.P. poz. 520) oraz wydanym na jego podstawie regulaminem Zespołu.

Protokół z opiniowania projektów przez Zespół jest przekazywany ministrowi właściwemu do spraw gospodarki w celu podjęcia ostatecznej decyzji o udzieleniu albo odmowie udzielenia wsparcia.

Minister właściwy do spraw gospodarki przekazuje PAIH decyzję dotyczącą oferty wsparcia albo odmowy udzielenia wsparcia, uzgodnioną w wyżej wymienionym trybie, w celu przekazania jej inwestorowi. PAIH niezwłocznie, w formie pisemnej, informuje ministra właściwego do spraw gospodarki o dacie doręczenia oferty wsparcia inwestorowi.

Oferta wsparcia jest ostateczna i ważna w ciągu 30 dni od dnia doręczenia inwestorowi. Oferta wygasa w przypadku braku jej akceptacji przez inwestora bądź braku odpowiedzi inwestora w wyznaczonym terminie. Inwestor może w ciągu 30 dni od dnia doręczenia oferty wsparcia zwrócić się pisemnie do PAIH z wnioskiem o wydłużenie terminu na wyrażenie swojego stanowiska, nie dłużej jednak niż do 90 dni od dnia doręczenia oferty wsparcia. PAIH informuje ministra właściwego ds. gospodarki o wydłużeniu terminu.

Inwestor akceptuje ofertę wsparcia składając do ministra właściwego do spraw gospodarki wniosek o udzielenie pomocy publicznej.

Minister właściwy do spraw gospodarki może, na wniosek inwestora, bez konieczności zasięgnięcia opinii Zespołu, w ramach dostępnego budżetu Programu akceptować zmiany harmonogramu realizacji rekomendowanych przez Zespół inwestycji i dokonywać związanych z nimi zmian harmonogramu płatności wsparcia, o ile nie obejmują one jednocześnie zmiany parametrów całkowitych tych inwestycji i nie wywierają wpływu na punktację i łączną wartość wsparcia. Minister właściwy do spraw gospodarki informuje Członków Zespołu o dokonanych zmianach.

Etap V Zawarcie umowy

Po złożeniu przez inwestora wniosku o udzielenie pomocy publicznej minister właściwy do spraw gospodarki zawiera z inwestorem umowę o udzielenie dotacji na wsparcie realizacji projektu inwestycyjnego, zwaną dalej „Umową”. Umowa określa warunki udzielania wsparcia oraz sposób kontroli,

w szczególności:

- 1) wartość i tytuł przyznanej dotacji oraz harmonogram i warunki jej przekazania;
- 2) wartość deklarowanych przez inwestora kosztów inwestycji, liczbę deklarowanych tworzonych nowych miejsc pracy oraz harmonogram realizacji inwestycji;
- 3) wartość deklarowanych przez inwestora kosztów szkoleń oraz liczbę miejsc pracy, których dotyczą szkolenia oraz sposób ich spełnienia;
- 4) kryteria oceny projektu inwestycyjnego (kryteria jakościowe), które były podstawą do przyznania dotacji;
- 5) zobowiązanie inwestora do poniesienia w okresie realizacji lub utrzymania inwestycji wydatków w zakresie współpracy z podmiotami tworzącymi system szkolnictwa wyższego i nauki;
- 6) wymagany okres utrzymania zrealizowanej inwestycji oraz utworzonych nowych miejsc pracy;
- 7) zasady kontroli przez ministra właściwego do spraw gospodarki stopnia realizacji postanowień umownych przez inwestora;
- 8) okres obowiązywania Umowy (uwzględniający okres trwałości projektu) – nie dłuższy niż 10 lat, z zastrzeżeniem, że wypłata ostatniej transzy dotacji, następująca po zrealizowaniu inwestycji, nie może nastąpić później niż do końca piątego roku kalendarzowego, licząc od dnia zawarcia Umowy oraz nie później niż do końca 2030 roku;
- 9) w przypadku konieczności notyfikacji Komisji Europejskiej projektu pomocy – uzależnienie wypłaty dotacji od uzyskania pozytywnej decyzji Komisji Europejskiej;
- 10) zobowiązanie inwestora do przekazywania rocznych sprawozdań z realizacji warunków Umowy (zatrudnienie, koszty inwestycji, ewentualnie koszty szkoleń pracowników, spełnienie kryteriów, o których mowa w pkt 3)
- 11) zobowiązanie inwestora do przekazywania rocznych informacji o dokonanych w okresie sprawozdawczym płatnościach z tytułu podatków CIT, PIT, podatku od nieruchomości i wartości sprzedaży na rynek krajowy;
- 12) konsekwencje niedotrzymania przez inwestora zobowiązań umownych, w tym w szczególności możliwość rozwiązania umowy ze skutkiem natychmiastowym w wypadku gdy inwestor: rozpoczął realizację inwestycji przed dniem złożenia wniosku o udzielenie pomocy publicznej; zaprzestał realizacji inwestycji, bądź nie utrzymuje, na zasadach przewidzianych w umowie miejsc pracy utworzonych w związku z realizacją Inwestycji, kosztów Inwestycji przynajmniej na odpowiednim poziomie lub nie spełnia innych kryteriów, na podstawie których udzielono mu wsparcia, bądź realizuje inwestycję w sposób sprzeczny z postanowieniami umowy lub z naruszeniem prawa; zaprzestał, w tym zawiesił, prowadzenia działalności gospodarczej w okresie obowiązywania umowy; zaprzestał przez okres dłuższy niż 3 miesiące prowadzenia działalności w zakresie objętym wsparciem na podstawie umowy; w celu uzyskania dotacji przedstawił fałszywe oświadczenia lub dokumenty, co zostało stwierdzone prawomocnym wyrokiem sądowym skazującym członka organu zarządzającego inwestora. Na wypadek nieprzekazania w terminie informacji, o których mowa w pkt 11, w umowie zastrzega się karę umowną w wysokości co najmniej 0,1% wartości dotacji;

13) konsekwencje odmowy poddania się przez inwestora kontroli lub uniemożliwienia jej przeprowadzenia.

Załącznikami do Umowy są:

- 1) aktualny odpis z rejestru przedsiębiorców Krajowego Rejestru Sądowego dotyczący inwestora albo wydruk z Centralnej Ewidencji i Informacji o Działalności Gospodarczej;
- 2) wzór sprawozdania finansowo-rzeczowego dotyczącego postępów w realizacji projektu inwestycyjnego;
- 3) harmonogram tworzenia nowych miejsc pracy;
- 4) harmonogram ponoszenia kosztów inwestycji;
- 5) harmonogram ponoszenia kosztów szkoleń – w wypadku korzystania ze zwiększenia wsparcia w związku ze szkoleniami pracowników;
- 6) ewentualne pełnomocnictwa.

W przypadku konieczności notyfikacji Komisji Europejskiej projektu pomocy warunkiem wypłaty dotacji jest brak zastrzeżeń Komisji Europejskiej do projektu pomocy. Organem odpowiedzialnym za obsługę procedury notyfikacyjnej jest minister właściwy do spraw gospodarki.

Warunki udzielenia wsparcia określone w Umowie nie mogą ulec zmianie po okresie dofinansowania (tj. w okresie, gdy inwestor ma obowiązek utrzymania nowych miejsc pracy i inwestycji). Ponadto w przypadku zmiany umowy, parametry inwestycji nie mogą ulec obniżeniu ponad dopuszczalną elastyczność przyjętą w Programie, tj. 15% i 20%.

Etap VI Kontrola realizacji Umowy

Szczegółowy zakres, zasady i tryb kontroli określa Umowa.

Upoważnieni przedstawiciele ministra właściwego do spraw gospodarki, zwani dalej „upoważnionymi przedstawicielami ministra”, przeprowadzają roczne kontrole realizacji Umowy w szczególności w zakresie liczby utworzonych miejsc pracy, wysokości kosztów inwestycji oraz kosztów szkoleń (w wypadku korzystania ze zwiększenia wsparcia w związku ze szkoleniami pracowników), poniesionych przez inwestora od dnia rozpoczęcia realizacji inwestycji do ostatniego dnia poprzedniego roku kalendarzowego oraz spełnienie innych kryteriów oceny projektu inwestycyjnego określonych w Umowie, które były podstawą do przyznania dotacji.

Podstawowym trybem przeprowadzania kontroli jest tryb zdalny. Tryb ten polega na przesłaniu przez inwestora pełnej wymaganej dokumentacji w wersji elektronicznej wraz z dokumentacją fotograficzną inwestycji do upoważnionych przedstawicieli ministra. Po weryfikacji dokumentacji sporządzany jest protokół z kontroli.

Tryb zdalny nie wyłącza możliwości dokonywania kontroli w siedzibie inwestora lub miejscu realizacji inwestycji, w szczególności, gdy treść przedstawionych zdalnie przez inwestora dokumentów budzi wątpliwości lub istnieje podejrzenie nieprawidłowości w zakresie realizacji Umowy. Ponadto kontrole w siedzibie przedsiębiorcy lub miejscu realizacji inwestycji, zamiast kontroli zdalnej, obowiązkowo odbywają się po upływie trzech lat od dnia rozpoczęcia realizacji inwestycji.

Upoważnieni przedstawiciele ministra przeprowadzają także kontrolę po zakończeniu realizacji inwestycji oraz kontrolę końcową po upływie okresu utrzymania inwestycji i utworzonych miejsc pracy, w siedzibie przedsiębiorcy lub miejscu realizacji inwestycji, w zakresie liczby utworzonych miejsc pracy, wysokości kosztów inwestycji, kosztów współpracy z podmiotami tworzącymi

system szkolnictwa wyższego i nauki oraz kosztów szkoleń (w wypadku korzystania ze zwiększenia wsparcia w związku ze szkoleniami pracowników) poniesionych przez przedsiębiorcę oraz spełnienie innych kryteriów oceny projektu inwestycyjnego określonych w Umowie, które były podstawą do przyznania dotacji.

Każdorazowo inwestor jest zobowiązany zapewnić kontrolującym nieograniczony dostęp do miejsc, w których realizowana jest inwestycja, oraz dostęp do ewidencji księgowej, akt osobowych, ewidencji kadrowej (w tym prowadzonych w formie elektronicznej), a także do wszystkich dokumentów związanych z inwestycją oraz innych dokumentów określonych w Umowie.

Odmowa poddania się przez inwestora kontroli lub uniemożliwienie jej przeprowadzenia stanowi podstawę do rozwiązania Umowy bez zachowania okresu wypowiedzenia. Po przeprowadzeniu kontroli, upoważnieni przedstawiciele ministra sporządzają protokół, który zawiera w szczególności wykaz dokumentów i innych źródeł, na podstawie których została przeprowadzona kontrola, liczbę utworzonych przez przedsiębiorcę miejsc pracy oraz wysokość kosztów inwestycji poniesionych przez przedsiębiorcę, kosztów szkoleń (w wypadku korzystania ze zwiększenia wsparcia w związku ze szkoleniami pracowników) od dnia rozpoczęcia realizacji inwestycji do ostatniego dnia roku kalendarzowego objętego kontrolą oraz informację dotyczącą spełnienia pozostałych kryteriów oceny projektu inwestycyjnego określonych w Umowie. Umowa określa szczegółowo procedurę zgłaszania przez przedsiębiorcę zastrzeżeń i ich rozpatrywanie przez ministra właściwego do spraw gospodarki.

W przypadku, gdy z protokołu wynika, że przedsiębiorca w danym roku pobrał transze pomocy w nadmiernej wysokości, jednakże zmiana parametrów inwestycji nie polegała na ich obniżeniu poniżej poziomu minimalnego określonego w umowie, wówczas jest on zobowiązany do zwrotu odpowiedniej części pomocy wraz z odsetkami, zgodnie z przepisami ustawy o finansach publicznych, na rachunek bankowy wskazany przez ministra właściwego do spraw gospodarki.

W przypadku, gdy kontrola końcowa wykaże, że przedsiębiorca nie dotrzymał wszystkich warunków Umowy, w szczególności gdy parametry inwestycji były niższe niż poziom minimalny określony w umowie, wówczas jest on zobowiązany do zwrotu całości pomocy wraz z odsetkami, zgodnie z przepisami ustawy o finansach publicznych, na rachunek bankowy wskazany przez Ministra.

7. Sposób monitorowania i oceny stopnia osiągnięcia celów

Monitorowanie realizacji Programu odbywa się poprzez dokonywaną corocznie ocenę stopnia osiągnięcia wartości wskaźników monitorujących Program.

Wyniki monitorowania realizacji Programu będą zawarte w rocznych sprawozdaniach ministra właściwego do spraw gospodarki przedkładanych Radzie Ministrów do dnia 31 grudnia roku następującego po roku sprawozdawczym.

7.1. System monitorowania

W celu skwantyfikowania celów Programu oraz umożliwienia monitorowania stopnia jego wdrażania, opracowany został zestaw wskaźników, obrazujących oczekiwane rezultaty realizacji Programu. Do ustalenia wartości bazowych wzięto pod uwagę umowy o udzielenie dotacji zawarte w latach 2015-2017.

Tabela 1: Wskaźniki monitorowania celu głównego*Wzrost innowacyjności oraz konkurencyjności polskiej gospodarki*

Nazwa wskaźnika	Wartość bazowa – średniorocznie w latach 2015-2017	Wartość docelowa – średniorocznie w latach 2019-2030	Źródło danych
Udział projektów, w ramach których następuje współpraca z uczelniami wyższymi w ogólnej liczbie projektów uzyskujących wsparcie z Programu	39%	55%	PAIH (wartość bazowa) / MPiT
Udział eksportu w sprzedaży w ramach inwestycji wspartych Programem	41%	60%	GUS (wartość bazowa) / MPiT

Tabela 2: Wskaźnik monitorowania celu szczegółowego*Zwiększanie udziału innowacyjnych inwestycji stosujących nowoczesne technologie*

Nazwa wskaźnika	Wartość bazowa (średniorocznie w latach 2015-2017)	Wartość docelowa – średniorocznie w latach 2019-2030	Źródło danych
Liczba projektów B+R uzyskujących wsparcie z Programu	2,7	9	PAIH (wartość bazowa) / MPiT

Tabela 3: Wskaźnik monitorowania celu szczegółowego*Tworzenie wysokopłatnych miejsc pracy*

Nazwa wskaźnika	Wartość bazowa – średniorocznie w latach 2015-2017	Wartość docelowa – średniorocznie w latach 2019-2030	Źródło danych
Stosunek wysokości średniego wynagrodzenia brutto w inwestycjach wspartych Programem do średniego wynagrodzenia brutto w sektorze przedsiębiorstw w Polsce	1,4 ⁸	1,5	PAIH, GUS (wartość bazowa) / MPiT

⁸ W ramach projektów, które zostały wsparte Programem w latach 2015-2017 średnioważone wynagrodzenie wynosi 6333 zł, podczas gdy średnie wynagrodzenie w sektorze przedsiębiorstw w III kw. 2017 r. wyniosło 4510 zł, co oznacza, że wynagrodzenie w ramach inwestycji wspartych Programem było średnio o 40% wyższe od średniej krajowej.

Tabela 4: Wskaźnik monitorowania celu szczegółowego*Pomnażanie polskiego kapitału poprzez inwestycje*

Nazwa wskaźnika	Wartość bazowa – średniorocznie w latach 2015-2017	Wartość docelowa – średniorocznie w latach 2019-2030	Źródło danych
Udział projektów firm polskich wśród wszystkich uzyskujących wsparcie z Programu	14%	20%	PAIH (wartość bazowa) / MPiT

Tabela 5: Wskaźnik monitorowania celu szczegółowego*Stymulacja innowacyjności w polskich MŚP*

Nazwa wskaźnika	Wartość bazowa – średniorocznie w latach 2015-2017	Wartość docelowa – średniorocznie w latach 2019-2030	Źródło danych
Udział projektów polskich MŚP wśród wszystkich uzyskujących wsparcie	0%	5%	PAIH (wartość bazowa)

Tabela 6: Wskaźnik monitorowania celu szczegółowego*Wyrównywanie międzyregionalnej luki rozwojowej*

Nazwa wskaźnika	Wartość bazowa – średniorocznie w latach 2015-2017	Wartość docelowa – średniorocznie w latach 2019-2030	Źródło danych
Stosunek kosztów inwestycji w ramach inwestycji wspartych z Programu w województwach Polski Wschodniej ⁹ , miastach średnich tracących funkcje społeczno-gospodarcze, powiatach lub miastach na prawach powiatu, w których stopa bezrobocia wynosi co najmniej 160% przeciętnej stopy bezrobocia w kraju, z wyłączeniem miast, w których zlokalizowana jest siedziba wojewody lub sejmiku województwa, na 1 mln mieszkańców do kosztów inwestycji w ramach inwestycji wspartych z Programu w kraju na 1 mln	29%	40%	PAIH (wartość bazowa) / MPiT

⁹ Województwa: warmińsko-mazurskie, podlaskie, lubelskie, świętokrzyskie i podkarpackie.

Nazwa wskaźnika	Wartość bazowa – średniorocznie w latach 2015-2017	Wartość docelowa – średniorocznie w latach 2019-2030	Źródło danych
mieszkańców.			

7.2. Ewaluacja

Ewaluacja będzie służyć poprawie jakości i efektywności wsparcia udzielanego w ramach Programu, w kontekście potrzeb związanych z rozwojem gospodarczym i społecznym kraju. Bazować będzie ona na pięciu podstawowych kryteriach ewaluacyjnych - trafności, skuteczności, efektywności, użyteczności i trwałości.

Przewiduje się następujące ewaluacje Programu:

- 1) w razie wystąpienia potrzeby - ewaluacje bieżące w trakcie realizacji Programu, które mogą obejmować:
 - a) ewaluacje związane z monitorowaniem realizacji Programu, podejmowane w szczególności w przypadku, gdyby monitorowanie wskazało na istotne odstępstwa od przewidywanego stanu realizacji celów Programu;
 - b) ewaluacje strategiczne, mające na celu ocenę Programu w kontekście odpowiednich polityk i strategii krajowych;
- 2) ewaluacja *ex post* po zakończeniu realizacji Programu.

8. Finansowanie Programu

Program jest w całości finansowany ze środków budżetu państwa.

Corocznie w latach 2011–2030 w ustawie budżetowej planowane będą środki na realizację Programu, tj. na finansowanie umów o udzielenie dotacji zawieranych w latach 2011–2025 pomiędzy inwestorem a ministrem właściwym do spraw gospodarki o udzielenie wsparcia. Umowy będą przewidywać wypłacanie wsparcia w transzach rocznych, z tym że ostatnia wypłata nie może nastąpić później niż do końca piątego roku kalendarzowego, licząc od dnia zawarcia umowy oraz nie później niż do końca 2030 roku. Minister właściwy do spraw gospodarki może wyrazić indywidualną zgodę na zawarcie umowy przewidującej dłuższy okres wypłat wsparcia niż określony w zdaniu poprzednim albo na zmianę umowy w tym zakresie, z zastrzeżeniem, że okres ten nie może przekraczać okresu obowiązywania Programu.

Podział środków na wsparcie z tytułu kosztów tworzenia nowych miejsc pracy, kosztów szkoleń (wydatki bieżące) oraz na wsparcie z tytułu kosztów inwestycji (wydatki majątkowe) będzie ustalany każdorazowo podczas prac nad projektem kolejnych ustaw budżetowych.

Łączny budżet Programu wynosi **2583,4 mln zł**.

Budżet Programu w poszczególnych latach:

Rok	Kwota (mln zł)	Rok	Kwota (mln zł)	Rok	Kwota (mln zł)
2011	27,0	2018	230,0	2025	190,0
2012	34,0	2019	174,5	2026	190,0
2013	29,4	2020	213,0	2027	140,5
2014	76,0	2021	188,8	2028	91,0
2015	86,0	2022	223,3	2029	47,2
2016	98,0	2023	241,0	2030	16,7
2017	97,0	2024	190,0		

Kategorie procesów wspieranych w ramach Centrów Zaawansowanych Usług Biznesowych, Centrów Doskonałości Procesów Biznesowych oraz Centrów Wysokozaawansowanych Usług.

OBSZAR	PROCES	STOPIEŃ ZAAWANSOWANIA	PUNKTACJA
Finanse i Księgowość	<ul style="list-style-type: none"> Zarządzanie Zobowiązaniami: <ul style="list-style-type: none"> Zobowiązania Płatności Rozliczenia pracownicze 	średniozaawansowane	17-34
	<ul style="list-style-type: none"> Zarządzanie Należnościami: <ul style="list-style-type: none"> Należności Windykacja Wystawianie faktur sprzedażowych 	średniozaawansowane	17-34
	<ul style="list-style-type: none"> Obszar Księgi Główniej <ul style="list-style-type: none"> Księga Główna Środki trwałe Rozliczenia wewnątrzgrupowe Deklaracje podatkowe Przygotowanie Bilansu, Rachunku Wyników oraz pozostałych raportów/ sprawozdań finansowych 	średniozaawansowane	17-34
	<ul style="list-style-type: none"> Kontroling Zarządzanie płynnością / Skarbiec Analityka Rachunkowość zarządcza 	zaawansowane	35-44
Usługi IT	<ul style="list-style-type: none"> Zarządzanie Danymi Podstawowymi Wsparcie Użytkownika: <ul style="list-style-type: none"> Rozwiązywanie prostych zapytań oraz zmian dotyczących aplikacji / stacji roboczych 	średniozaawansowane	17-34
	<ul style="list-style-type: none"> Zarządzanie Aplikacjami: <ul style="list-style-type: none"> Specjalistyczne wsparcie aplikacji; Zdalna naprawa i zmiana konfiguracji w celu rozwiązywania problemu klienta Utrzymywanie aplikacji Lokalizacja aplikacji, testowanie aplikacji 	zaawansowane	35-44
	<ul style="list-style-type: none"> Zarządzanie Infrastrukturą IT: <ul style="list-style-type: none"> Zarządzanie infrastrukturą Zarządzanie projektami infrastrukturalnymi Integracja aplikacji i HW (Hardware) 	zaawansowane	35-44
	<ul style="list-style-type: none"> Wdrażanie Rozwiązań IT / IT Consulting: <ul style="list-style-type: none"> Wdrożenia systemów i aplikacji w oparciu o potrzeby klienta 	zaawansowane	35-44
Usługi HR	<ul style="list-style-type: none"> Usługi „twardego” HR: <ul style="list-style-type: none"> Zarządzanie i kontrola dokumentacji kadrowej Kalkulacja płac Zarządzanie siatką płac oraz systemem motywacyjnym 	średniozaawansowane	17-34
	<ul style="list-style-type: none"> Usługi „miękkiego” HR <ul style="list-style-type: none"> Zarządzanie talentami 	średniozaawansowane	17-34

	<ul style="list-style-type: none"> • Szkolenia • Zarządzanie procesem rekrutacji • Mobility / Mobilność 		
Usługi Bankowe, Ubezpieczeniowe, Finansowe	<ul style="list-style-type: none"> • Obsługa aktywów – wsparcie administracyjne • Wycena aktywów netto 	średniozaawansowane	17-34
	<ul style="list-style-type: none"> • Specyficzne Procesy Bankowe / Bankowości inwestycyjnej: <ul style="list-style-type: none"> • Zarządzanie ryzykiem • Obsługa aktywów – middle office • Zarządzanie majątkiem • Zarządzanie aktywami • Netting 	zaawansowane	35-44
	<ul style="list-style-type: none"> • Specyficzne Procesy Ubezpieczeniowe: <ul style="list-style-type: none"> • Wyceny ryzyka • Czynności aktuarialne • Wyceny i analizy rynkowe 	zaawansowane	35-44
	<ul style="list-style-type: none"> • Specyficzne Procesy Rynku Kapitałowego: <ul style="list-style-type: none"> • Hedging • Rynki Globalne / operacje walutowe • Usługi inwestycji alternatywnych • Instrumenty pochodne 	zaawansowane	35-44
	<ul style="list-style-type: none"> • Tworzenie produktów • Zarządzanie portfelem aktywów 	wysokozaawansowane	45-50
Obsługa Klienta Zewnętrznego (Front Desk)	<ul style="list-style-type: none"> • Obsługa Klienta Zewnętrznego: <ul style="list-style-type: none"> • Helpdesk • Wsparcie sprzedaży i obsługi klienta • Śledzenie zamówień 	średniozaawansowane	17-34
Usługi Badawczo - Rozwojowe	<ul style="list-style-type: none"> • Świadczenie usług badawczo – rozwojowych, o których mowa w poz. 72 PKWIU lub prowadzenie badań naukowych lub prac rozwojowych w rozumieniu Konstytucji dla nauki. 	wysokozaawansowane	45-50
Zarządzanie Łańcuchem Dostaw	<ul style="list-style-type: none"> • Plan to Deliver 	średniozaawansowane	17-34
Dział zakupów	<ul style="list-style-type: none"> • Planowanie • Zakupy • Zarządzanie kontraktami • Zarządzanie portfelem dostawców 	średniozaawansowane	17-34
Usługi Wyspecjalizowane	<ul style="list-style-type: none"> • Wsparcie usług prawnych • Usługi audytu / Wsparcie usług audytu • Wsparcie w zakresie leczenia / procesów medycznych • Usługi marketingowe 	zaawansowane	35-44
Zarządzanie Projektami i Transformacją Biznesową	<ul style="list-style-type: none"> • Zarządzanie projektami finansowymi, HR-owymi / kadrowymi oraz innymi procesami biznesowymi • Kierowanie projektami biznesowymi z pełną odpowiedzialnością finansową i jakością • Kierowanie Programami Transformacji Biznesowej 	wysokozaawansowane	45-50
Zarządzanie Wiedzą	<ul style="list-style-type: none"> • Centra obsługujące kompleksowe i całościowe procesy w układzie KPO (np. zarządzanie wiedzą (knowledge management), podejmowanie decyzji wysokiego 	wysokozaawansowane	45-50

	ryzyka, wysoce wyspecjalizowane procesy informatyczne i finansowe, charakteryzujące się wysokim „know-how” po stronie usługodawcy), zarządzanie portfelem projektów (PPM, PMO, zarządzanie ryzykiem, zarządzanie zmianą)		
--	--	--	--

Kryteria oceny projektu inwestycyjnego

- Wszystkie poniższe kryteria oceniane są w skali od 0 do 4 punktów, za wyjątkiem punktacji za procesy, która oceniana jest zgodnie z załącznikiem nr 1 do Programu;
- Dla każdego kryterium przypisana jest waga oceny, która przemnażana jest przez wynik oceny punktowej; wagi różnią się dla różnych typów projektów i przedstawione są poniżej.

Tabela nr 1. Kryteria oceny projektu inwestycyjnego z sektora nowoczesnych usług biznesowych

(typy inwestycji: Centra Zaawansowanych Usług Biznesowych, Centra Doskonałości Procesów Biznesowych, Centra Wysokozaawansowanych Usług).

OBSZAR	WYTYCZNE DO KRYTERIUM OCENY
I. ROZWÓJ STRUKTURALNY	
1. Tworzenie wysokopłatnych miejsc pracy	Stosunek średniego wynagrodzenia brutto dla nowo tworzonych miejsc pracy (z wyłączeniem członków zarządu i wspólników spółek osobowych) w ramach projektu do przeciętnego wynagrodzenia w powiecie realizacji inwestycji (w oparciu o dane roczne): 165% (włącznie) i więcej - 4 punkty 150% (włącznie) - 165% - 3 punkty 135% (włącznie) - 150% - 2 punkty 120% (włącznie) - 135% - 1 punkt
2. Tworzenie miejsc pracy dla osób z wyższym wykształceniem	Odsetek pracowników z wyższym wykształceniem w całości zatrudnienia: 95% i więcej - 4 punkty 90% (włącznie) - 95% - 3 punkty 85% (włącznie) - 90% - 2 punkty 80% (włącznie) - 85% - 1 punkt
3. Świadczenie średnio- lub wysokozaawansowanych usług	Rodzaj inwestycji: Centra Wysokozaawansowanych Usług prowadzące działalność badawczo-rozwojową ¹ - 4 punkty Centra Wysokozaawansowanych Usług prowadzące działalność inną niż badawczo-rozwojowa - 3 punkty Centra Doskonałości Procesów Biznesowych - 2 punkty Centra Zaawansowanych Usług Biznesowych - 1 punkt

¹ Działalność badawczo-rozwojowa – oznacza działalność twórczą obejmującą badania naukowe lub prace rozwojowe, podejmowaną w sposób systematyczny w celu zwiększenia zasobów wiedzy oraz wykorzystania zasobów wiedzy do tworzenia nowych zastosowań. Badania naukowe są działalnością obejmującą: (1) badania podstawowe rozumiane jako prace empiryczne lub teoretyczne mające przede wszystkim na celu zdobywanie nowej wiedzy o podstawach zjawisk i obserwowalnych faktów bez nastawienia na bezpośrednie zastosowanie komercyjne; (2) badania aplikacyjne rozumiane jako prace mające na celu zdobycie nowej wiedzy oraz umiejętności, nastawione na opracowywanie nowych produktów, procesów lub usług, lub wprowadzanie do nich znaczących ulepszeń. Prace rozwojowe są działalnością obejmującą nabywanie, łączenie, kształtowanie i wykorzystywanie dostępnej aktualnie wiedzy i umiejętności, w tym w zakresie narzędzi informatycznych lub oprogramowania, do planowania produkcji oraz projektowania i tworzenia zmienionych, ulepszonych lub nowych produktów, procesów lub usług, z wyłączeniem działalności obejmującej rutynowe i okresowe zmiany wprowadzane do nich, nawet jeżeli takie zmiany mają charakter ulepszeń.

4. Atrakcyjność usług na rynkach międzynarodowych	Procentowy udział wielkości przychodów ze sprzedaży usług świadczonych w ramach projektu inwestycyjnego poza terytorium Rzeczypospolitej w całości przychodów sprzedaży: 95% i więcej - 4 pkt 85% (włącznie) - 95% - 3 pkt 75% (włącznie) - 85% - 2 pkt 50% (włącznie) - 75% - 1 pkt
5. Punktacja za procesy	Ocena punktowa przyznawana za realizację procesów w ramach poszczególnych grup ich zaawansowania zgodnie z załącznikiem nr 1 do Programu. Liczba punktów odpowiada procentowi pracowników realizujących dany proces od liczby punktów przyznawanych za dany proces zgodnie z załącznikiem nr 1.
6. Zasięg geograficzny inwestycji	Zasięg geograficzny: utworzenie Centrum Wysokozaawansowanych Usług lub Centrum Doskonałości Procesów Biznesowych o zasięgu globalnym - 4 pkt utworzenie Centrum Doskonałości Procesów Biznesowych o zasięgu regionalnym (region EMEA) - 2 pkt

II. ROZWÓJ NAUKOWY

1. Współpraca z nauką	Udział w międzynarodowym projekcie badawczym lub badawczo-rozwojowym finansowanym ze środków Unii Europejskiej - 4 pkt
------------------------------	--

III. ROZWÓJ ZRÓWNOWAŻONY TERYTORIALNIE

1. Inwestycje w miastach średnich tracących funkcje społeczno-gospodarcze i w powiatach o wysokim poziomie bezrobocia	Lokalizacja inwestycji: a. w miastach średnich tracących funkcje społeczno-gospodarcze (122 miasta - delimitacja na podstawie SOR) lub gminach graniczących z tymi miastami, albo b. na obszarze powiatów lub miast na prawach powiatu, w których stopa bezrobocia wynosi co najmniej 160% przeciętnej stopy bezrobocia w kraju, z wyłączeniem miast, w których zlokalizowana jest siedziba wojewody lub sejmiku województwa. – 4 pkt
--	--

IV. ROZWÓJ ZASOBÓW LUDZKICH

1. Działania z zakresu opieki nad pracownikiem	Podejmowanie działań w zakresie opieki nad pracownikiem, w szczególności oferowanie pracownikom: 1) udziału w dodatkowych programach opieki zdrowotnej wykraczających poza świadczenia finansowane lub współfinansowane z funduszu świadczeń pracowniczych wymagane przepisami prawa; 2) dodatkowych świadczeń pracowniczych z zakresu różnych form wypoczynku, działalności kulturalno-oświatowej, sportowo-rekreacyjnej, ubezpieczeń, programów opieki zdrowotnej.
---	--

Ocena przeprowadzana na podstawie matrycy benefitów określającej liczbę nieobowiązkowych świadczeń pozapłacowych oferowanych pracownikom przez pracodawcę oraz procent pracowników, którym dane świadczenie przysługuje.

		% pracowników objętych świadczeniami			
		25%	50%	75%	100%
liczba świadczeń	1	0,25	0,5	0,75	1
	2	0,5	1	1,5	2
	3	0,75	1,5	2,25	3
	4	1	2	3	4

Punktacja całkowita stanowi sumę poszczególnych punktacji cząstkowych, jednak nie więcej niż 4 pkt.
Przykład: firma oferuje 3 benefity dla 50% zatrudnionych, zaś czwarty dla 100%. Suma punktów: 1,5 pkt + 1 pkt = 2,5 pkt.

- | | |
|---|--|
| 2. Tworzenie wyspecjalizowanych miejsc pracy | Oferowanie minimum połowie nowozatrudnionych pracowników wewnętrznych lub zewnętrznych certyfikowanych szkoleń (nie wymaganych przepisami prawa, w których frekwencja w skali roku wyniesie co najmniej 50%. Punktacja zależna od średniego rocznego budżetu szkoleniowego na pracownika:
co najmniej 5 000 zł - 4 pkt
co najmniej 4 000, ale mniej niż 5 000 zł - 3 pkt
co najmniej 3 000, ale mniej niż 4 000 zł - 2 pkt
co najmniej 2 000, ale mniej niż 3 000 zł - 1 pkt |
|---|--|

V. ODPOWIEDZIALNOŚĆ SPOŁECZNA

- | | |
|--|---|
| 1. Działania z zakresu Społecznej Odpowiedzialności Biznesu (CSR) | Realizacja przynajmniej jednego z następujących działań dotyczących Społecznej Odpowiedzialności Biznesu: kampanie społeczne, marketing zaangażowany społecznie (cause related marketing), współpraca międzysektorowa podejmowana przez biznes z organizacjami pozarządowymi, uczelniami wyższymi, pozwalająca dzięki efektowi synergii na lepszą realizację wspólnych działań, wolontariat pracowniczy, aktywność na rzecz lokalnej społeczności - sponsorowanie lokalnych przedsięwzięć – 4 pkt |
| 2. Mechanizm akcjonariatu pracowniczego | Oferowanie pracownikom możliwość udziału w programie akcjonariatu pracowniczego – 4 pkt |
| 3. Prognozy wpływów do budżetu | Wpływy do budżetu z podatków PIT, CIT i RET generowane przez firmę w ramach nowego projektu inwestycyjnego w przeliczeniu na 1 zatrudnionego pracownika, w czasie realizacji projektu oraz w okresie trwałości inwestycji (5 lat lub 3 lata dla MŚP):
co najmniej 100 000 zł - 4 pkt
co najmniej 85 000, ale mniej niż 100 000 zł - 3 pkt
co najmniej 70 000, ale mniej niż 85 000 zł - 2 pkt
co najmniej 55 000, ale mniej niż 70 000 zł - 1 pkt |

VI. KRYTERIA DODATKOWE

- | | |
|--|--|
| 1. Doświadczenie inwestycyjne | Dotychczasowe doświadczenie w realizacji inwestycji:
kilka inwestycji w Polsce (niezależnie od inwestycji na świecie) - 4 pkt
jedna inwestycja w Polsce (niezależnie od inwestycji na świecie) - 3 pkt
wiele inwestycji na świecie oraz brak inwestycji w Polsce - 2 pkt
jedna inwestycja na świecie oraz brak inwestycji w Polsce - 1 pkt |
| 2. Międzynarodowa rozpoznawalność marki | Ocena rozpoznawalności inwestora:
jedna ze stu pierwszych firm z list Financial Times Global 500, Fortune Global 500, Lista 500 „Rzeczpospolitej”, Wprost 100 - 4 pkt
pozostałe miejsca z list Financial Times Global 500, Fortune Global 500, Lista 500 „Rzeczpospolitej” - 3 pkt
firmy obecne na listach Forbes Global 2000 - 2 pkt |

Tabela nr 2. Kryteria oceny projektu inwestycyjnego z sektora przetwórstwa przemysłowego

(typy inwestycji: Strategiczne, Innowacyjne)

OBSZAR	WYTYCZNE DO KRYTERIUM OCENY											
I. ROZWOJ STRUKTURALNY												
1. Tworzenie wysokopłatnych miejsc pracy	Stosunek średniego wynagrodzenia brutto dla nowo tworzonych miejsc pracy (z wyłączeniem członków zarządu i wspólników spółek osobowych) w ramach projektu do średniego wynagrodzenia brutto w sektorze przedsiębiorstw w powiecie realizacji inwestycji (w oparciu o dane roczne): 150% i więcej - 4 punkty 135% (włącznie) - 150% - 3 punkty 120% (włącznie) - 135% - 2 punkty 100% (włącznie) - 120% - 1 punkt											
2. Tworzenie miejsc pracy dla osób z wykształceniem wyższym inżynierskim	Odsetek pracowników z wykształceniem wyższym inżynierskim w całości zatrudnienia: 40% i więcej - 4 punkty 30% (włącznie) - 40% - 3 punkty 20% (włącznie) - 30% - 2 punkty 10% (włącznie) - 20% - 1 punkt											
3. Tworzenie miejsc pracy dla absolwentów szkół branżowych i techników	Odsetek pracowników w ramach nowej inwestycji, których kwalifikacje potwierdzone są pozytywnym wynikiem egzaminu zawodowego: 60% i więcej – 4 punkty 50% (włącznie) - 60% – 3 punkty 40% (włącznie) - 50% – 2 punkty 30% (włącznie) - 40% – 1 punkt											
4. Przeciwdziałanie niekorzystnym trendom na rynku pracy poprzez tworzenie znacznej liczby miejsc pracy	Liczba tworzonych miejsc pracy: <table border="1"> <thead> <tr> <th colspan="2">Typ inwestycji</th> <th rowspan="2">Punktacja</th> </tr> <tr> <th>Strategiczna</th> <th>Innowacyjna</th> </tr> </thead> <tbody> <tr> <td>500 i więcej</td> <td>100 i więcej</td> <td>4</td> </tr> <tr> <td>250-499</td> <td>50-99</td> <td>2</td> </tr> </tbody> </table>	Typ inwestycji		Punktacja	Strategiczna	Innowacyjna	500 i więcej	100 i więcej	4	250-499	50-99	2
Typ inwestycji		Punktacja										
Strategiczna	Innowacyjna											
500 i więcej	100 i więcej	4										
250-499	50-99	2										
5. Inwestycja w branże zgodne z aktualną polityką rozwojową kraju, w których Polska może uzyskać przewagę konkurencyjną	Inwestycja w projekty wspierające branże zgodne z aktualną polityką rozwojową kraju, w których Rzeczpospolita Polska może uzyskać przewagę konkurencyjną, obejmujące inwestycję w ramach łańcucha dostaw sektorów strategicznych zgodnych ze Strategią na rzecz Odpowiedzialnego Rozwoju, tj.: 1) sektora żywności wysokiej jakości (PKWiU: 10.1, 10.2, 10.3, 10.4, 10.5, 10.6, 10.7, 10.8, 10.9, 11.06, 11.07, 17.21, 20.15.3, 20.15.4, 20.15.5, 20.15.6, 20.15.7, 20.15.8, 20.2); 2) sektora środków transportu (PKWiU: 13.96, 20.16.5, 20.17, 22.11, 22.19.4, 24.10.3, 24.10.4, 24.10.5, 24.42, 25.5, 25.61, 29.1, 29.2, 29.3, 30.1, 30.2, 33.15, 33.17); 3) sektora profesjonalnych urządzeń elektrycznych i elektronicznych (PKWiU: 20.11, 20.13.23, 20.13.5, 20.13.64, 23.43, 24.41, 24.45, 25.3, 26.1, 26.2, 26.3, 26.51, 26.70.23, 26.70.24, 27.11, 27.12, 27.20.2, 27.31, 27.32, 27.4, 27.9); 4) sektora lotniczo-kosmicznego (PKWiU: 24.10.12, 30.3, 33.16); 5) sektora produktów higienicznych, leków i wyrobów medycznych (PKWiU: 17.22, 20.42, 20.53, 21.1, 21.2, 26.6, 30.92, 32.5); 6) sektora maszynowego (PKWiU: 25.73.5, 28.11, 28.12, 28.13, 28.21, 28.22.18, 28.25, 28.29.43, 28.3, 28.4, 28.9, 33.12.2, 33.2); 7) sektora odzysku materiałowego surowców i nowoczesnych tworzyw (PKWiU: 20.16.4, 38.21.5, 38.3); 8) sektora ekobudownictwa (PKWiU: 31.0, 27.5, 16.21, 16.22, 16.23.11, 17.24, 20.3, 20.52, 22.23.14, 23.11, 23.12, 23.31, 23.42);											

9) sektora usług specjalistycznych (PKWiU: 62.03, 63.11.11, 70.22.1, 71.1, 72, 74.1);
10) sektora specjalistycznych usług teleinformatycznych (PKWiU: 58.21, 62.01, 62.02.2)
oraz z inteligentnymi specjalizacjami województwa, w którym jest planowana realizacja inwestycji
– 4 pkt

6. Atrakcyjność produktów na rynkach międzynarodowych Procentowy udział przychodów ze sprzedaży produktów wytworzonych i usług świadczonych w ramach projektu inwestycyjnego poza terytorium Rzeczypospolitej w całości przychodów ze sprzedaży:
80% i więcej - 4 pkt
60% (włącznie) - 80% - 3 pkt
40% (włącznie) - 60% - 2 pkt
20% (włącznie) - 40% - 1 pkt
albo
procentowy udział wielkości przychodów ze sprzedaży produktów wysokiej techniki² wytworzonych w ramach projektu inwestycyjnego poza terytorium Rzeczypospolitej w całości przychodów ze sprzedaży:
40% i więcej - 4 pkt
30% (włącznie) - 40% - 3 pkt
20% (włącznie) - 30% - 2 pkt
10% (włącznie) - 20% - 1 pkt

7. Kapitałochłonność Nakłady inwestycyjne w przeliczeniu na 1 nowoutworzone miejsce pracy:
co najmniej 1 500 000 zł - 4 pkt
co najmniej 750 000 zł, ale mniej niż 1 500 000 zł – 2 pkt
co najmniej 350 000 zł, ale mniej niż 750 000 zł – 1 pkt

II. ROZWÓJ NAUKOWY

1. Współpraca z nauką Udział w międzynarodowym projekcie badawczym lub badawczo-rozwojowym finansowanym ze środków Unii Europejskiej - 4 pkt

2. Działalność badawczo-rozwojowa Utworzenie w ramach projektu centrum B+R, którego 20% przychodów pochodzi ze sprzedaży wytworzonych przez siebie usług w zakresie badań naukowych i prac rozwojowych w rozumieniu rozporządzenia Rady Ministrów z dnia 4 września 2015 r. w sprawie Polskiej Klasyfikacji Wyrobów i Usług (PKWiU) (Dz.U. z 2015 r. poz. 1676) lub sprzedaży praw własności przemysłowej – 4 pkt
lub
prowadzenie działalności, w której 1% kosztów ponoszonych przez przedsiębiorcę w danym roku podatkowym stanowią będą koszty:
a) działalności badawczo-rozwojowej odpowiednio w rozumieniu art. 5a pkt 38 ustawy z dnia 26 lipca 1991 r. o podatku dochodowym od osób fizycznych lub w art. 4a pkt 26 ustawy o z dnia 15 lutego 1992 r. o podatku dochodowym od osób prawnych lub
b) zakupu usług w zakresie badań naukowych i prac rozwojowych,
lub
zatrudnienie w ramach nowej inwestycji pracowników prowadzących prace rozwojowe odpowiednio w rozumieniu art. 5a pkt 40 ustawy z dnia 26 lipca 1991 r. o podatku dochodowym od osób fizycznych lub art. 4a pkt 28 ustawy z dnia 15 lutego 1992 r. o podatku dochodowym od osób prawnych, dla których ekwiwalent czasu pracy wyniesie co najmniej 2% ekwiwalentu czasu pracy wszystkich zatrudnionych pracowników – 2 pkt

III. ROZWÓJ ZRÓWNOWAŻONY TERYTORIALNIE

1. Inwestycje w miastach średnich tracących funkcje społeczno- Lokalizacja inwestycji:
a. w miastach średnich tracących funkcje społeczno-gospodarcze (122 miasta - delimitacja na podstawie SOR) lub gminach

² Zgodnie z definicją zamieszczoną w publikacji Głównego Urzędu Statystycznego *Definicje pojęć z zakresu statystyki nauki i techniki*

gospodarcze i w powiatach o wysokim poziomie bezrobocia

graniczących z tymi miastami, lub
b. na obszarze powiatów lub miast na prawach powiatu, w których stopa bezrobocia wynosi co najmniej 160% przeciętnej stopy bezrobocia w kraju, z wyłączeniem miast, w których zlokalizowana jest siedziba wojewody lub sejmiku województwa.

– 4 pkt

2. Wkład lokalny

Procentowy udział kosztów zakupu komponentów i usług od podmiotów prowadzących działalność produkcyjną i usługową w Polsce w całkowitym koszcie zakupu wszystkich komponentów i usług niezbędnych do wytworzenia danego produktu.

50% i więcej - 4 pkt
40% (włącznie) - 50% - 3 pkt
30% (włącznie) - 40% - 2 pkt
20% (włącznie) - 30% - 1 pkt

3. Miejsce w łańcuchu produkcji

końcowy producent - 4 pkt
poddostawca 1. rzędu - 3 pkt
poddostawca 2. rzędu - 2 pkt

IV. ROZWÓJ ZASOBÓW LUDZKICH

1. Działania z zakresu opieki nad pracownikiem

Podejmowanie działań w zakresie opieki nad pracownikiem, w szczególności oferowanie pracownikom:
1) udziału w dodatkowych programach opieki zdrowotnej wykraczających poza świadczenia finansowane lub współfinansowane z funduszu świadczeń pracowniczych wymagane przepisami prawa;
2) dodatkowych świadczeń pracowniczych z zakresu różnych form wypoczynku, działalności kulturalno-oświatowej, sportowo-rekreacyjnej, ubezpieczeń, programów opieki zdrowotnej.

Ocena przeprowadzana na podstawie matrycy benefitów określającej liczbę nieobowiązkowych świadczeń pozapłacowych oferowanych pracownikom przez pracodawcę oraz procent pracowników, którym dane świadczenie przysługuje.

		% pracowników objętych świadczeniami			
		25%	50%	75%	100%
liczba świadczeń	1	0,25	0,5	0,75	1
	2	0,5	1	1,5	2
	3	0,75	1,5	2,25	3
	4	1	2	3	4

Punktacja całkowita stanowi sumę poszczególnych punktacji cząstkowych, jednak nie więcej niż 4 pkt.
Przykład: firma oferuje 3 benefity dla 50% zatrudnionych, zaś czwarty dla 100%. Suma punktów: 1,5 pkt + 1 pkt = 2,5 pkt.

2. Współpraca ze szkołami branżowymi, technikami, centrami kształcenia praktycznego, liceami profilowanymi

Możliwy zakres współpracy:
oferowanie pracownikom szkoleń mających na celu uzyskanie, uzupełnienie lub doskonalenie umiejętności i kwalifikacji zawodowych lub ogólnych, potrzebnych do wykonywania pracy lub dofinansowanie kosztów kształcenia - 1 pkt
współpraca ze szkołami branżowymi, technikami, centrami kształcenia praktycznego, liceami profilowanymi, polegająca na organizowaniu praktyk lub staży, lub oferowanie pozaszkolnych zajęć edukacyjnych mających na celu uzyskanie, uzupełnienie lub doskonalenie umiejętności i kwalifikacji zawodowych lub ogólnych, potrzebnych do wykonywania pracy, w tym umiejętności poszukiwania zatrudnienia, finansowanych przez przedsiębiorcę, lub kształcenie dualne – 1 pkt
przekazanie na potrzeby szkoły, centrum kształcenia praktycznego maszyn oraz narzędzi – 1 pkt

stworzenie klasy patronackiej lub laboratorium – 1 pkt

Możliwy jest wybór kilku opcji. Punkty ulegają wówczas zsumowaniu.

-
- 3. Tworzenie wyspecjalizowanych miejsc pracy** Oferowanie minimum połowie nowozatrudnionych pracowników wewnętrznych lub zewnętrznych certyfikowanych szkoleń (nie wymaganych przepisami prawa), w których frekwencja w skali roku wyniesie co najmniej 50%. Punktacja zależna od średniego rocznego budżetu szkoleniowego na pracownika:
co najmniej 2500 zł - 4 pkt
co najmniej 2000, ale mniej niż 2500 zł - 3 pkt
co najmniej 1500, ale mniej niż 2000 zł - 2 pkt
co najmniej 1000, ale mniej niż 1500 zł - 1 pkt

V. ODPOWIEDZIALNOŚĆ SPOŁECZNA

-
- 1. Odpowiedzialne gospodarowanie odpadami i wykorzystywanie rozwiązań ekologicznych i energooszczędnych** Prowadzenie działalności gospodarczej o niskim negatywnym wpływie na środowisko, potwierdzone posiadaniem Certyfikatu EMAS, ETV lub ISO 14001 albo dokumentem zastępującym wskazane certyfikaty, lub posiadanie statusu laureata GreenEvo lub Świadectwa Czystszej Produkcji potwierdzone odpowiednim dokumentem albo wpisu do Polskiego Rejestru Czystszej Produkcji i Odpowiedzialnej Przedsiębiorczości – 4 pkt
-
- 2. Mechanizm akcjonariatu pracowniczego** Oferowanie pracownikom możliwości udziału w programie akcjonariatu pracowniczego – 4 pkt
-
- 3. Prognozy wpływów do budżetu** Wpływy do budżetu z podatków PIT, CIT, RET generowane przez firmę w ramach nowego projektu inwestycyjnego w przeliczeniu na 1 zatrudnionego pracownika, w czasie realizacji projektu oraz w okresie trwałości inwestycji (5 lat, lub 3 lata dla MŚP):
co najmniej 250 000 zł i więcej - 4 pkt
co najmniej 170 000, ale nie mniej niż 3 pkt
co najmniej 100 000, ale nie mniej niż 2 pkt
co najmniej 50 000 (włącznie) - 100 000 zł - 1 pkt

VI. KRYTERIA DODATKOWE

-
- 1. Doświadczenie inwestycyjne** Dotychczasowe doświadczenie w realizacji inwestycji:
kilka inwestycji w Polsce (niezależnie od inwestycji na świecie) - 4 pkt
jedna inwestycja w Polsce (niezależnie od inwestycji na świecie) - 3 pkt
wiele inwestycji na świecie oraz brak inwestycji w Polsce - 2 pkt
jedna inwestycja na świecie oraz brak inwestycji w Polsce - 1 pkt
-
- 2. Rozpoznawalna międzynarodowo marka** Ocena rozpoznawalności inwestora:
jedna ze stu pierwszych firm z list Financial Times Global 500, Fortune Global 500, Lista 500 „Rzeczpospolitej”, Wprost 100 - 4 pkt
pozostałe miejsca z list Financial Times Global 500, Fortune Global 500, Lista 500 „Rzeczpospolitej” - 3 pkt
firmy obecne na listach Forbes Global 2000 - 2 pkt
-
- 3. Przynależność do Krajowego Klastra Kluczowego** Przynależność do Krajowego Klastra Kluczowego w okresie utrzymania inwestycji - 2 pkt
-

Wagi kryteriów do oceny projektów zgodnie z tabelą nr 1 i 2

		Inwestycje strategiczne	Inwestycje innowacyjne
ROZWÓJ STRUKTURALNY			
	1	4,00%	7,00%
	2	2,00%	6,00%
	3	2,00%	4,00%
	4	4,00%	2,00%
	5	3,00%	2,00%
	6	4,00%	2,00%
	7	4,00%	2,00%
ROZWÓJ NAUKOWY			
	1	2,00%	7,00%
	2	5,00%	7,00%
ROZWÓJ ZRÓWNOWAŻONY TERYTORIALNIE			
	1	7,00%	5,00%
	2	5,00%	2,00%
	3	4,00%	4,00%
ROZWÓJ ZASOBÓW LUDZKICH			
	1	4,00%	4,00%
	2	4,00%	2,00%
	3	4,00%	4,00%
ODPOWIEDZIALNOŚĆ SPOŁECZNA			
	1	3,00%	3,00%
	2	3,00%	3,00%
	3	3,00%	2,00%
KRYTERIA DODATKOWE			
	1	2,00%	4,00%
	2	4,00%	1,00%
	3	2,00%	2,00%
	RAZEM	75,00%	75,00%

		Centrum Zaawansowanych Usług Biznesowych	Centrum Doskonałości Procesów Biznesowych	Centrum Wysokozaawansowanych Usług
ROZWÓJ STRUKTURALNY				
	1	5,00%	5,00%	5,00%
	2	4,00%	4,00%	2,00%
	3	2,00%	2,00%	2,00%
	4	2,00%	2,00%	2,00%
	5	30,00%	30,00%	30,00%
	6	4,00%	4,00%	4,00%
ROZWÓJ NAUKOWY				
	1	4,00%	4,00%	7,00%
ROZWÓJ ZRÓWNOWAŻONY TERYTORIALNIE				
	1	2,00%	2,00%	2,00%
ROZWÓJ ZASOBÓW LUDZKICH				
	1	4,00%	4,00%	4,00%
	2	7,00%	7,00%	7,00%
ODPOWIEDZIALNOŚĆ SPOŁECZNA				
	1	2,00%	2,00%	2,00%
	2	1,00%	1,00%	1,00%
	3	3,00%	3,00%	3,00%
KRYTERIA DODATKOWE				
	1	2,00%	2,00%	2,00%
	2	3,00%	3,00%	2,00%
	RAZEM	75,00%	75,00%	75,00%