



Warszawa, 22 grudnia 2015 r.

MINISTER
Rodziny, Pracy i Polityki Społecznej

Elżbieta Rafalska

DSR-II-02100.4.2015.KC.AB5

Według rozdzielnika

Na podstawie art. 16 ustawy z dnia 23 maja 1991 r. o organizacjach pracodawców (Dz. U. z 2015 r. poz. 2029) oraz art. 19 ustawy z dnia 23 maja 1991 r. o związkach zawodowych (Dz. U. z 2015 r. poz. 1881) przekazuję projekt ustawy o pomocy państwa w wychowywaniu dzieci z uprzejmą prośbą o wyrażenie opinii **w terminie 30 dni od dnia otrzymania niniejszego pisma.**

Jednocześnie informuję, że projekt ten jest dostępny pod adresem:

<http://www.mpips.gov.pl/bip/projekty-aktow-prawnych/projekty-ustaw/polityka-rodzinna/projekt-ustawy-o-pomocy-panstwa-w-wychowywaniu-dzieci/>

Otrzymują:

1. Pan Jerzy Bartnik, Prezes Związku Rzemiosła Polskiego;
2. Pan Andrzej Malinowski, Prezydent Pracodawców RP;
3. Pani Henryka Bochniarz, Prezydent Konfederacji Lewiatan;
4. Pan Marek Goliszewski, Prezes Business Centre Club – Związku Pracodawców;
5. Pan Piotr Duda, Przewodniczący NSZZ „Solidarność”;
6. Pan Jan Guz, Przewodniczący Ogólnopolskiego Porozumienia Związków Zawodowych;
7. Pani Lucyna Dargiewicz, Wiceprzewodnicząca Forum Związków Zawodowych.

U S T A W A

z dnia2016 r.

o pomocy państwa w wychowywaniu dzieci¹⁾

Rozdział 1

Przepisy ogólne

Art. 1. 1. Ustawa określa warunki nabywania prawa do świadczenia wychowawczego oraz zasady przyznawania i wypłacania tego świadczenia.

2. Prawo do świadczenia wychowawczego przysługuje:

- 1) obywatelom polskim;
- 2) cudzoziemcom:
 - a) do których stosuje się przepisy o koordynacji systemów zabezpieczenia społecznego,
 - b) jeżeli wynika to z wiążących Rzeczpospolitą Polską umów dwustronnych o zabezpieczeniu społecznym,
 - c) przebywającym na terytorium Rzeczypospolitej Polskiej na podstawie zezwolenia na pobyt czasowy udzielonego w związku z okolicznościami, o których mowa w art. 127 ustawy z dnia 12 grudnia 2013 r. o cudzoziemcach (Dz. U. poz. 1650, z późn.²⁾), jeżeli zamieszkują z członkami rodzin na terytorium Rzeczypospolitej Polskiej,
 - d) posiadającym kartę pobytu z adnotacją „dostęp do rynku pracy”, z wyłączeniem obywateli państw trzecich, którzy uzyskali zezwolenie na pracę na terytorium państwa członkowskiego na okres nieprzekraczający sześciu miesięcy, obywateli państw trzecich przyjętych w celu podjęcia studiów oraz obywateli państw trzecich,

¹⁾ Niniejszą ustawą zmienia się ustawy: ustawę z dnia 17 listopada 1964 r. – Kodeks postępowania cywilnego, ustawę z dnia 17 czerwca 1966 r. o postępowaniu egzekucyjnym w administracji, ustawę z dnia 26 lipca 1991 r. o podatku dochodowym od osób fizycznych, ustawę z dnia 27 sierpnia 1997 r. o rehabilitacji zawodowej i społecznej oraz zatrudnianiu osób niepełnosprawnych, ustawę z dnia 29 sierpnia 1997 r. – Ordynacja podatkowa, ustawę z dnia 28 listopada 2003 r. o świadczeniach rodzinnych, ustawę z dnia 12 marca 2004 r. o pomocy społecznej, ustawę z dnia 16 listopada 2006 r. o opłacie skarbowej, ustawę z dnia 27 sierpnia 2009 r. o finansach publicznych oraz ustawę z dnia 7 września 2007 r. o pomocy osobom uprawnionym do alimentów.

²⁾ Zmiany wymienionej ustawy zostały ogłoszone w Dz. U. z 2014 r. poz. 463 i 1004 oraz z 2015 r. poz. 1274, 1607 i 1767.

którzy mają prawo do wykonywania pracy na podstawie wizy, jeżeli zamieszkują z członkami rodzin na terytorium Rzeczypospolitej Polskiej.

3. Prawo do świadczenia wychowawczego przysługuje osobom, o których mowa w ust. 2, jeżeli zamieszkują na terytorium Rzeczypospolitej Polskiej przez okres, w którym mają otrzymywać świadczenie wychowawcze, chyba że przepisy o koordynacji systemów zabezpieczenia społecznego lub dwustronne umowy międzynarodowe o zabezpieczeniu społecznym stanowią inaczej.

Art. 2. Ilekroć w ustawie jest mowa o:

- 1) dochodzie – oznacza to dochód, o którym mowa w przepisach o świadczeniach rodzinnych, z wyłączeniem świadczenia wychowawczego;
- 2) dochodzie członka rodziny – oznacza to przeciętny miesięczny dochód członka rodziny osiągnięty w roku kalendarzowym poprzedzającym okres, na który ustalane jest prawo do świadczenia wychowawczego, z zastrzeżeniem art. 6 ust. 1-3;
- 3) dochodzie dziecka pozostającego pod opieką opiekuna prawnego – oznacza to przeciętny miesięczny dochód uzyskany w roku kalendarzowym poprzedzającym okres, na który ustalane jest prawo do świadczenia wychowawczego, z zastrzeżeniem art. 6 ust. 1-3;
- 4) dochodzie rodziny – oznacza to sumę dochodów członków rodziny;
- 5) dziecku – oznacza to dziecko własne, dziecko małżonka, dziecko przysposobione oraz dziecko, w sprawie którego toczy się postępowanie o przysposobienie, lub dziecko znajdujące się pod opieką prawną;
- 6) emeryturach i rentach – oznacza to emerytury i renty inwalidzkie oraz renty z tytułu niezdolności do pracy, w tym renty szkoleniowe, określone w przepisach o emeryturach i rentach z Funduszu Ubezpieczeń Społecznych, o ubezpieczeniu społecznym rolników, o zaopatrzeniu emerytalnym funkcjonariuszy Policji, Agencji Bezpieczeństwa Wewnętrznego, Agencji Wywiadu, Służby Kontrwywiadu Wojskowego, Służby Wywiadu Wojskowego, Centralnego Biura Antykorupcyjnego, Straży Granicznej, Biura Ochrony Rządu, Państwowej Straży Pożarnej i Służby Więziennej oraz ich rodzin, o zaopatrzeniu emerytalnym żołnierzy zawodowych oraz ich rodzin, o zaopatrzeniu inwalidów wojennych i wojskowych oraz ich rodzin, o kombatantach oraz niektórych osobach będących ofiarami represji wojennych i okresu powojennego, a także uposażenia w stanie spoczynku określone w przepisach prawa o ustroju sądów

powszechnych, przepisach o prokuraturze oraz w przepisach o Sądzie Najwyższym, a także renty szkoleniowe i renty z tytułu niezdolności do pracy określone w przepisach o ubezpieczeniu społecznym z tytułu wypadków przy pracy i chorób zawodowych, renty z tytułu niezdolności do pracy określone w przepisach o zaopatrzeniu z tytułu wypadków lub chorób zawodowych powstałych w szczególnych okolicznościach, a także renty strukturalne określone w przepisach o wspieraniu rozwoju obszarów wiejskich ze środków pochodzących z Sekcji Gwarancji Europejskiego Funduszu Orientacji i Gwarancji Rolnej oraz w przepisach o wspieraniu rozwoju obszarów wiejskich z udziałem środków Europejskiego Funduszu Rolnego na rzecz Rozwoju Obszarów Wiejskich;

- 7) gospodarstwie rolnym – oznacza to gospodarstwo rolne w rozumieniu przepisów o podatku rolnym;
- 8) instytucji zapewniającej całodobowe utrzymanie – oznacza to dom pomocy społecznej, młodzieżowy ośrodek wychowawczy, schronisko dla nieletnich, zakład poprawczy, areszt śledczy, zakład karny, szkołę wojskową lub inną szkołę, jeżeli instytucje te zapewniają nieodpłatnie pełne utrzymanie;
- 9) niepełnosprawnym dziecku – oznacza to dziecko legitymujące się orzeczeniem o niepełnosprawności określonym w przepisach o rehabilitacji zawodowej i społecznej oraz zatrudnianiu osób niepełnosprawnych albo orzeczeniem o umiarkowanym lub znacznym stopniu niepełnosprawności;
- 10) opiekunie faktycznym dziecka – oznacza to osobę faktycznie opiekującą się dzieckiem, jeżeli wystąpiła z wnioskiem do sądu rodzinnego o przysposobienie dziecka;
- 11) organie właściwym – oznacza to wójta, burmistrza lub prezydenta miasta właściwego ze względu na miejsce zamieszkania osoby ubiegającej się o świadczenie wychowawcze lub otrzymującej świadczenie wychowawcze;
- 12) osobach pozostających na utrzymaniu – oznacza to członków rodziny utrzymujących się z połączonych dochodów tych osób;
- 13) osobie samotnie wychowującej dziecko – oznacza to pannę, kawalera, wdowę, wdowca, osobę pozostającą w separacji orzeczonej prawomocnym wyrokiem sądu, osobę rozwiedzioną, chyba że wychowuje wspólnie co najmniej jedno dziecko z jego rodzicem;

- 14) pierwszym dziecku – oznacza to jedyne lub najstarsze dziecko w rodzinie w wieku do ukończenia 18. roku życia. W przypadku dzieci urodzonych tego samego dnia, miesiąca i roku, będących najstarszymi dziećmi w rodzinie w wieku do ukończenia 18. roku życia, pierwsze dziecko oznacza jedno z tych dzieci wskazane przez osobę uprawnioną do świadczenia wychowawczego;
- 15) przepisach o koordynacji systemów zabezpieczenia społecznego – oznacza to rozporządzenie Parlamentu Europejskiego i Rady (WE) nr 883/2004 z dnia 29 kwietnia 2004 r. w sprawie koordynacji systemów zabezpieczenia społecznego (Dz. Urz. UE L 166 z 30.04.2004, str. 1, z późn. zm.; Dz. Urz. UE Polskie wydanie specjalne, rozdz. 5, t. 5, str. 72, z późn. zm.) oraz rozporządzenie Parlamentu Europejskiego i Rady (WE) nr 987/2009 z dnia 16 września 2009 r. dotyczące wykonywania rozporządzenia (WE) nr 883/2004 w sprawie koordynacji systemów zabezpieczenia społecznego (Dz. Urz. UE L 284 z 30.10.2009, str. 1, z późn. zm.);
- 16) rodzinie – oznacza to odpowiednio następujących członków rodziny: małżonków, rodziców dzieci, opiekuna faktycznego dziecka oraz pozostające na utrzymaniu dzieci w wieku do ukończenia 25. roku życia, a także dziecko, które ukończyło 25. rok życia, legitymujące się orzeczeniem o znacznym stopniu niepełnosprawności, jeżeli w związku z tą niepełnosprawnością przysługuje świadczenie pielęgnacyjne lub specjalny zasiłek opiekuńczy albo zasiłek dla opiekuna, o którym mowa w ustawie z dnia 4 kwietnia 2014 r. o ustaleniu i wypłacie zasiłków dla opiekunów (Dz. U. poz. 567, 1240 i 1359); do członków rodziny nie zalicza się dziecka pozostającego pod opieką opiekuna prawnego, dziecka pozostającego w związku małżeńskim, a także pełnoletniego dziecka posiadającego własne dziecko;
- 17) szkole – oznacza to szkołę podstawową, gimnazjum, szkołę ponadgimnazjalną oraz szkołę artystyczną, w której realizowany jest obowiązek szkolny i obowiązek nauki, a także młodzieżowy ośrodek socjoterapii, specjalny ośrodek szkolno-wychowawczy, specjalny ośrodek wychowawczy dla dzieci i młodzieży wymagających stosowania specjalnej organizacji nauki, metod pracy i wychowania oraz ośrodek umożliwiający dzieciom i młodzieży upośledzonym umysłowo w stopniu głębokim, a także dzieciom i młodzieży z upośledzeniem umysłowym z niepełnosprawnościami sprzężonymi realizację obowiązku rocznego przygotowania przedszkolnego. obowiązku szkolnego i obowiązku nauki;
- 18) umiarkowanym stopniu niepełnosprawności – oznacza to:

- a) niepełnosprawność w umiarkowanym stopniu w rozumieniu przepisów o rehabilitacji zawodowej i społecznej oraz zatrudnianiu osób niepełnosprawnych,
 - b) całkowitą niezdolność do pracy orzeczoną na podstawie przepisów o emeryturach i rentach z Funduszu Ubezpieczeń Społecznych,
 - c) posiadanie orzeczenia o zaliczeniu do II grupy inwalidów;
- 19) utracie dochodu – oznacza to utratę dochodu spowodowaną:
- a) uzyskaniem prawa do urlopu wychowawczego,
 - b) utratą prawa do zasiłku lub stypendium dla bezrobotnych,
 - c) utratą zatrudnienia lub innej pracy zarobkowej,
 - d) utratą zasiłku przedemerytalnego lub świadczenia przedemerytalnego, nauczycielskiego świadczenia kompensacyjnego, a także emerytury lub renty, renty rodzinnej lub renty socjalnej,
 - e) wyrejestrowaniem pozarolniczej działalności gospodarczej lub zawieszeniem jej wykonywania w rozumieniu art. 14a ust. 1d ustawy z dnia 2 lipca 2004 r. o swobodzie działalności gospodarczej (Dz. U. z 2015 r. poz. 584, z późn. zm.³⁾),
 - f) utratą zasiłku chorobowego, świadczenia rehabilitacyjnego lub zasiłku macierzyńskiego, przysługujących po utracie zatrudnienia lub innej pracy zarobkowej,
 - g) utratą zasądzonych świadczeń alimentacyjnych w związku ze śmiercią osoby zobowiązanej do tych świadczeń lub utratą świadczeń pieniężnych wypłacanych w przypadku bezskuteczności egzekucji alimentów w związku ze śmiercią osoby zobowiązanej do świadczeń alimentacyjnych,
 - h) utratą świadczenia rodzicielskiego,
 - i) utratą zasiłku macierzyńskiego, o którym mowa w przepisach o ubezpieczeniu społecznym rolników,
 - j) utratą stypendium doktoranckiego określonego w art. 200 ustawy z dnia 27 lipca 2005 r. – Prawo o szkolnictwie wyższym (Dz. U. z 2012 r. poz. 572, z późn. zm.⁴⁾);
- 20) uzyskaniu dochodu – oznacza to uzyskanie dochodu spowodowane:
- a) zakończeniem urlopu wychowawczego,

³⁾ Zmiany tekstu jednolitego wymienionej ustawy zostały ogłoszone w Dz. U. z 2015 r. poz. 699, 875, 978, 1197, 126, 1272, 1618, 1649, 1688, 1712 i 1844.

⁴⁾ Zmiany tekstu jednolitego wymienionej ustawy zostały ogłoszone w Dz. U. z 2012 r. poz. 742 i 1544, z 2013 r. poz. 675, 829, 1005, 1588 i 1650, z 2014 r. poz. 768, 821, 1004, 1146 i 1198 oraz z 2015 r. poz. 357, 860, 1187, 1240, 1268 i 1923.

- b) uzyskaniem prawa do zasiłku lub stypendium dla bezrobotnych,
 - c) uzyskaniem zatrudnienia lub innej pracy zarobkowej,
 - d) uzyskaniem zasiłku przedemerytalnego lub świadczenia przedemerytalnego, nauczycielskiego świadczenia kompensacyjnego, a także emerytury lub renty, renty rodzinnej lub renty socjalnej,
 - e) rozpoczęciem pozarolniczej działalności gospodarczej lub wznowieniem jej wykonywania po okresie zawieszenia w rozumieniu art. 14a ust. 1d ustawy z dnia 2 lipca 2004 r. o swobodzie działalności gospodarczej,
 - f) uzyskaniem zasiłku chorobowego, świadczenia rehabilitacyjnego lub zasiłku macierzyńskiego, przysługujących po utracie zatrudnienia lub innej pracy zarobkowej,
 - g) uzyskaniem świadczenia rodzicielskiego,
 - h) uzyskaniem zasiłku macierzyńskiego, o którym mowa w przepisach o ubezpieczeniu społecznym rolników,
 - i) uzyskaniem stypendium doktoranckiego określonego w art. 200 ustawy z dnia 27 lipca 2005 r. – Prawo o szkolnictwie wyższym;
- 21) zatrudnieniu lub innej pracy zarobkowej – oznacza to wykonywanie pracy na podstawie stosunku pracy, stosunku służbowego, umowy o pracę nakładczą oraz wykonywanie pracy lub świadczenie usług na podstawie umowy agencyjnej, umowy zlecenia, umowy o dzieło albo w okresie członkostwa w rolniczej spółdzielni produkcyjnej, spółdzielni kółek rolniczych lub spółdzielni usług rolniczych, a także prowadzenie pozarolniczej działalności gospodarczej;
- 22) znacznym stopniu niepełnosprawności – oznacza to:
- a) niepełnosprawność w stopniu znacznym w rozumieniu przepisów o rehabilitacji zawodowej i społecznej oraz zatrudnianiu osób niepełnosprawnych,
 - b) całkowitą niezdolność do pracy i samodzielnej egzystencji orzeczoną na podstawie przepisów o emeryturach i rentach z Funduszu Ubezpieczeń Społecznych,
 - c) stałą albo długotrwałą niezdolność do pracy w gospodarstwie rolnym i do samodzielnej egzystencji albo trwałą lub okresową całkowitą niezdolność do pracy w gospodarstwie rolnym i do samodzielnej egzystencji orzeczone na podstawie przepisów o ubezpieczeniu społecznym rolników w celu uzyskania świadczeń określonych w tych przepisach,
 - d) posiadanie orzeczenia o zaliczeniu do I grupy inwalidów,

- e) niezdolność do samodzielnej egzystencji orzeczoną na podstawie przepisów o emeryturach i rentach z Funduszu Ubezpieczeń Społecznych lub przepisów o ubezpieczeniu społecznym rolników.

Art. 3. Rada Ministrów składa corocznie Sejmowi i Senatowi, w terminie do dnia 30 września, sprawozdanie z realizacji ustawy.

Rozdział 2

Świadczenie wychowawcze

Art. 4. 1. Celem świadczenia wychowawczego jest częściowe pokrycie wydatków związanych z wychowaniem dziecka, w tym z opieką nad nim i zaspokojeniem jego potrzeb życiowych.

2. Świadczenie wychowawcze przysługuje matce, ojcu, opiekunowi faktycznemu dziecka albo opiekunowi prawnemu dziecka.

3. Świadczenie wychowawcze przysługuje osobom, o których mowa w ust. 2, do dnia ukończenia przez dziecko 18. roku życia.

Art. 5. 1. Świadczenie wychowawcze przysługuje osobom, o których mowa w art. 4 ust. 2, w wysokości 500,00 zł miesięcznie na dziecko w rodzinie.

2. Kwotę świadczenia wychowawczego przysługującą za niepełny miesiąc ustala się, dzieląc kwotę świadczenia przez liczbę wszystkich dni kalendarzowych w tym miesiącu, a otrzymaną kwotę mnoży się przez liczbę dni kalendarzowych, za które świadczenie przysługuje. Kwotę świadczenia przysługującą za niepełny miesiąc zaokrągla się do 10 groszy w górę.

3. Świadczenie wychowawcze przysługuje na pierwsze dziecko osobom, o których mowa w art. 4 ust. 2, jeżeli dochód rodziny w przeliczeniu na osobę nie przekracza kwoty 800 zł.

4. Jeżeli członkiem rodziny jest dziecko niepełnosprawne, świadczenie wychowawcze przysługuje na pierwsze dziecko osobom, o których mowa w art. 4 ust. 2, jeżeli dochód rodziny w przeliczeniu na osobę nie przekracza kwoty 1 200,00 zł.

Art. 6. 1. W przypadku utraty dochodu przez członka rodziny lub dziecko pozostające pod opieką opiekuna prawnego w roku kalendarzowym poprzedzającym okres, na który ustalane jest prawo do świadczenia wychowawczego, lub po tym roku, ustalając ich dochód, nie uwzględnia się dochodu utraconego.

2. W przypadku uzyskania dochodu przez członka rodziny lub dziecko pozostające pod opieką opiekuna prawnego w roku kalendarzowym poprzedzającym okres, na który ustalane jest prawo do świadczenia wychowawczego, ustalając dochód członka rodziny lub dziecka pozostającego pod opieką opiekuna prawnego, uzyskany w tym roku dochód dzieli się przez liczbę miesięcy, w których dochód ten został osiągnięty, jeżeli dochód ten jest uzyskiwany w okresie, na który ustalane lub weryfikowane jest prawo do świadczenia wychowawczego.

3. W przypadku uzyskania dochodu przez członka rodziny lub dziecko pozostające pod opieką opiekuna prawnego po roku kalendarzowym poprzedzającym okres, na który ustalane jest prawo do świadczenia wychowawczego, dochód ich ustala się na podstawie dochodu członka rodziny lub dochodu dziecka pozostającego pod opieką opiekuna prawnego, powiększonego o kwotę uzyskanego dochodu za miesiąc następujący po miesiącu, w którym dochód został osiągnięty, jeżeli dochód ten jest uzyskiwany w okresie, na który ustalane lub weryfikowane jest prawo do świadczenia wychowawczego.

4. W przypadku gdy członek rodziny jest umieszczony w pieczy zastępczej lub w instytucji zapewniającej całodobowe utrzymanie, ustalając dochód rodziny w przeliczeniu na osobę, nie uwzględnia się osoby umieszczonej w pieczy zastępczej lub w instytucji zapewniającej całodobowe utrzymanie.

5. W przypadku ustalania dochodu z gospodarstwa rolnego, przyjmuje się, że z 1 ha przeliczeniowego uzyskuje się dochód miesięczny w wysokości 1/12 dochodu ogłaszanego corocznie w drodze obwieszczenia przez Prezesa Głównego Urzędu Statystycznego na podstawie art. 18 ustawy z dnia 15 listopada 1984 r. o podatku rolnym (Dz. U. z 2013 r. poz. 1381, z późn. zm.⁵⁾)

6. Ustalając dochód rodziny uzyskany z gospodarstwa rolnego, do powierzchni gospodarstwa stanowiącego podstawę wymiaru podatku rolnego wlicza się obszary rolne oddane w dzierżawę, z wyjątkiem:

- 1) oddanej w dzierżawę, na podstawie umowy dzierżawy zawartej stosownie do przepisów o ubezpieczeniu społecznym rolników, części lub całości znajdującego się w posiadaniu rodziny gospodarstwa rolnego;
- 2) gospodarstwa rolnego wniesionego do użytkowania przez rolniczą spółdzielnię produkcyjną;

⁵⁾ Zmiany tekstu jednolitego wymienionej ustawy zostały ogłoszone w Dz. U. z 2014 r. poz. 40 oraz z 2015 r. poz. 1045.

3) gospodarstwa rolnego oddanego w dzierżawę w związku z pobieraniem renty określonej w przepisach o wspieraniu rozwoju obszarów wiejskich ze środków pochodzących z Sekcji Gwarancji Europejskiego Funduszu Orientacji i Gwarancji Rolnej oraz w przepisach o wspieraniu rozwoju obszarów wiejskich z udziałem środków Europejskiego Funduszu Rolnego na rzecz Rozwoju Obszarów Wiejskich.

7. Ustalając dochód rodziny uzyskany przez dzierżawcę gospodarstwa rolnego oddanego w dzierżawę na zasadach, o których mowa w ust. 6, dochód uzyskany z gospodarstwa rolnego pomniejsza się o zapłacony czynsz z tytułu dzierżawy.

8. Ustalając dochód rodziny uzyskany z wydzierżawionego od Agencji Nieruchomości Rolnych gospodarstwa rolnego, dochód uzyskany z gospodarstwa rolnego pomniejsza się o zapłacony czynsz z tytułu dzierżawy.

9. W przypadku gdy prawo do świadczenia wychowawczego ustala się na dziecko pozostające pod opieką opiekuna prawnego, ustalając dochód, uwzględnia się tylko dochód dziecka.

10. W przypadku gdy rodzina uzyskuje dochody z gospodarstwa rolnego oraz dochody pozarolnicze, dochody te sumuje się.

Art. 7. 1. Świadczenie wychowawcze nie przysługuje, jeżeli:

- 1) dziecko pozostaje w związku małżeńskim;
- 2) dziecko zostało umieszczone w instytucji zapewniającej całodobowe utrzymanie albo w pieczy zastępczej;
- 3) pełnoletnie dziecko ma ustalone prawo do świadczenia wychowawczego na własne dziecko;
- 4) członkowi rodziny przysługuje za granicą na dziecko świadczenie o podobnym charakterze do świadczenia wychowawczego, chyba że przepisy o koordynacji systemów zabezpieczenia społecznego lub dwustronne umowy o zabezpieczeniu społecznym stanowią inaczej.

2. Świadczenie wychowawcze na pierwsze dziecko nie przysługuje, jeżeli osobie samotnie wychowującej dziecko nie zostało ustalone, na rzecz dziecka od jego rodzica, świadczenie alimentacyjne na podstawie tytułu wykonawczego pochodzącego lub zatwierdzonego przez sąd, chyba że:

- 1) drugi z rodziców dziecka nie żyje;
- 2) ojciec dziecka jest nieznany;

- 3) powództwo o ustalenie świadczenia alimentacyjnego od drugiego z rodziców zostało oddalone;
- 4) sąd zobowiązał jednego z rodziców do ponoszenia całkowitych kosztów utrzymania dziecka i nie zobowiązał drugiego z rodziców do świadczenia alimentacyjnego na rzecz tego dziecka.

Art. 8. W przypadku gdy osoba uprawniona do świadczenia wychowawczego marnotrawi wypłacane jej świadczenie wychowawcze lub wydatkuje je niezgodnie z celem, organ właściwy przekazuje należne osobie świadczenie wychowawcze w całości lub w części w formie rzeczowej.

Rozdział 3

Zasady weryfikacji świadczenia wychowawczego

Art. 9. 1. Kwoty uprawniające do uzyskania świadczenia wychowawczego, o których mowa w art. 5 ust. 3 i 4, podlegają weryfikacji co 3 lata, z uwzględnieniem wyników badań Instytutu Pracy i Spraw Socjalnych dotyczących poziomu minimum socjalnego.

2. W roku, w którym przeprowadza się weryfikację, o której mowa w ust. 1, Rada Ministrów, do dnia 15 maja, przedstawia Radzie Dialogu Społecznego:

- 1) propozycje wysokości kwot, o których mowa w art. 5 ust. 3 i 4;
- 2) wyniki badań Instytutu Pracy i Spraw Socjalnych dotyczących poziomu minimum socjalnego;
- 3) informację o realizacji świadczenia wychowawczego za okres od dnia poprzedniej weryfikacji, w tym liczbę osób otrzymujących świadczenie wychowawcze oraz wydatki na ten cel w poszczególnych latach;
- 4) informację o sytuacji dochodowej rodzin posiadających dzieci na utrzymaniu.

3. Rada Dialogu Społecznego, po otrzymaniu propozycji i informacji Rady Ministrów, uzgadnia wysokości kwot, o których mowa w art. 5 ust. 3 i 4, w terminie do dnia 15 czerwca danego roku kalendarzowego.

4. W przypadku gdy Rada Dialogu Społecznego nie uzgodni w terminie, o którym mowa w ust. 3, wysokości kwot, o których mowa w art. 5 ust. 3 i 4, Rada Ministrów określi, w drodze rozporządzenia, te kwoty, w terminie do dnia 15 sierpnia danego roku, na poziomie nie niższym niż wynika to z propozycji, o których mowa w ust. 2 pkt 1.

5. Wysokości kwot, o których mowa w art. 5 ust. 3 i 4, ogłasza się w Dzienniku Urzędowym Rzeczypospolitej Polskiej „Monitor Polski”, w drodze obwieszczenia Prezesa

Rady Ministrów, w terminie do dnia 15 sierpnia roku, w którym przeprowadza się weryfikację.

6. Rada Ministrów może, w drodze rozporządzenia, podnieść wysokość kwoty, o której mowa w art. 5 ust. 1, biorąc pod uwagę prognozowany średnioroczny wskaźnik cen towarów i usług konsumpcyjnych ogółem, przyjęty w ustawie budżetowej na dany rok kalendarzowy.

Rozdział 4

Podmioty realizujące zadania w zakresie świadczenia wychowawczego

Art. 10. 1. Postępowanie w sprawie świadczenia wychowawczego prowadzi organ właściwy.

2. Organ właściwy może, w formie pisemnej, upoważnić swojego zastępcę, pracownika urzędu albo kierownika ośrodka pomocy społecznej lub innej jednostki organizacyjnej gminy, a także inną osobę na wniosek kierownika ośrodka pomocy społecznej lub innej jednostki organizacyjnej gminy do prowadzenia postępowania w sprawach, o których mowa w ust. 1, a także do wydawania w tych sprawach decyzji.

3. W przypadku gdy postępowania w sprawach, o których mowa w ust. 1, prowadzone są w ośrodku pomocy społecznej, realizacja tych zadań nie może powodować nieprawidłowości w wykonywaniu zadań pomocy społecznej, a także nie może naruszać norm zatrudnienia pracowników socjalnych określonych w przepisach o pomocy społecznej.

Art. 11. 1. Marszałek województwa właściwy ze względu na miejsce zamieszkania osoby ubiegającej się o świadczenie wychowawcze:

- 1) pełni funkcję instytucji właściwej w związku z udziałem Rzeczypospolitej Polskiej w koordynacji systemów zabezpieczenia społecznego w przypadku przemieszczania się osób w granicach Unii Europejskiej i Europejskiego Obszaru Gospodarczego;
- 2) wydaje decyzje w sprawach świadczenia wychowawczego realizowanego w związku z koordynacją systemów zabezpieczenia społecznego.

2. Marszałek województwa może, w formie pisemnej, upoważnić dyrektora, jego zastępcę lub innego pracownika regionalnego ośrodka polityki społecznej albo innego pracownika urzędu marszałkowskiego do załatwiania w jego imieniu spraw dotyczących realizacji świadczenia wychowawczego w ramach koordynacji systemów zabezpieczenia społecznego, a także do wydawania w tych sprawach decyzji.

3. Świadczenie wychowawcze przyznane decyzją wydaną przez marszałka województwa wypłaca organ właściwy.

4. Samorząd województwa wymienia dane w zakresie świadczenia wychowawczego w ramach Systemu Elektronicznej Wymiany Informacji dotyczących Zabezpieczenia Społecznego, o którym mowa w rozporządzeniu Parlamentu Europejskiego i Rady (WE) nr 987/2009 z dnia 16 września 2009 r. dotyczącym wykonywania rozporządzenia (WE) nr 883/2004 w sprawie koordynacji systemów zabezpieczenia społecznego, za pośrednictwem punktu kontaktowego, o którym mowa w art. 12 ust. 2.

Art. 12. 1. Minister właściwy do spraw rodziny jest władzą właściwą oraz instytucją łącznikową w zakresie świadczenia wychowawczego w związku z udziałem Rzeczypospolitej Polskiej w koordynacji systemów zabezpieczenia społecznego.

2. Minister właściwy do spraw rodziny prowadzi punkt kontaktowy, o którym mowa w rozporządzeniu Parlamentu Europejskiego i Rady (WE) nr 987/2009 z dnia 16 września 2009 r. dotyczącym wykonywania rozporządzenia (WE) nr 883/2004 w sprawie koordynacji systemów zabezpieczenia społecznego, służący do wymiany danych w ramach Systemu Elektronicznej Wymiany Informacji dotyczących Zabezpieczenia Społecznego w zakresie świadczenia wychowawczego.

3. Minister właściwy do spraw rodziny może przetwarzać dane osobowe, jeżeli jest to niezbędne do prowadzenia punktu kontaktowego, o którym mowa w ust. 2, w tym do realizacji praw lub obowiązków wynikających z przepisów o koordynacji systemów zabezpieczenia społecznego.

Rozdział 5

Postępowanie w sprawach przyznawania i wypłacania świadczenia wychowawczego

Art. 13. 1. Ustalenie prawa do świadczenia wychowawczego oraz jego wypłata następują odpowiednio na wniosek matki, ojca, opiekuna faktycznego dziecka albo opiekuna prawnego dziecka.

2. Wniosek składa się w urzędzie gminy lub miasta właściwym ze względu na miejsce zamieszkania osoby ubiegającej się o świadczenie wychowawcze.

3. Wniosek powinien zawierać dane dotyczące:

- 1) osoby występującej o przyznanie świadczenia wychowawczego, w tym: imię, nazwisko, adres miejsca zamieszkania, datę urodzenia, stan cywilny, numer PESEL, a w razie gdy nie nadano numeru PESEL – numer dokumentu potwierdzającego tożsamość;

- 2) dzieci pozostających na utrzymaniu osoby, o której mowa w ust. 1, w tym: imię, nazwisko, datę urodzenia, stan cywilny, numer PESEL, a w razie gdy nie nadano numeru PESEL – numer dokumentu potwierdzającego tożsamość.

4. Do wniosku należy dołączyć odpowiednio:

- 1) zaświadczenia lub oświadczenia dokumentujące wysokość innych dochodów niż dochody podlegające opodatkowaniu podatkiem dochodowym od osób fizycznych na zasadach określonych w art. 27, art. 30b, art. 30c, art. 30e i art. 30f ustawy z dnia 26 lipca 1991 r. o podatku dochodowym od osób fizycznych (Dz. U. z 2012 r. poz. 361, z późn. zm.⁶⁾), każdego członka rodziny;
- 2) oświadczenie o deklarowanych dochodach osiągniętych przez osoby podlegające przepisom o zryczałtowanym podatku dochodowym od niektórych przychodów osiągniętych przez osoby fizyczne, zawierające informacje o:
 - a) wysokości dochodu,
 - b) wysokości należnych składek na ubezpieczenia społeczne,
 - c) wysokości należnych składek na ubezpieczenie zdrowotne,
 - d) wysokości i formie opłacanego podatku dochodowego,
 - e) wysokości dochodu po odliczeniu należnych składek i podatku;
- 3) zaświadczenia lub oświadczenia oraz dowody niezbędne do ustalenia prawa do świadczenia wychowawczego:
 - a) zaświadczenie sądu rodzinnego lub ośrodka adopcyjnego o prowadzonym postępowaniu sądowym w sprawie o przysposobienie dziecka,
 - b) prawomocne orzeczenie sądu orzekające rozwód lub separację,
 - c) orzeczenie sądu rodzinnego o ustaleniu opiekuna prawnego dziecka,
 - d) inne dokumenty potwierdzające spełnianie warunków do przyznania lub ustalenia wysokości świadczenia wychowawczego będącego przedmiotem wniosku.

5. Wniosek i załączniki do wniosku określone w ust. 4 mogą być składane drogą elektroniczną wyłącznie za pomocą systemu teleinformatycznego utworzonego przez ministra właściwego do spraw rodziny.

⁶⁾ Zmiany tekstu jednolitego wymienionej ustawy zostały ogłoszone w Dz. U. z 2012 r. poz. 362, 440, 596, 769, 1278, 1342, 1448, 1529 i 1540, z 2013 r. poz. 888, 985, 1036, 1287, 1304, 888, 1387 i 1717, z 2014 r. poz. 223, 312, 567, 598, 915, 773, 1328, 1563, 1644, 1662, 1863, 1328, 1215 i 1052 oraz z 2015 r. poz. 73, 211, 860, 693, 1333, 1322, 1569, 1607, 1844, 1767, 1688, 1595, 1321, 1296, 1259, 1217, 1197, 978, 933, 699, 478, 251, 1893 i 1784.

6. Wniosek i załączniki do wniosku określone w ust. 4 składane za pomocą systemu teleinformatycznego, o którym mowa w ust. 5, opatruje się:

- 1) bezpiecznym podpisem elektronicznym weryfikowanym za pomocą ważnego kwalifikowanego certyfikatu albo
- 2) podpisem potwierdzonym profilem zaufanym ePUAP.

7. Jeżeli osoba ubiegająca się o świadczenie wychowawcze nie może złożyć w formie dokumentu elektronicznego zaświadczenia wymaganego dla potwierdzenia faktów lub stanu prawnego lub innego dokumentu niezbędnego w postępowaniu w sprawie o świadczenie wychowawcze, osoba ta może złożyć elektroniczną kopię takiego dokumentu, po uwierzytelnieniu jej przy użyciu mechanizmów określonych w ust. 6.

8. W przypadku utraty dochodu lub uzyskania dochodu do wniosku o świadczenie wychowawcze należy dołączyć dokumenty potwierdzające ich utratę lub uzyskanie oraz ich wysokość.

9. Dokumentów, o których mowa w ust. 4 pkt 1 i 2 oraz ust. 8, nie dołącza się do wniosku, w przypadku gdy osoba, o której mowa w ust. 1, nie ubiega się o przyznanie świadczenia wychowawczego na pierwsze dziecko.

10. Ilekroć w postępowaniach w sprawach o przyznanie świadczenia wychowawczego jest wymagane potwierdzenie:

- 1) wysokości dochodu rodziny lub członków rodziny uzyskanego przez rodzinę lub członków rodziny w roku kalendarzowym poprzedzającym okres, na który ustalane jest prawo do świadczenia wychowawczego, w tym dochodów, o których mowa w ust. 4 pkt 1,
- 2) wielkości gospodarstwa rolnego,
- 3) nieponoszenia opłaty za pobyt członka rodziny w instytucji zapewniającej całodobowe utrzymanie

– osoba ubiegająca się o przyznanie świadczenia wychowawczego przedkłada zaświadczenie albo oświadczenie.

11. Oświadczenia, o których mowa w ust. 10, składa się pod rygorem odpowiedzialności karnej za składanie fałszywych zeznań. Składający oświadczenie jest obowiązany do zawarcia w nim klauzuli następującej treści: „Jestem świadomy odpowiedzialności karnej za złożenie fałszywego oświadczenia.”. Klauzula ta zastępuje pouczenie organu o odpowiedzialności karnej za składanie fałszywych zeznań.

12. Minister właściwy do spraw rodziny określi, w drodze rozporządzenia, sposób i tryb postępowania w sprawach o przyznanie świadczenia wychowawczego oraz wzory:

- 1) wniosku o ustalenie prawa do świadczenia wychowawczego,
- 2) oświadczeń o dochodach rodziny, w tym oświadczeń osób rozliczających się na podstawie przepisów o zryczałtowanym podatku dochodowym od niektórych przychodów osiąganych przez osoby fizyczne,
- 3) wielkości gospodarstwa rolnego

– kierując się koniecznością zapewnienia prawidłowego przebiegu postępowania w sprawach o przyznanie świadczenia wychowawczego oraz dokumentacji niezbędnej do sprawnej realizacji, również drogą elektroniczną, zadań w zakresie świadczenia wychowawczego.

Art. 14. 1. Systemy teleinformatyczne stosowane w urzędach administracji publicznej realizujących zadania w zakresie określonym w ustawie stanowią integralne części systemów teleinformatycznych stosowanych do realizacji świadczeń rodzinnych określonych w ustawie z dnia 28 listopada 2003 r. o świadczeniach rodzinnych (Dz. U. z 2015 r. poz. 114, z późn. zm.⁷⁾).

2. Minister właściwy do spraw rodziny jest obowiązany utworzyć rejestr centralny obejmujący następujące informacje gromadzone na podstawie przepisów ustawy przez organy właściwe i samorządy województw podczas realizacji zadań w zakresie świadczenia wychowawczego:

- 1) dane dotyczące osób pobierających świadczenie wychowawcze, osób ubiegających się o świadczenie wychowawcze oraz członków ich rodzin:
 - a) imię i nazwisko,
 - b) datę urodzenia,
 - c) adres miejsca zamieszkania lub pobytu,
 - d) miejsce zamieszkania lub pobytu,
 - e) numer PESEL,
 - f) numer dokumentu potwierdzającego tożsamość w przypadku osób, które nie posiadają numeru PESEL,
 - g) stan cywilny,
 - h) obywatelstwo,
 - i) stopień pokrewieństwa z członkami rodziny,

⁷⁾ Zmiany tekstu jednolitego wymienionej ustawy zostały ogłoszone w Dz. U. z 2015 r. poz. 693, 995, 1217, 1238, 1240, 1268, 1302, 1359 i 1830.

- j) orzeczenie o niepełnosprawności lub o stopniu niepełnosprawności,
 - k) liczbę i wysokość wypłaconych świadczeń,
 - l) płeć,
 - m) dochody,
 - n) organ, do którego złożono wniosek, oraz datę złożenia wniosku,
 - o) organ, który przyznał świadczenie, datę wydania decyzji przyznającej świadczenie oraz numer tej decyzji,
 - p) okres, na który świadczenie zostało przyznane;
- 2) wartości udzielonych świadczeń.

3. Informacje, o których mowa w ust. 2, mogą być przetwarzane przez ministra właściwego do spraw rodziny w celu umożliwienia organom właściwym i marszałkom województw weryfikacji prawa do świadczenia wychowawczego oraz przez podmioty wymienione w ust. 4 w celu, w którym informacje te zostały im udostępnione, na zasadach określonych w przepisach ustawy z dnia 29 sierpnia 1997 r. o ochronie danych osobowych (Dz. U. z 2014 r. poz. 1182 i 1662 oraz z 2015 r. poz. 1309). Organy właściwe i marszałkowie województw przekazują dane do rejestru centralnego, wykorzystując systemy teleinformatyczne, o którym mowa w ust. 1.

4. Informacje zawarte w rejestrze centralnym, o którym mowa w ust. 2, udostępnia się, w zakresie niezbędnym do realizacji ich zadań ustawowych, następującym podmiotom:

- 1) organowi właściwemu i marszałkowi województwa – w celu weryfikacji danych dotyczących osób ubiegających się o świadczenie wychowawcze, osób pobierających świadczenie wychowawcze oraz członków ich rodzin;
- 2) organowi właściwemu, o którym mowa w art. 3 pkt 11 ustawy z dnia 28 listopada 2003 r. o świadczeniach rodzinnych, i marszałkowi województwa – w celu weryfikacji danych dotyczących osób ubiegających się o świadczenia rodzinne, osób pobierających świadczenia rodzinne oraz członków ich rodzin;
- 3) organowi właściwemu dłużnika, o którym mowa w art. 2 pkt 9 ustawy z dnia 7 września 2007 r. o pomocy osobom uprawnionym do alimentów (Dz. U. z 2015 r. poz. 859, z późn. zm.⁸⁾), i organowi właściwemu wierzyciela, o którym mowa w art. 2 pkt 10 tej ustawy – w celu weryfikacji danych dotyczących osób ubiegających się o świadczenia z

⁸⁾ Zmiany tekstu jednolitego wymienionej ustawy zostały ogłoszone w Dz. U. z 2015 r. poz. 1217, 1302, 1359, i 1830.

funduszu alimentacyjnego, osób pobierających świadczenia z funduszu alimentacyjnego i członków ich rodzin oraz danych dotyczących dłużników alimentacyjnych;

- 4) jednostkom organizacyjnym pomocy społecznej prowadzonym przez jednostki samorządu terytorialnego – w celu weryfikacji danych dotyczących osób ubiegających się o świadczenia z pomocy społecznej, osób pobierających świadczenia z pomocy społecznej oraz członków ich rodzin;
- 5) powiatowym i wojewódzkim zespołom do spraw orzekania o niepełnosprawności – w celu weryfikacji danych dotyczących osób ubiegających się o wydanie orzeczenia o niepełnosprawności lub o stopniu niepełnosprawności i osób posiadających orzeczenie o niepełnosprawności lub o stopniu niepełnosprawności.

5. Minister właściwy do spraw rodziny przechowuje informacje w rejestrze centralnym, o którym mowa w ust. 2, przez okres 10 lat od dnia zaprzestania udzielania świadczenia wychowawczego, z wyjątkiem informacji dotyczących osób, którym świadczenie nie zostało przyznane, które przechowuje się przez okres 1 roku od dnia, w którym decyzja w sprawie świadczenia stała się ostateczna, lub od dnia pozostawienia wniosku o ustalenie prawa do świadczenia bez rozpatrzenia.

6. Podmioty wymienione w ust. 4 przechowują informacje, o których mowa w ust. 2, przez okres 10 lat od dnia ich udostępnienia z rejestru centralnego, o którym mowa w ust. 2, z wyjątkiem informacji dotyczących osób, którym świadczenie nie zostało przyznane albo którym wydane zostało orzeczenie o niezaliczeniu do osób niepełnosprawnych lub o odmowie ustalenia stopnia niepełnosprawności, które przechowuje się przez okres 1 roku od dnia, w którym decyzja w sprawie świadczenia albo wydania orzeczenia stała się ostateczna, lub od dnia pozostawienia wniosku o ustalenie prawa do świadczenia albo o wydanie orzeczenia bez rozpatrzenia.

7. Informacje, o których mowa w ust. 2, usuwa się niezwłocznie po upływie okresów przechowywania, o których mowa w ust. 5 i 6.

Art. 15. 1. Jeżeli w stosunku do osoby ubiegającej się o świadczenie wychowawcze lub osoby pobierającej to świadczenie wystąpią wątpliwości dotyczące sprawowania opieki nad dzieckiem, wydatkowania świadczenia wychowawczego niezgodnie z celem lub marnotrawienia świadczenia wychowawczego, organ właściwy może zwrócić się do kierownika ośrodka pomocy społecznej o przeprowadzenie rodzinnego wywiadu

środowiskowego, o którym mowa w ustawie z dnia 12 marca 2004 r. o pomocy społecznej (Dz. U. z 2015 r. poz. 163, z późn. zm.⁹⁾), w celu weryfikacji tych wątpliwości.

2. W przypadkach, o których mowa w ust. 1, organ właściwy może wystąpić do ośrodka pomocy społecznej o udzielenie informacji o okolicznościach dotyczących sprawowania opieki nad dzieckiem, marnotrawienia świadczenia wychowawczego lub wydatkowania go niezgodnie z celem, jeżeli informacje te zostały ustalone w rodzinnym wywiadzie środowiskowym przeprowadzonym nie wcześniej niż 3 miesiące przed dniem otrzymania przez ośrodek pomocy społecznej wniosku o udzielenie informacji.

3. Przepis ust. 2 stosuje się odpowiednio w przypadku, gdy organ właściwy upoważnił do prowadzenia postępowania w sprawie świadczenia wychowawczego kierownika ośrodka pomocy społecznej lub kierownika innej jednostki organizacyjnej gminy, lub inną osobę na wniosek kierownika ośrodka pomocy społecznej, lub kierownika innej jednostki organizacyjnej gminy.

Art. 16. 1. W przypadku gdy osoba uprawniona do świadczenia wychowawczego lub członek rodziny tej osoby przebywa poza granicami Rzeczypospolitej Polskiej w państwie, w którym mają zastosowanie przepisy o koordynacji systemów zabezpieczenia społecznego, organ właściwy przekazuje wniosek wraz z dokumentami marszałkowi województwa.

2. W przypadku przebywania osoby uprawnionej do świadczenia wychowawczego lub członka rodziny tej osoby w dniu wydania decyzji przyznającej świadczenie wychowawcze lub po dniu jej wydania poza granicami Rzeczypospolitej Polskiej w państwie, o którym mowa w ust. 1, organ właściwy występuje do marszałka województwa o ustalenie, czy w sprawie mają zastosowanie przepisy o koordynacji systemów zabezpieczenia społecznego.

3. Przepisów ust. 1 i 2 nie stosuje się w przypadku wyjazdu lub pobytu turystycznego, leczniczego lub związanego z podjęciem przez dziecko kształcenia poza granicami Rzeczypospolitej Polskiej.

4. W przypadkach, o których mowa w ust. 1 i 2, marszałek województwa ustala, czy w przekazanej sprawie mają zastosowanie przepisy o koordynacji systemów zabezpieczenia społecznego.

5. W przypadku gdy marszałek województwa w sytuacji, o której mowa w ust. 1, ustali, że mają zastosowanie przepisy o koordynacji systemów zabezpieczenia społecznego, wydaje decyzję zgodnie z art. 11.

⁹⁾ Zmiany tekstu jednolitego wymienionej ustawy zostały ogłoszone w: Dz. U. z 2015 r. poz. 693, 1045, 1058, 1240, 1310, 1359, 1607, 1616, 1830 i 1893.

6. W przypadku gdy marszałek województwa, w sytuacji, o której mowa w ust. 2, ustali, że mają zastosowanie przepisy o koordynacji systemów zabezpieczenia społecznego, organ właściwy uchyla decyzję przyznającą świadczenie wychowawcze od dnia, w którym osoba podlega ustawodawstwu państwa, o którym mowa w ust. 1, w zakresie świadczenia wychowawczego w związku ze stosowaniem przepisów o koordynacji systemów zabezpieczenia społecznego.

7. W przypadku, o którym mowa w ust. 6, marszałek województwa wydaje decyzję w sprawie świadczenia wychowawczego zgodnie z art. 11 od dnia, w którym osoba podlega ustawodawstwu państwa, o którym mowa w ust. 1, w zakresie świadczenia wychowawczego w związku ze stosowaniem przepisów o koordynacji systemów zabezpieczenia społecznego.

8. W przypadku gdy marszałek województwa ustali, że w sprawie nie mają zastosowania przepisy o koordynacji systemów zabezpieczenia społecznego:

- 1) przekazuje sprawę organowi właściwemu w celu ustalenia prawa do świadczenia wychowawczego – w przypadku, o którym mowa w ust. 1;
- 2) informuje o tym fakcie organ właściwy – w przypadku, o którym mowa w ust. 2.

9. Organ właściwy w przypadku, o którym mowa w ust. 8 pkt 1, ustala prawo do świadczenia wychowawczego od miesiąca złożenia wniosku, o którym mowa w ust. 1.

10. Marszałek województwa ustala i dochodzi zwrotu nienależnie pobranego świadczenia wychowawczego w sprawach, w których mają zastosowanie przepisy o koordynacji systemów zabezpieczenia społecznego. Przepis art. 25 stosuje się odpowiednio.

11. W przypadku zwrotu przez instytucję państwa, o którym mowa w ust. 1, nienależnie pobranego świadczenia wychowawczego zgodnie z przepisami o koordynacji systemów zabezpieczenia społecznego, marszałek województwa może umorzyć pozostałą kwotę nienależnie pobranego świadczenia wychowawczego łącznie z odsetkami ustawowymi za opóźnienie w całości lub części, w szczególności jeżeli pozostała kwota wynika z różnicy kursowej.

Art. 17. 1. Organ właściwy oraz marszałek województwa prowadzący postępowanie w sprawie świadczenia wychowawczego są obowiązani do samodzielnego uzyskania lub weryfikacji od organów podatkowych lub ministra właściwego do spraw finansów publicznych, organów emerytalno-rentowych oraz z rejestrów publicznych, w tym z rejestru PESEL, o którym mowa w przepisach o ewidencji ludności, drogą elektroniczną, za pośrednictwem ministra właściwego do spraw rodziny, lub drogą pisemną, odpowiednio:

- 1) informacji o dochodzie podlegającym opodatkowaniu podatkiem dochodowym od osób fizycznych na zasadach określonych w art. 27, art. 30b, art. 30c, art. 30e i art. 30f ustawy z dnia 26 lipca 1991 r. o podatku dochodowym od osób fizycznych, każdego członka rodziny, udzielanych przez naczelnika właściwego urzędu skarbowego, zawierających dane o wysokości:
 - a) dochodu,
 - b) składek na ubezpieczenia społeczne odliczonych od dochodu,
 - c) należnego podatku;
- 2) informacji o dacie urodzenia i stanie cywilnym członków rodziny;
- 3) informacji o wysokości składek na ubezpieczenie zdrowotne, w tym informacji o wysokości składek od poszczególnych płatników i okresach opłacania przez nich tych składek;
- 4) informacji o legitymowaniu się odpowiednim orzeczeniem wydanym na podstawie przepisów ustawy z dnia 27 sierpnia 1997 r. o rehabilitacji zawodowej i społecznej oraz zatrudnianiu osób niepełnosprawnych (Dz. U. z 2011 r. Nr 127, poz. 721, z późn. zm.¹⁰⁾), obejmującej następujące dane:
 - a) datę i rodzaj wydanego orzeczenia,
 - b) datę złożenia wniosku o wydanie orzeczenia o niepełnosprawności albo o stopniu niepełnosprawności,
 - c) okres, na jaki zostało wydane orzeczenie.

2. W przypadku gdy w Elektronicznym Krajowym Systemie Monitoringu Orzekania o Niepełnosprawności znajduje się więcej niż jedno orzeczenie wydane na podstawie przepisów ustawy z dnia 27 sierpnia 1997 r. o rehabilitacji zawodowej i społecznej oraz zatrudnianiu osób niepełnosprawnych, dotyczące tej samej osoby, informacja, o której mowa w ust. 1 pkt 4, jest przekazywana wyłącznie na podstawie orzeczeń, które potwierdzają prawo do świadczenia wychowawczego.

3. W przypadku braku w Elektronicznym Krajowym Systemie Monitoringu Orzekania o Niepełnosprawności informacji, o której mowa w ust. 1 pkt 4, organ właściwy oraz marszałek województwa prowadzący postępowanie w sprawie świadczenia wychowawczego wzywają

¹⁰⁾ Zmiany tekstu jednolitego wymienionej ustawy zostały ogłoszone w: Dz. U. z 2011 r. Nr 171, poz. 1016, Nr 209, poz. 1243 i 1244, z 2012 r. poz. 986 i 1456, z 2013 r. poz. 73, 675, 791, 1446 i 1645, z 2014 r. poz. 598, 877, 1198, 1457 i 1873 oraz z 2015 r. poz. 218, 493, 1240, 1273, 1359, 1649 i 1886.

osobę, o której mowa w art. 13 ust. 1, do dołączenia orzeczenia o niepełnosprawności lub o stopniu niepełnosprawności.

4. W przypadku awarii systemów teleinformatycznych służących do wymiany informacji drogą elektroniczną, o której mowa w ust. 1, organ właściwy oraz marszałek województwa prowadzący postępowanie w sprawie świadczenia wychowawczego uzyskują informacje, o których mowa w ust. 1, w drodze pisemnej wymiany informacji. Organy podatkowe, organy emerytalno-rentowe oraz podmioty prowadzące rejestry publiczne przekazują te informacje niezwłocznie, nie później jednak niż w terminie 7 dni od dnia otrzymania wniosku organu właściwego lub marszałka województwa prowadzącego postępowanie w sprawie świadczenia wychowawczego.

5. W przypadku braku możliwości samodzielnego uzyskania przez organ właściwy lub marszałka województwa informacji, o których mowa w ust. 1 pkt 1-3, z przyczyn nieleżących po stronie organu właściwego lub marszałka województwa, organ właściwy lub marszałek województwa prowadzący postępowanie w sprawie świadczenia wychowawczego wzywają osobę, o której mowa w art. 13 ust. 1, do dołączenia tych informacji.

Art. 18. 1. Prawo do świadczenia wychowawczego ustalone jest na okres od dnia 1 października do dnia 30 września roku następnego.

2. Prawo do świadczenia wychowawczego ustala się, począwszy od miesiąca, w którym wpłynął wniosek z prawidłowo wypełnionymi dokumentami, do końca okresu, o którym mowa w ust. 1, nie wcześniej niż od dnia odpowiednio urodzenia się dziecka, objęcia dziecka opieką lub przysposobienia dziecka.

3. Jeżeli w okresie trzech miesięcy, licząc od dnia wydania orzeczenia o niepełnosprawności lub orzeczenia o stopniu niepełnosprawności, zostanie złożony wniosek o ustalenie prawa do świadczenia wychowawczego uzależnionego od niepełnosprawności, prawo to ustala się począwszy od miesiąca, w którym złożono wniosek o ustalenie niepełnosprawności lub stopnia niepełnosprawności.

4. W przypadku gdy prawo do świadczenia wychowawczego uzależnione jest od niepełnosprawności dziecka, prawo do świadczenia wychowawczego ustala się na okres, o którym mowa w ust. 1, chyba że orzeczenie o niepełnosprawności lub orzeczenie o stopniu niepełnosprawności zostało wydane na czas określony. W tym przypadku prawo do świadczenia wychowawczego ustala się do ostatniego dnia miesiąca, w którym upływa termin ważności orzeczenia, nie dłużej jednak niż do końca okresu, o którym mowa w ust. 1.

5. W razie utraty dochodu prawo do świadczenia wychowawczego ustala się od pierwszego miesiąca następującego po miesiącu, w którym nastąpiła utrata dochodu, nie wcześniej jednak niż od miesiąca złożenia wniosku.

6. W przypadku gdy uzyskanie dochodu powoduje utratę prawa do świadczenia wychowawczego, świadczenie nie przysługuje od miesiąca następującego po pierwszym miesiącu od miesiąca, w którym dochód został uzyskany.

Art. 19. 1. W przypadku złożenia nieprawidłowo wypełnionego wniosku, podmiot realizujący świadczenie wychowawcze wzywa pisemnie osobę ubiegającą się o świadczenie do poprawienia lub uzupełnienia wniosku w terminie 14 dni od dnia otrzymania wezwania. Niezastosowanie się do wezwania skutkuje pozostawieniem wniosku bez rozpatrzenia.

2. W przypadku gdy osoba złoży wniosek bez wymaganych dokumentów, podmiot realizujący świadczenie wychowawcze przyjmuje wniosek i wyznacza termin nie krótszy niż 14 dni i nie dłuższy niż 30 dni na uzupełnienie brakujących dokumentów. Niezastosowanie się do wezwania skutkuje pozostawieniem wniosku bez rozpatrzenia.

3. W przypadku gdy przyczyną niedostarczenia wymaganego dokumentu przez osobę składającą wniosek jest brak wydania dokumentu przez właściwą instytucję w ustawowo określonym w odrębnych przepisach terminie, świadczenie wychowawcze przysługuje począwszy od miesiąca, w którym wniosek został złożony.

Art. 20. 1. W przypadku wystąpienia zmian mających wpływ na prawo do świadczenia wychowawczego, osoba otrzymująca świadczenie wychowawcze jest obowiązana do niezwłocznego powiadomienia o tym organu właściwego wypłacającego to świadczenie.

2. Osoby otrzymujące świadczenie wychowawcze, instytucje publiczne i organizacje pozarządowe są obowiązane do udzielania, na żądanie organu właściwego, wyjaśnień oraz informacji co do okoliczności mających wpływ na prawo do świadczenia wychowawczego.

Art. 21. 1. Świadczenie wychowawcze wypłaca się nie później niż do ostatniego dnia miesiąca, za który przyznane zostało świadczenie wychowawcze.

2. W przypadku złożenia wniosku w sprawie ustalenia prawa do świadczenia wychowawczego po 10. dniu miesiąca, świadczenie wychowawcze za dany miesiąc wypłaca się najpóźniej do ostatniego dnia miesiąca następującego po miesiącu, w którym złożono wniosek.

3. Wnioski w sprawie ustalenia prawa do świadczenia wychowawczego na kolejny okres są przyjmowane od dnia 1 sierpnia danego roku.

4. W przypadku gdy osoba ubiegająca się o świadczenie wychowawcze na kolejny okres złoży wniosek wraz z dokumentami do dnia 31 sierpnia, ustalenie prawa do świadczenia wychowawczego oraz wypłata tego świadczenia przysługująca za miesiąc październik danego roku następuje do dnia 31 października tego roku.

5. W przypadku gdy osoba ubiegająca się o świadczenie wychowawcze na kolejny okres złoży wniosek wraz z dokumentami w okresie od dnia 1 września do dnia 31 października danego roku, ustalenie prawa do świadczenia wychowawczego oraz wypłata świadczenia przysługującego za miesiąc październik następuje do dnia 30 listopada tego roku.

6. Podmiot realizujący świadczenie wychowawcze jest obowiązany poinformować osoby ubiegające się o to świadczenie o terminach składania wniosków, o których mowa w ust. 4 i 5.

Art. 22. W przypadku zbiegu prawa rodziców, opiekunów prawnych dziecka lub opiekunów faktycznych dziecka do świadczenia wychowawczego, świadczenie to wypłaca się temu z rodziców, opiekunów prawnych dziecka lub opiekunów faktycznych dziecka, który faktycznie sprawuje opiekę nad dzieckiem. Jeżeli opieka nad dzieckiem sprawowana jest równocześnie przez oboje rodziców, opiekunów prawnych dziecka lub opiekunów faktycznych dziecka, świadczenie wychowawcze wypłaca się temu, kto pierwszy złoży wniosek.

Art. 23. 1. Organ właściwy odmawia przyznania prawa do świadczenia wychowawczego, jeżeli osoba ubiegająca się o to świadczenie uniemożliwi przeprowadzenie wywiadu, o którym mowa w art. 15 ust. 1, lub nie udzieli podczas tego wywiadu wyjaśnień co do okoliczności objętych wywiadem.

2. Wypłata świadczenia wychowawczego podlega wstrzymaniu, jeżeli osoba otrzymująca to świadczenie odmówiła udzielenia lub nie udzieliła w wyznaczonym terminie wyjaśnień co do okoliczności mających wpływ na prawo do świadczenia wychowawczego, w tym uniemożliwiła przeprowadzenie wywiadu, o którym mowa w art. 15 ust. 1, lub nie udzieliła podczas tego wywiadu wyjaśnień co do okoliczności objętych wywiadem.

3. W przypadku przeprowadzenia wywiadu lub udzielenia wyjaśnień, o których mowa w ust. 2, świadczenie wychowawcze wypłaca się od miesiąca, w którym przeprowadzono wywiad lub wpłynęły wyjaśnienia, do końca okresu, w którym przysługuje świadczenie wychowawcze, jeżeli osoba spełnia warunki określone w ustawie.

4. Wypłata świadczenia wychowawczego podlega wstrzymaniu, jeżeli osoba, która otrzymuje to świadczenie, nie podejmuje świadczenia wychowawczego przez trzy kolejne miesiące kalendarzowe.

5. W przypadku zgłoszenia się osoby po upływie trzech miesięcy, wypłaca się jej świadczenie wychowawcze za cały okres wstrzymania zgodnie z ust. 2 lub 4, jeżeli osoba ta spełnia warunki określone w ustawie.

6. Jeżeli wznowienie wypłaty wstrzymanego świadczenia wychowawczego nie nastąpi do końca okresu, w którym przysługuje świadczenie wychowawcze, prawo do świadczenia wychowawczego za ten okres wygasa.

Art. 24. 1. Podmioty realizujące zadania w zakresie świadczenia wychowawczego mogą przetwarzać, w zakresie niezbędnym do realizacji zadań wynikających z niniejszej ustawy, dane osobowe osoby ubiegającej się o świadczenie wychowawcze oraz członków jej rodziny.

2. Pracodawcy, właściwe jednostki organizacyjne podległe Ministrowi Obrony Narodowej, ministrowi właściwemu do spraw wewnętrznych, Szefowi Agencji Wywiadu, Szefowi Agencji Bezpieczeństwa Wewnętrznego, Ministrowi Sprawiedliwości, podmioty wypłacające uposażenie osobom w stanie spoczynku lub uposażenie rodzinne, jednostki, które zawarły umowę agencyjną lub umowę zlecenia albo umowę o świadczenie usług, rolnicze spółdzielnie produkcyjne, właściwe organy finansowe, organy emerytalne lub rentowe, Zakład Ubezpieczeń Społecznych, zwany dalej „Zakładem”, Kasa Rolniczego Ubezpieczenia Społecznego oraz urzędy administracji rządowej i samorządowej są obowiązani wydawać zaświadczenia niezbędne do ustalenia prawa do świadczenia wychowawczego.

3. Wydawanie zaświadczeń, o których mowa w ust. 2, jest wolne od opłat.

Art. 25. 1. Osoba, która pobrała nienależnie świadczenie wychowawcze, jest obowiązana do jego zwrotu wraz z odsetkami ustawowymi za opóźnienie.

2. Za nienależnie pobrane świadczenie wychowawcze uważa się:

- 1) świadczenie wychowawcze wypłacone mimo zaistnienia okoliczności powodujących ustanie lub zawieszenie prawa do świadczenia wychowawczego albo wstrzymanie wypłaty świadczenia wychowawczego, jeżeli osoba pobierająca to świadczenie była pouczona o braku prawa do jego pobierania;

- 2) świadczenie wychowawcze przyznane lub wypłacone na podstawie fałszywych zeznań lub dokumentów albo w innych przypadkach świadomego wprowadzenia w błąd przez osobę pobierającą to świadczenie;
- 3) świadczenie wychowawcze wypłacone w przypadku, o którym mowa w art. 16 ust. 6, za okres od dnia, w którym osoba stała się uprawniona do świadczenia wychowawczego w innym państwie w związku ze stosowaniem przepisów o koordynacji systemów zabezpieczenia społecznego, do dnia wydania decyzji o uchyleniu decyzji przyznającej świadczenie wychowawcze;
- 4) świadczenie wychowawcze przyznane na podstawie decyzji, której następnie stwierdzono nieważność z powodu jej wydania bez podstawy prawnej lub z rażącym naruszeniem prawa albo świadczenie wychowawcze przyznane na podstawie decyzji, która została następnie uchylona w wyniku wznowienia postępowania i osobie odmówiono prawa do świadczenia wychowawczego;
- 5) świadczenie wychowawcze wypłacone osobie innej niż osoba, która została wskazana w decyzji przyznającej świadczenie wychowawcze, z przyczyn niezależnych od organu, który wydał tę decyzję.

3. Należności z tytułu nienależnie pobranego świadczenia wychowawczego ulegają przedawnieniu z upływem 3 lat, licząc od dnia, w którym decyzja o ustaleniu i zwrocie nienależnie pobranego świadczenia wychowawczego stała się ostateczna.

4. Bieg przedawnienia przerywa: odroczenie terminu płatności należności, rozłożenie spłaty należności na raty i zastosowanie środka egzekucyjnego, o którym dłużnik został powiadomiony. Po przerwaniu biegu terminu przedawnienia biegnie on na nowo od dnia następującego po dniu, w którym zastosowano środek egzekucyjny.

5. Decyzja o ustaleniu i zwrocie nienależnie pobranego świadczenia wychowawczego nie jest wydawana, jeżeli od terminu jego pobrania upłynęło więcej niż 10 lat.

6. Kwoty nienależnie pobranego świadczenia wychowawczego łącznie z odsetkami ustawowymi za opóźnienie ustalone ostateczną decyzją podlegają potrąceniu z wypłacanego świadczenia wychowawczego.

7. Nienależnie pobrane świadczenie wychowawcze podlega egzekucji w trybie przepisów o postępowaniu egzekucyjnym w administracji.

8. Kwoty świadczenia wychowawczego, o których mowa w ust. 2, podlegają zwrotowi łącznie z odsetkami ustawowymi za opóźnienie na rachunek bankowy wskazany przez organ

właściwy. Odsetki są naliczane od pierwszego dnia miesiąca następującego po dniu wypłaty świadczenia wychowawczego do dnia spłaty.

9. Organ właściwy, który wydał decyzję w sprawie nienależnie pobranego świadczenia wychowawczego, może umorzyć kwoty nienależnie pobranego świadczenia wychowawczego łącznie z odsetkami w całości lub w części, odroczyć termin płatności albo rozłożyć na raty, jeżeli zachodzą szczególnie uzasadnione okoliczności dotyczące sytuacji rodziny.

10. W przypadku zwrotu nienależnie pobranego świadczenia wychowawczego w formie czeku, nie realizuje się czeku, gdy kwota zwrotu jest niższa niż koszty obsługi czeku.

11. W przypadku śmierci osoby, która pobrała nienależnie świadczenie wychowawcze, wygasają należności, o których mowa w ust. 2 i 8.

Art. 26. 1. Podmiot prowadzący rachunek płatniczy oraz bank i spółdzielcza kasa oszczędnościowo-kredytowa prowadzące rachunek inny niż płatniczy, a także wydawca instrumentu płatniczego są obowiązani zwrócić z tych rachunków organowi właściwemu na jego wniosek kwoty świadczenia wychowawczego przekazane po dniu śmierci osoby uprawnionej na ten rachunek albo instrument płatniczy.

2. Podmiot prowadzący rachunek płatniczy oraz bank i spółdzielcza kasa oszczędnościowo-kredytowa prowadzące rachunek inny niż płatniczy, a także wydawca instrumentu płatniczego są zwolnieni od wypłaty pełnej lub częściowej kwoty, o której mowa w ust. 1, jeżeli przed otrzymaniem wniosku organu właściwego dokonali z tych rachunków wypłat innym osobom i te wypłaty nie pozwalają zrealizować wniosku w całości lub części, oraz w terminie 30 dni od dnia otrzymania wniosku poinformują o tym ten organ, wraz ze wskazaniem osób, które pobrały wypłaty.

3. Zwrot kwot świadczenia wychowawczego, o którym mowa w ust. 1, uznaje się za zwrot świadczeń nienależnie pobranych.

Art. 27. 1. Organ właściwy oraz marszałek województwa mogą bez zgody strony zmienić lub uchylić ostateczną decyzję administracyjną, na mocy której strona nabyła prawo do świadczenia wychowawczego, jeżeli uległa zmianie sytuacja rodzinna lub dochodowa rodziny mająca wpływ na prawo do świadczenia wychowawczego, członek rodziny nabył prawo do świadczenia wychowawczego w innym państwie w związku ze stosowaniem przepisów o koordynacji systemów zabezpieczenia społecznego, osoba nienależnie pobrała świadczenie wychowawcze lub wystąpiły inne okoliczności mające wpływ na prawo do świadczenia wychowawczego.

2. Zmiana decyzji na korzyść strony nie wymaga jej zgody.
3. Decyzje przyznające świadczenie wychowawcze są natychmiast wykonalne.

Art. 28. W sprawach nieuregulowanych w niniejszej ustawie stosuje się przepisy ustawy z dnia 14 czerwca 1960 r. – Kodeks postępowania administracyjnego (Dz. U. z 2013 r. poz. 267, z późn. zm.¹¹⁾).

Rozdział 6

Finansowanie świadczenia wychowawczego

Art. 29. 1. Organ właściwy oraz samorząd województwa realizują zadania z zakresu świadczenia wychowawczego jako zadanie z zakresu administracji rządowej.

2. Do finansowania świadczenia wychowawczego mają zastosowanie przepisy ustawy z dnia 27 sierpnia 2009 r. o finansach publicznych (Dz. U. z 2013 r. poz. 885, z późn. zm.¹²⁾).

3. Świadczenie wychowawcze i koszty jego obsługi są finansowane w formie dotacji celowej z budżetu państwa.

4. Koszty obsługi, o których mowa w ust. 3, w przypadku organu właściwego wynoszą 2% otrzymanej dotacji na świadczenie wychowawcze.

5. Zwroty nienależnie pobranych świadczeń wychowawczych w trakcie danego roku budżetowego nie mają wpływu na wysokość kosztów obsługi, o których mowa w ust. 4.

6. Minister właściwy do spraw finansów publicznych, na wniosek właściwego dysponenta części budżetowej, po zasięgnięciu opinii ministra właściwego do spraw rodziny, może dokonywać przeniesień wydatków przeznaczonych na realizację niniejszej ustawy między częściami budżetowymi, działami rozdziałami klasyfikacji budżetowej.

7. Dysponenci części budżetowych nie mogą dokonywać przeniesień wydatków przeznaczonych na realizację niniejszej ustawy.

Art. 30. 1. Organ właściwy oraz marszałek województwa sporządzają sprawozdania rzeczowo-finansowe z wykonywania zadań z zakresu świadczenia wychowawczego i przekazują je właściwemu miejscowo wojewodzie.

¹¹⁾ Zmiany tekstu jednolitego wymienionej ustawy zostały ogłoszone w: Dz. U. z 2014 r. poz. 183 i 1195 oraz z 2015 r. poz. 211, 702 i 1274.

¹²⁾ Zmiany tekstu jednolitego wymienionej ustawy zostały ogłoszone w Dz. U. z 2013 r. poz. 938 i 1646, z 2014 r. poz. 379, 911, 1146, 1626 i 1877 oraz z 2015 r. poz. 238, 532, 1045, 1117, 1130, 1189, 1190, 1269, 1358, 1513, 1830 i 1854..

2. Wojewoda sporządza zbiorcze sprawozdanie rzeczowo-finansowe z wykonywania zadań z zakresu świadczenia wychowawczego i przekazuje je ministrowi właściwemu do spraw rodziny.

3. Minister właściwy do spraw rodziny określi, w drodze rozporządzenia, wzory i sposób sporządzania sprawozdań rzeczowo-finansowych z wykonywania zadań z zakresu świadczenia wychowawczego oraz terminy i sposób ich przekazywania, uwzględniając potrzebę zapewnienia kompletności i jednolitości informacji przekazywanych przez podmioty realizujące ustawę oraz skutecznej realizacji zadań z zakresu świadczenia wychowawczego finansowanych z budżetu państwa.

Rozdział 7

Zmiany w przepisach obowiązujących

Art. 31. W ustawie z dnia 17 listopada 1964 r. – Kodeks postępowania cywilnego (Dz. U. z 2014 r. poz. 101, z późn. zm.¹³⁾) w art. 833 § 6 otrzymuje brzmienie:

„§ 6. Nie podlegają egzekucji świadczenia alimentacyjne, świadczenia pieniężne wypłacane w przypadku bezskuteczności egzekucji alimentów, świadczenia rodzinne, dodatki rodzinne, pielęgnacyjne, porodowe, dla sierot zupełnych, zasiłki dla opiekunów, świadczenia z pomocy społecznej, świadczenia integracyjne oraz świadczenie wychowawcze.”.

Art. 32. W ustawie z dnia 17 czerwca 1966 r. o postępowaniu egzekucyjnym w administracji (Dz. U. z 2014 r. poz. 1619, z późn. zm.¹⁴⁾) w art. 10 § 4 otrzymuje brzmienie:

„§ 4. Nie podlegają egzekucji świadczenia alimentacyjne, świadczenia pieniężne wypłacane w przypadku bezskuteczności egzekucji alimentów, świadczenia rodzinne, dodatki rodzinne, pielęgnacyjne, porodowe, dla sierot zupełnych, zasiłki dla opiekunów, świadczenia z pomocy społecznej oraz świadczenie wychowawcze.”.

Art. 33. W ustawie z dnia 26 lipca 1991 r. o podatku dochodowym od osób fizycznych (Dz. U. z 2012 r. poz. 361, z późn. zm.⁵⁾) w art. 21 w ust. 1 pkt 8 otrzymuje brzmienie:

¹³⁾ Zmiany tekstu jednolitego wymienionej ustawy zostały ogłoszone w Dz. U. z 2014 r. poz. 293, 379, 435, 567, 616, 945, 1091, 1161, 1296, 1585, 1626, 1741 i 1924 oraz z 2015 r. poz. 2, 4, 218, 539, 978, 1062, 1137, 1199, 1311, 1418, 1419, 1505, 1527, 1567, 1587, 1595, 1634, 1635, 1830 i 1854.

¹⁴⁾ Zmiany tekstu jednolitego wymienionej ustawy zostały ogłoszone w Dz. U. z 2015 r. poz. 87, 211, 218, 396, 539, 774, 978, 1269, 1311, 1322, 1419 i 1649.

„8) świadczenia rodzinne otrzymane na podstawie przepisów o świadczeniach rodzinnych, dodatki rodzinne i pielęgnacyjne, zasiłki dla opiekunów otrzymane na podstawie przepisów o ustaleniu i wypłacie zasiłków dla opiekunów, świadczenia pieniężne otrzymane w przypadku bezskuteczności egzekucji alimentów, zasiłki porodowe otrzymane na podstawie odrębnych przepisów oraz świadczenie wychowawcze otrzymane na podstawie przepisów o pomocy państwa w wychowywaniu dzieci;”.

Art. 34. W ustawie z dnia 27 sierpnia 1997 r. o rehabilitacji zawodowej i społecznej oraz zatrudnianiu osób niepełnosprawnych (Dz. U. z 2011 r. Nr 127, poz. 721, z późn. zm.⁹⁾) w art. 6d w ust. 4a w pkt 3 kropkę zastępuje się średnikiem i dodaje się pkt 4 w brzmieniu:

„4) organowi właściwemu, o którym mowa w art. 2 pkt 11 ustawy z dnia ... o pomocy państwa w wychowywaniu dzieci (Dz. U. ...), i marszałkowi województwa – w celu weryfikacji danych dotyczących osób ubiegających się o świadczenie wychowawcze, osób pobierających świadczenie wychowawcze oraz członków ich rodzin.”.

Art. 35. W ustawie z dnia 29 sierpnia 1997 r. Ordynacja podatkowa (Dz. U. z 2015 r. poz. 613, z późn. zm.¹⁵⁾) w art. 299:

1) w § 3 pkt 9 otrzymuje brzmienie:

„9) wójtom, burmistrzom, prezydentom miast lub marszałkom województw w zakresie prowadzonych postępowań o przyznanie świadczeń rodzinnych, zasiłków dla opiekunów, świadczeń pieniężnych wypłacanych w przypadku bezskuteczności egzekucji alimentów lub świadczenia wychowawczego;

2) w § 4 pkt 3 otrzymuje brzmienie:

„3) wójtom, burmistrzom, prezydentom miast lub marszałkom województw w zakresie prowadzonych postępowań o przyznanie świadczeń rodzinnych, zasiłków dla opiekunów, świadczeń pieniężnych wypłacanych w przypadku bezskuteczności egzekucji alimentów lub świadczenia wychowawczego.”.

Art. 36. W ustawie z dnia 21 czerwca 2001 r. o dodatkach mieszkaniowych (Dz. U. z 2013 r. poz. 966 i 984 oraz z 2015 r. poz. 693) w art. 3 w ust. 3 zdanie drugie otrzymuje brzmienie:

¹⁵⁾ Zmiany wymienionej ustawy zostały ogłoszone w Dz. U. z 2015 r. poz. 699, 978, 1197, 1269, 1311, 1649 i 1923.

„Do dochodu nie wlicza się świadczeń pomocy materialnej dla uczniów, dodatków dla sierot zupełnych, jednorazowych zapomóg z tytułu urodzenia się dziecka, dodatku z tytułu urodzenia dziecka, pomocy w zakresie dożywiania, zasiłków pielęgnacyjnych, zasiłków okresowych z pomocy społecznej, jednorazowych świadczeń pieniężnych i świadczeń w naturze z pomocy społecznej, dodatku mieszkaniowego, dodatku energetycznego, zapomogi pieniężnej, o której mowa w przepisach o zapomodze pieniężnej dla niektórych emerytów, rencistów i osób pobierających świadczenie przedemerytalne albo zasiłek przedemerytalny w 2007 r., świadczenia pieniężnego i pomocy pieniężnej, o których mowa w przepisach ustawy z dnia 20 marca 2015 r. o działaczach opozycji antykomunistycznej oraz osobach represjonowanych z powodów politycznych (Dz. U. poz. 693 i 1220) oraz świadczenia wychowawczego, o którym mowa w ustawie z dnia ... o pomocy państwa w wychowywaniu dzieci (Dz. U. ...).”.

Art. 37. W ustawie z dnia 28 listopada 2003 r. o świadczeniach rodzinnych (Dz. U. z 2015 r. poz. 114, z późn. zm.⁶⁾) wprowadza się następujące zmiany:

1) w art. 3:

a) pkt 7 otrzymuje brzmienie:

„7) instytucji zapewniającej całodobowe utrzymanie – oznacza to dom pomocy społecznej, młodzieżowy ośrodek wychowawczy, schronisko dla nieletnich, zakład poprawczy, areszt śledczy, zakład karny, szkołę wojskową lub inną szkołę, jeżeli instytucje te zapewniają nieodpłatnie pełne utrzymanie;”

b) pkt 18 otrzymuje brzmienie:

„18) szkole – oznacza to szkołę podstawową, gimnazjum, szkołę ponadgimnazjalną oraz szkołę artystyczną, w której realizowany jest obowiązek szkolny i obowiązek nauki, a także młodzieżowy ośrodek socjoterapii, specjalny ośrodek szkolno-wychowawczy, specjalny ośrodek wychowawczy dla dzieci i młodzieży wymagających stosowania specjalnej organizacji nauki, metod pracy i wychowania oraz ośrodek umożliwiający dzieciom i młodzieży z upośledzeniem umysłowym w stopniu głębokim, a także dzieciom i młodzieży z upośledzeniem umysłowym z niepełnosprawnościami sprzężonymi realizację obowiązku rocznego przygotowania przedszkolnego, obowiązku szkolnego i obowiązku nauki;”

c) w pkt 21 lit c otrzymuje brzmienie:

„c) stałą albo długotrwałą niezdolność do pracy w gospodarstwie rolnym i do samodzielnej egzystencji albo trwałą lub okresową całkowitą niezdolność do pracy w gospodarstwie rolnym i do samodzielnej egzystencji orzeczone na podstawie przepisów o ubezpieczeniu społecznym rolników w celu uzyskania świadczeń określonych w tych przepisach,”

d) w pkt 23 w lit k średnik zastępuje się przecinkiem i dodaje się lit l w brzmieniu:

„l) utratą stypendium doktoranckiego określonego w art. 200 ustawy z dnia 27 lipca 2005 r. – Prawo o szkolnictwie wyższym (Dz. U. z 2012 r. poz. 572, z późn. zm.⁴⁾,”

e) w pkt 24 w lit j kropkę zastępuje się przecinkiem i dodaje się lit k w brzmieniu:

„k) uzyskaniem stypendium doktoranckiego określonego w art. 200 ustawy z dnia 27 lipca 2005 r. – Prawo o szkolnictwie wyższym.”;

2) w art. 5:

a) ust. 4a i 4b otrzymują brzmienie:

„4a. W przypadku uzyskania dochodu przez członka rodziny, osobę uczącą się lub dziecko pozostające pod opieką opiekuna prawnego w roku kalendarzowym poprzedzającym okres zasiłkowy, ustalając dochód członka rodziny, osoby uczącej się lub dziecka pozostającego pod opieką opiekuna prawnego, uzyskany w tym roku dochód dzieli się przez liczbę miesięcy, w których dochód ten został osiągnięty, jeżeli dochód ten jest uzyskiwany w okresie, na który ustalane lub weryfikowane jest prawo do świadczeń rodzinnych.

4b. W przypadku uzyskania dochodu przez członka rodziny, osobę uczącą się lub dziecko pozostające pod opieką opiekuna prawnego po roku kalendarzowym poprzedzającym okres zasiłkowy dochód ich ustala się na podstawie dochodu członka rodziny, dochodu osoby uczącej się lub dochodu dziecka pozostającego pod opieką opiekuna prawnego, powiększonego o kwotę uzyskanego dochodu za miesiąc następujący po miesiącu, w którym dochód został osiągnięty, jeżeli dochód ten jest uzyskiwany w okresie, na który ustalane lub weryfikowane jest prawo do świadczeń rodzinnych.”

b) ust. 7 otrzymuje brzmienie:

„7. W przypadku gdy członek rodziny jest umieszczony w pieczy zastępczej lub w instytucji zapewniającej całodobowe utrzymanie, ustalając dochód rodziny w

przeliczeniu na osobę, nie uwzględnia się osoby umieszczonej w pieczy zastępczej lub w instytucji zapewniającej całodobowe utrzymanie.”;

3) w art. 7 w pkt 5 wprowadzenie do wyliczenia otrzymuje brzmienie:

„Osobie samotnie wychowującej dziecko nie zostało ustalone, na rzecz dziecka od jego rodzica, świadczenie alimentacyjne na podstawie tytułu wykonawczego pochodzącego lub zatwierdzonego przez sąd, chyba że.”;

4) w art. 10 ust. 3 otrzymuje brzmienie:

„3. Kwotę dodatku przysługującą za niepełny miesiąc ustala się, dzieląc kwotę świadczenia przez liczbę wszystkich dni kalendarzowych w tym miesiącu, a otrzymaną kwotę mnoży się przez liczbę dni kalendarzowych, za które świadczenie przysługuje. Kwotę świadczenia przysługującą za niepełny miesiąc zaokrągla się do 10 groszy w górę.”;

5) w art. 16a ust. 7 otrzymuje brzmienie:

„7. Kwotę specjalnego zasiłku opiekuńczego przysługującą za niepełny miesiąc ustala się, dzieląc kwotę świadczenia przez liczbę wszystkich dni kalendarzowych w tym miesiącu, a otrzymaną kwotę mnoży się przez liczbę dni kalendarzowych, za które świadczenie przysługuje. Kwotę świadczenia przysługującą za niepełny miesiąc zaokrągla się do 10 groszy w górę.”;

6) w art. 17 ust. 4 otrzymuje brzmienie:

„7. Kwotę świadczenia pielęgnacyjnego przysługującą za niepełny miesiąc ustala się, dzieląc kwotę świadczenia przez liczbę wszystkich dni kalendarzowych w tym miesiącu, a otrzymaną kwotę mnoży się przez liczbę dni kalendarzowych, za które świadczenie przysługuje. Kwotę świadczenia przysługującą za niepełny miesiąc zaokrągla się do 10 groszy w górę.”;

7) w art. 17c w ust. 2 pkt 1 otrzymuje brzmienie:

„1) skrócenia na wniosek matki dziecka okresu pobierania świadczenia rodzicielskiego, zasiłku macierzyńskiego lub uposażenia za okres ustalony przepisami Kodeksu pracy jako okres urlopu macierzyńskiego, okres urlopu na warunkach urlopu macierzyńskiego lub okres urlopu rodzicielskiego, po wykorzystaniu przez nią tego świadczenia, zasiłku lub uposażenia za okres co najmniej 14 tygodni od dnia urodzenia dziecka.”;

8) w art. 23:

a) w ust. 3 pkt 2 otrzymuje brzmienie:

„2) dzieci pozostających na utrzymaniu osoby, o której mowa w ust. 1, w tym: imię, nazwisko, datę urodzenia, stan cywilny, numer PESEL, a w razie gdy nie nadano numeru PESEL - numer dokumentu potwierdzającego tożsamość.”

b) uchyla się ust. 4a,

c) ust. 4aa i 4b otrzymują brzmienie:

„4aa. Jeżeli w stosunku do osoby ubiegającej się lub pobierającej świadczenie pielęgnacyjne wystąpią wątpliwości dotyczące sprawowania opieki, o której mowa w art. 17 ust. 1, organ właściwy może zwrócić się do kierownika ośrodka pomocy społecznej o przeprowadzenie rodzinnego wywiadu środowiskowego, o którym mowa w ustawie z dnia 12 marca 2004 r. o pomocy społecznej (Dz. U. z 2013 r. poz. 182, ze zm.), w celu weryfikacji tych wątpliwości.

4b. W przypadku, o którym mowa w ust. 4aa, organ właściwy może wystąpić do ośrodka pomocy społecznej o udzielenie informacji o okolicznościach dotyczących sprawowania opieki, o której mowa w art. 17 ust. 1, jeżeli okoliczności te zostały ustalone w rodzinnym wywiadzie środowiskowym przeprowadzonym nie wcześniej niż 3 miesiące przed dniem otrzymania przez ośrodek pomocy społecznej wniosku o udzielenie informacji.”,

d) ust. 4e i 4f otrzymują brzmienie:

„4e. Ustalając prawo do specjalnego zasiłku opiekuńczego, organ właściwy zwraca się do kierownika ośrodka pomocy społecznej o przeprowadzenie rodzinnego wywiadu środowiskowego, o którym mowa w ustawie z dnia 12 marca 2004 r. o pomocy społecznej, w celu weryfikacji okoliczności dotyczących sprawowania opieki, o której mowa w art. 16a ust. 1.

4f. Aktualizację wywiadu, o którym mowa w ust. 4e, przeprowadza się po upływie 6 miesięcy, jeżeli do końca okresu, na który ustalone zostało prawo do specjalnego zasiłku opiekuńczego, pozostało więcej niż 3 miesiące, oraz w każdej sytuacji, gdy zaistnieją wątpliwości co do sprawowania opieki, o której mowa w art. 16a ust. 1.”,

e) ust. 5 otrzymuje brzmienie:

„5. Minister właściwy do spraw rodziny określi, w drodze rozporządzenia, sposób i tryb postępowania w sprawach o przyznanie świadczeń rodzinnych oraz wzory:

1) wniosków o ustalenie prawa do świadczeń rodzinnych,

2) oświadczeń o dochodach rodziny, w tym oświadczeń osób rozliczających się na podstawie przepisów o zryczałtowanym podatku dochodowym od niektórych przychodów osiąganych przez osoby fizyczne, oraz zaświadczeń i oświadczeń, o których mowa w ust. 4 pkt 3

– kierując się koniecznością zapewnienia prawidłowego przebiegu postępowania w sprawach o przyznanie świadczeń rodzinnych oraz dokumentacji niezbędnej do sprawnej realizacji, również drogą elektroniczną, zadań w zakresie świadczeń rodzinnych.”,

f) w ust. 10 w pkt 4 kropkę zastępuje się średnikiem i dodaje się pkt 5 w brzmieniu:

„5) organowi właściwemu, o którym mowa w art. 2 pkt 11 ustawy z dnia ... o pomocy państwa w wychowywaniu dzieci (Dz. U. ...), i marszałkowi województwa - w celu weryfikacji danych dotyczących osób ubiegających się o świadczenie wychowawcze, osób pobierających świadczenie wychowawcze oraz członków ich rodzin.”;

9) w art. 23b:

a) w ust. 1:

– wprowadzenie do wyliczenia otrzymuje brzmienie:

„Organ właściwy oraz marszałek województwa prowadzący postępowanie w sprawie świadczeń rodzinnych są obowiązani do samodzielnego uzyskania lub weryfikacji od organów podatkowych lub ministra właściwego do spraw finansów publicznych, organów emerytalno-rentowych oraz z rejestrów publicznych, w tym z rejestru PESEL, o którym mowa w przepisach o ewidencji ludności, drogą elektroniczną, za pośrednictwem ministra właściwego do spraw rodziny, lub drogą pisemną, odpowiednio:”,

– pkt 2 otrzymuje brzmienie:

„2) informacji o dacie urodzenia i stanie cywilnym członków rodziny;”,

b) w ust. 4 zdanie drugie otrzymuje brzmienie:

„Organy podatkowe, organy emerytalno-rentowe oraz podmioty prowadzące rejestry publiczne przekazują te informacje niezwłocznie, nie później jednak niż w terminie 7 dni od dnia otrzymania wniosku organu właściwego lub marszałka województwa prowadzącego postępowanie w sprawie świadczeń rodzinnych.”;

10) art. 28 otrzymuje brzmienie:

„Art. 28. 1. Organ właściwy odmawia przyznania prawa do świadczenia pielęgnacyjnego lub specjalnego zasiłku opiekuńczego, jeżeli osoba ubiegająca się o to świadczenie lub ten zasiłek uniemożliwi przeprowadzenie wywiadu, o którym mowa odpowiednio w art. 23 ust. 4aa lub 4e, lub nie udzieli podczas tego wywiadu wyjaśnień co do okoliczności objętych wywiadem.

2. Wypłata świadczenia pielęgnacyjnego lub specjalnego zasiłku opiekuńczego podlega wstrzymaniu, jeżeli osoba otrzymująca to świadczenie lub ten zasiłek uniemożliwiła przeprowadzenie wywiadu, o którym mowa w art. 23 ust. 4aa, 4e lub 4f, lub nie udzieliła podczas tego wywiadu wyjaśnień.

3. Wstrzymuje się wypłatę świadczeń rodzinnych, jeżeli osoba, o której mowa w art. 23 ust. 1, odmówiła udzielenia lub nie udzieliła, w wyznaczonym terminie, wyjaśnień co do okoliczności mających wpływ na prawo do świadczeń rodzinnych.

4. W przypadku przeprowadzenia wywiadu lub udzielenia wyjaśnień, o których mowa w ust. 2 i 3, świadczenia rodzinne wypłaca się od miesiąca, w którym przeprowadzono wywiad lub wpłynęły wyjaśnienia, do końca okresu zasiłkowego, jeżeli osoba spełnia warunki określone w ustawie.

5. Wstrzymuje się wypłatę świadczeń rodzinnych, jeżeli osoba, o której mowa w art. 23 ust. 1, nie podejmuje świadczeń rodzinnych przez trzy kolejne miesiące kalendarzowe.

6. W przypadku zgłoszenia się osoby po upływie trzech miesięcy wypłaca się jej świadczenia za cały okres wstrzymania, jeżeli osoba spełnia warunki określone w ustawie.

7. Jeżeli wznowienie wypłaty wstrzymanych świadczeń rodzinnych nie nastąpi do końca okresu zasiłkowego, prawo do świadczeń rodzinnych wygasa.”;

11) w art. 30 ust. 4 otrzymuje brzmienie:

„4. Bieg przedawnienia przerywa: odroczenie terminu płatności należności, rozłożenie spłaty należności na raty i zastosowanie środka egzekucyjnego, o którym dłużnik został powiadomiony. Po przerwaniu biegu terminu przedawnienia biegnie on na nowo od dnia następującego po dniu, w którym zastosowano środek egzekucyjny.”;

12) w art. 32:

a) ust. 1b otrzymuje brzmienie:

„1b. Wszczęcie postępowania w sprawie zmiany decyzji ustalającej prawo do świadczeń rodzinnych, na korzyść strony, w zakresie zmiany wysokości świadczeń, następuje z urzędu.”,

b) ust. 1d otrzymuje brzmienie:

„1d. Decyzje przyznające świadczenia rodzinne oraz decyzje w sprawie zmiany wysokości świadczeń rodzinnych na korzyść strony są natychmiast wykonalne.”.

Art. 38. W ustawie z dnia 12 marca 2004 r. o pomocy społecznej (Dz. U. z 2015 r. poz. 163, z późn. zm.⁸⁾) wprowadza się następujące zmiany:

1) w art. 8 w ust. 4 w pkt 6 kropkę zastępuje się średnikiem i dodaje się pkt 7 w brzmieniu:

„7) świadczenia wychowawczego, o którym mowa w ustawie z dnia ... o pomocy państwa w wychowywaniu dzieci (Dz. U. ...).”;

2) w art. 23a w ust. 3 w pkt 4 kropkę zastępuje się średnikiem i dodaje się pkt 5 w brzmieniu:

„5) organ właściwy, o którym mowa w art. 2 pkt 11 ustawy z dnia ... o pomocy państwa w wychowywaniu dzieci, i marszałek województwa – w celu weryfikacji danych dotyczących osób ubiegających się o świadczenie wychowawcze, osób pobierających świadczenie wychowawcze oraz członków ich rodzin.”;

3) w art. 107 po ust. 1 dodaje się ust. 1a i 1b w brzmieniu:

„1a. Rodzinny wywiad środowiskowy przeprowadza się również na podstawie:

1) art. 23 ust. 4aa ustawy z dnia 28 listopada 2003 r. o świadczeniach rodzinnych (Dz. U. z 2015 r. poz. 114 z późn. zm.⁶⁾) u osoby ubiegającej się o świadczenie pielęgnacyjne lub osoby pobierającej to świadczenie w celu weryfikacji wątpliwości dotyczących okoliczności związanej z niepodejmowaniem lub rezygnacją z zatrudnienia lub innej pracy zarobkowej oraz sprawowaniem faktycznej opieki nad osobą, na którą ubiega się lub pobiera świadczenie pielęgnacyjne;

2) art. 23 ust. 4e i 4f ustawy z dnia 28 listopada 2003 r. o świadczeniach rodzinnych u osoby ubiegającej się o specjalny zasiłek opiekuńczy lub osoby pobierającej to świadczenie w celu weryfikacji okoliczności dotyczących spełniania warunku niepodejmowania lub rezygnacji z zatrudnienia lub innej pracy zarobkowej oraz sprawowania faktycznej opieki nad osobą, na którą ubiega się lub pobiera specjalny zasiłek opiekuńczy;

3) art. 15 ustawy z dniao pomocy państwa w wychowywaniu dzieci u osoby ubiegającej się o świadczenie wychowawcze lub osoby pobierającej to świadczenie w

celu weryfikacji wątpliwości dotyczących sprawowania opieki nad dzieckiem, wydatkowania świadczenia wychowawczego niezgodnie z celem lub marnotrawienia świadczenia wychowawczego.

1b. W sprawach, o których mowa w ust. 1 i 1a, wypełnia się odpowiednie części kwestionariusza wywiadu.”.

Art. 39. W ustawie z dnia 16 listopada 2006 r. o opłacie skarbowej (Dz. U. z 2015 r. poz. 783, z późn. zm.¹⁶⁾) w art. 2 w ust. 1 w pkt 1 lit. c otrzymuje brzmienie:

„c) świadczeń socjalnych oraz w sprawach załatwianych na podstawie przepisów o pomocy społecznej, przepisów o wspieraniu rodziny i systemie pieczy zastępczej, przepisów o zatrudnieniu socjalnym oraz przepisów o pomocy państwa w wychowywaniu dzieci,”.

Art. 40. W ustawie z dnia 27 sierpnia 2009 r. o finansach publicznych (Dz. U. z 2013 r. poz. 885, z późn. zm.¹¹⁾) w art. 50 w ust. 6 pkt 4 otrzymuje brzmienie:

„4) wypłat i obsługi świadczeń rodzinnych, świadczeń z funduszu alimentacyjnego lub świadczenia wychowawczego oraz finansowania składek na ubezpieczenia emerytalne i rentowe za osoby pobierające świadczenie pielęgnacyjne lub specjalny zasiłek opiekuńczy; ”.

Art. 41. W ustawie z dnia 7 września 2007 r. o pomocy osobom uprawnionym do alimentów (Dz. U. z 2015 r. poz. 859, z późn. zm.⁷⁾) wprowadza się następujące zmiany:

1) w art. 2:

a) pkt 6 otrzymuje brzmienie:

„6) instytucji zapewniającej całodobowe utrzymanie – oznacza to dom pomocy społecznej, młodzieżowy ośrodek wychowawczy, schronisko dla nieletnich, zakład poprawczy, areszt śledczy, zakład karny, a także szkołę wojskową lub inną szkołę, jeżeli instytucje te zapewniają nieodpłatne pełne utrzymanie;”;

b) pkt 13 otrzymuje brzmienie:

„13) szkole – oznacza to szkołę podstawową, gimnazjum, szkołę ponadgimnazjalną oraz szkołę artystyczną, w której realizowany jest obowiązek szkolny i obowiązek nauki, a także młodzieżowy ośrodek socjoterapii, specjalny ośrodek szkolno-wychowawczy, specjalny ośrodek wychowawczy dla dzieci i

¹⁶⁾Zmiany tekstu jednolitego wymienionej ustawy zostały ogłoszone w Dz. U. z 2015 r. poz. 1358, 1607, 1649, 1844 i 1893.

młodzieży wymagających stosowania specjalnej organizacji nauki, metod pracy i wychowania oraz ośrodek umożliwiający dzieciom i młodzieży upośledzonym umysłowo w stopniu głębokim, a także dzieciom i młodzieży z upośledzeniem umysłowym z niepełnosprawnościami sprzężonymi realizację obowiązku rocznego przygotowania przedszkolnego, obowiązku szkolnego i obowiązku nauki;”

c) w pkt 16 lit c otrzymuje brzmienie:

„c) stałą albo długotrwałą niezdolność do pracy w gospodarstwie rolnym i do samodzielnej egzystencji albo trwałą lub okresową całkowitą niezdolność do pracy w gospodarstwie rolnym i do samodzielnej egzystencji orzeczone na podstawie przepisów o ubezpieczeniu społecznym rolników w celu uzyskania świadczeń określonych w tych przepisach,”

d) w pkt 17 w lit f średnik zastępuje się przecinkiem i dodaje się lit i w brzmieniu:

„i) utratą stypendium doktoranckiego określonego w art. 200 ustawy z dnia 27 lipca 2005 r. – Prawo o szkolnictwie wyższym (Dz. U. z 2012 r. poz. 572, z późn. zm.⁴⁾);”

e) w pkt 18 w lit f kropkę zastępuje się przecinkiem i dodaje się lit i w brzmieniu:

„i) uzyskaniem stypendium doktoranckiego określonego w art. 200 ustawy z dnia 27 lipca 2005 r. – Prawo o szkolnictwie wyższym.”;

2) w art. 9:

a) ust. 4 i 4a otrzymują brzmienie:

„4. W przypadku uzyskania dochodu przez członka rodziny w roku kalendarzowym poprzedzającym okres świadczeniowy, ustalając dochód członka rodziny, uzyskany w tym roku dochód dzieli się przez liczbę miesięcy, w których dochód ten był osiągnięty, jeżeli dochód ten jest uzyskiwany w okresie, na który ustalane lub weryfikowane jest prawo do świadczeń z funduszu alimentacyjnego.

4a. W przypadku uzyskania dochodu przez członka rodziny po roku kalendarzowym poprzedzającym okres świadczeniowy jego dochód ustala się na podstawie dochodu członka rodziny, powiększonego o kwotę uzyskanego dochodu za miesiąc następujący po miesiącu, w którym dochód został osiągnięty, jeżeli dochód ten jest uzyskiwany w okresie, na który ustalane lub weryfikowane jest prawo do świadczeń z funduszu alimentacyjnego.”;

b) ust. 6 otrzymuje brzmienie:

„6. W przypadku gdy członek rodziny jest umieszczony w pieczy zastępczej lub w instytucji zapewniającej całodobowe utrzymanie, ustalając dochód rodziny w przeliczeniu na osobę, nie uwzględnia się osoby umieszczonej w pieczy zastępczej lub w instytucji zapewniającej całodobowe utrzymanie.”;

3) w art. 15 w ust. 8c w pkt 4 kropkę zastępuje się średnikiem i dodaje się pkt 5 w brzmieniu:

„5) organowi właściwemu, o którym mowa w art. 2 pkt 11 ustawy z dnia ... o pomocy państwa w wychowywaniu dzieci (Dz. U. ...), i marszałkowi województwa – w celu weryfikacji danych dotyczących osób ubiegających się o świadczenie wychowawcze, osób pobierających świadczenie wychowawcze oraz członków ich rodzin.”;

4) w art. 15a

a) w ust. 1:

– wprowadzenie do wyliczenia otrzymuje brzmienie:

„Organ właściwy wierzyciela prowadzący postępowanie w sprawie świadczeń z funduszu alimentacyjnego jest obowiązany do samodzielnego uzyskania lub weryfikacji od organów podatkowych lub ministra właściwego do spraw finansów publicznych, organów emerytalno-rentowych oraz z rejestrów publicznych w tym z rejestru PESEL, o którym mowa w przepisach o ewidencji ludności,, drogą elektroniczną, za pośrednictwem ministra właściwego do spraw rodziny, lub w drodze pisemnej, odpowiednio.”;

– pkt 2 otrzymuje brzmienie:

„2) informacji o dacie urodzenia i stanie cywilnym członków rodziny;”;

b) w ust. 4 zdanie drugie otrzymuje brzmienie:

„Organy podatkowe, organy emerytalno-rentowe oraz podmioty prowadzące rejestry publiczne przekazują te informacje niezwłocznie, nie później jednak niż w terminie 7 dni od dnia otrzymania wniosku organu właściwego wierzyciela prowadzącego postępowanie w sprawie świadczeń z funduszu alimentacyjnego.”;

5) w art. 23 ust. 3 otrzymuje brzmienie:

„3. Bieg przedawnienia przerywa: odroczenie terminu płatności należności, rozłożenie spłaty należności na raty i zastosowanie środka egzekucyjnego, o którym dłużnik został powiadomiony. Po przerwaniu biegu terminu przedawnienia biegnie on na nowo od dnia następującego po dniu, w którym zastosowano środek egzekucyjny.”;

Art. 42. W ustawie z dnia 9 czerwca 2011 r. o wspieraniu rodziny i systemie pieczy zastępczej (Dz. U. z 2015 r. poz. 332, 1045, 1199 i 1830) wprowadza się następujące zmiany:

1) po art. 81 dodaje się art. 81a w brzmieniu:

„Art. 81a. Rodzinie zastępczej oraz prowadzącemu rodzinny dom dziecka na dziecko, w wieku do ukończenia 18. roku życia, przysługuje dodatek wychowawczy w wysokości 500 zł miesięcznie.”;

2) w art. 87:

a) ust. 1 otrzymuje brzmienie:

„1. Świadczenia i dodatki, o których mowa w art. 80 ust. 1, art. 81 i art. 81a, przyznaje się od dnia faktycznego umieszczenia dziecka odpowiednio w rodzinie zastępczej lub rodzinnym domu dziecka do dnia faktycznego opuszczenia przez dziecko rodziny zastępczej lub rodzinnego domu dziecka.”,

b) ust. 4 otrzymuje brzmienie:

„4. W przypadku gdy świadczenia oraz dodatki, o których mowa w art. 80 ust. 1, art. 81 i art. 81a, przysługują rodzinie zastępczej lub prowadzącemu rodzinny dom dziecka za niepełny miesiąc kalendarzowy, świadczenia oraz dodatki wypłaca się w wysokości proporcjonalnej do liczby dni pobytu dziecka w danym miesiącu kalendarzowym.”;

3) w art. 88:

a) ust. 1 i 2 otrzymują brzmienie:

„1. Świadczenia, dodatki i dofinansowanie do wypoczynku, o których mowa w art. 80 ust. 1, art. 81, art. 81a, art. 83 i art. 84, są udzielane na wniosek odpowiednio rodziny zastępczej, rodziny pomocowej lub prowadzącego rodzinny dom dziecka.

2. Wniosek, o którym mowa w ust. 1, rodzina pomocowa składa, w przypadku gdy rodzina zastępcza lub prowadzący rodzinny dom dziecka nie pobierała świadczeń, dodatków lub dofinansowania do wypoczynku, o których mowa w art. 80 ust. 1, art. 81, art. 81a, art. 83 i art. 84. ”,

b) ust. 4 i 5 otrzymują brzmienie:

„4. Przyznanie oraz odmowa przyznania świadczeń, dodatków i dofinansowania do wypoczynku, o których mowa w art. 80 ust. 1, art. 81, art. 81a, art. 83 i art. 84 następuje w drodze decyzji.

5. W przypadku zmiany przepisów regulujących prawo do świadczeń, dodatków i dofinansowania do wypoczynku, o których mowa w art. 80 ust. 1, art. 81, art. 81a, art. 83 i art. 84 oraz w przypadku zmiany sytuacji osobistej rodziny zastępczej, rodziny pomocowej lub prowadzącego rodzinny dom dziecka, a także w przypadku zmiany sytuacji osobistej, dochodowej lub majątkowej umieszczonego dziecka, organ właściwy do wydania decyzji może bez zgody rodziny zastępczej, rodziny pomocowej lub prowadzącego rodzinny dom dziecka zmienić lub uchylić decyzję, o której mowa w ust. 4.”;

4) w art. 181 w pkt 2 kropkę zastępuje się średnikiem i dodaje się pkt 3 w brzmieniu:

„3) finansowanie dodatku, o którym mowa w art. 81a.”.

Rozdział 8

Przepisy przejściowe

Art. 43. 1. Pierwszy okres, na który ustalane jest prawo do świadczenia wychowawczego, rozpoczyna się z dniem wejścia w życie niniejszej ustawy i kończy dnia 30 września 2017 r.

2. Prawo do świadczenia wychowawczego na okres, o którym mowa w ust. 1, ustala się na podstawie dochodu osiągniętego w roku kalendarzowym 2014, z uwzględnieniem określonych niniejszą ustawą przepisów o utracie i uzyskaniu dochodu.

Art. 44. 1. W przypadku złożenia wniosku o ustalenie prawa do świadczenia wychowawczego w terminie trzech miesięcy od dnia wejścia w życie niniejszej ustawy, prawo do świadczenia wychowawczego, na podstawie tego wniosku, ustala się począwszy od dnia wejścia w życie niniejszej ustawy.

2. Ustalenie i wypłata świadczenia wychowawczego, w przypadku złożenia wniosku w terminie, o którym mowa w ust. 1, następuje w terminie trzech miesięcy licząc od dnia złożenia wniosku z prawidłowo wypełnionymi dokumentami.

Art. 45. Do dnia utworzenia systemu teleinformatycznego, o którym mowa w art. 8 ust. 3 ustawy z dnia 10 lipca 2015 r. o zmianie ustawy o świadczeniach rodzinnych oraz niektórych innych ustaw (Dz. U. poz. 1359), nie dłużej jednak niż do dnia 1 stycznia 2018 r., w zakresie dotyczącym dołączenia do wniosku o ustalenie prawa do świadczenia wychowawczego informacji o wysokości składek na ubezpieczenie zdrowotne z Kasy

Rolniczego Ubezpieczenia Społecznego, osoba ubiegająca się o świadczenie wychowawcze dołącza do wniosku oświadczenie albo zaświadczenie o wysokości składek na ubezpieczenie zdrowotne z Kasy Rolniczego Ubezpieczenia Społecznego.

Art. 46. 1. Organy gminy i województwa do dnia wejścia w życie niniejszej ustawy wyznaczą lub utworzą jednostki organizacyjne właściwe do realizacji zadań z zakresu świadczenia wychowawczego. Przepisy art. 10 ust. 2 i 3 i art. 11 ust. 2 stosuje się.

2. Minister właściwy do spraw finansów publicznych, w terminie tygodnia od dnia wejścia w życie niniejszego przepisu, obowiązany jest, za pośrednictwem wojewody, przekazać organom gminy i województwa środki finansowe na wdrożenie niniejszej ustawy.

3. Środki finansowe, o których mowa w ust. 2, minister właściwy do spraw finansów publicznych przekazuje w wysokości uzgodnionej z ministrem właściwym do spraw rodziny.

Art. 47. Weryfikacja, o której mowa w rozdziale 3 niniejszej ustawy, jest dokonywana po raz pierwszy w dniu 1 października 2019 r.

Art. 48. Po upływie 3 lat od dnia wejścia w życie niniejszej ustawy Rada Ministrów dokona oceny skutków obowiązywania ustawy oraz przedstawia propozycje wprowadzenia stałego mechanizmu wzrostu kwot, o których mowa w art. 5.

Art. 49. Rada Ministrów składa po raz pierwszy Sejmowi i Senatowi sprawozdanie, o którym mowa w art. 3, za okres od dnia wejścia w życie niniejszej ustawy do dnia 31 grudnia 2017 r., w terminie do dnia 30 września 2018 r.

Art. 50. 1. Przepisy art. 3 pkt 23 i 24 ustawy, o której mowa w art. 3, w brzmieniu nadanym niniejszą ustawą, stosuje się nie wcześniej niż przy ustalaniu prawa do świadczeń na okres zasiłkowy rozpoczynający się od dnia 1 listopada 2015 r.

2. Przepisy art. 2 pkt 17 i 18 ustawy, o której mowa w art. 41, w brzmieniu nadanym niniejszą ustawą, stosuje się nie wcześniej niż przy ustalaniu prawa do świadczeń na okres świadczeniowy rozpoczynający się od dnia 1 października 2016 r.

Art. 51. Dotychczasowe przepisy wykonawcze wydane na podstawie art. 23 ust. 5 ustawy, o której mowa w art. 37, oraz art. 107 ust. 6 ustawy, o której mowa w art. 38, zachowują moc do dnia wejścia w życie przepisów wykonawczych wydanych na podstawie art. 23 ust. 5 ustawy, o której mowa w art. 37, w brzmieniu nadanym niniejszą ustawą, oraz art. 107 ust. 6 ustawy, o której mowa w art. 38, w brzmieniu nadanym niniejszą ustawą, nie dłużej jednak niż przez 12 miesięcy od dnia wejścia w życie niniejszej ustawy.

Rozdział 9

Przepis o wejściu w życie

Art. 52. Ustawa wchodzi w życie pierwszego dnia miesiąca następującego po upływie miesiąca od dnia ogłoszenia, z wyjątkiem art. 46, który wchodzi w życie z dniem ogłoszenia.

Uzasadnienie

CZEŚĆ I. ZAGADNIENIA OGÓLNE

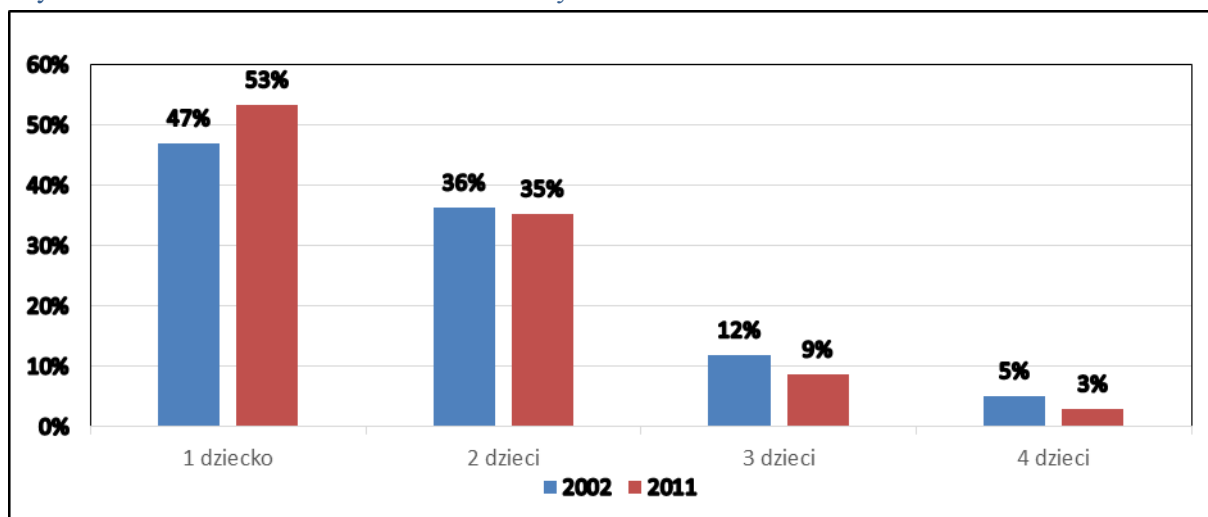
Celem projektowanej ustawy jest przede wszystkim pomoc finansowa kierowana do rodzin wychowujących dzieci. Rodziny wychowujące potomstwo będą mogły otrzymać nowe świadczenie wychowawcze. Świadczenie skierowane będzie do rodzin wychowujących dzieci do 18. roku życia. Proponowane rozwiązanie ma zmniejszyć obciążenia finansowe rodzin związane z wychowywaniem dzieci, a tym samym zachęcać do podejmowania decyzji o posiadaniu większej liczby dzieci.

Główne trendy kształtujące sytuację demograficzną Polski to, podobnie jak w wielu krajach Europy Zachodniej, spadek dzietności (wyrażający się niskim współczynnikiem dzietności) oraz wzrost przeciętnego trwania życia ludności. Oba te czynniki prowadzą do starzenia się polskiego społeczeństwa. Jednocześnie, obserwując obecną i przewidywaną strukturę wieku populacji należy spodziewać się spadku liczby ludności. Proces ten przyspiesza również pod wpływem migracji zagranicznych.

Współczynnik dzietności w Polsce spada systematycznie od 1989 roku. Jednocześnie od 1997 r. przyjmuje wartości charakteryzujące zjawisko niskiej dzietności (poniżej 1.5), a od 2001 r. oscyluje wokół wartości 1.3. W 2014 r. współczynnik dzietności w Polsce wyniósł 1.29. Wartość współczynnika dzietności mniejsza od poziomu ok. 2,1 oznacza, że proces odtwarzania populacji kształtuje się poniżej prostej zastępowalności pokoleń.

Dane ze Spisów Powszechnych 2002 (NSP 2002) i 2011 (NSP 2011) wskazują, że zmianie uległa struktura rodzin z dziećmi. Wzrósł udział rodzin z jednym dzieckiem (z 46,9% wg NSP 2002 do 53,3% wg NSP2011) a spadł udział rodzin z dwojgiem (z 36,2% do 35,2%), trojgiem (z 11,8% do 8,6%), czworgiem i więcej dzieci (z 5,4% do 2,9%) w liczbie rodzin z dziećmi do 24. roku życia.

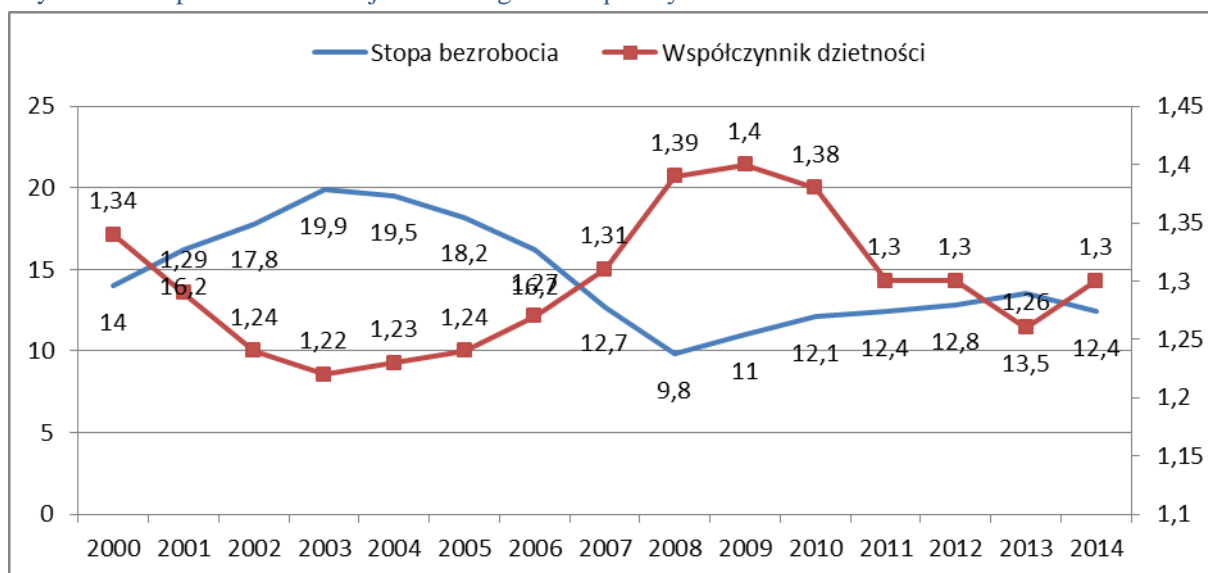
Wykres 1. Udział rodzin w zależności od liczby dzieci w Polsce w 2002 i 2011 r.



Źródło: opracowanie własne na podstawie *Gospodarstwa domowe i rodziny. Charakterystyka demograficzna*, s.84, GUS

Spadek urodzeń podobnie jak w innych krajach europejskich, związany jest z takimi zjawiskami jak opóźnianie zakładania rodziny i decyzji o posiadaniu dzieci, spadek częstości zawierania małżeństw i wzrost popularności związków nieformalnych, deinstytucjonalizacja i destabilizacja rodziny (przejawiające się rosnącą liczbą separacji i rozwodów)¹⁾. Z drugiej strony, spadek dzietności w Polsce wzmocniony został przez przemiany związane z transformacją ustrojową tj.: zmiany na rynku pracy, zagrożenie bezrobociem, czy wzrost aspiracji edukacyjnych osób młodych²⁾.

Wykres 2. Stopa bezrobocia rejestrowanego³⁾ a współczynnik dzietności w Polsce w latach 2000-2014



Źródło: opracowanie własne na podstawie *Prognoza ludności na lata 2014-2050*, s.51, GUS

¹⁾ Diagnoza Społeczna 2013, *Niska dzietność w Polsce w kontekście percepcji Polaków*, Warszawa 2014, s. 20.

²⁾ Ibidem, s.46.

³⁾ Średnia roczna stopa bezrobocia rejestrowanego.

Demografowie wskazują, że niska dzietność stanowi swego rodzaju pułapkę: „mniejsza dzietność oznacza mniejszą liczbę urodzonych dzieci, co z kolei z czasem prowadzi do zmniejszenia się odsetka młodych ludzi w populacji, czego następstwem jest zwiększenie świadczeń socjalnych na osoby w starszym wieku, pogorszenie sytuacji ekonomicznej osób młodych i w rezultacie utrzymywanie niskiej dzietności bądź jej spadek”⁴⁾. Wnioski te potwierdzają wyniki prognozy GUS na lata 2014-2050. Przy zachowaniu obecnych trendów⁵⁾, według przewidywań GUS, współczynnik dzietności wprawdzie będzie wzrastał do roku 2050 r., jednak utrzyma się na poziomie niskiej dzietności (1,52 w końcowym roku prognozy), zaś liczba kobiet w wieku rozrodczym (15-49) spadnie z obecnych 9,3 mln do 5,7 mln w roku 2050. Będzie również wzrastał średni wiek rodzenia dziecka⁶⁾ z 29 lat w 2013 r. , do 31,3 lat w 2050. Im później zaś kobieta urodzi pierwsze dziecko, tym mniej czasu na urodzenie kolejnych pozostaje do końca jej wieku prokreacyjnego.

Jednocześnie, jak wynika z danych GUS, od 1992 r. w Polsce obserwujemy dynamiczny wzrost trwania życia: na przestrzeni ostatnich 24 lat (1990-2014) – wzrost przeciętnego trwania życia mężczyzn o 7,5 lat, natomiast kobiet o 6,3 lat. W 2014 r. przeciętne trwanie życia noworodka płci męskiej wynosiło 73,7 lata, natomiast płci żeńskiej 81,6.⁷⁾ Ponadto wzrasta udział osób starszych w populacji ogółem. W 2014 roku osoby powyżej 65 r. ż. stanowiły 15,3% ludności Polski, co oznacza przekroczenie ponad dwukrotnie prognozy starości demograficznej ustalonego przez ONZ⁸⁾ (7% więcej niż w 2035 r.). Według prognozy GUS będą one stanowiły 24,4% zaś w 2050 r. 32,7% ludności.

Według szacunków GUS w końcu 2013 roku poza granicami Polski przebywało czasowo około 2 196 tys. mieszkańców naszego kraju, o 66 tys. (3,1%) więcej niż w 2012 roku (około 2 130 tys.)⁹⁾. Z danych spisowych¹⁰⁾ wynika, że wśród wyjeżdżających przeważają ludzie młodzi: 64 % z nich było w wieku produkcyjnym mobilnym (18-44 lata), podczas gdy w całej populacji Polski ta kategoria stanowi 39%. Najliczniejsza była grupa migrantów w wieku 25-34 lata. W przypadku kobiet wiek ten w przybliżeniu pokrywa się z okresem najwyższej aktywności prokreacyjnej.

⁴⁾ *Prognoza ludności na lata 2014-2050*, s.53, GUS.

⁵⁾ Opracowując *Prognozę ludności na lata 2014-2050* przyjęto średni wariant płodności.

⁶⁾ Dotyczy wszystkich dzieci, a nie tylko pierwszego dziecka.

⁷⁾ *Rocznik Demograficzny 2015*, GUS.

⁸⁾ Według ONZ starość demograficzna społeczeństwa występuje, gdy liczba osób powyżej 65 roku życia przekracza 7% populacji.

⁹⁾ Informacja o rozmiarach i kierunkach czasowej emigracji z Polski w latach 2004-2013, s. 2, GUS; Dane za lata 2007-2013 dotyczą osób przebywających czasowo za granicą powyżej 3 miesięcy, natomiast dane do 2006 r. obejmują osoby przebywające czasowo powyżej 2 miesięcy.

¹⁰⁾ NSP 2011.

Z analiz¹¹⁾ wynika, że wydatki na utrzymanie i wychowanie dziecka wynoszą około 15-30% budżetów polskich rodzin. Całkowity koszt wychowania jednego dziecka do ukończenia przez niego 19 r. ż. zawiera się w przedziale od 176 tys. do 190 tys. zł, a dwójki dzieci od 317 tys. do 350 tys. zł. Przeciętne wydatki na osobę w gospodarstwie domowym składającym się z małżeństwa z dziećmi wynoszą od 504 zł w przypadku rodziny z trojgiem dzieci do 951 zł w rodzinie z jednym dzieckiem.

Rodziny z dziećmi są bardziej zagrożone ubóstwem niż te nieposiadające dzieci na utrzymaniu: odsetek rodzin żyjących poniżej relatywnej granicy ubóstwa wśród rodzin z co najmniej jednym dzieckiem w 2014 r. był wyższy niż wśród małżeństw bez dzieci (6,4% w stosunku do 5,4%) i wzrastał wprost proporcjonalnie do liczby dzieci, w rodzinach wielodzietnych osiągając wartość 24,1% w przypadku rodzin z trojgiem dzieci oraz 48,3% w przypadku rodzin z czworgiem i więcej dzieci¹²⁾.

Czynnikiem decydującym o sytuacji materialnej rodziny jest pozycja na rynku pracy oraz źródło dochodów. Chociaż w 2014 r. najwyższy był odsetek osób żyjących poniżej relatywnej granicy ubóstwa wśród gospodarstw domowych utrzymujących się z niezarobkowych źródeł dochodu innych niż emerytury i renty (36,2%), to jednak biedy doświadczało również wiele (15,6%) osób żyjących w gospodarstwach utrzymujących się z pracy najemnej. Nawet po uwzględnieniu wsparcia w postaci świadczeń rodzinnych oraz świadczeń z pomocy społecznej dochód części rodzin, po uwzględnieniu liczby osób zależnych, często pozostaje niski. Przykładowo, w rodzinie z dwojgiem dzieci, w której jedna osoba pracuje za minimalne miesięczne wynagrodzenie (1750 zł brutto w 2015 r., 1286 zł netto) dochód na osobę wynosi 321,5 zł netto. Po uwzględnieniu wsparcia w postaci świadczeń rodzinnych oraz z pomocy społecznej dochód w tej rodzinie zwiększył się do 514 zł¹³⁾. W przypadku uwzględnienia świadczenia wychowawczego, dochód tej rodziny wzrośnie do ok. 623 zł netto na osobę. Natomiast w rodzinie z dwójką dzieci, w której oboje rodzice pracują za minimalne miesięczne wynagrodzenie (1750 zł brutto, 1286 zł netto), dochód na osobę wynosi 643 zł. Rodzina otrzyma w obecnym systemie świadczeń rodzinnych wsparcie na dzieci i jej łączny dochód wyniesie ok. 695 zł netto. Po uwzględnieniu wsparcia w postaci świadczenia wychowawczego dochód rodziny wzrośnie do 893 zł netto na osobę w rodzinie.

Wartość minimum socjalnego, a więc dochodu pozwalającego zapewnić takie warunki, aby umożliwić reprodukcję sił życiowych człowieka, wychowanie potomstwa oraz

¹¹⁾ *Koszty wychowania dzieci w Polsce 2015*, Raport Centrum im. Adama Smitha pod kierunkiem prof. dr. hab. Aleksandra Surdeja; Raport OECD Doing better for families, 2011.

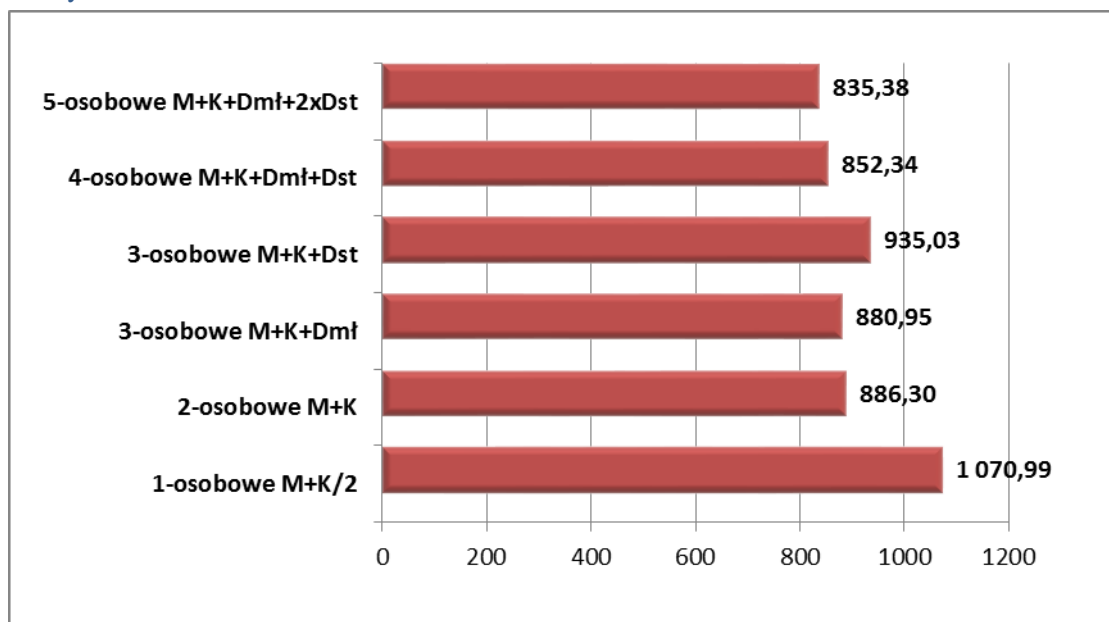
¹²⁾ Ubóstwo ekonomiczne w Polsce w 2014 r., GUS 2015.

¹³⁾ Przy założeniu, że jedno dziecko jest w wieku do 5 r.ż., a drugie między 5 a 18 r.ż.

utrzymanie więzi społecznych w czasie pracy, nauki i wypoczynku, obliczonego przez Instytut Pracy i Spraw Socjalnych na rok 2014 wynosi dla gospodarstwa domowego z:

- jednym dzieckiem młodszym (w wieku 4-6 lat) 2 642,86 zł czyli **880,95 zł** na osobę,
- jednym dzieckiem starszym (w wieku 13-15 lat) 2 805,10 zł czyli **935,03 zł** na osobę,
- dwojgiem dzieci 3 409,35 zł czyli **852,3 zł** na osobę,
- trojgiem dzieci 4 176,88 zł czyli **835,38 zł** na osobę.

Wykres 3. wartości minimum socjalnego w wybranych typach gospodarstw pracowniczych i emeryckich w 2014 r.¹⁴⁾



Źródło: Opracowanie własne na podstawie danych Instytutu Pracy i Spraw Socjalnych

¹⁴⁾ Kwoty podano w zł, w ujęciu miesięcznym, na osobę, w cenach średniorocznych. M-mężczyzna, K-kobieta, Dmł- dziecko młodsze (wiek 4-6 l.), Dst – dziecko starsze (wiek 13-15 l.).

CZEŚĆ II. ZAGADNIENIA SZCZEGÓŁOWE

1. Cel ustawy

Projektowana ustawa wprowadza do systemu prawnego nowe świadczenie – świadczenie wychowawcze. Świadczenie wychowawcze kierowane jest do rodzin mających na utrzymaniu dzieci, a jego celem jest przede wszystkim częściowe pokrycie wydatków związanych z zaspokojeniem potrzeb życiowych i wychowywaniem dzieci. Wychowanie i przygotowanie do życia dzieci wiąże się z dużym obciążeniem finansowym dla osób, u których pozostają one na utrzymaniu, w szczególności w rodzinach wieloosobowych. W związku z powyższym, rodziny często napotykać bariery ekonomiczne związane z wielkością dochodu. Niezbędne jest więc wprowadzenie takich rozwiązań, które umożliwią ich wyeliminowanie lub istotne zmniejszenie. Projektowana ustawa pozwoli zmniejszyć istniejące obecnie ekonomiczne ograniczenia, w szczególności wśród młodych ludzi decydujących się na posiadanie potomstwa, zwłaszcza drugiego i kolejnego dziecka.

2. Osoby uprawnione do świadczenia wychowawczego

Świadczenie wychowawcze, podobnie jak inne świadczenia o charakterze społecznym, przysługiwać będzie obywatelom Rzeczypospolitej Polskiej oraz innym osobom, którym na podstawie przepisów wspólnotowych oraz umów międzynarodowych przyznane zostały analogiczne do posiadanych przez obywateli prawa w zakresie świadczeń społecznych. Jednocześnie ustawa warunkuje prawo do świadczenia wychowawczego od zamieszkiwania na terytorium Rzeczypospolitej Polskiej przez okres, w którym świadczenie to ma przysługiwać, chyba że przepisy o koordynacji systemów zabezpieczenia społecznego lub dwustronne umowy międzynarodowe o zabezpieczeniu społecznym stanowią inaczej. Rozwiązanie takie ma na celu eliminację potencjalnych przypadków, w których ośrodek interesów życiowych danej osoby znajdowałby się w innym państwie, zaś osoba ta byłaby nadal nienależnie uprawniona do pobierania świadczenia wychowawczego w Polsce. Przewiduje się, że wprowadzone rozwiązanie pozwoli ograniczyć podobne przypadki do koniecznego minimum.

Istotą wprowadzanych projektowaną ustawą regulacji jest objęcie świadczeniem wychowawczym możliwie jak najszerszego zakresu osób posiadających na swoim utrzymaniu dzieci, realizując tym samym podstawowy cel, tj. wsparcie ekonomiczne rodzin, w szczególności tych zagrożonych ubóstwem, oraz częściowe pokrycie wydatków rodziców

lub opiekunów dzieci z tytułu wysokich kosztów ich wychowania i wykształcenia. W konsekwencji świadczenie wychowawcze przysługiwać będzie matce, ojcu, opiekunowi prawnemu dziecka lub opiekunowi faktycznemu dziecka. Rozszerzenie katalogu na opiekunów faktycznych dziecka ma przede wszystkim zabezpieczać otrzymywanie świadczenia w sytuacjach, w których osoba faktycznie opiekującą się dzieckiem wystąpiła do sądu rodzinnego z wnioskiem o jego przysposobienie. W przypadku zbiegu prawa rodziców, opiekunów prawnych dziecka lub opiekunów faktycznych dziecka do świadczenia wychowawczego, świadczenie to wypłacane będzie temu z rodziców, opiekunów prawnych dziecka lub opiekunów faktycznych dziecka, który faktycznie sprawuje opiekę nad dzieckiem. Jeżeli opieka nad dzieckiem sprawowana jest równocześnie przez oboje rodziców, opiekunów prawnych dziecka lub opiekunów faktycznych dziecka, świadczenie wychowawcze wypłacane będzie temu, kto pierwszy złoży wniosek. Z kolei jeżeli dziecko nie pozostaje we wspólnym gospodarstwie domowym z obojgiem rodziców, świadczenie wychowawcze wypłaca się temu z rodziców, pod którego opieką znajduje się dziecko.

3. Wysokość świadczenia wychowawczego i warunki jego nabywania

Projektowana ustawa zakłada, że świadczenie wychowawcze przysługiwać będzie osobom, o których mowa powyżej, do czasu osiągnięcia przez dziecko przyjmowanej powszechnie granicy dorosłości, tj. ukończenia przez dziecko 18. roku życia.

Świadczenie wychowawcze – na każde uprawnione dziecko – przysługiwać będzie w wysokości 500 zł miesięcznie. Zgodnie z założeniami, ustalona kwota 500 zł miesięcznie jest wystarczająca dla poprawy zaspokojenia istotnych potrzeb dziecka, wynikających z konieczności jego utrzymania, wykształcenia i przygotowania do życia.

Projekt przewiduje, że świadczenie wychowawcze na drugie i każde kolejne dziecko przysługiwać będzie bez względu na osiągnięty przez rodzinę dochód. Natomiast świadczenie wychowawcze na pierwsze dziecko przysługiwać będzie wówczas gdy dochód rodziny nie przekroczy kwoty 800 zł na osobę w rodzinie, a w przypadku gdy w rodzinie znajduje się dziecko niepełnosprawne – kwoty 1200 zł.

Powyższa konstrukcja przepisów oddaje pośredni cel całej regulacji, którym jest potrzeba wsparcia głównie rodzin z dwojgiem lub większą ilością dzieci. Rodziny posiadające na utrzymaniu jedynie jedno dziecko są w większości zdolne do poniesienia ciężaru ekonomicznego związanego z jego wychowaniem i wykształceniem, zaś rozszerzenie zakresu świadczenia wychowawczego również na te rodziny wiązałoby się z nadmiernym

obciążeniem budżetu państwa ze względu na ilość potencjalnych beneficjentów. Dodatkowo, dla rodzin niżej uposażonych, zbliżających się do wartości minimum socjalnego, wprowadzono, poprzez kryterium dochodowe, możliwość otrzymania świadczenia wychowawczego nawet na pierwsze dziecko. Zwiększenie zaś tego kryterium wobec rodzin, na których utrzymaniu pozostaje dziecko niepełnosprawne, do kwoty 1200 zł per capita, związane jest z uwzględnieniem dodatkowych ciężarów jakie rodzice i opiekunowie muszą ponosić w związku z wydatkami na takie dziecko.

Pierwszym dzieckiem, w rozumieniu przepisów ustawy, jest jedyne lub najstarsze dziecko

w rodzinie w wieku do ukończenia 18. roku życia. W przypadku dzieci urodzonych tego samego dnia, miesiąca i roku, będących najstarszymi dziećmi w rodzinie w wieku do ukończenia 18. roku życia (np. w przypadku gdy w rodzinie jest dwoje bliźnięt w wieku 16 lat i jedno dziecko w wieku 13 lat), pierwsze dziecko oznacza jedno z tych dzieci wskazane przez osobę uprawnioną do świadczenia wychowawczego. Oznacza to, że mogą zdarzyć się sytuacje, w których liczba dzieci, na które przyznawane jest uprawnienie do świadczenia wychowawczego w danej rodzinie, ulegnie zmniejszeniu, np. poprzez ukończenie 18. roku życia lub śmierć jednego z np. dwojga dzieci. W takich przypadkach, mimo dotychczasowego pobierania świadczenia wychowawczego, rodzice tracą prawo do pobierania tego świadczenia wobec drugiego dziecka (pozostałego dziecka, które nie ukończyło 18. roku życia), chyba że spełnione zostanie kryterium dochodowe.

Jednocześnie, biorąc pod uwagę, że bardzo często w skład rodziny wchodzi nie tylko dzieci w wieku do ukończenia 18. roku życia, projektowana ustawa przewiduje, że przez rodzinę rozumie się również pozostające na utrzymaniu dzieci w wieku do ukończenia 25. roku życia, a także dzieci, które ukończyły 25. rok życia legitymujące się orzeczeniem o znacznym stopniu niepełnosprawności, jeżeli w związku z tą niepełnosprawnością przysługuje świadczenie pielęgnacyjne lub specjalny zasiłek opiekuńczy albo zasiłek dla opiekuna, o którym mowa w ustawie z dnia 4 kwietnia 2014 r. o ustaleniu i wypłacie zasiłków dla opiekunów (Dz. U. poz. 567, z późn. zm.). Dzięki takiemu rozwiązaniu możliwe będzie w sposób realny ustalić sytuację dochodową danej rodziny, bowiem przy ustalaniu dochodu na osobę w rodzinie brane będą również pod uwagę dzieci starsze niż w wieku do ukończenia 18. roku życia. Jeżeli dzieci te nie będą miały własnych dochodów, wówczas dochód na osobę w rodzinie będzie odpowiednio niższy. Jednocześnie przewiduje się, że do członków rodziny nie będzie się zaliczać dziecka pozostającego w związku małżeńskim, a także pełnoletniego dziecka posiadającego własne dziecko. Zarówno dziecko pozostające w związku małżeńskim,

jak i pełnoletnie dziecko posiadające własne dziecko są osobami, które założyły już własne rodziny i jako takie mogą się ubiegać o świadczenie wychowawcze na własne dzieci. Natomiast jeśli chodzi o dzieci pozostające pod opieką opiekuna prawnego, to dzieci tych również nie zalicza się do członków rodziny, a ustalając dochód uprawniający do świadczenia wychowawczego brać się będzie pod uwagę tylko wyłącznie tego dziecka.

Określony został także sposób ustalania dochodu rolników z gospodarstwa rolnego.

Ponadto w przypadku gdy któryś z członków rodziny przebywa w instytucji zapewniającej całodobowe utrzymanie (tj. w domu pomocy społecznej, młodzieżowym ośrodku wychowawczym, schronisku dla nieletnich, zakładzie poprawczym, areszcie śledczym, zakładzie karnym, szkole wojskowej lub innej szkole, jeżeli instytucje te zapewniają nieodpłatnie pełne utrzymanie) lub w pieczy zastępczej, ustalając dochód w przeliczeniu na osobę, nie uwzględnia się osoby przebywającej w tej instytucji.

Projektowana ustawa przewiduje również regulacje odnoszące się do sytuacji, gdy dana rodzina utraciła lub uzyskała dochód. Rozwiązania w tym zakresie zostały ukształtowane w taki sposób, aby sposób ustalania dochodu odzwierciedlał rzeczywistą sytuację dochodową rodziny.

Świadczenie wychowawcze nie będzie przysługiwać, jeżeli:

- 1) dziecko pozostaje w związku małżeńskim;
- 2) dziecko zostało umieszczone w instytucji zapewniającej całodobowe utrzymanie albo w pieczy zastępczej;
- 3) pełnoletnie dziecko ma ustalone prawo do świadczenia wychowawczego na własne dziecko;
- 4) członkowi rodziny przysługuje za granicą na dziecko świadczenie o podobnym charakterze do świadczenia wychowawczego, chyba że przepisy o koordynacji systemów zabezpieczenia społecznego lub dwustronne umowy o zabezpieczeniu społecznym stanowią inaczej.

Należy zwrócić w tym miejscu uwagę, że próg dorosłości dzieci związany z osiągnięciem pełnej zdolności do czynności prawnych, a tym samym jednocześnie utratą prawa do świadczenia wychowawczego, został, zgodnie z regułami ogólnymi, ustalony na 18. rok życia. Jednakże, w niektórych przypadkach polskie prawo przewiduje, że osoby które nie ukończyły 18. roku życia mogą nabyć pełną zdolność do czynności prawnych poprzez wejście w związek małżeński. W takich przypadkach, dalsze przyznawanie rodzicom i opiekunom takich osób świadczenia wychowawczego byłoby nieuzasadnione i sprzeczne z celem niniejszej ustawy. W związku z tym, ograniczenie świadczenia wychowawczego

wobec dzieci pozostających w związku małżeńskim wydaje się właściwe. Wprowadzenie ograniczenia do świadczenia wychowawczego wobec pełnoletnich dzieci, które są uprawnione do świadczenia wychowawczego na własne dzieci, ma na celu eliminację potencjalnych przypadków kumulacji świadczeń. Uzasadnione jest przypuszczenie, że posiadanie własnego dziecka łączy się z osiągnięciem znacznego stopnia samodzielności, w związku z czym wypłata świadczenia byłaby w większości przypadków nieuzasadniona. Natomiast w sytuacji pozostawania dziecka w instytucji zapewniającej całodobowe utrzymanie albo w pieczy zastępczej, rodzice lub opiekunowie dziecka nie ponoszą kosztów związanych z jego utrzymaniem lub koszty te są w znacznym stopniu ograniczane. Właściwym jest zatem wstrzymanie wypłaty świadczeń za te okresy, w których faktyczny ciężar ekonomiczny utrzymania dziecka spoczywa na innym podmiocie.

W przypadku gdy zaistnieją sytuacje, że rodzina będzie marnotrawić przyznane jej świadczenie wychowawcze lub wydatkować je będzie niezgodnie z przeznaczeniem organ właściwy przekazywać będzie to świadczenie w całości lub w części w formie rzeczowej. Rozwiązanie to ma na celu ograniczenie przypadków, w których świadczenie wychowawcze będzie przeznaczane przez rodziców lub opiekunów dziecka na cele niezgodne z ustawą, w szczególności kiedy kwota świadczenia będzie wykorzystywana przez te osoby na zaspokajanie potrzeb własnych z pominięciem potrzeb dziecka.

Ponadto istotnym rozwiązaniem, w szczególności z punktu widzenia rodzin gorzej sytuowanych, jest wyłączenie dochodów uzyskiwanych z tytułu świadczenia wychowawczego z katalogu dochodów warunkujących prawo do świadczeń o charakterze społecznym. Oznacza to, że świadczenie wychowawcze nie będzie miało wpływu na prawo do świadczeń z pomocy społecznej, świadczeń rodzinnych, świadczeń z funduszu alimentacyjnego, czy dodatków mieszkaniowych.

4. Podmioty realizujące zadania w zakresie świadczenia wychowawczego

Realizacja świadczenia wychowawczego należeć będzie do gminy. Zadanie to zostało nałożone na wójta, burmistrza lub prezydenta miasta (organ właściwy). Organ właściwy będzie mógł upoważnić swojego zastępcę, pracownika urzędu albo kierownika ośrodka pomocy społecznej lub innej jednostki organizacyjnej gminy, a także inną osobę na wniosek kierownika ośrodka pomocy społecznej lub innej jednostki organizacyjnej gminy do prowadzenia postępowania w sprawach z zakresu świadczenia wychowawczego.

Podkreślenia wymaga, że realizacja świadczenia wychowawczego w ośrodku pomocy społecznej nie może powodować nieprawidłowości w wykonywaniu zadań pomocy społecznej, a także nie może naruszać norm zatrudnienia pracowników socjalnych określonych w przepisach o pomocy społecznej.

Jeżeli chodzi o świadczenie wychowawcze realizowane w związku z koordynacją systemów zabezpieczenia społecznego, to właściwy w tym zakresie będzie marszałek województwa – to on, w tym przypadku, wydawał będzie decyzje w sprawach dotyczących świadczenia wychowawczego, a wypłacać świadczenie będzie gmina.

5. Postępowanie w sprawach przyznawania i wypłacania świadczenia wychowawczego

Ustalenie prawa do świadczenia wychowawczego oraz jego wypłata następują odpowiednio na wniosek matki, ojca, opiekuna prawnego dziecka albo opiekuna faktycznego dziecka. Do wniosku konieczne będzie dołączenie dokumentów potwierdzających spełnienie wymagań koniecznych do uzyskania prawa do świadczenia wychowawczego tj. w szczególności zaświadczenia lub oświadczenia o dochodach rodziny, zaświadczenia z sądu rodzinnego lub ośrodka adopcyjnego o prowadzonym postępowaniu sądowym w sprawie o przysposobienie dziecka (w przypadku opiekunów faktycznych), czy orzeczenie sądu rodzinnego o ustaleniu opiekuna prawnego dziecka (w przypadku opiekuna prawnego). Podkreślić należy, że dokumentów dotyczących dochodów rodziny nie będzie trzeba składać w przypadku gdy dana osoba nie będzie się ubiegać o przyznanie uprawnienia do świadczenia wychowawczego na pierwsze dziecko – bowiem tylko w przypadku gdy osoba uprawniona będzie chciała uzyskać świadczenie wychowawcze na pierwsze dziecko pod uwagę brany jest dochód rodziny. W przypadku drugiego i następnych dzieci dochód pozostaje bez znaczenia. Zatem jeżeli osoba uprawniona zdaje sobie sprawę, że nie spełni wymogu w zakresie kryterium dochodowego (tj. przekroczy odpowiednio próg 800 zł lub 1200 zł na osobę w rodzinie), wówczas żadne oświadczenia czy zaświadczenia o dochodach, w celu uzyskania prawa do świadczenia wychowawczego na drugie i następne dzieci, nie będzie potrzebna.

Szczegółowy sposób i tryb postępowania w sprawach o świadczenie wychowawcze oraz wzór wniosku o przyznanie tego świadczenia, a także załączników do wniosku, określony zostanie w rozporządzeniu ministra właściwego do spraw rodziny.

Projektowane niniejszą ustawą rozwiązania dostosowane są do informatyzacji. Oznacza to, że osoby uprawnione do świadczenia wychowawczego będą miały możliwość złożenia wniosku o jego przyznanie drogą elektroniczną. Nie będzie również konieczności

dołączania do wniosku szeregu zaświadczeń (np. dotyczących dochodów – organ właściwy bowiem będzie je pozyskiwał samodzielnie).

Prawo do świadczenia wychowawczego ustalane będzie na okres jednego roku – od dnia 1 października do dnia 30 września następnego roku. Wnioski o jego ustalenie będzie można składać od dnia 1 sierpnia danego roku. Świadczenie przyznawane będzie od miesiąca, w którym wpłynął wniosek wraz ze wszystkimi dokumentami. Wypłata świadczenia nastąpi nie później niż do ostatniego dnia miesiąca, za który zostało ono przyznane, chyba że wniosek zostanie złożony po 10 dniu miesiąca, wówczas świadczenie wychowawcze za dany miesiąc wypłacane będzie najpóźniej do ostatniego dnia miesiąca następującego po miesiącu, w którym złożono wniosek.

Jeżeli w stosunku do osoby ubiegającej się o świadczenie wychowawcze lub osoby pobierającej to świadczenie wystąpią wątpliwości dotyczące sprawowania opieki nad dzieckiem, organ właściwy będzie miał możliwość wystąpienia do kierownika ośrodka pomocy społecznej o przeprowadzenie rodzinnego wywiadu środowiskowego, o którym mowa w ustawie z dnia 12 marca 2004 r. o pomocy społecznej (Dz. U. z 2015 r. poz. 163, z późn. zm.), w celu weryfikacji tych wątpliwości. Z wnioskiem takim organ właściwy będzie mógł wystąpić również w przypadku powzięcia informacji o marnotrawieniu świadczenia wychowawczego lub wydatkowaniu go niezgodnie z przeznaczeniem. Organ właściwy będzie mógł także wystąpić do ośrodka pomocy społecznej o udzielenie informacji o okolicznościach uprawniających do świadczenia wychowawczego, marnotrawieniu tego świadczenia lub wydatkowaniu go niezgodnie z przeznaczeniem, jeżeli informacje te zostały ustalone w rodzinnym wywiadzie środowiskowym przeprowadzonym nie wcześniej niż 3 miesiące przed dniem otrzymania przez ośrodek pomocy społecznej wniosku o udzielenie informacji.

Wypłata świadczenia wychowawczego podlegać będzie wstrzymaniu, jeżeli osoba otrzymująca to świadczenie odmówi udzielenia lub nie udzieli w wyznaczonym terminie wyjaśnień co do okoliczności mających wpływ na prawo do tego świadczenia. Ponadto organ właściwy wstrzyma wypłatę, jeżeli osoba otrzymująca świadczenie wychowawcze nie podejmuje świadczenia wychowawczego przez trzy kolejne miesiące kalendarzowe.

Jeżeli świadczenie wychowawcze zostanie pobrane nienależnie, wówczas osoba która pobrała świadczenie obowiązana będzie do jego zwrotu wraz z ustawowymi odsetkami za zwłokę. Projektowana ustawa określa, że za nienależnie pobrane świadczenie wychowawcze uważa się:

- 1) świadczenie wychowawcze wypłacone mimo zaistnienia okoliczności powodujących ustanie lub zawieszenie prawa do świadczenia wychowawczego albo wstrzymanie wypłaty świadczenia wychowawczego, jeżeli osoba pobierająca to świadczenie była pouczona o braku prawa do jego pobierania;
- 2) świadczenie wychowawcze przyznane lub wypłacone na podstawie fałszywych zeznań lub dokumentów albo w innych przypadkach świadomego wprowadzenia w błąd przez osobę pobierającą to świadczenie;
- 3) świadczenie wychowawcze wypłacone w przypadku gdy marszałek województwa ustali, że mają zastosowanie przepisy o koordynacji systemów zabezpieczenia społecznego, za okres od dnia, w którym osoba stała się uprawniona do świadczenia wychowawczego w innym państwie w związku ze stosowaniem przepisów o koordynacji systemów zabezpieczenia społecznego, do dnia wydania decyzji o uchyleniu decyzji przyznającej świadczenie wychowawcze;
- 4) świadczenie wychowawcze przyznane na podstawie decyzji, której następnie stwierdzono nieważność z powodu jej wydania bez podstawy prawnej lub z rażącym naruszeniem prawa albo świadczenie wychowawcze przyznane na podstawie decyzji, która została następnie uchylona w wyniku wznowienia postępowania i osobie odmówiono prawa do świadczenia wychowawczego;
- 5) świadczenie wychowawcze wypłacone osobie innej niż osoba, która została wskazana w decyzji przyznającej świadczenie wychowawcze, z przyczyn niezależnych od organu, który wydał tę decyzję.

Należy jednak podkreślić, że organ właściwy, jeżeli zachodzą szczególnie uzasadnione okoliczności dotyczące sytuacji rodziny, będzie mógł umorzyć kwoty nienależnie pobranego świadczenia wychowawczego łącznie z odsetkami w całości lub w części, odroczyć termin płatności albo rozłożyć na raty.

6. Weryfikacja wysokości kryterium dochodowego i świadczenia wychowawczego

Kryteria dochodowe uprawniające do świadczenia wychowawczego na pierwsze dziecko (odpowiednio 800 zł i 1200 zł) podlegać będą weryfikacji co 3 lata (pierwsza weryfikacja będzie dokonywana w dniu 1 października 2019 r.).

Weryfikacja opierać się będzie na wynikach badań Instytutu Pracy i Spraw Socjalnych dotyczących poziomu minimum socjalnego.

W roku, w którym przeprowadzana będzie się weryfikacja, Rada Ministrów, przedstawiać będzie Radzie Dialogu Społecznego propozycje wysokości kwot kryterium dochodowego, wyniki badań Instytutu Pracy i Spraw Socjalnych dotyczących poziomu minimum socjalnego, informację o realizacji świadczenia wychowawczego za okres od poprzedniej weryfikacji, w tym liczbę osób otrzymujących świadczenie wychowawcze oraz wydatki na ten cel w poszczególnych latach oraz informację o sytuacji dochodowej rodzin posiadających dzieci na utrzymaniu. Po otrzymaniu tych propozycji i informacji Rada Dialogu Społecznego uzgadniać będzie, w terminie do dnia 15 czerwca danego roku kalendarzowego, wysokość kwot kryterium dochodowego. Jeżeli w tym terminie Rada Dialogu Społecznego nie uzgodni wysokości kwot kryterium dochodowego, wówczas kwoty te zostaną określone przez Radę Ministrów w rozporządzeniu. Kwoty określone w rozporządzeniu Rady Ministrów nie będą mogły być niższe niż te, które Rada Ministrów przedstawiła w swojej propozycji skierowanej do Rady Dialogu Społecznego.

W odniesieniu do wysokości kwoty świadczenia wychowawczego projekt przewiduje odmienny mechanizm – daje Radzie Ministrów możliwość podniesienia tej kwoty w drodze rozporządzenia. Rada Ministrów w tym zakresie ma brać pod uwagę prognozowany średnioroczny wskaźnik cen towarów i usług konsumpcyjnych ogółem, przyjęty w ustawie budżetowej na dany rok kalendarzowy.

Ponadto zakłada się, że po upływie 3 lat od dnia wejścia projektowanej ustawy w życie, Rada Ministrów dokona oceny skutków jej obowiązywania. Na podstawie tej oceny Rada Ministrów przedstawi propozycje wprowadzenia stałego mechanizmu wzrostu zarówno kwoty świadczenia wychowawczego, jak i kryteriów dochodowych.

7. Zmiany w innych ustawach

Projektowana ustawa przewiduje zmiany w następujących ustawach:

- 1) ustawie z dnia 17 listopada 1964 r. – Kodeks postępowania cywilnego (Dz. U. z 2014 r. poz. 101, z późn. zm.);
- 2) ustawie z dnia 17 czerwca 1966 r. o postępowaniu egzekucyjnym w administracji (Dz. U. z 2014 r. poz. 1619, z późn. zm.);
- 3) ustawie z dnia 26 lipca 1991 r. o podatku dochodowym od osób fizycznych (Dz. U. z 2012 r. poz. 361, z późn. zm.);

- 4) ustawie z dnia 27 sierpnia 1997 r. o rehabilitacji zawodowej i społecznej oraz zatrudnianiu osób niepełnosprawnych (Dz. U. z 2011 r. Nr 127, poz. 721, z późn. zm.);
- 5) ustawie z dnia 29 sierpnia 1997 r. – Ordynacja podatkowa (Dz. U. z 2015 r. poz. 613, z późn. zm.);
- 6) ustawie z dnia 21 czerwca 2001 r. o dodatkach mieszkaniowych (Dz. U. z 2013 r. poz. 966, z późn. zm.);
- 7) ustawę z dnia 28 listopada 2003 r. o świadczeniach rodzinnych (Dz. U. z 2015 r. poz. 114, z późn. zm.);
- 8) ustawie z dnia 12 marca 2004 r. o pomocy społecznej;
- 9) ustawie z dnia 16 listopada 2006 r. o opłacie skarbowej (Dz. U. z 2015 r. poz. 783, z późn. zm.);
- 10) ustawie z dnia 27 sierpnia 2009 r. o finansach publicznych (Dz. U. z 2013 r. poz. 885, z późn. zm.);
- 11) ustawie z dnia 7 września 2007 r. o pomocy osobom uprawnionym do alimentów (Dz. U. z 2015 r. poz. 859, z późn. zm.);
- 12) ustawie z dnia 9 czerwca 2011 r. o wspieraniu rodziny i systemie pieczy zastępczej (Dz. U. z 2015 r. poz. 332, z późn. zm.).

Ad. 1 i 2.

Zmiana przewiduje, że świadczenie wychowawcze, podobnie jak inne świadczenia o charakterze socjalnym, nie będzie podlegać egzekucji.

Ad. 3.

Na mocy tej zmiany świadczenie wychowawcze będzie wolne od podatku dochodowego od osób fizycznych.

Ad. 4 i Zmiany mają na celu dostosowanie rozwiązań wynikających z projektowanej ustawy do informatyzacji.

Ad. 5.

Art. 299 § 1 w zw. z § 3 oraz art. 299 § 4 ustawy z dnia 29 sierpnia 1997 r. – Ordynacja podatkowa przewiduje, że organy podatkowe udostępniają informacje zawarte w aktach spraw podatkowych oraz informacje o numerach rachunków bankowych określonym organom i osobom. Projektowana zmiana przewiduje, że informacje te udostępniane będą również wójtom, burmistrzom, prezydentom miast lub marszałkom województw w zakresie

prowadzonych postępowań o przyznanie świadczenia wychowawczego. Jest to rozwiązanie analogiczne do funkcjonującego w odniesieniu do innych świadczeń o charakterze socjalnym.

Ad. 6.

Zmiany w ustawie z dnia 21 czerwca 2001 r. o dodatkach mieszkaniowych przewidują, że świadczenie wychowawcze nie będzie wliczane do dochodu przy ustalaniu prawa do dodatku energetycznego.

Ad. 7.

W ustawie z dnia 28 listopada 2003 r. o świadczeniach rodzinnych proponuje się zmiany w zakresie wywiadów weryfikujących, czy osoba ubiegająca się o świadczenia rodzinne samotnie wychowuje dziecko oraz czy osoby ubiegające się (pobierające) świadczenie pielęgnacyjne albo zasiłek dla opiekuna spełniają wymagania konieczne do uzyskania (pobierania) tych świadczeń. Obecnie ustawa z dnia 28 listopada 2003 r. o świadczeniach rodzinnych przewiduje, że jeżeli w stosunku do osoby ubiegającej się o świadczenia rodzinne wystąpią wątpliwości co do samotnego wychowywania dziecka organ właściwy może przeprowadzić wywiad. Organ właściwy może również zwrócić się do kierownika ośrodka pomocy społecznej o przeprowadzenie rodzinnego wywiadu środowiskowego, o którym mowa w przepisach o pomocy społecznej. Wydaje się, że dwa narzędzia weryfikacji uprawnień (tj. wywiad z przepisów o świadczeniach rodzinnych i wywiad z przepisów o pomocy społecznej) są niecelowe. Dlatego proponuje się pozostawienie jedynie jednego narzędzia – rodzinnego wywiadu środowiskowego, o którym mowa w przepisach o pomocy społecznej. Dodatkowo doprecyzowane zostały przepisy wskazujące cele, dla których wywiad ma być przeprowadzany.

Pozostałe zmiany w ustawie z dnia 28 listopada 2003 r. o świadczeniach rodzinnych mają charakter precyzujący – konieczność ich wprowadzenia wynika z faktu, że projektowana ustawa o pomocy państwa w wychowywaniu dzieci jest systemowo spójna z ustawą z dnia 28 listopada 2003 r. o świadczeniach rodzinnych. Zatem w celu wyeliminowania wątpliwości interpretacyjnych należy ukształtować przepisy obu ustaw w sposób spójny.

Ad. 8.

Zmiany ustawy z dnia 12 marca 2004 r. o pomocy społecznej mają na celu dostosowanie rozwiązań wynikających z projektowanej ustawy do informatyzacji. Wprowadza się także zmiany będące konsekwencją wyżej wskazanych zmian w ustawie z dnia 28 listopada 2003 r. o świadczeniach rodzinnych dotyczących rodzinnego wywiadu środowiskowego.

Ponadto projektowane rozwiązania przewidują, że świadczenie wychowawcze nie będzie wliczane do dochodu przy ustalaniu prawa do świadczeń z pomocy społecznej.

Ad. 9.

Projektowana zmiana przewiduje, że opłacie skarbowej nie będzie podlegać dokonanie czynności urzędowej, wydanie zaświadczenia i zezwolenia (pozwolenia, koncesji) albo złożenie dokumentu stwierdzającego udzielenie pełnomocnictwa lub prokury albo jego odpisu, wypisu lub kopii w sprawach z zakresu świadczenia wychowawczego. Rozwiązanie to jest analogiczne do innych rozwiązań z zakresu świadczeń socjalnych.

Ad. 10.

Art. 50 ustawy z dnia 27 sierpnia 2009 r. o finansach publicznych stanowi, że w przyjmowanych przez Radę Ministrów projektach ustaw, których skutkiem finansowym może być zmiana poziomu wydatków jednostek sektora finansów publicznych w stosunku do wielkości wynikających z obowiązujących przepisów, określa się w treści projektu maksymalny limit tych wydatków wyrażony kwotowo, na okres 10 lat budżetowych wykonywania ustawy, oddzielnie dla każdego roku, poczynając od pierwszego roku planowanego wejścia w życie ustawy. Jednocześnie taki projekt ustawy ma zawierać mechanizmy korygujące, mające zastosowanie w przypadku przekroczenia lub zagrożenia przekroczenia przyjętego na dany rok budżetowy maksymalnego limitu wydatków. Dodatkowo w projekcie ma być określony właściwy organ, który monitoruje wykorzystanie limitu wydatków na wykonywanie zadania publicznego przez jednostki sektora finansów publicznych oraz odpowiada za wdrożenie mechanizmów korygujących.

Z obowiązku wprowadzenia powyższych regulacji zwolnione są m. in. projekty z zakresu świadczeń rodzinnych.

Jak już wskazano powyżej projektowana ustawa jest systemowo spójna z ustawą z dnia 28 listopada 2003 r. o świadczeniach rodzinnych, a projektowane świadczenie wychowawcze jest świadczeniem, które, podobnie jak większość świadczeń rodzinnych, kierowane jest do rodzin mających dzieci na utrzymaniu. Dlatego konieczne jest dokonanie takich zmian w ustawie z dnia 27 sierpnia 2009 r. o finansach publicznych, które z wprowadzania omówionych regulacji wynikających z art. 50 tej ustawy zwolnią również projekty ustaw dotyczące świadczenia wychowawczego.

Ad. 11.

Projektowane zmiany w ustawie z dnia 7 września 2007 r. o pomocy osobom uprawnionym do alimentów są zmianami doprecyzowującymi – tak, aby ustawa ta była

spójna z ustawą z dnia 28 listopada 2003 r. o świadczeniach rodzinnych, do której odnosi się w zakresie katalogu dochodów. Ponadto zmiany mają na celu dostosowanie rozwiązań wynikających z projektowanej ustawy do informatyzacji (podobnie jak zmiany w ustawie z dnia 27 sierpnia 1997 r. o rehabilitacji zawodowej i społecznej oraz zatrudnianiu osób niepełnosprawnych a także w ustawie z dnia 12 marca 20014 r.).

Ad. 12.

Projektowana ustawa zakłada również, że świadczenie o podobnym charakterze do wprowadzanego świadczenia wychowawczego będzie przysługiwało rodzinom zastępczym i osobom prowadzącym rodzinne domy dziecka. W związku z tym proponuje się, wprowadzenie – w ustawie z dnia 9 czerwca 2011 r. o wspieraniu rodziny i systemie pieczy zastępczej – dodatku wychowawczego, w wysokości 500 zł miesięcznie, przysługującego na umieszczone w rodzinnej pieczy zastępczej dziecko, w wieku do ukończenia 18. roku życia. Dodatek ten podobnie jak świadczenie wychowawcze będzie finansowany z budżetu państwa. Realizacja tego dodatku zatem stanowić będzie dla powiatu zadania z zakresu administracji rządowej.

8. Obowiązek sprawozdawczy Rady Ministrów

Projektowana ustawa nakłada na Radę Ministrów obowiązek przedstawienia corocznie Sejmowi i Senatowi, w terminie do dnia 30 września każdego roku, sprawozdania z realizacji ustawy za rok poprzedni. Obowiązek sprawozdawczy z realizacji ustawy znajduje się również w innych aktach prawnych z zakresu polityki rodzinnej (np. w ustawie z dnia 4 lutego 2011 r. o opiece nad dziećmi w wieku do lat 3 (Dz. U. z 2013 r. poz. 1457, z późn. zm.), czy w ustawie z dnia 9 czerwca 2011 r. o wspieraniu rodziny i systemie pieczy zastępczej (Dz. U. z 2015 r. poz. 332, z późn. zm.) i stanowi rozwiązanie, który w sposób kompleksowy pozwala podsumować roczne funkcjonowanie funkcjonujących rozwiązań, a – w razie potrzeby – podjąć stosowne kroki służące lepszej realizacji celów danej ustawy. Projekt zakłada, że pierwsze sprawozdanie zostanie przedstawione Sejmowi i Senatowi do dnia 30 września 2018 r. (za okres od dnia wejścia w życie projektowanej ustawy do dnia 31 grudnia 2017 r.).

9. Rozwiązania w okresie przejściowym

Jak już omówiono powyżej okres, na który ustalane będzie prawo do świadczenia wychowawczego, rozpoczynał się będzie w dniu 1 października i kończył w dniu 30 września następnego roku. Kierując się koniecznością jak najpilniejszego wdrożenia projektowanej ustawy przewiduje się, że pierwszy okres na który ustalane będzie prawo do świadczenia wychowawczego rozpocznie się z dniem wejścia w życie ustawy i skończy dnia 30 września 2017 r. Rozwiązanie to jest korzystne nie tylko z punktu widzenia rodzin, do których kierowane jest świadczenie wychowawcze, ale również z punktu widzenia gmin, które świadczenie wychowawcze będą realizować, bowiem nie będą musiały dwukrotnie w roku 2016 ustalać prawa do tego świadczenia – następny, już „właściwy” okres, na który ustalane będzie prawo do świadczenia wychowawczego, rozpocznie się dopiero w dniu 1 października 2017 r.

Ustalając prawo na ww. pierwszy okres, brany ma być pod uwagę dochód rodziny z roku 2014 r. (oczywiście tylko w odniesieniu do osób ubiegających się o świadczenie wychowawcze na pierwsze dziecko). Regulacja ta podyktowana jest faktem, że rzeczywista wysokość dochodu rodziny za rok 2015 znana będzie dopiero pod koniec sierpnia 2016 r. Do tej daty bowiem organy podatkowe mają czas do rozliczenia zeznań podatkowych.

Jednocześnie niezbędne jest wzięcie pod uwagę możliwości realizacyjnych gmin w stosunku do liczby osób, które zgłoszą się z wnioskami o przyznanie im uprawnienia do świadczenia wychowawczego. Aby nie doszło do sytuacji, w której gmina nie jest w stanie w okresie początkowym przyjąć wszystkich wniosków, zaproponowano aby osoby ubiegające się o świadczenie wychowawcze w pierwszym okresie mogły składać wnioski przez okres trzech miesięcy od dnia wejścia w życie projektowanej ustawy bez skutku w postaci utraty prawa do tego świadczenia za poprzednie miesiące. Przepisy materialne bowiem przewidują, że świadczenie wychowawcze przysługuje od miesiąca złożenia wniosku – w okresie przejściowym zasada ta jest wyłączona na okres trzech miesięcy. Ponadto, aby umożliwić gminom prawidłowe zrealizowanie złożonych wniosków, przewiduje się, że będą one miały, w okresie początkowym, trzy miesiące na ustalenie prawa do świadczenia wychowawczego i wypłatę tego świadczenia.

Ponadto, aby ustawa mogła być sprawnie i rzetelnie wdrożona, zakłada się odpowiedni okres *vacatio legis* – ustawa ma wejść w życie pierwszego dnia miesiąca następującego po upływie miesiąca od dnia ogłoszenia. W tym okresie gminy i województwa

mają za zadanie zorganizować (lub utworzyć) jednostki organizacyjne, które od dnia wejścia w życie ustawy zaczną przyjmować wnioski. Na ten cel otrzymają stosowane środki finansowe, które zobowiązany będzie przekazać, za pośrednictwem wojewodów, minister właściwy do spraw finansów publicznych (wysokość środków finansowych będzie uzgodniona z ministrem właściwym do spraw rodziny).

Problematyka regulowana w ustawie jest zgodna z przepisami prawa Unii Europejskiej i nie podlega obowiązkowi przedstawienia właściwym instytucjom i organom Unii Europejskiej.

Projekt ustawy nie podlega procedurze notyfikacji aktów prawnych, określonej w przepisach rozporządzenia Rady Ministrów z dnia 23 grudnia 2002 r. w sprawie sposobu funkcjonowania krajowego systemu notyfikacji norm i aktów prawnych (Dz. U. Nr 239, poz. 2039 oraz z 2004 r. Nr 65, poz. 597), gdyż nie zawiera przepisów technicznych.

Projekt ustawy został udostępniony w Biuletynie Informacji Publicznej Rządowego Centrum Legislacji, zgodnie z § 52 ust. 1 uchwały nr 190 Rady Ministrów z dnia 29 października 2013 r. – Regulamin pracy Rady Ministrów (M.P. poz. 979) oraz w Biuletynie Informacji Publicznej Ministerstwa Pracy i Polityki Społecznej, zgodnie z art. 5 ustawy z dnia 7 lipca 2005 r. o działalności lobbingowej w procesie stanowienia prawa (Dz. U. Nr 169, poz. 1414, z późn. zm.).

<p>Nazwa projektu Ustawa o pomocy państwa w wychowywaniu dzieci</p> <p>Ministerstwo wiodące i ministerstwa współpracujące Ministerstwo Rodziny, Pracy i Polityki Społecznej</p> <p>Osoba odpowiedzialna za projekt w randze Ministra, Sekretarza Stanu lub Podsekretarza Stanu Minister Elżbieta Rafalska</p> <p>Kontakt do opiekuna merytorycznego projektu Olgierd Podgórski Dyrektor Departamentu Polityki Rodzinnej Ministerstwa Rodziny, Pracy i Polityki Społecznej, tel. 5290662</p>	<p>Data sporządzenia 22 grudnia 2015 r.</p> <p>Źródło: Expose Premiera</p> <p>Nr w wykazie prac: UA7</p>
---	---

OCENA SKUTKÓW REGULACJI

1. Jaki problem jest rozwiązywany?

Projekt ustawy ma na celu przede wszystkim pomoc dla rodzin wychowujących dzieci oraz przeciwdziałanie spadkowi demograficznemu w Polsce, poprzez przyznanie tym rodzinom nowego świadczenia wychowawczego. Od ponad 25 lat niska liczba urodzeń nie gwarantuje prostej zastępowalności pokoleń; od 1989 r. utrzymuje się okres depresji urodzeniowej. W 2013 r. współczynnik dzietności ogólnej wyniósł 1,26, co oznacza, że na 100 kobiet w wieku rozrodczym (15-49 lat) przypadało 126 urodzonych dzieci (w miastach – 118 na wsi – 137). Od lat dziewięćdziesiątych XX w. wartość współczynnika dzietności ogólnej kształtuje się poniżej 2, podczas gdy wielkość optymalna - określana jako korzystna dla stabilnego rozwoju demograficznego – to 2,10-2,15, tj. gdy na 100 kobiet w wieku 15-49 lat przypada średnio 210-215 urodzonych dzieci. Ponadto, wraz z postępującym spadkiem demograficznym powiększa się liczba osób żyjących w ubóstwie ekonomicznym.

Projektowana ustawa kierowana jest do rodzin mających na utrzymaniu dzieci, a jej celem jest przede wszystkim częściowe pokrycie wydatków związanych z zaspokojeniem potrzeb życiowych i wychowywaniem dzieci. Wykształcenie i przygotowanie do życia dzieci wiąże się z dużym obciążeniem finansowym dla osób, u których pozostają one na utrzymaniu, w szczególności w rodzinach wieloosobowych. W związku z powyższym, rodziny często napotykać bariery ekonomiczne związane z wielkością dochodu. Niezbędne jest więc wprowadzenie takich rozwiązań, które umożliwią ich wyeliminowanie lub istotne zmniejszenie. Projektowana ustawa pozwoli zmniejszyć istniejące obecnie ekonomiczne ograniczenia, w szczególności wśród młodych ludzi decydujących się na posiadanie potomstwa, zwłaszcza drugiego i kolejnego dziecka.

2. Rekomendowane rozwiązanie, w tym planowane narzędzia interwencji, i oczekiwany efekt

Projektowana ustawa wprowadza pomoc ekonomiczną w postaci świadczenia wychowawczego skierowaną do rodzin wychowujących dzieci do lat 18., która ma na celu ograniczenie ubóstwa oraz zmianę trendu demograficznego w Polsce. Comiesięczne świadczenie wychowawcze w wysokości 500 zł, obejmujące istotną część dzieci do lat 18., powinno spełnić oba te cele. Świadczenie to obejmie swoim zakresem:

- część dzieci będących „pierwszym dzieckiem” – zakres tego uprawnienia zależeć będzie od spełnienia kryterium dochodowego w wysokości 800 zł (1200 zł w przypadku dziecka niepełnosprawnego),
- ogół dzieci będących drugim i kolejnym dzieckiem – bez zastosowania kryterium dochodowego.

3. Jak problem został rozwiązany w innych krajach, w szczególności krajach członkowskich OECD/UE?

Świadczenia wypłacane rodzicom lub opiekunom w związku z wychowywaniem dzieci są przewidziane w ustawodawstwie wszystkich państw członkowskich Unii Europejskiej i stanowią odrębny dział zabezpieczenia społecznego obejmujący szeroko rozumiane świadczenia rodzinne.

Co do zasady można wyróżnić trzy modele wsparcia rodziców w wychowywaniu dzieci: powszechny (adresowany do wszystkich rodziców i opiekunów bez względu na dochody), różnicujący (głównie w oparciu o ocenę sytuacji dochodowej) oraz mieszany (powszechny z dodatkowym wsparciem rodzin o najniższych dochodach).

Regulacje prawne dotyczące świadczeń związanych z wychowaniem i wyrównywaniem kosztów utrzymania dzieci w poszczególnych państwach członkowskich UE wykazuje znaczne zróżnicowanie, zarówno co do zakresu świadczeń, warunków ich nabycia, wymiaru, zasad finansowania, jak i innych elementów konstrukcji. Jednakże w niektórych państwach istnieją rozwiązania o charakterze podobnym do projektowanego świadczenia wychowawczego:

Francja

Rodzicom z dwójką lub większą liczbą dzieci, niezależnie od osiąganego dochodu, przysługuje zasiłek na drugie wychowywane dziecko (*Allocations Familiales*) w wysokości:

- na 2 dzieci – 129,35 euro;
- na 3 dzieci – 295,05 euro;
- na 4 dzieci – 460,77 euro;
- na każde następne dziecko – 165,72 euro;
- dodatkowo na każde dziecko + 14 lat – 64,67 euro.

Kwoty zasiłków ulegają podwyższeniu po osiągnięciu przez dzieci w wieku 11, 14 i 16 lat. Rodzinom spełniającym kryterium dochodowe z co najmniej trójką dzieci w wieku od 3 do 21 lat przysługuje dodatkowy zasiłek w wysokości 164,53

euro miesięcznie. Oprócz opisanych zasiłków istnieje wiele dodatkowych świadczeń, jak np. dopłaty do mieszkań, zasiłki dla dzieci uczęszczających do szkół, zasiłki dla sierot, dla rodziców osób niepełnosprawnych. Są one zwykle uzależnione od kryterium dochodowego.

Irlandia

Świadczenia w Irlandii wypłacane są rodzicom lub opiekunom dzieci w wieku do 16. roku życia (do 18 roku życia, jeśli dziecko kontynuuje edukację w trybie dziennym lub jest zarejestrowane w urzędzie do spraw szkoleń i zatrudnienia i bierze udział w szkoleniach lub jest niepełnosprawne). Obywatele UE, Europejskiego Obszaru Gospodarczego (EEA) oraz Szwajcarii pracujący w Irlandii muszą spełniać warunek stałego zamieszkania. Świadczenie przysługuje również w przypadku, gdy taki pracownik staje się bezrobotny i pobiera zasiłek dla osób poszukujących pracy. Warunkiem otrzymywania zasiłku przez obywateli państw trzecich (tj. spoza UE i EEA) jest stałe zameldowanie na terytorium Irlandii.

Świadczenie za jedno dziecko przysługuje miesięcznie w wysokości 135 euro, dwójkę – 270 euro, trójkę – 405 euro, czwórkę – 540 euro, piątkę – 675 euro, szóstkę – 810 euro, siódmkę – 945 euro i ósemkę - 1080 euro. Samotni rodzice mogą również ubiegać się także o dodatek w wysokości 95,23 euro tygodniowo.

Natomiast dla rodzin najuboższych przysługuje również dodatek rodzinny (*Family Income Supplement - FIS*). Jest on cotygodniowym, wolnym od podatku świadczeniem dostępnym dla osób zatrudnionych mających dzieci. Daje on dodatkową pomoc dla osób otrzymujących niskie zarobki. Aby móc ubiegać się o ten dodatek należy być pracownikiem. FIS naliczany jest od podstawy 60% pomiędzy limitem przychodów dla rodziny danej wielkości i dochodu podlegającego opodatkowaniu osoby (osób) wychowującej (-ych) dziecko (dzieci).

Niemcy

W Niemczech zasiłek na dziecko (*Kindergeld*) przysługuje na każde dziecko do 18. roku życia niezależnie od dochodów w rodzinie. Może być również wypłacany do 21. roku życia dziecka w przypadku, gdy nie podjęło ono pracy, lub do wieku 25 lat, gdy studiuje lub uczy się zawodu. Zasiłek ten przysługuje bez limitu wiekowego w przypadku, gdy dziecko jest niepełnosprawne w stopniu uniemożliwiającym samodzielne funkcjonowanie. Wysokość zasiłku wynosi 184 euro miesięcznie na pierwsze i drugie dziecko, 190 euro na trzecie i po 215 euro miesięcznie na czwarte i każde kolejne dziecko. Ponadto w celu zapobieżenia spadkowi poziomu życia, rodzinom o najniższych dochodach przysługuje dodatek na dziecko *Kinderzuschlag* w wysokości 140 euro miesięcznie. Ma on, wraz z zasiłkiem na dziecko, pokrywać przeciętne potrzeby dzieci, pomóc w ich wychowaniu i zapobiegać występowaniu ubóstwa wśród dzieci. Rodzice samotnie wychowujący dzieci otrzymują dodatkowo 100 euro miesięcznie.

Szwecja

W Szwecji wszystkim rodzinom (bez względu na kryterium dochodowe) przysługuje od 2011 r. miesięczny zasiłek na dzieci (do lat 16 lub do lat 20, jeśli dziecko się uczy) w wysokości 1050 szwedzkich koron (około 114 euro) na każde dziecko. Rodzinom z dwójką lub większą liczbą dzieci dodatkowo wypłacane są zasiłki rodzinne, których wysokość rośnie z każdym kolejnym dzieckiem: 100 szwedzkich koron (około 11 euro) na drugie dziecko, 454 szwedzkich koron (około 50 euro) na trzecie dziecko. Zasiłki te są zwolnione z podatku. Rodziny w trudnej sytuacji finansowej otrzymują dodatkowe, odpowiednie do ich potrzeb formy wsparcia (np. dodatek mieszkaniowy).

Węgry

Zasiłek na dziecko (*Családi pótlék*) na Węgrzech przysługuje rodzicom (obywatelom i niektórym rezydentom) do 18. roku życia dziecka na czas obowiązkowej nauki szkolnej, z możliwością przedłużenia do 23. roku, pod warunkiem, że kontynuuje ono naukę lub szkolenie zawodowe. Zasiłki rodzinne na dzieci są powszechne, otrzymują je wszystkie dzieci bez względu na dochody rodziców. Miesięczne świadczenie dla rodziny z jednym dzieckiem wynosi 12 200 forintów (ok. 40 euro), dwójką - 14 800 (ok. 48 euro), trójką i więcej - 16 000 forintów (ok. 52 euro). Samotni rodzice mogą liczyć na dodatkowe 1000-1500 forintów (3-5 euro) miesięcznie, zależnie od liczby dzieci.

4. Podmioty, na które oddziałuje projekt

Grupa	Wielkość	Źródło danych	Oddziaływanie
Rodziny z dziećmi	2 734 tys. w 2016 r. do 2 781 tys. rodzin w 2023 r	Szacunek na podstawie danych GUS, BBDG2014, prognoza MPiPS	Wzrost liczby urodzeń, Poprawa sytuacji materialnej poprzez wzrost dochodów (świadczenie wychowawcze)
Organy właściwe gmin	2480 gmin	Dane administracyjne	Wypłata nowych świadczeń, obsługa wniosków o świadczenia.

5. Informacje na temat zakresu, czasu trwania i podsumowanie wyników konsultacji

Projekt ustawy został przesłany na podstawie art. 8 ustawy z dnia 6 maja 2005 r. o Komisji Wspólnej Rządu i Samorządu Terytorialnego oraz o przedstawicielach Rzeczypospolitej Polskiej w Komitecie Regionów Unii Europejskiej (Dz. U. Nr 90, poz. 759) do zaopiniowania przez Komisję Wspólną Rządu i Samorządu Terytorialnego, a także do konsultacji z następującymi partnerami społecznymi:

- 1) na podstawie art. 19 ustawy z dnia 23 maja 1991 r. o związkach zawodowych (Dz. U. z 2001 r. Nr 79, poz. 854, z późn. zm.) do:

- a) Forum Związków Zawodowych,
- b) Ogólnopolskiego Porozumienia Związków Zawodowych,
- c) NSZZ „Solidarność”;
- 2) na podstawie art. 16 ustawy z dnia 23 maja 1991 r. o organizacjach pracodawców (Dz. U. Nr 55, poz. 235, z późn. zm.) do:
 - a) Pracodawców Rzeczypospolitej Polskiej,
 - b) Konfederacji Lewiatan,
 - c) Związku Rzemiosła Polskiego,
 - d) Związku Pracodawców Business Centre Club.

Ponadto na podstawie art. 5 ustawy z dnia 24 lipca 2015 r. o Radzie Dialogu Społecznego i innych instytucjach dialogu społecznego (Dz. U. poz. 1240) projekt został przesłany do Rady Dialogu Społecznego.

Projektowana ustawa została przekazana także do Rady Legislacyjnej, Zakładu Ubezpieczeń Społecznych oraz Kasy Rolniczego Ubezpieczenia Społecznego.

6. Wpływ na sektor finansów publicznych

(ceny stałe z r.)	Skutki w okresie 10 lat od wejścia w życie zmian [mln zł]												
	0	1	2	3	4	5	6	7	8	9	10	Łącznie (0-10)	
Dochody ogółem	0	0	0	0	0	0	0	0	0	0	0	0	0
budżet państwa	0	0	0	0	0	0	0	0	0	0	0	0	0
JST	0	0	0	0	0	0	0	0	0	0	0	0	0
pozostałe jednostki	0	0	0	0	0	0	0	0	0	0	0	0	0
Wydatki ogółem	17271	22970	22927	22896	22954	22983	22977	22916	22794	22590	22279	245557	
budżet państwa, w tym:	17271	22970	22927	22896	22954	22983	22977	22916	22794	22590	22279	245557	
<i>na dzieci w rodzinnej pieczy zastępczej</i>	215	287	287	287	287	287	287	287	287	287	287	3085	
JST	0	0	0	0	0	0	0	0	0	0	0	0	
pozostałe jednostki	0	0	0	0	0	0	0	0	0	0	0	0	
Saldo ogółem	-17271	-22970	-22927	-22896	-22954	-22983	-22977	-22916	-22794	-22590	-22279	-245557	
budżet państwa, w tym	-17271	-22970	-22927	-22896	-22954	-22983	-22977	-22916	-22794	-22590	-22279	-245557	
<i>na dzieci w rodzinnej pieczy zastępczej</i>	-215	-287	-287	-287	-287	-287	-287	-287	-287	-287	-287	-3085	
JST	0	0	0	0	0	0	0	0	0	0	0	0	
pozostałe jednostki	0	0	0	0	0	0	0	0	0	0	0	0	

Źródła finansowania	Budżet państwa
Dodatkowe informacje, w tym wskazanie źródeł danych i przyjętych do obliczeń założeń	<p>Założenia: Dla roku 2016 do obliczeń przyjęto obowiązywanie ustawy przez okres 9 miesięcy.</p> <p>Wydatki:</p> <p>Budżet państwa – szczegółowe dane w załączniku nr 1. – wydatki stanowią iloczyn liczby świadczeniobiorców (dzieci) i kwoty świadczenia w ciągu roku. Jednocześnie w obliczeniu kosztów zostało uwzględnione pomniejszenie o dzieci urodzone przez matki do 18 roku życia (3,4 tys. urodzeń) oraz o dzieci które przed 18 rokiem życia weszły w związek małżeński (500 dzieci), a także o dzieci znajdujące się w pieczy zastępczej (63,8 tys. dzieci).</p> <p>Wydatki powiększono o świadczenia wypłacane w ramach koordynacji systemów zabezpieczenia społecznego (10 tys. świadczeń miesięcznie) oraz o świadczenia związane ze zwiększoną liczbą zezwoleń na pracę w Polsce dla obcokrajowców (19,2 tys. świadczeń miesięcznie) a także o świadczenia, bez kosztów obsługi, na dzieci w rodzinnej pieczy zastępczej (48 tys. dzieci).</p> <p>Liczba urodzeń została oszacowana ekspercko oraz na podstawie prognozy GUS (wariant wysoki) z uwzględnieniem wpływu proponowanego rozwiązania na liczbę urodzeń, co wiąże się z sumarycznym wzrostem ich liczby w ciągu 10 lat o 278 tys.</p> <p>Liczba rodzin oszacowana na podstawie NSP 2011 z uwzględnieniem danych administracyjnych i zmniejszeniem liczby rodzin z 3 i więcej dzieci na korzyść liczby rodzin z 1 i 2 dzieci,</p>

	<p>z założeniem kontynuacji trendu w latach kolejnych. Liczba rodzin uprawnionych do świadczeń wynosi:</p> <ul style="list-style-type: none"> - z 1 dzieckiem - 807 tys., - z 2 dziećmi - 1 600 tys., - 3 dzieci - 267 tys., - 4 i więcej dzieci - 60 tys. <p>Założono, na podstawie BBDG2014, że liczba rodzin otrzymujących świadczenie na pierwsze dziecko stanowić będzie 31% populacji rodzin z dziećmi do 18 roku życia.</p> <p>Założono koszty obsługi w wysokości 2% kwoty dotacji przekazanych do JST.</p> <p>Budżet ministra właściwego do spraw rodziny wymaga zwiększenia o środki finansowe na dokonanie zmian w centralnej aplikacji statystycznej, w wysokości 900 tys. (prawa autorskie w pierwszym roku) i 100 tys. (utrzymanie w latach kolejnych).</p> <p>Wprowadzenie nowego świadczenia wymagać będzie zmian w systemach informatycznych związanych z Projektem Emp@tia, które sfinansowane będą w ramach środków przeznaczonych na realizację (utrzymanie) projektu.</p> <p>W związku ze zwiększonymi transferami do rodzin przewiduje się wystąpienie pozytywnych efektów tzw. kolejnych rund zmniejszających bezpośredni, negatywny dla sektora finansów publicznych, efekt wprowadzenia ustawy. Przepuszczalny pozytywny efekt może mieścić się w przedziale wielkości ok. 1 do 2 mld zł.</p>
--	--

7. Wpływ na konkurencyjność gospodarki i przedsiębiorczość, w tym funkcjonowanie przedsiębiorców oraz na rodzinę, obywateli i gospodarstwa domowe

		Skutki						
Czas w latach od wejścia w życie zmian		0	1	2	3	5	10	Łącznie (0-10)
W ujęciu pieniężnym (w mln zł, ceny stałe z r.)	duże przedsiębiorstwa							
	sektor mikro-, małych i średnich przedsiębiorstw							
	rodzina, obywatele oraz gospodarstwa domowe	16 929	22 516	22 474	22 444	22 529	21 839	240 704
W ujęciu niepieniężnym	duże przedsiębiorstwa							
	sektor mikro-, małych i średnich przedsiębiorstw							
	rodzina, obywatele oraz gospodarstwa domowe							
Niemierzalne								

Dodatkowe informacje, w tym wskazanie źródeł danych i przyjętych do obliczeń założeń

Korzyści dla rodzin stanowią wydatki budżetu państwa pomniejszone o koszty obsługi.

8. Zmiana obciążeń regulacyjnych (w tym obowiązków informacyjnych) wynikających z projektu

nie dotyczy

Wprowadzane są obciążenia poza bezwzględnie wymaganymi przez UE (szczegóły w odwróconej tabeli zgodności).

tak
 nie
 nie dotyczy

zmniejszenie liczby dokumentów
 zmniejszenie liczby procedur
 skrócenie czasu na załatwienie sprawy
 inne:

zwiększenie liczby dokumentów
 zwiększenie liczby procedur
 wydłużenie czasu na załatwienie sprawy
 inne:

Wprowadzane obciążenia są przystosowane do ich elektronizacji.		<input checked="" type="checkbox"/> tak <input type="checkbox"/> nie <input type="checkbox"/> nie dotyczy
Komentarz:		
9. Wpływ na rynek pracy		
Należy spodziewać się, że wzrost transferów pieniężnych do rodzin spowoduje wśród niektórych osób obniżenie podaży pracy. Zmniejszenie wielkości etatu lub odejście z pracy częściej może dotyczyć kobiet niż mężczyzn. Wprowadzenie projektu w życie może spowodować wzrost zatrudnienia o ok 7 tys. etatów związku z realizacją ustawy na szczeblu samorządu terytorialnego.		
10. Wpływ na pozostałe obszary		
<input type="checkbox"/> środowisko naturalne <input type="checkbox"/> sytuacja i rozwój regionalny <input type="checkbox"/> inne:	<input checked="" type="checkbox"/> demografia <input type="checkbox"/> mienie państwowe	<input checked="" type="checkbox"/> informatyzacja <input type="checkbox"/> zdrowie
Omówienie wpływu	Przewiduje się, że rozwiązanie przyczyni się do sumarycznego wzrostu liczby urodzeń w ciągu 10 lat o 278 tys. urodzeń. Wprowadzenie zmian spowoduje konieczność dostosowania Centralnej Aplikacji Statystycznej i aplikacji dziedzinowych. Jednocześnie wymagać będzie zmian w systemach informatycznych związanych z Projektem Emp@tia.	
11. Planowane wykonanie przepisów aktu prawnego		
Proponuje się wejście ustawy w życie pierwszego dnia miesiąca następującego po upływie miesiąca od dnia ogłoszenia. Taki okres vacatio legis ma na celu umożliwienie gminom i województwom sprawne i rzetelnie wdrożenie ustawy. W tym okresie będą one mieć za zadanie zorganizować (lub utworzyć) jednostki organizacyjne, które od dnia wejścia w życie ustawy zaczną przyjmować wnioski. Na ten cel otrzymają stosowane środki finansowe, które zobowiązany będzie przekazać, za pośrednictwem wojewodów, minister właściwy do spraw finansów publicznych (wysokość środków finansowych będzie uzgodniona z ministrem właściwym do spraw rodziny).		
12. W jaki sposób i kiedy nastąpi ewaluacja efektów projektu oraz jakie mierniki zostaną zastosowane?		
Ewaluacja nastąpi po 3 latach na podstawie danych ze sprawozdań rzeczowo-finansowych i danych GUS. Miernik: liczba osób korzystających i liczba urodzeń.		
13. Załączniki (istotne dokumenty źródłowe, badania, analizy itp.)		
Załącznik nr 1 - Szacowana liczba rodzin, dzieci i urodzeń w latach 2016-2026 Załącznik nr 2 – Prognoza urodzeń na lata 2016-2026		

Załącznik nr 1 do OSR

Szacowana liczba rodzin, dzieci i urodzeń w latach 2016-2026

	2016	2017	2018	2019	2020	2021	2022	2023	2024	2025	2026
Liczba rodzin ogółem	4 530 662	4 541 279	4 554 812	4 575 646	4 604 562	4 632 852	4 653 939	4 664 132	4 661 648	4 642 264	4 600 392
Liczba rodzin otrzymujących 500 zł	2 734 409	2 736 025	2 739 397	2 747 149	2 759 727	2 771 894	2 779 726	2 781 043	2 774 818	2 758 580	2 729 064
Liczba dzieci ogółem	6 874 723	6 872 873	6 875 433	6 888 972	6 914 579	6 939 115	6 952 764	6 950 110	6 928 627	6 882 201	6 802 756
Liczba dzieci otrzymujących 500zł	3 752 694	3 743 306	3 736 319	3 735 279	3 740 734	3 745 549	3 744 441	3 734 540	3 714 550	3 681 271	3 630 483
Liczba urodzeń	376 585	378 227	379 501	380 427	380 086	375 535	370 983	366 432	361 880	357 329	352 146

Źródło: opracowanie własne DSR i DAE MPiPS na podstawie NSP 2011, BBDG2014, prognoza GUS.

Załącznik nr 2 do OSR

Prognoza urodzeń w latach 2016 - 2026.

Wyszczególnienie	2016	2017	2018	2019	2020	2021	2022	2023	2024	2025	2026
Wariant niski	334 540	331 202	330 421	330 147	327 995	321 354	314 713	308 072	301 431	294 790	289 607
Wariant średni	348 807	345 929	344 982	342 651	339 298	333 599	327 900	322 200	316 501	310 802	305 619
Wariant wysoki	365 369	362 618	360 228	357 401	353 698	347 389	341 080	334 771	328 462	322 153	316 970
Po wprowadzeniu 500+	376 585	378 227	379 501	380 427	380 086	375 535	370 983	366 432	361 880	357 329	352 146
Różnica pomiędzy wariantem "Po wprowadzeniu 500+" a wariantem wysokim	11 216	15 609	19 273	23 026	26 388	28 146	29 903	31 661	33 418	35 176	35 176

Źródło: Opracowanie własne DSR i DAE MPiPS na podstawie Prognozy GUS

Do obliczeń skutków finansowych projektu ustawy o pomocy państwa w wychowaniu dzieci (Rodzina 500+) przyjęto, że w warunkach bez wprowadzanej zmiany realizowana jest prognoza wg wariantu wysokiego. Wprowadzenie ustawy spowoduje wzrost liczby urodzeń wg wariantu "Po wprowadzeniu 500+", co oznacza w okresie 2017-2026 sumaryczny wzrost liczby urodzeń o 278 tys. urodzeń.