

Raport Makroekonomiczny

grudzień 2012 r.

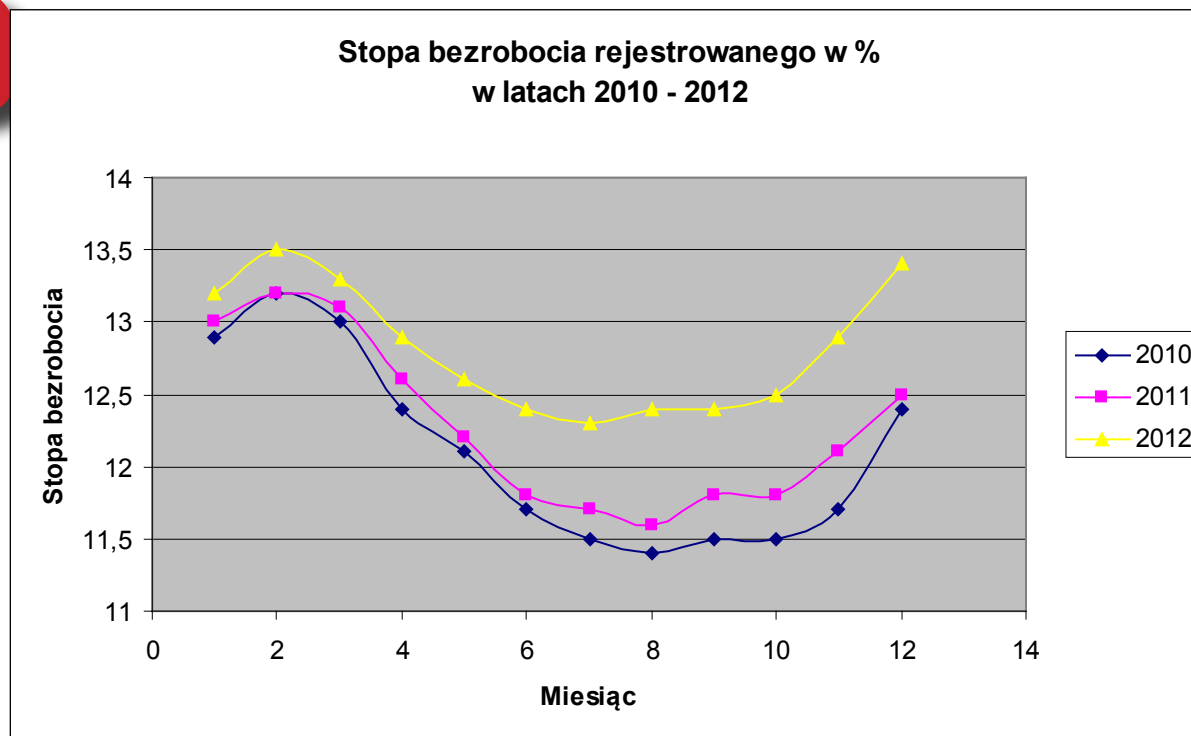


SPIS TREŚCI

Biuro Ekspertkie Komisji Krajowej NSZZ Solidarność
ekonom@solidarnosc.org.pl
80-855 Gdańsk, ul Wały Piastowskie 24
<http://www.solidarnosc.org.pl/>

BEZROBOCIE

Jak podaje Główny Urząd Statystyczny stopa bezrobocia rejestrowanego w grudniu 2012 r. wyniosła 13,4%. Wynik ten nieznacznie różni się od danych przedstawionych przez Ministerstwo Pracy i Polityki Społecznej, który zgodnie z komunikatem podaje iż stopa bezrobocia rejestrowanego (na podstawie liczby pracujących z końca listopada 2012 roku) wyniosła w końcu grudnia 2012 roku 13,3 proc. i w porównaniu do miesiąca poprzedniego wzrosła o 0,4 punktu procentowego. W analogicznym okresie 2011 roku odnotowano



Źródło: Opracowanie własne na podstawie komunikatu GUS

identyczny wzrost stopy bezrobocia, czyli o 0,4 punktu (z poziomu 12,1 proc. w listopadzie do 12,5 proc. w grudniu).

Wzrost stopy bezrobocia w grudniu 2012 roku, w porównaniu do stanu z końca listopada, wystąpił we wszystkich województwach i zamykał się w przedziale od 0,2 punktu procentowego w województwie mazowieckim do 0,7 punktu procentowego w województwie warmińsko-mazurskim.

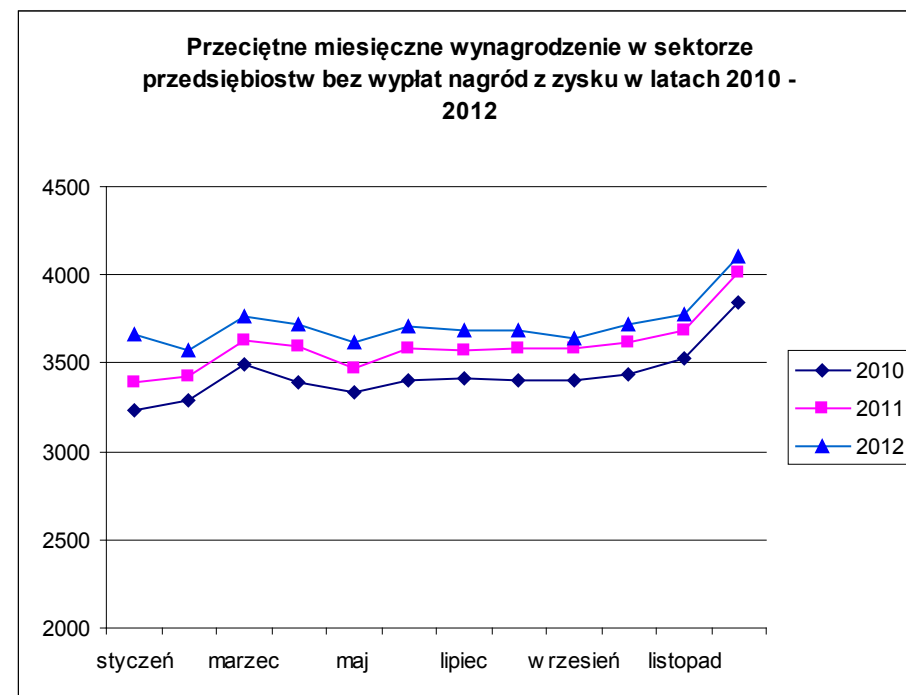
W całym 2012 roku liczba bezrobotnych wzrosła o 154,9 tys. osób (o 7,8 proc.). W 2011 roku liczba bezrobotnych wzrosła o 28,0 tys. osób (o 1,4 proc.). Zatem w 2012 roku względny wzrost bezrobocia był silniejszy, niż w roku 2011.

Liczba bezrobotnych w końcu grudnia 2012 wyniosła 2 137,6 tys. osób (na podstawie meldunków nadesłanych przez wojewódzkie urzędy pracy) i w porównaniu do końca listopada 2012 wzrosła o 79,5 tys. osób (o 3,9 proc.). Dla porównania w analogicznym okresie 2011 roku (grudzień - listopad) odnotowano wzrost liczby bezrobotnych o 67,7 tys. osób (o 3,5 proc.).

WYNAGRODZENIA

Jak wynika z Komunikatu Prezesa Głównego Urzędu Statystycznego z dnia 18 stycznia 2013 r. w sprawie przeciętne wynagrodzenie w sektorze przedsiębiorstw bez wypłat nagród z zysku w grudniu 2012 r. wyniosło ono 4107,95 zł.

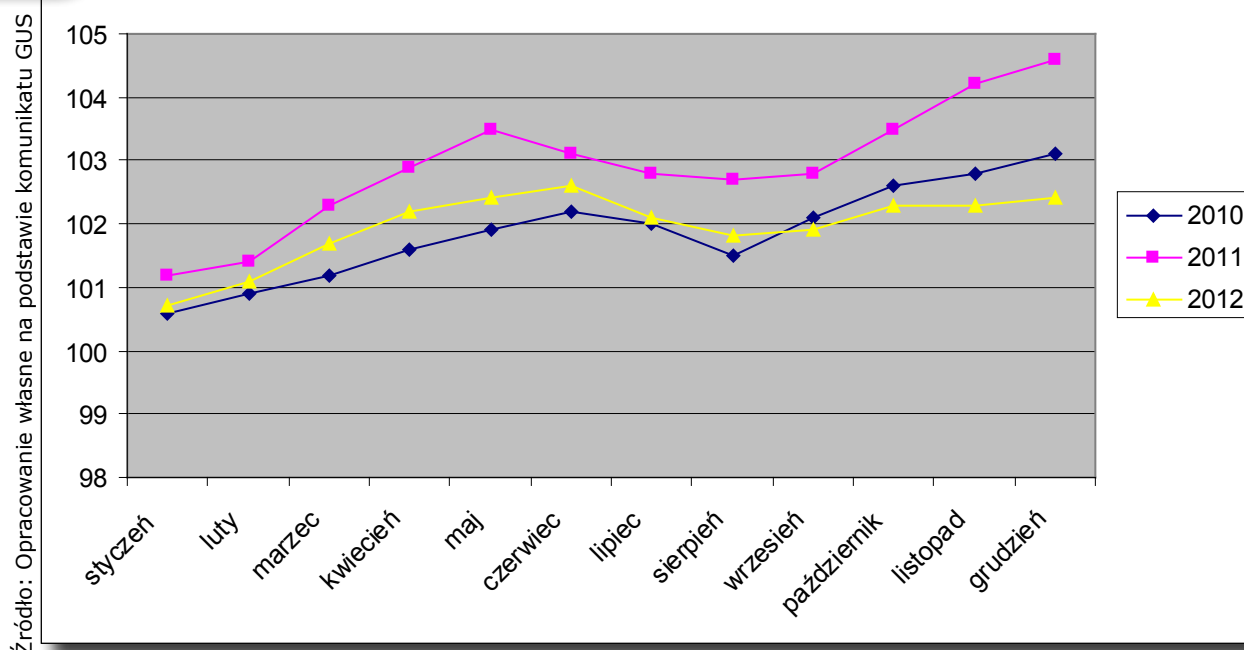
W stosunku do analogicznego okresu roku poprzedniego wynagrodzenie wzrosło o 2,38%, a w stosunku do poprzedniego miesiąca nastąpił wzrost o 8,68%.



Źródło: Opracowanie własne na podstawie komunikatu GUS

INFLACJA

Inflacja w latach 2010 - 2012
(grudzień poprzedniego roku = 100)



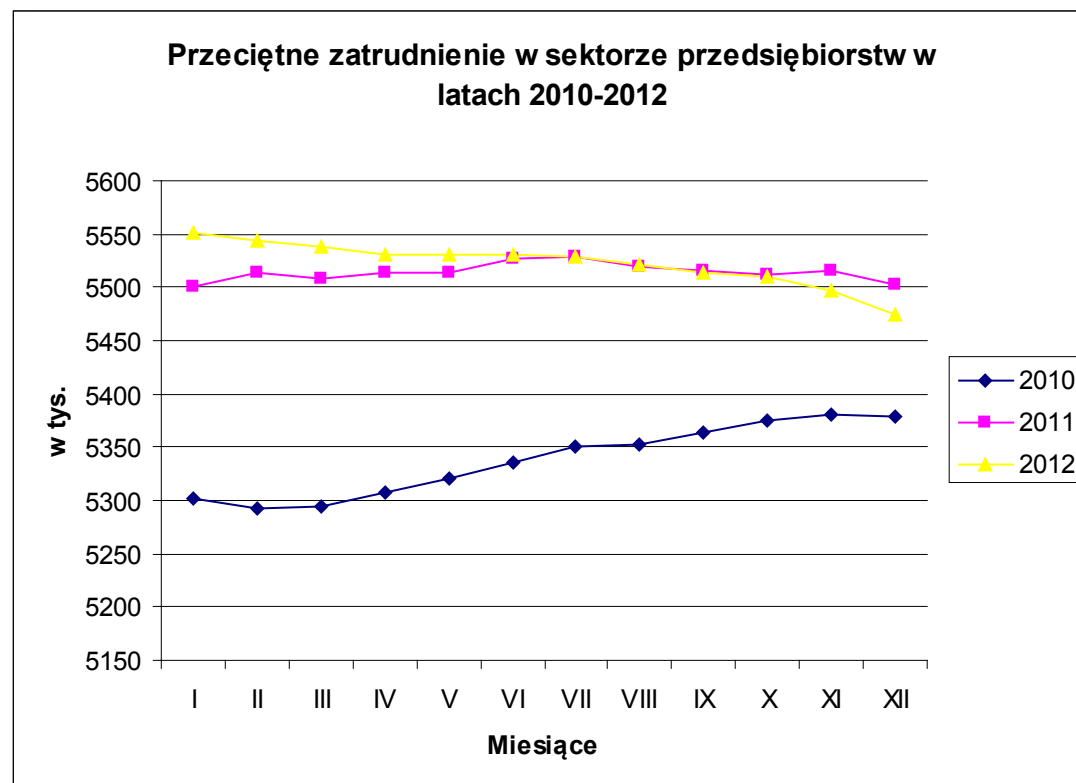
Ceny towarów i usług konsumpcyjnych w grudniu 2012 r., w stosunku do poprzedniego miesiąca, wzrosły o 0,1%. W poszczególnych grupach towarów i usług konsumpcyjnych odnotowano zróżnicowaną dynamikę cen. Największy wpływ na wskaźnik cen towarów i usług konsumpcyjnych ogółem miały w tym okresie wyższe ceny żywności (o 0,9%), podwyżki opłat związanych ze zdrowiem, a także wyższe ceny w restauracjach i hotelach (po 0,1%), które podwyższyły wskaźnik odpowiednio o 0,21 pkt proc. i po 0,01 pkt proc. Niższe ceny w zakresie transportu (o 1,0%) oraz odzieży i obuwia (o 0,6%) obniżyły ten wskaźnik odpowiednio o 0,09 pkt proc. i 0,03 pkt proc.

Ceny towarów i usług konsumpcyjnych w grudniu 2012 r. w stosunku do grudnia poprzedniego roku wyniosły 102,4 %.

ZATRUDNIENIE

Przeciętne zatrudnienie w sektorze przedsiębiorstw w grudniu 2012 w stosunku do grudnia poprzedniego roku spadło.

Dane obejmują podmioty gospodarcze w których liczba pracujących przekracza 9 osób.



Źródło: Opracowanie własne na podstawie komunikatu GUS