

BIULETYN INFORMACYJNY

Komisji Krajowej NSZZ "Solidarność"

ISSN 1234 - 9771

140

W numerze:

- 👉 Nowy system świadczeń rodzinnych
- 👉 Przygotowanie do absorpcji funduszy europejskich
- 👉 Szkolenia związkowe
- 👉 Notes związkowca nr 12

DZIAŁ INFORMACJI

KK NSZZ

Solidarność

Gdańsk, marzec 2004 r.

Spis treści

Z OBRAD PREZYDIUM KK	3
POSIEDZENIE Z DN. 2.03.2004 R.	3
POSIEDZENIE Z DN. 09.03.2004 R.	6
POSIEDZENIE Z DNIA 16.03.2004 R.	8
POSIEDZENIE Z DN. 23.03.2004 R.	9
POSIEDZENIE Z DN. 29.03.2004 R.	13
POSIEDZENIE Z DN. 30.03.2004 R.	14
Z OBRAD KOMISJI KRAJOWEJ	18
POSIEDZENIE Z DNIA 09 – 10.03.2004 R.	18
DZIAŁ DS. POLITYKI SPOŁECZNEJ	27
NOWY SYSTEM ŚWIADCZEŃ RODZINNYCH	27
ROCZNE ZAROBKI NETTO W PRZEMYŚLE W LATACH 1996 – 2002.....	28
WSKAŹNIKI GUS	33
PEŁNOMOCNIK KK DS. OSÓB NIEPEŁNOSPRAWNYCH	34
PERSONALNY IDENTYFIKATOR POJAZDU.....	34
SPOTKANIE RADY BIURA OSÓB NIEPEŁNOSPRAWNYCH.....	36
ZATRUDNIENIE OSÓB NIEPEŁNOSPRAWNYCH W EUROPIE W 2002 ROKU	36
DZIAŁ DS. WALKI Z BEZROBOCIEM	48
SPOTKANIE PO LATACH – CENTRUM SZKOLENIA BUDOWLANYCH	48
KOMITET MONITORUJĄCY PODSTAWY WSPARCIA WSPÓLNOTY	50
KOMITET MONITORUJĄCY SEKTOROWY PROGRAM OPERACYJNY ROZWOJU ZASOBÓW LUDZKICH	53
ZESPÓŁ ROBOCZY KOMISJI KRAJOWEJ NSZZ „SOLIDARNOŚĆ” DS. PRZECIWDZIAŁANIA BEZROBOCIU	55
NACZELNA RADA ZATRUDNIENIA	57
PRZYGOTOWANIE DO ABSORPCJI FUNDUSZY EUROPEJSKICH.....	59
DZIAŁ SZKOLEŃ	61
SZKOLENIA PODSTAWOWE.....	61
KADRA	62
NEGOCJACJE I UZP	62
DZIAŁ DS. OCHRONY ŚRODOWISKA PRACY I EKOLOGII	62
NDS-Y I NDN-Y	62

Numer zamknięto 08.04.2004 r.

Z OBRAD PREZYDIUM KK

POSIEDZENIE Z DN. 2.03.2004 R.

Stanowisko Prezydium KK nr 46/04

ws. poparcia dla strajkujących pracowników PKS Kozienice

Prezydium Komisji Krajowej NSZZ „Solidarność” popiera postulaty Komitetu Strajkowego PKS Kozienice i wzywa zarząd spółki oraz właścicieli, tj. Instytut Postępowania Twórczego w Łodzi oraz Ministra Skarbu Państwa do podjęcia rozmów ze strajkującymi.

Wręczenie wypowiedzenia przewodniczącemu komisji zakładowej NSZZ „Solidarność” i groźenie zwolnieniami większości załogi w sytuacji, gdy wystąpili oni przeciw złemu zarządzaniu firmą i stanęli w obronie niesłusznie zwolnionego kolegi, świadczy o złej woli zarządu i świadomym łamaniu praw pracowniczych. Kontrola NIK przeprowadzona w PKS Kozienice potwierdziła zarzuty związkowców i słuszność ich dwuletniej walki o unieważnienie procesu prywatyzacyjnego spółki.

Prezydium Komisji Krajowej solidaryzując się z protestującymi pracownikami, wyraża zdecydowany sprzeciw wobec arogancji zarządu PKS Sp. z o.o. Kozienice. Wzywamy także Ministerstwo Skarbu Państwa do realizacji swoich właścicielskich obowiązków tj. dbałości o powierzony majątek i pracowników spółki.

Decyzja Prezydium KK nr 47/04

ws. opinii o projekcie ustawy o zmianie ustawy o świadczeniach pieniężnych z ubezpieczenia społecznego w razie choroby i macierzyństwa oraz niektórych innych ustaw

Prezydium Komisji Krajowej NSZZ „Solidarność” negatywnie opiniuje projekt ustawy o zmianie ustawy o świadczeniach pieniężnych z ubezpieczenia społecznego w razie choroby i macierzyństwa oraz niektórych innych ustaw ponieważ:

- założony cel ustawy, czyli ograniczenie deficytu budżetowego nie może odbywać się kosztem zmniejszenia wydatków na świadczenia pieniężne z tytułu choroby, tj. kosztem zdrowia pracowników płacących składki na Fundusz Ubezpieczeń Społecznych.

Składki do ZUS na ubezpieczenia chorobowe i macierzyńskie opłacane są wyłącznie przez pracowników (art. 16 ust. 2 i art. 53 ustawy o systemie ubezpieczeń społecznych z dnia 13 października 1998 r.) i są gromadzone na wyodrębnionym funduszu chorobowym (art. 55 tej ustawy), a wpływy z nich przekraczają kwoty wypłacane w postaci zasiłków chorobowych, zatem budżet państwa nie dopłaca do tego funduszu. Nawet w 2003 roku, gdy z winy władz państwowych, z powodu wadliwej ustawy o niewypłacaniu wynagrodzeń za pierwszy dzień choroby nastąpiły zwiększone wydatki z ZUS, to nie przekroczyły one poziomu składek. Ograniczanie uprawnień do zasiłków chorobowych zwiększy na koncie funduszu chorobowego nadwyżkę opłacaną przez pracowników. Próba jej zawłaszczenia i przeznaczenia na inne cele, w szczególności na ograniczenie luki budżetowej jest niedopuszczalna i nieetyczna. Prowadzi to do destrukcji systemu ubezpieczeniowego łamiąc jego podstawowe zasady;

- skracając okres wypłaty wynagrodzeń przez pracodawców z 35 do 33 dni zwiększono obciążenie Funduszu Chorobowego, czyli składek pracowników;

- ograniczanie wysokości zasiłków chorobowych stoi w sprzeczności z faktem, że w okresie choroby niezbędne są zwiększone środki finansowe na szybko drożejące leki i lepsze odżywianie;
- likwidacja możliwości przedłużenia okresu zasiłkowego o dalsze 3 miesiące w przypadku, gdy dalsze leczenie lub rehabilitacja rokuje odzyskanie zdolności do pracy może wpłynąć na wzrost liczby osób podejmujących starania o przyznanie renty;
- obniżenie wysokości zasiłków w okresie choroby spowodowanej wypadkiem w drodze do pracy i z pracy, potwierdza nasze wcześniejsze obawy co do rzeczywistego celu przesunięcia regulacji tego problemu z ustawy o wypadkach przy pracy, co podważa zaufanie do intencji rządu deklarowanych w negocjacjach;
- obniżenie wysokości zasiłków w przypadku okresów niezdolności do pracy trwających dłużej niż 90 dni może zwiększyć liczbę osób niepełnosprawnych, gdyż ryzyko dłuższej choroby pociąga za sobą wzrost wydatków na rekonwalescencję i leczenie;
- obniżenie wysokości zasiłków chorobowych pracownikom oświaty, szkolnictwa wyższego i nauki odbieramy jako szczególny wyraz poparcia rządu dla rozwoju edukacji i nauki w sytuacji ciągłego niedofinansowania tych grup zawodowych.

Decyzja Prezydium KK nr 48/04

ws. projektu rozporządzenia RM w sprawie zasad funkcjonowania Funduszu Gwarancyjnego

Prezydium Komisji Krajowej NSZZ „Solidarność” negatywnie opiniuje projekt rozporządzenia RM w sprawie zasad funkcjonowania Funduszu Gwarancyjnego.

Wylimitowanie partnerów społecznych, a w szczególności związków zawodowych, z udziału w nadzorze nad funkcjonowaniem II i III filara ubezpieczeń emerytalnych oraz ograniczanie przy kolejnych nowelizacjach ustaw prawa ubezpieczonych, w tym przerzucanie na nich faktycznej odpowiedzialności finansowej za nietrafne decyzje inwestycyjne powszechnych towarzystw emerytalnych, spotkały się już z naszym sprzeciwem.

W przedstawionym projekcie nadal brak jakichkolwiek zobowiązań Funduszu Gwarancyjnego do informowania reprezentatywnych central związkowych o faktach i decyzjach istotnych dla uczestników II filara, wpływających na wysokość ich przyszłych świadczeń emerytalnych.

Nie wyrażamy zgody na zmianę zasad funkcjonowania Funduszu Gwarancyjnego kosztem uczestników OFE.

Decyzja Prezydium KK nr 49/04

ws. opinii dotyczącej projektu rozporządzenia RM w sprawie obowiązków informacyjnych funduszy emerytalnych

Prezydium Komisji Krajowej NSZZ „Solidarność” opiniuje pozytywnie projekt rozporządzenia Rady Ministrów ws. obowiązków informacyjnych funduszy emerytalnych, pod warunkiem uwzględnienia zgłoszonych uwag:

1. Otwarte fundusze emerytalne zostaną zobligowane do przekazywania reprezentatywnym centralom związkowym (w rozumieniu ustawy o Trójstronnej Komisji ds. Społeczno-Gospodarczych) informacji:
 - rocznych, półrocznych, kwartalnych i miesięcznych o strukturze aktywów OFE,
 - o naruszeniach zasad prowadzenia działalności lokacyjnej,

- o wystąpieniu niedoboru oraz jego pokryciu lub niemożności jego pokrycia ze środków dostępnych na rachunku rezerwowym,
 - o ogłoszeniu upadłości, otwarciu postępowania układowego lub otwarciu likwidacji PTE,
 - o konsolidacji OFE.
2. Pracownicze programy emerytalne zostaną zobligowane do przekazywania strukturom związkowym uczestniczącym w tworzeniu programu informacji o:
- przekroczeniu przez pracowniczy fundusz limitów inwestycyjnych,
 - zmianie wysokości kapitału zakładowego,
 - obniżeniu kapitałów własnych pracowniczego towarzystwa poniżej 2/3 kapitału zakładowego,
 - ogłoszeniu upadłości, otwarciu postępowania układowego lub otwarciu likwidacji prowadzonego PPE.

Mimo naszego protestu został zlikwidowany nadzór nad II i III filarem ubezpieczeń emerytalnych. NSZZ „Solidarność” jako jeden z przedstawicieli ubezpieczonych domaga się informacji umożliwiających społeczną kontrolę nad funkcjonowaniem OFE

Decyzja Prezydium KK nr 50/04

ws. druku gazetek ulotkowych i gazetek plakatowych

Prezydium Komisji Krajowej NSZZ „Solidarność” postanawia wydrukować gazetki ulotkowe w ilości 150 tys. egzemplarzy oraz ulotki plakatowe w ilości 20 tys. egzemplarzy.

Komunikat

W dniu 02 marca 2004 r. odbyło się w Gdańsku posiedzenie prezydium Komisji Krajowej NSZZ "Solidarność", podczas którego przyjęto stanowisko ws. poparcia dla strajkujących pracowników PKS Kozienice, wzywające zarząd spółki oraz właścicieli, tj. Instytut Postępowania Twórczego w Łodzi oraz Ministra Skarbu Państwa do podjęcia rozmów ze strajkującymi. Wręczenie wypowiedzenia przewodniczącemu Komisji Zakładowej NSZZ "Solidarność" i groźenie zwolnieniami większości załogi w sytuacji, gdy wystąpili oni przeciw złemu zarządzaniu firmą i stanęli w obronie niesłusznie zwolnionego kolegi, świadczy o złej woli zarządu i świadomym łamaniu praw pracowniczych. Kontrola NIK przeprowadzona w PKS Kozienice potwierdziła zarzuty związkowców i słuszność ich dwuletniej walki o unieważnienie procesu prywatyzacyjnego spółki. Prezydium KK zaapelowało do wszystkich struktur związku o wsparcie strajkujących.

Prezydium KK negatywnie zaopiniowało projekt ustawy Rady Ministrów o *zmianie ustawy o świadczeniach pieniężnych z ubezpieczenia społecznego w razie choroby i macierzyństwa oraz niektórych innych ustaw* stwierdzając, iż założony cel ustawy, czyli ograniczenie deficytu budżetowego nie może odbywać się kosztem zmniejszenia wydatków na świadczenia pieniężne z tytułu choroby, tj. kosztem zdrowia pracowników płacących składki na Fundusz Ubezpieczeń Społecznych.

Negatywnie oceniono również projekt rozporządzenia Rady Ministrów ws. *zasad funkcjonowania Funduszu Gwarancyjnego*. Wyeliminowanie partnerów społecznych, a w szczególności związków zawodowych, z udziału w nadzorze nad funkcjonowaniem II i III filara ubezpieczeń emerytalnych oraz ograniczanie przy kolejnych nowelizacjach ustaw prawa ubezpieczonych, w tym przerzucanie na nich faktycznej odpowiedzialności finansowej za nietrafne decyzje inwestycyjne powszechnych towarzystw emerytalnych, spotkały się już z naszym sprzeciwem.

Projekt rozporządzenia Rady Ministrów ws. *obowiązków informacyjnych funduszy emerytalnych* prezydium KK zaopiniowało pozytywnie, zgłaszając do niego warunkowo uwagi szczegółowe.

Prezydium KK przyjęło informację Jacka Smagowicza z prac komitetów monitorujących Podstawy Wsparcia Wspólnoty i Sektorowy Program Operacyjny Rozwoju Zasobów Ludzkich oraz Naczelnej Rady Zatrudnienia. Zagrożona jest pełna absorpcja środków unijnych z powodu niedostatecznego przygotowania administracji rządowej, samorządowej, instytucji zarządzających i pośredniczących oraz partnerów społecznych. Występują również duże opóźnienia w zakresie legislacji, informacji i szkoleń (zwłaszcza w powiatach i gminach).

W trakcie posiedzenia omówiono projekt porządku obrad Komisji Krajowej NSZZ "Solidarność" zaplanowanych na 09-10 marca br. w Spale.

- *Dariusz Wasielewski - rzecznik prasowy*

POSIEDZENIE Z DN. 09.03.2004 R.

Decyzja Prezydium KK nr 51/04

ws. opinii o projekcie ustawy o Polskiej Agencji Handlu i Inwestycji Zagranicznych

Prezydium Komisji Krajowej NSZZ „Solidarność” negatywnie ocenia projekt ustawy o Polskiej Agencji Handlu i Inwestycji Zagranicznych.

Wobec zapowiedzi rządu o ograniczeniu liczby agencji nie ma podstaw do powołania następnej agencji rządowej w miejsce już funkcjonującej Polskiej Agencji Informacji i Inwestycji Zagranicznych S.A.

W projekcie ustawy obniżono rolę informacyjną Agencji, co jest niekorzystne z punktu widzenia partnerów społecznych, a z nazwy Agencji znika określenie: „Informacji”. Istnieje więc obawa, że polityka informacyjna może ulec dalszemu pogorszeniu, podczas gdy szybki dostęp do rzetelnej informacji na temat inwestycji zagranicznych mógłby w sposób radykalny poprawić dialog społeczny pomiędzy związkami zawodowymi a przedsiębiorstwami międzynarodowymi.

Niemożliwym będzie prowadzenie i udział Agencji w negocjacjach z inwestorami na podstawie udzielonych ustawowych upoważnień z powodu decyzji KRM o zaprzestaniu prac nad projektem ustawy o finansowym wspieraniu inwestycji wieloletnich o dużym znaczeniu dla gospodarki.

Decyzja Prezydium KK nr 52/04

ws. opinii o projekcie tzw. Programu 50+

Prezydium Komisji Krajowej NSZZ „Solidarność” negatywnie opiniuje projekt tzw. „Programu na rzecz zatrudnienia osób powyżej 50 roku życia” opracowany przez MGPIPS.

Projekt całkowicie ignoruje sytuację polskiego rynku pracy tj. brak nowych miejsc pracy, niskie nakłady na aktywizację pracowników, niskie usługi urzędów pracy i politykę pracodawców ignorującą uprawnienia pracowników.

W ubiegłorocznych założeniach rządowych „Program 50+” miał przyczynić się do tworzenia nowych, lepszych miejsc pracy dla około 80 tys. osób rocznie w tej grupie ryzyka. Przedłożony projekt jest niewielkim (pilotażowym), kosztownym programem, nie gwarantującym zatrudnienia nawet dla 2 tys. osób. Aby spełniał założenia, konieczne są większe nakłady, głębsze i wielowariantowe zachęty dla pracodawców m.in. poprzez refundację kosztów

za utworzone miejsca pracy, dopłaty do wynagrodzeń czy szkoleń prowadzonych wyłącznie w ramach umów trójstronnych lub w miejscu pracy. Niezbędne też jest zwiększenie pomocy świadczonej przez powiatowe urzędy pracy.

„Projekt 50+” nie jest osadzony w konkretnych przepisach prawnych aktualnej ustawy o zatrudnieniu jak i w rządowym projekcie ustawy o promocji zatrudnienia, co utrudnia ocenę proponowanych zmian prawnych. Stąd m.in. fikcją będzie propozycja wydłużenia okresu ochronnego przed wypowiedzeniem umów o pracę pracownikom powyżej 60 roku życia, która przyczyni się bardziej do zwolnień niż do utrzymania ochrony tej grupy pracowników. Fikcją są również propozycje zarówno zwiększenie doradztwa jak i szkoleń, gdyż same te działania nie przyczynią się do wzrostu zatrudnienia na coraz bardziej płytkim rynku pracy, zwłaszcza że przewiduje się limitowanie kosztów na aktywizację jednego bezrobotnego.

Prezydium KK odrzuca projekt, który w rzeczywistości zmierza do ograniczania i likwidacji zasiłków i świadczeń przedemerytalnych, co pogorszy sytuację osobistą i rodzinną pracowników powyżej 50 roku życia gdyż mają oni znikomą szansę na zatrudnienie, będąc często osobami schorowanymi.

Prezydium KK uważa, że jest to projekt wymyślony jako kontrprojekt dla inicjatywy obywatelskiej zmiany ustawy o zatrudnieniu w celu przywrócenia zasiłków i świadczeń przedemerytalnych korzystnych dla pracowników w tej grupie wiekowej (zwłaszcza, że projekt obywatelski zyskał nie tylko poparcie ponad 650 tys. osób, ale także trzech central związkowych a projekty rządowe budzą powszechny opór).

W rezultacie nie jest to program promujący zatrudnienie osób powyżej 50 roku życia, lecz propagandowa oferta powrotu do życia zawodowego, przy kurczącym się stale rynku pracy i na własne ryzyko, skierowana do emerytów i „przedemerytów”.

Prezydium KK uważa, że należy tworzyć realne programy przyczyniające się zarówno do wzrostu zatrudnienia czy kwalifikacji zawodowych, z równoległym systemem osłony bezrobotnych pozbawionych prawa do zasiłku m.in. poprzez wprowadzenie obowiązkowego systemu ubezpieczeń od ryzyka bezrobocia a nie poprzez ciągłe zmiany przepisów. Programy specjalne typu „50+” można i należy realizować zgodnie z ustawą o zatrudnieniu i przeciwdziałaniu bezrobociu z 14 grudnia 1994 r. (art. 5.1 i 6a).

Komunikat

W dniu 09 marca 2004 r. odbyło się w Spale posiedzenie prezydium Komisji Krajowej NSZZ „Solidarność”, podczas którego negatywnie zaopiniowano projekt tzw. „Programu na rzecz zatrudnienia osób powyżej 50 roku życia” opracowany przez Ministerstwo Gospodarki Pracy i Polityki Społecznej. W ocenie prezydium projekt całkowicie ignoruje sytuację polskiego rynku pracy, tj. brak nowych miejsc pracy, niskie nakłady na aktywizację pracowników, niskie usługi urzędów pracy i politykę pracodawców ignorującą uprawnienia pracowników. W ubiegłorocznych założeniach rządowych „Program 50+” miał przyczynić się do tworzenia nowych, lepszych miejsc pracy dla około 80 tys. osób rocznie w tej grupie ryzyka. Przedłożony projekt jest niewielkim (pilotażowym), kosztownym programem, nie gwarantującym zatrudnienia nawet dla 2 tys. osób. Aby spełniał założenia, konieczne są większe nakłady, głębsze i wielowariantowe zachęty dla pracodawców, m.in. poprzez refundację kosztów za utworzone miejsca pracy, dopłaty do wynagrodzeń czy szkoleń prowadzonych wyłącznie w ramach umów trójstronnych lub w miejscu pracy. Niezbędne też jest zwiększenie pomocy świadczonej przez powiatowe urzędy pracy. Prezydium KK odrzuca projekt, który w rzeczywistości zmierza do ograniczania i likwidacji zasiłków i świadczeń przedemerytalnych, co pogorszy sytuację osobistą i rodzinną pracowników powyżej 50 roku życia, gdyż mają oni znikomą szansę na zatrudnienie, będąc często osobami schorowanymi. Prezydium KK uważa, że jest to projekt wymyślony jako kontrprojekt dla inicjatywy obywatelskiej zmiany ustawy o zatrudnieniu w celu przywrócenia zasiłków i świadczeń przedemerytalnych korzystnych dla pracowników w tej grupie wiekowej (zwłaszcza, że projekt obywatelski zyskał nie tylko po-

parcie ponad 650 tys. osób, ale także trzech central związkowych, a projekty rządowe budzą powszechny opór).

Negatywnie oceniono również rządowy projekt ustawy o Polskiej Agencji Handlu i Inwestycji Zagranicznych. Prezydium KK stwierdziło, iż wobec zapowiedzi rządu o ograniczeniu liczby agencji nie ma podstaw do powołania następnej agencji rządowej w miejsce już funkcjonującej Polskiej Agencji Informacji i Inwestycji Zagranicznych S.A.

- *Dariusz Wasielewski - rzecznik prasowy*

POSIEDZENIE Z DNIA 16.03 2004 R.

Decyzja Prezydium KK nr 53/04

ws. opinii o projekcie rozporządzenia Ministra Rolnictwa i Rozwoju Wsi w sprawie bezpieczeństwa i higieny pracy w zakładach przemysłu spirytusowego

Prezydium Komisji Krajowej NSZZ „Solidarność” negatywnie opiniuje projekt rozporządzenia Ministra Rolnictwa i Rozwoju Wsi w sprawie bezpieczeństwa i higieny pracy w zakładach przemysłu spirytusowego, ze względu na brak w projekcie zapisów dotyczących między innymi:

- wyposażenia pomieszczeń ze zbiornikami o dużej ilości spirytusu w urządzenia kontrolujące pomiar stężeń oparów alkoholu;
- stosowania przeciwwybuchowych opraw oświetleniowych w pomieszczeniach do produkcji alkoholu;
- ograniczenia hałasu przez stosowanie osłon, a w przypadku myjek przez rotację stanowisk;
- składowania palet z wyrobami gotowymi i opakowaniami.

Decyzja Prezydium KK nr 54/04

ws. opinii o projekcie rozporządzenia RM w sprawie wykazu prac wzbronionych młodocianym i warunków ich zatrudniania przy niektórych z tych prac

Prezydium Komisji Krajowej NSZZ „Solidarność” pozytywnie opiniuje projekt rozporządzenia Rady Ministrów w sprawie wykazu prac wzbronionych młodocianym i warunków ich zatrudniania przy niektórych z tych prac, pod warunkiem uzupełnienia projektu o zapis nakazujący pracodawcom porozumienie z zakładowymi organizacjami związkowymi, a jeżeli u pracodawcy takie organizacje nie działają, z przedstawicielami Solidarność wybranymi w trybie przyjętym w zakładzie pracy, przy określaniu wykazów prac wzbronionych młodocianym oraz wykazów stanowisk pracy i prac Solidarność Solidarność celu odbycia przygotowania zawodowego.

Decyzja Prezydium KK nr 55/04

ws. wniosku o dofinansowanie akcji protestacyjnej w PKS Kozienice

Prezydium Komisji Krajowej NSZZ „Solidarność” na wniosek Zarządu Regionu Ziemia Radomska w oparciu o par. 8 pkt 2e regulaminu Krajowego Funduszu Solidarność występuje do Krajowej Rady Funduszu Solidarność Solidarność pokrycie kosztów poniesionych przez zarząd regionu związanych z akcją protestacyjną w Solidarność.

Decyzja Prezydium KK nr 56/04

ws. wykonania praw właścicielskich dot. PPUH „Dekom” Sp. z o.o.

(do użytku wewnętrznego)

Decyzja Prezydium KK nr 57/04

ws. kandydata NSZZ „Solidarność” na zastępcę członka Komitetu Monitorującego Sektorowy Program Operacyjny – Wzrost Konkurencyjności Przedsiębiorstw

Prezydium Komisji Krajowej NSZZ „Solidarność” zgłasza Bogdana Szozdę na zastępcę członka do prac w Komitecie Monitorującym Sektorowy Program Operacyjny – Wzrost Konkurencyjności Przedsiębiorstw.

Decyzja Prezydium KK nr 58/04

ws. zastępcy członka Komitetu Europejskiego Funduszu Społecznego

Prezydium Komisji Krajowej NSZZ „Solidarność” zgłasza kandydaturę Agaty Baranowskiej – Grycuk na zastępczynię członka Komitetu Europejskiego Funduszu Społecznego.

Komunikat

W dniu 16 marca 2004 r. odbyło się w Gdańsku posiedzenie prezydium Komisji Krajowej NSZZ "Solidarność", podczas którego omawiano sprawy bieżące związku.

Prezydium KK negatywnie zaopiniowało projekt rozporządzenia Ministra Rolnictwa i Rozwoju Wsi *ws. bezpieczeństwa i higieny pracy w zakładach przemysłu spirytusowego* przedstawiając uwagi szczegółowe zgłoszone przez Sekcję Krajową Przemysłu Spirytusowego i Drożdżowego NSZZ "Solidarność".

Pozytywnie oceniono projekt rozporządzenia Rady Ministrów *ws. wykazu prac wzbronionych młodocianym i warunków ich zatrudniania przy niektórych z tych prac*, pod warunkiem uzupełnienia projektu o zapis nakazujący pracodawcom porozumienie z zakładowymi organizacjami związkowymi, a jeżeli u pracodawcy takie organizacje nie działają - z przedstawicielami pracowników wybranymi w trybie przyjętym w zakładzie pracy, przy określaniu wykazów prac wzbronionych młodocianym oraz wykazów stanowisk pracy i prac dozwolonych w celu odbycia przygotowania zawodowego.

- *Dariusz Wasielewski - rzecznik prasowy*

POSIEDZENIE Z DN. 23.03.2004 R.

Decyzja Prezydium KK nr 59/04

ws. opinii do projektu ustawy MGPIPS o zmianie ustawy o systemie ubezpieczeń społecznych oraz ustawy o emeryturach i rentach z Funduszu Ubezpieczeń Społecznych

Komisja Krajowa NSZZ „Solidarność” negatywnie opiniuje projekt ustawy o zmianie ustawy o systemie ubezpieczeń społecznych oraz ustawy o emeryturach i rentach z Funduszu Ubezpieczeń Społecznych i wnosi o jego odrzucenie w całości.

Projekt zawiera wiele propozycji zmierzających do usunięcia pozytywnych efektów reformy systemu ubezpieczeń społecznych rozpoczętej w 1999 r. oraz rozwiązania sprzeczne z podstawowymi zasadami prawa ubezpieczeń społecznych i z Konstytucją RP.

1. Do największych mankamentów przedłożonego projektu opiniowanej ustawy należy propozycja likwidacji podziału Funduszu Ubezpieczeń Społecznych na fundusze emerytalny, rentowy, chorobowy, wypadkowy oraz fundusze rezerwowe. Finansowe wyodrębnienie i ustanowienie czterech samodzielnych gałęzi ubezpieczeń społecznych należy do podstawowych osiągnięć ostatniej reformy ubezpieczeń społecznych. Podział jednolitej do tej pory składki na ubezpieczenie społeczne oraz Funduszu na części odpowiadające poszczególnym rodzajom ryzyk ubezpieczeniowych miał umożliwiać prowadzenie racjonalnej polityki finansowej zmierzającej do stopniowego bilansowania przychodów i wydatków w ramach poszczególnych dziedzin ubezpieczeń. Wyniki finansowe osiągnięte przez poszczególne fundusze ubezpieczeń społecznych ukazują pozytywne efekty tych zmian. Propozycja likwidacji podziału Funduszu Ubezpieczeń Społecznych stanowi zaprzeczenie zmian wprowadzonych w ramach reformy i oznacza powrót do powszechnie krytykowanych rozwiązań obowiązujących przed 1999 r.

W projekcie proponuje się jednocześnie utrzymanie dotychczasowego podziału składki na ubezpieczenia społeczne oraz rozdzielenie jej finansowania pomiędzy ubezpieczonego oraz płatnika składek. Konsekwencją zniesienia podziału FUS na odrębne fundusze będzie redystrybucja środków pochodzących ze składek w ramach poszczególnych dziedzin ubezpieczeń społecznych. Z nadwyżek powstających w niektórych gałęziach ubezpieczeń społecznych (ubezpieczenia chorobowe, wypadkowe i rentowe) finansowane będą niedobory powstające w ubezpieczeniu emerytalnym. W rezultacie ze składek finansowanych wyłącznie przez ubezpieczonych (ubezpieczenie chorobowe) oraz płatników (ubezpieczenie wypadkowe) będą częściowo pokrywane koszty świadczeń emerytalnych z FUS, w założeniu finansowanych częściowo przez płatników oraz ubezpieczonych (wobec obowiązku odprowadzania części składki emerytalnej wynoszącej 7,3% podstawy do opłaty ciężar finansowania świadczeń emerytalnych z FUS w większej mierze spoczywa na płatnikach). Podważa to racjonalność oraz „czystość” założeń systemu ubezpieczeń społecznych wdrożonego w 1999 r.

2. Szczególne zastrzeżenia budzi również propozycja skreślenia art. 56 ustawy o systemie ubezpieczeń społecznych określającego zasady tworzenia oraz wydatkowania środków funduszy rezerwowych. W dotychczasowym brzmieniu tego artykułu przepisy wyłączały możliwość przeznaczania nadwyżek poszczególnych funduszy ubezpieczeń społecznych na inne cele niż uzupełnienie przyszłych niedoborów tych funduszy. Projekt zawiera propozycję nadania art. 56 tej ustawy charakteru bardzo ogólnej delegacji ustawowej dla Ministra Gospodarki, Pracy i Polityki Społecznej i Ministra Finansów do określenia w drodze rozporządzenia szczegółowych zasad gospodarki finansowej oraz lokowania środków FUS. Zdaniem Komisji Krajowej NSZZ „Solidarność”, art. 56 ustawy w proponowanym brzmieniu daje organom administracji rządowej nadmierną swobodę w dysponowaniu środkami FUS.
3. Komisja Krajowa NSZZ „Solidarność” z zadowoleniem odbiera zapowiedzi objęcia osób prowadzących pozarolniczą działalność zasadami obliczania składek obowiązującymi pozostałe kategorie osób podlegających obowiązkowi ubezpieczenia społecznego. Propozycja rozwiązania tego problemu zawarta w projekcie nie rozwiązuje jednak problemu braku równości oskładkowania przychodów osób prowadzących pozarolniczą działalność oraz pozostałych ubezpieczonych. Według projektu, wysokość minimalnej podstawy wymiaru składki na ubezpieczenia społeczne zależeć będzie od wysokości przychodu z tytułu pozarolniczej działalności, od którego został ustalony podatek za poprzedni rok kalendarzowy. Praktyka wskazuje jednak, iż z uwagi na nielimitowanie kosztów prowadzenia pozarolniczej działalności do rzadkości należy powstanie w danym roku kalendarzowym obowiązku opłacenia podatku dochodowego. Tymczasem według projektu, zastosowanie wyższej podstawy wymiaru składki na ubezpieczenia społeczne (90% lub 120%

przeciętnego wynagrodzenia), w zależności od wysokości uzyskiwanego przychodu (a nie opłacenia podatku), będzie miało miejsce wyłącznie w przypadku braku możliwości ustalenia podatku za ubiegły rok kalendarzowy. Wystarczy zatem, aby osoba prowadząca pozarolniczą działalność wykazała w poprzednim roku kalendarzowym przychód podlegający opodatkowaniu w niewielkiej kwocie, niższej niż 4750 zł, aby opłacać składkę na ubezpieczenia emerytalne i rentowe od podstawy ustalonej na dotychczasowym poziomie (60% przeciętnego wynagrodzenia). Proponowane rozwiązanie należy uznać za nieskuteczne i nie rozwiązujące problemu zróżnicowania zasad oskładkowania przychodów osób prowadzących pozarolniczą działalność oraz innych ubezpieczonych. Skuteczność proponowanego rozwiązania ogranicza również pozostawienie w ustawie o systemie ubezpieczeń społecznych art. 9 ust. 3, dającego osobom prowadzącym kilka rodzajów pozarolniczej działalności możliwość wyboru najmniej dochodowego dla celów obliczenia składki na ubezpieczenia społeczne.

4. Komisja Krajowa NSZZ „Solidarność” wyraża sprzeciw wobec zawartych w projekcie propozycji zrównania wieku emerytalnego dla kobiet i dla mężczyzn. Odmienny wiek emerytalny jest wyrazem tradycyjnego zróżnicowania społecznych ról kobiet i mężczyzn i jest uwarunkowany biologicznie. W warunkach wysokiego poziomu bezrobocia przedłużenie okresu aktywności zawodowej wymaganego dla nabycia prawa do emerytury przyczyni się do pogorszenia pozycji kobiet na rynku pracy. Obowiązująca pod rządami aktualnie obowiązujących przepisów zasada, zgodnie z którą osiągnięcie wieku emerytalnego nie zmusza pracownika do rozwiązania stosunku pracy dostatecznie chroni interesy kobiet chcących kontynuować karierę zawodową.
5. Na krytyczną ocenę zasługuje również propozycja wprowadzenia do ustawy o emeryturach i rentach z FUS art. 23 ust. 2, art. 24a, art. 27a oraz art. 54a wprowadzających zasadę, iż w razie osiągnięcia wieku emerytalnego osobie pobierającej rentę z tytułu niezdolności do pracy przyznaje się z urzędu emeryturę. Przepis ten godzi w uprawnienia osób, które stały się niezdolne do pracy mając okres ubezpieczenia krótszy od wymaganego do nabycia prawa do emerytury. Po osiągnięciu wieku emerytalnego osoby te nie zostaną objęte gwarancją otrzymania świadczenia w wysokości co najmniej najniższej emerytury. Równie krytycznie należy ocenić proponowany art. 107 ust. 2 ustawy o emeryturach i rentach z FUS przewidujący automatyczną zamianę renty z tytułu całkowitej niezdolności do pracy na rentę z tytułu częściowej niezdolności do pracy w razie osiągnięcia przychodu z działalności zarobkowej. Rozwiązanie to podważa wagę orzeczenia lekarza orzecznika ZUS i narusza uprawnienia osób niepełnosprawnych do świadczenia pracy w warunkach całkowitej niezdolności do pracy. Pozbawia osoby całkowicie niezdolne do pracy i samodzielnej egzystencji prawa do korzystania z dodatku pielęgnacyjnego oraz innych dodatkowych uprawnień z tym związanych (ulgi na przejazdy itd.).
6. Do rozwiązań zasługujących na odrzucenie należy również zaliczyć propozycję wprowadzenia do ustawy o emeryturach i rentach z FUS art. 104 ust. 6 i art. 104a i 104b przewidujących zmniejszenie emerytury lub renty w razie osiągnięcia przychodu powodującego przekroczenie kwoty granicznej. Jej realizacja naruszy uprawnienia osób najuboższych - emerytów i rencistów, którzy z uwagi na niewielką wysokość świadczeń z ubezpieczenia społecznego zmuszeni są podjąć w ograniczonym zakresie działalność zarobkową, w celu pozyskania środków zapewniających normalną egzystencję. Szczególny sprzeciw budzi ustalenie minimalnej kwoty granicznej na poziomie 50% minimalnego wynagrodzenia. Oznacza to, że nawet w przypadku, gdy podstawa wymiaru świadczenia (wynagrodzenie osiągnięte przez ubezpieczonego) jest niższa od kwoty emerytury lub renty, kwota świadczenia ulegnie zmniejszeniu o co najmniej połowę przekroczenia kwoty granicznej (tj. 200 zł). Skutki tego rozwiązania dotkną w szczególności osoby, które przez długi okres czasu (np. przez 50 lat) opłacały składki opłacane od niskiej podstawy ich wymiaru.
7. Komisja Krajowa NSZZ „Solidarność” zdecydowanie odrzuca propozycję przeprowadzenia weryfikacji rent z tytułu trwałej niezdolności do pracy. Przypominamy, iż przechodzenie na rentę na początku lat 90-tych było elementem polityki osłonowej rządu. Nie zga-

dzamy się z traktowaniem osób pobierających rentę z tytułu trwałej niezdolności do pracy jak oszustów wymagających weryfikacji tym bardziej, że rząd nie zweryfikował dotychczas świadczeń przyznanych byłym funkcjonariuszom służb bezpieczeństwa i działaczy PZPR. Przypominamy o wysokich kosztach przeprowadzenia weryfikacji jakie poniesie zarówno budżet FUS jak i sami weryfikowani. Jednocześnie sygnalizujemy brak wsparcia i pomocy ze strony rządu w odnalezieniu się na rynku pracy osobom, którym odbierze się rentę. Nasze zaniepokojenie budzi niebezpieczeństwo realizacji polityki ograniczania kosztów a nie faktycznej weryfikacji (założenie z góry ilu osobom mają zostać odebrane renty) poprzez którą istnieje niebezpieczeństwo odebrania świadczeń osobom, którym się one faktycznie należą. Ponadto przypominamy o istniejącej luce prawnej w jakiej znajdują się osoby po odebraniu im prawa do renty z tytułu trwałej niezdolności do pracy. Odmowa prawa do renty oznacza w praktyce utratę dotychczasowego źródła utrzymania dla całej rodziny rencisty. Należy się również liczyć z oporem lekarzy pracy przed wystawianiem zaświadczeń o zdolności do pracy, niezbędnych przed podjęciem pracy osobom, które zostały uznane za zdolne do pracy, ze względu na niechęć do podejmowania ryzyka jakie to niesie.

8. Przez propozycję skreślenia art. 70 ustawy o systemie ubezpieczeń społecznych państwo uwolni się od obowiązku planowania i sporządzania prognoz sytuacji finansowej poszczególnych ryzyk ubezpieczeniowych. Takie rozwiązanie jest niekorzystne dla osób płacących składki.
9. Zdecydowanie nie zgadzamy się na usunięcie art. 13 ust. 2 – wnioskujemy o pozostawienie ust 2 w obecnie obowiązującym brzmieniu. W proponowanym ustępie 3a proponuje się pozostawienie trwałej niezdolności do pracy. Z tego wynika, że kryterium uznania trwałej niezdolności do pracy jest wiek a nie naruszona sprawność organizmu.

Opinię dotyczącą projektu zmian przepisów ustawy o emeryturach i rentach z Funduszu Ubezpieczeń Społecznych, w zakresie zasad przyznawania renty rodzinnej, który Komisja Krajowa NSZZ „Solidarność” otrzymała 8.03.2004 r. jako uzupełnienie do opiniowanego projektu prześlemy w terminie ustawowym.

Decyzja Prezydium KK nr 60/04

ws. upoważnienia do reprezentowania na Zgromadzeniu Fundatorów

Prezydium Komisji Krajowej NSZZ „Solidarność” upoważnia Janusza Śniadka do reprezentowania NSZZ „Solidarność” na Zgromadzeniu Fundatorów Jasnogórskiej Fundacji „Pro-Patria” Bastion Św. Rocha, które odbędzie się 4 kwietnia 2004 r. w Częstochowie.

Janusz Śniadek ma prawo podejmowania decyzji zgodnie z par. 20 punkt 3 Statutu Fundacji w sprawach określonych porządkiem obrad przedstawionych w zawiadomieniu o zwołaniu Zgromadzenia Fundatorów.

Decyzja Prezydium KK nr 61/04

ws. ogólnokrajowych obchodów Światowego Dnia Pamięci Ofiar Wypadków przy Pracy i Chorób Zawodowych w roku 2004.

Prezydium Komisji Krajowej NSZZ „Solidarność” postanawia, że organizatorami ogólnokrajowych obchodów Światowego Dnia Pamięci Ofiar Wypadków przy Pracy i Chorób Zawodowych w 2004 roku, będą Komisja Krajowa oraz Zarząd Regionu Dolny Śląsk NSZZ „Solidarność”.

Decyzja Prezydium KK nr 62/04

ws. przedstawicieli NSZZ „Solidarność” w Komitecie Doradczym ds. Kształcenia Zawodowego

Prezydium Komisji Krajowej NSZZ „Solidarność” zgłasza kandydatów na członka i jego zastępcę do Komitetu Doradczego ds. Kształcenia Zawodowego przy UE:

1. Wojciech Szczepański - członek
2. Marta Ostrowska - z-ca członka

Decyzja Prezydium KK nr 63/04

ws. dotacji finansowych

(do użytku służbowego)

POSIEDZENIE Z DN. 29.03.2004 R.

Stanowisko Prezydium KK nr 64/04

ws. przemocy wobec pracowników „Jedynki Wrocławskiej” S.A.

Prezydium Komisji Krajowej NSZZ „Solidarność” jest oburzone brutalnym atakiem wynajętej przez zarząd „Jedynki Wrocławskiej” uzbrojonej bojówki na broniących się przed bezprawnym zwolnieniem pracowników firmy.

Podkreślamy, że postulaty protestującej załogi nie mają charakteru roszczeniowego, a sprowadzają się do wyegzekwowania obowiązującego prawa, tj.:

- wypłaty zaległych wynagrodzeń,
- wycofania bezprawnych wypowiedzi z pracy.

Środki, które mogłyby zaspokoić część zobowiązań wobec pracowników, przeznacza się na opłacenie bojówek walczących z tymi pracownikami.

Te i inne działania zarządu „Jedynki”, który z jednej strony informuje o pozyskaniu in-tratnych kontraktów w Iraku, a z drugiej - łamiąc prawo - zwalnia większość wykwalifikowanej załogi stwarzają wrażenie, że chodzi o przekształcenie tej spółki w przykrywkę dla nieja-snych interesów.

Bezradność organów i instytucji państwa prowadzi do eskalacji napięć, które wymy-kają się spod kontroli. Przemoc rodzi przemoc !

Domagamy się od głównych udziałowców spółki, czyli Zachodniego Funduszu Inwe-tycyjnego i Skarbu Państwa spowodowania natychmiastowego wycofania wynajętej bojówki i podjęcia rozmów w celu rozwiązania konfliktu.

Niezdolność do rozwiązania tego konfliktu będzie kompromitującą porażką nie tylko administracji państwowej, ale również instytucji dialogu społecznego.

Komunikat

W dniu 23 marca 2004 r. odbyło się w Gdańsku posiedzenie prezydium Komisji Kra-jowej NSZZ „Solidarność”, podczas którego negatywnie zaopiniowano projekt ustawy Mini-sterstwa Gospodarki Pracy i Polityki Społecznej o zmianie ustawy o systemie ubezpieczeń społecznych oraz ustawy o emeryturach i rentach z Funduszu Ubezpieczeń Społecznych

wnosząc o jego odrzucenie w całości. W ocenie związku projekt zawiera wiele propozycji zmierzających do usunięcia pozytywnych efektów reformy systemu ubezpieczeń społecznych rozpoczętej w 1999 r. oraz rozwiązania sprzeczne z podstawowymi zasadami prawa ubezpieczeń społecznych i z Konstytucją RP. Do największych mankamentów przedłożonego projektu opiniowanej ustawy należy propozycja likwidacji podziału Funduszu Ubezpieczeń Społecznych na fundusze emerytalny, rentowy, chorobowy, wypadkowy oraz fundusze rezerwowe. Finansowe wyodrębnienie i ustanowienie czterech samodzielnych gałęzi ubezpieczeń społecznych należy do podstawowych osiągnięć ostatniej reformy ubezpieczeń społecznych. Sprzeciw budzi także zawarta w projekcie ustawy propozycja zrównania wieku emerytalnego dla kobiet i dla mężczyzn. Odmienny wiek emerytalny jest wyrazem tradycyjnego różnicowania społecznych ról kobiet i mężczyzn i jest uwarunkowany biologicznie. Ponadto prezydium KK zdecydowanie odrzuciło propozycję przeprowadzenia weryfikacji rent z tytułu trwałej niezdolności do pracy, przypominając, iż przechodzenie na rentę na początku lat 90. było elementem polityki osłonowej rządu. Nie zgadzamy się na traktowanie osób pobierających rentę z tytułu trwałej niezdolności do pracy jak oszustów wymagających weryfikacji.

Prezydium KK zapoznało się z realizacją decyzji i scenariuszem pikiet poparcia dla strajkujących załóg PKS Kozienice i „Wrocławskiej Jedyńki”, zaplanowanych na czwartek 25 marca br. w Warszawie, Łodzi i Wrocławiu.

W trakcie posiedzenia omówiono również stan przygotowań do XVII Krajowego Zjazdu Delegatów NSZZ „Solidarność”, który odbędzie się 28-29 maja br. w Spale.

- *Dariusz Wasielewski - rzecznik prasowy KK*

POSIEDZENIE Z DN. 30.03.2004 R.

Decyzja Prezydium KK nr 65/04

ws. opinii do projektu MGPIPS dotyczącego założeń do zmian wspierania rehabilitacji zawodowej, promocji i zatrudniania osób niepełnosprawnych

Prezydium Komisji Krajowej NSZZ „Solidarność” negatywnie opiniuje opracowany przez Ministerstwo Gospodarki Pracy i Polityki Społecznej projekt założeń do zmian wspierania rehabilitacji zawodowej, promocji i zatrudniania osób niepełnosprawnych ponieważ:

1. Zastrzeżenia budzą plany scedowania na samorzady wojewódzkie i powiatowe dalszych zadań z zakresu wsparcia zatrudnienia osób niepełnosprawnych. Brak jest danych co do efektywności realizacji zadań wprowadzonych ustawą z 20 grudnia 2002 roku o zmianie ustawy o rehabilitacji zawodowej i społecznej oraz zatrudnianiu osób niepełnosprawnych oraz o zmianie niektórych innych ustaw. Jak przyznają twórcy projektu, Wojewódzkie Urzędy Pracy i Powiatowe Urzędy Pracy nie wywiązują się w pełni z dotychczasowych obowiązków. Realizacja dodatkowych zadań budzi więc uzasadnione wątpliwości i powinna być poprzedzona kontrolą NIK z wykonania zadań poprzednich. Poszerzanie zadań z zakresu zatrudnienia osób niepełnosprawnych powinno mieć miejsce dopiero po przeszkoleniu i przygotowaniu kadry urzędniczej.
2. Nie do przyjęcia jest pomysł uzupełnienia ze środków PFRON pomocy udzielanej osobom niepełnosprawnym w ramach instrumentów rynków pracy finansowanych z Funduszu Pracy. Obecna propozycja ponownie przewiduje przerzucenie na PFRON wydatków rządowych, jak to miało miejsce w przypadku dodania art. 68 b ustawy z dnia 27 sierpnia 1997 r o rehabilitacji zawodowej i społecznej oraz zatrudnianiu osób niepełnosprawnych. Tym razem ma się to odbyć poprzez przejęcie zadań finansowanych obecnie z Funduszu Pracy.

3. Nie do przyjęcia jest propozycja zlikwidowania osobowości prawnej Państwowego Funduszu Rehabilitacji Osób Niepełnosprawnych oraz podporządkowania go wyłącznie ministrowi właściwemu do spraw zabezpieczenia społecznego. W ten sposób zlikwidowany zostanie nadzór społeczny nad Funduszem oraz zaistnieje groźba wydatkowania jego środków na cele podporządkowane polityce rządu, a nie zapotrzebowaniom środowiska.
4. Nie znajduje uzasadnienia obniżenie mnożnika stanowiącego podstawę wyliczenia wpłat na PFRON z tytułu niezatrudniania 6% osób niepełnosprawnych z 40,65% do 35%. Oznacza to obniżenie wpływów do PFRON co w świetle propozycji pozostawienia udziału budżetu państwa w dofinansowaniu wynagrodzeń osób niepełnosprawnych na poziomie z 2004 r. oznacza dalsze oszczędności kosztem najsłabszej grupy społecznej.
5. Zaproponowany okres „wygaszenia” działalności zakładów pracy chronionej jest sprzeczny z zasadą zaufania obywatela do stanowionego przez państwo prawa (art. 2 Konstytucji RP). Okres poprzedzający wprowadzenie zmian powinien być odpowiednio długi. Biorąc pod uwagę cykl ekonomiczny i czas na jaki sporządzane są biznesplany dotyczące wprowadzenia zmian ekonomiczno organizacyjnych w przedsiębiorstwach, proponowany okres 13 miesięcy należy uznać za niewystarczający.
6. Nie do przyjęcia są propozycje dotyczące reformy systemu orzecznictwa o niepełnosprawności. Za szczególnie nieuzasadnione uważamy zlikwidowanie równoważności orzeczeń (art. 5 i 62 ustawy o rehabilitacji (...)). Realizacja tego zamierzenia pociągnie za sobą dodatkowe koszty, gdyż osoby niepełnosprawne z orzeczoną niezdolnością do pracy będą dodatkowo musiały stawać na komisjach orzekających o niepełnosprawności.

Od 1 stycznia br. weszły w życie przepisy ustawy dopuszczającej dofinansowanie zatrudnienia osób niepełnosprawnych zatrudnionych na otwartym rynku pracy. Nie ma jeszcze ocen efektywności tego rozwiązania, a już planuje się kolejne zmiany systemu wspierania zawodowego osób niepełnosprawnych. Podejmowanie zmian systemu wspierania zatrudnienia osób niepełnosprawnych w obecnym czasie jest przedwczesne i nieuzasadnione.

Decyzja Prezydium KK nr 66/04

ws. projektów rozporządzeń dotyczących Funduszu Pracy

Prezydium Komisji Krajowej NSZZ „Solidarność” odstępuje od opiniowania w trybie ustawy o związkach zawodowych projektów rozporządzeń Ministerstwa Gospodarki, Pracy i Polityki Społecznej ws.:

- szczegółowych warunków refundacji ze środków Funduszu Pracy kosztów szkoleń oraz wynagrodzeń i składek na ubezpieczenia społeczne od refundowanych wynagrodzeń,
- refundowania ze środków Funduszu Pracy wynagrodzeń wypłacanych młodocianym pracownikom zatrudnionym przez pracodawców na podstawie umowy o pracę w celu przygotowania zawodowego i składek na ubezpieczenia społeczne od refundowanych wynagrodzeń oraz wymiaru dopuszczalnej refundacji,
- szczegółowego sposobu i trybu organizowania prac interwencyjnych i robót publicznych, jednorazowej refundacji kosztów z tytułu opłaconych składek na ubezpieczenia społeczne poniesionych w związku z zatrudnieniem skierowanego bezrobotnego oraz wymiaru dopuszczalnej pomocy z powodu odwołania się ich do nieistniejącej podstawy prawnej.

Decyzja Prezydium KK nr 67/04

ws. rozwiązania umowy wynajmu lokalu dla „Tysol” Sp. z o.o.

Prezydium Komisji Krajowej NSZZ „Solidarność” postanawia rozwiązać umowę najmu nr 1/KK/W-wa/2002 z 16 lipca 2002 roku ze spółką „Tysol” Sp. z o.o. z dniem 31 marca 2004 roku.

Do czynności związanych z rozwiązaniem umowy Prezydium Komisji Krajowej upoważnia Macieja Jankowskiego – Zastępcę Przewodniczącego Komisji Krajowej i Stefana Kubowicza – Skarbnika Komisji Krajowej.

Decyzja Prezydium KK nr 68/04

ws. upoważnienia do podpisania umowy z Oficyną Wydawniczą VOLUMEN

Prezydium Komisji Krajowej NSZZ „Solidarność” upoważnia Macieja Jankowskiego – Zastępcę Przewodniczącego Komisji Krajowej i Stefana Kubowicza - Skarbnika Komisji Krajowej do podpisania umowy pomiędzy Oficyną Wydawniczą VOLUMEN a Niezależnym Samorządnym Związkiem Zawodowym „Solidarność” w sprawie wydania albumu-monografii „Historia Solidarności 1980-2005”.

Decyzja Prezydium KK nr 69/04

ws. wniosku o wsparcie finansowe dla strajkujących w „Jedynce Wrocławskiej” S.A.

Prezydium Komisji Krajowej NSZZ „Solidarność” na wnioski Zarządu Regionu Dolny Śląsk oraz Sekretariatu Budownictwa i Przemysłu Drzewnego w oparciu o § 8 pkt. 2 c regulaminu Krajowego Funduszu Strajkowego występuje do Krajowej Rady Funduszu Strajkowego o wsparcie finansowe dla strajkującej załogi Grupa „Jedynka Wrocławska” S.A.

Decyzja Prezydium KK nr 70/04

ws. umowy z PLL LOT

Prezydium Komisji Krajowej NSZZ „Solidarność” działając na podstawie § 19 ust. 4 pkt. 2 Statutu NSZZ „Solidarność” postanawia upoważnić Macieja Jankowskiego – Zastępcę Przewodniczącego Komisji Krajowej i Stefana Kubowicza – Skarbnika Komisji Krajowej do podpisania umowy z Polskimi Liniami Lotniczymi LOT ws. podróży tymi liniami na preferencyjnych warunkach.

Decyzja Prezydium KK nr 71/04

ws. przedstawiciela NSZZ „Solidarność” w Radzie Programowej Ośrodka Szkoleniowego Europejskiego Funduszu Społecznego

Prezydium Komisji Krajowej NSZZ „Solidarność” zgłasza kandydaturę Piotra Pszczółkowskiego jako przedstawiciela NSZZ „Solidarność” w skład Rady Programowej Ośrodka Szkoleniowego Europejskiego Funduszu Społecznego.

Apel

Prezydium Komisji Krajowej NSZZ „Solidarność” na wnioski: Zarządu Regionu Dolny Śląsk oraz Sekretariatu Budownictwa i Przemysłu Drzewnego, wystąpiło do Rady Krajowego Funduszu Strajkowego o udzielenie wsparcia finansowego dla strajkujących pracowników z Grupy „Jedynka Wrocławska” S.A.

Prezydium występowało też wcześniej do KFS w sprawie wsparcia dla pracowników PKS Kozienice.

W imieniu kolegów, którzy strajkują o prawo do pracy i płacy, apelujemy o pomoc finansową.

Wpłaty można dokonywać na konta:

NSZZ „Solidarność” MOZ „Jedynka Wroclawska”
BZ WBK II O/Wroclaw 76 1090 2402 0000 0006 1000 0702
NSZZ „Solidarność” Komisja Zakładowa przy PKS Sp. z o.o. Kozienice
PKO BP SA Kozienice 44 1020 4317 0000 5502 0018 4705

Komunikat

W dniu 30 marca 2004 r. odbyło się w Gdańsku posiedzenie prezydium Komisji Krajowej NSZZ "Solidarność", podczas którego omawiano sytuację w PKS Kozienice i "Wrocławskiej Jedynce", gdzie od kilku tygodni trwają strajki. W nawiązaniu do przyjętego w dniu wczorajszym stanowiska, prezydium KK podjęło dzisiaj decyzję o skierowaniu do Krajowej Rady Funduszu Strajkowego wniosku o wsparcie finansowe dla strajkującej załogi Grupa "Jedynka Wroclawska" S.A.

W posiedzeniu prezydium wzięli gościnnie udział O. dr Jan Golonka i Zbigniew Bonarski, przedstawiciele Jasnogórskiej Fundacji Pro Patria Bastion Św. Rocha, przedstawiając działalność i plany fundacji na najbliższy rok.

W trakcie obrad prezydium KK negatywnie zaopiniowało opracowany przez Ministerstwo Gospodarki Pracy i Polityki Społecznej *projekt założeń do zmian wspierania rehabilitacji zawodowej, promocji i zatrudniania osób niepełnosprawnych*. Zastrzeżenia budzą m. in. plany scedowania na samorzady wojewódzkie i powiatowe dalszych zadań z zakresu wsparcia zatrudnienia osób niepełnosprawnych. Brak jest danych co do efektywności realizacji zadań wprowadzonych ustawą z 20 grudnia 2002 roku *o zmianie ustawy o rehabilitacji zawodowej i społecznej oraz zatrudnianiu osób niepełnosprawnych oraz o zmianie niektórych innych ustaw*. Jak przyznają twórcy projektu, Wojewódzkie Urzędy Pracy i Powiatowe Urzędy Pracy nie wywiązują się w pełni z dotychczasowych obowiązków. Realizacja dodatkowych zadań budzi więc uzasadnione wątpliwości i powinna być poprzedzona przeprowadzeniem kontroli przez NIK z wykonania zadań poprzednich. Do opinii załączono uwagi szczegółowe.

Postanowiono także odstąpić od opiniowania w trybie ustawy o związkach zawodowych projektów rozporządzeń Ministerstwa Gospodarki, Pracy i Polityki Społecznej w sprawach:

- *szczegółowych warunków refundacji ze środków Funduszu Pracy kosztów szkoleń oraz wynagrodzeń i składek na ubezpieczenia społeczne od refundowanych wynagrodzeń,*
- *refundowania ze środków Funduszu Pracy wynagrodzeń wypłacanych młodocianym pracownikom zatrudnionym przez pracodawców na podstawie umowy o pracę w celu przygotowania zawodowego i składek na ubezpieczenia społeczne od refundowanych wynagrodzeń oraz wymiaru dopuszczalnej refundacji,*
- *szczegółowego sposobu i trybu organizowania prac interwencyjnych i robót publicznych, jednorazowej refundacji kosztów z tytułu opłaconych składek na ubezpieczenia społeczne poniesionych w związku z zatrudnieniem skierowanego bezrobotnego oraz wymiaru dopuszczalnej pomocy*

z powodu odwołania się ich do nieistniejącej podstawy prawnej.

Prezydium KK przyjęło informację o pracy Komisji Krajowej NSZZ "Solidarność" w okresie sierpień 2003 - marzec 2004 przygotowywaną na XVII Krajowy Zjazd Delegatów.

Członkowie prezydium zapoznali się również z relacją ze spotkania z przedstawicielami francuskiego związku CFDT, które odbyło się w ubiegłym tygodniu w Gdańsku. Gośćmi Komisji Krajowej byli François Chereque, sekretarz generalny CFDT, Jean-François Troglie, sekretarz krajowy ds. zagranicznych i Laurence Laigo, sekretarz konfederalny.

- *Dariusz Wasielewski - rzecznik prasowy*

Z OBRAD KOMISJI KRAJOWEJ

POSIEDZENIE Z DNIA 09 – 10.03.2004 R.

Uchwała KK nr 2/04

ws. uchylenia uchwały Komisji Krajowej nr 154/03

(do użytku wewnętrznego)

Uchwała KK nr 3/04

ws. interpretacji § 8 ust. 1 pkt 2 Statutu NSZZ „Solidarność”

(do użytku wewnętrznego)

Uchwała KK nr 4/04

ws. interpretacji § 8 ust. 1 pkt 2 Statutu NSZZ „Solidarność”

(do użytku wewnętrznego)

Uchwała KK nr 5/04

ws. zakładowych układów zbiorowych w organizacjach gospodarczych i innych formach organizacyjnych skupiających zakłady pracy

§ 1

1. Komisja Krajowa NSZZ „Solidarność” zaleca w organizacjach gospodarczych i innych formach organizacyjnych skupiających zakłady pracy, w których zawierany jest jeden zakładowy układ zbiorowy pracy, a funkcjonuje w nich więcej niż jedna organizacja zakładowa lub międzyzakładowa NSZZ „Solidarność”, utworzenie przez władze wykonawcze tych organizacji Międzyzakładowej Komisji Koordynacyjnej, zwanej w skrócie MKK, w rozumieniu § 8 ust. 1 pkt 2 Statutu NSZZ „Solidarność” zgodnie z uchwałą KK nr 502/95.
2. Zarejestrowana Międzyzakładowa Komisja Koordynacyjna, o której mowa w ust. 1, jest jedynym organem Związku uprawnionym do negocjowania i zawierania zakładowego układu zbiorowego pracy dla pracowników zatrudnionych przez pracodawców objętych tym układem.

§ 2

1. W przypadku niepowołania Międzyzakładowej Komisji Koordynacyjnej, przed rozpoczęciem negocjacji zakładowego układu zbiorowego pracy, o którym mowa w § 1 ust. 1, MKK uprawnioną do reprezentowania organizacji zarejestrowanych w jednym regionie powołuje właściwy zarząd regionu. Zarząd regionu powołuje i rejestruje MKK na wniosek co najmniej jednej z zainteresowanych komisji zakładowych lub międzyzakładowych.
2. W przypadku sytuacji, o której mowa w ust. 1, a dotyczącej organizacji zarejestrowanych w więcej niż jednym regionie, MKK powołuje i rejestruje Prezydium Komisji Krajowej na wniosek co najmniej jednej z zainteresowanych komisji zakładowych lub międzyzakładowych.

3. Zapisy § 1 ust. 2 dotyczą również MKK powołanych przez zarząd regionu lub Prezydium Komisji Krajowej.
4. Uprawnienia MKK powołanego na podstawie ust. 1 lub 2 wygasają z chwilą zarejestrowania MKK, o której mowa w § 1 ust. 1.

§ 3

1. Uchwała wchodzi w życie z chwilą jej podjęcia.
2. Traci moc Uchwała KK nr 502/95.

Uchwała KK nr 6/04

ws. Funduszu wspierania statutowych zadań Związku

Komisja Krajowa NSZZ „Solidarność” zobowiązuje sekretariaty branżowe oraz zarządy regionów do przedstawiania do dnia 31 marca danego roku rozliczenia środków otrzymanych z Funduszu wspierania statutowych zadań Związku w roku poprzednim.

Uchwała KK nr 7/04

ws. wykonania budżetu KK za 2003 r.

Komisja Krajowa NSZZ „Solidarność” przyjmuje informację o wykonaniu budżetu Komisji Krajowej za 2003 r.

Uchwała KK nr 8/04

ws. budżetu KK na 2004 r.

Komisja Krajowa NSZZ „Solidarność” przyjmuje budżet Komisji Krajowej na 2004 r.

Uchwała KK nr 9/04

ws. jednolitego systemu informatycznego

Komisja Krajowa NSZZ „Solidarność” realizując uchwałę nr 14 XV KZD ws. jednolitego systemu informatycznego zobowiązuje struktury regionalne i branżowe do ujednoczenia systemu prowadzenia kont poczty i witryn internetowych do 30 czerwca 2004 r.

Komisja Krajowa upoważnia Prezydium KK do uaktualniania regulaminów w przypadku zaistnienia takiej konieczności.

W załączeniu regulamin kont poczty elektronicznej – solidarnosc.org.pl oraz regulamin kont WWW na serwerze www.solidarnosc.org.pl.

Regulamin kont poczty elektronicznej – solidarnosc.org.pl

Poczta jest udostępniana przez Komisję Krajową NSZZ „Solidarność”, Gdańsk, ul Wały Piastowskie 24, zwaną dalej KK na zasadach określonych w tym regulaminie. Przed założeniem konta pocztowego należy uważnie przeczytać poniższy regulamin. Zakładając konto użytkownik potwierdza, że zapoznał się z jego treścią i wyraża zgodę na wszystkie postanowienia.

1. W systemie poczty prowadzonym przez KK można założyć i korzystać nieodpłatnie z kont pocztowych w domenie: @solidarnosc.org.pl.
2. Konta pocztowe przeznaczone są wyłącznie dla struktur NSZZ „Solidarność”.

3. Pojemność konta wynosi 50 MB. Wielkość pojedynczej przesyłki nie może przekraczać 10 MB.
4. Z konta można korzystać za pomocą:
 - a. systemu pocztowego pod adresem <http://www.solidarnosc.org.pl/poczta/>
 - b. programu pocztowego obsługującego protokół POP3 lub POP3 przez ssl (szyfrowane połączenie)
 - c. programu pocztowego obsługującego protokół IMAP lub IMAP przez ssl (szyfrowane połączenie).
5. Konto zakładane jest po wypełnieniu formularza rejestracyjnego, stanowiącego załącznik nr 1 do niniejszego regulaminu i przesłaniu go do Działu Administracji KK.
6. Informacje niezbędne do korzystania z konta udostępniane są pod koniec procedury rejestracyjnej.
7. Jeśli użytkownik konta nie logował się do konta przez 90 kolejnych dni, KK ma prawo do usunięcia z konta wszystkich znajdujących się tam wiadomości.
8. Jeśli użytkownik konta nie logował się do niego w żaden sposób przez 180 kolejnych dni, KK ma prawo do usunięcia nieużywanego konta wraz z zawartością.
9. Użytkownik, podając dane osobowe w formularzu rejestracyjnym, oświadcza że:
 - a. są one zgodne z prawdą,
 - b. wyraża zgodę na przetwarzanie tych danych (ustawa z 29.08.1997r. o ochronie danych osobowych Dz.U.Nr 133 z 1997) przez KK w celu administracji serwerem poczty.
10. KK zastrzega sobie prawo do nadawania nazw kont pocztowych
11. Każdy użytkownik ma prawo wglądu do swych danych, a także prawo ich poprawiania i żądania usunięcia. W tym celu należy zwrócić się korespondencyjnie na adres Komisja Krajowa NSZZ „Solidarność”, Dział Administracyjny, 80-855 Gdańsk, ul Wały Piastowskie 24.
12. Zgłoszenie przez Użytkownika wniosku o usunięcie przez KK danych podawanych w formularzu rejestracyjnym, powoduje, iż dalsze świadczenie usługi poczty jest niemożliwe z przyczyn technicznych i w związku z tym równoważne z usunięciem konta pocztowego tego użytkownika.
13. Użytkownik zobowiązuje się do wykorzystywania konta zgodnie z obowiązującymi w Polsce przepisami prawa, normami społecznymi i obyczajowymi, postanowieniami niniejszego regulaminu oraz zasadami netykiety, a w szczególności do:
 - a. działania w sposób nie naruszający praw innych użytkowników,
 - b. niepodejmowania działań mających na celu odczytanie haseł innych użytkowników,
 - c. nieprzenoszenia na osoby trzecie prawa do korzystania z konta,
 - d. nierozsyłania z konta niechcianej przez innych użytkowników korespondencji, czyli SPAM-u (np. niezamówionych treści o charakterze reklamowym). Za definicję SPAM-u przyjmujemy definicję podawaną na stronie: <http://www.nospam-pl.net/standard.php>
 - e. bieżącego kontrolowania ewentualnych zmian regulaminu pod adresem <http://www.solidarnosc.org.pl/regulamin> i zapoznawania się z nimi.
14. Użytkownik nie może, bez uprzedniej zgody KK, przenieść na osobę trzecią praw i obowiązków wynikających z korzystania z kont pocztowych, jak również odsprzedawać osobom trzecim takich praw.

15. Stosowane przez KK nowoczesne techniki zabezpieczenia kont i korespondencji służą zapewnieniu jak najwyższego poziomu bezpieczeństwa, jednak ze względów technicznych nie mogą gwarantować w pełni tajemnicy składowanych i przesyłanych informacji.
16. KK nie ponosi odpowiedzialności za:
 - a. sposób, w jaki użytkownicy korzystają z kont pocztowych, ani za jakiegokolwiek wynikłe z tego skutki,
 - b. pocztę wysłaną oraz przyjmowaną przez użytkowników,
 - c. jakiegokolwiek szkody użytkownika wynikające z nieprawidłowego udostępniania bądź niemożności udostępniania jego konta,
 - d. skutki wynikłe z wejścia w posiadanie przez osoby trzecie hasła użytkownika, niezależnie od przyczyny, która to spowodowała (np. udostępnienie hasła osobie trzeciej przez użytkownika, złamanie hasła przez osobę trzecią),
 - e. udostępnianie hasła i danych osobom upoważnionym na podstawie właściwych przepisów prawa,
 - f. informacje oraz materiały pobrane z sieci Internet ani za skutki ich wykorzystania.
 - g. bezprawne działania osób trzecich polegające na ingerencji w system komputerowy użytkownika w szczególności włamania i wirusy komputerowe.
17. KK zastrzega sobie prawo, a Użytkownik to prawo akceptuje, do:
 - a. okresowego wyłączenia systemu poczty bez uprzedniego powiadomienia,
 - b. natychmiastowego zablokowania każdego konta, bez uprzedzenia, w wypadku naruszenia przez użytkownika regulaminu,
 - c. skasowania w sytuacjach wyjątkowych, wszystkiego co znajduje się na serwerach KK,
 - d. zablokowania na serwerach KK nadawców wiadomości lub całych domen i adresów IP w razie naruszenia dóbr Użytkowników poczty przez nadawców wiadomości z zewnątrz, w wypadku narażenia systemu pocztowego w KK na straty lub niestabilność lub w razie naruszenia Regulaminu poczty
 - e. uruchamiania oprogramowania antyspamowego przetwarzającego listy przychodzące do systemu pocztowego w celu klasyfikacji listów na spam i nie spam. Użytkownicy przekazując do KK swoje listy jako próbki spamu i nie spamu upoważniają KK do zapoznania się z ich treścią i rezygnują ze swego prawa do ochrony tajemnicy korespondencji w zakresie niezbędnym do poprawnego działania oprogramowania antyspamowego. Korespondencja przekazana do KK przez użytkowników będzie objęta tajemnicą służbową i nie zostanie ujawniona poza przypadkami przewidzianymi przez obowiązujące przepisy. Oprogramowanie antyspamowe gwarantuje wysoką skuteczność, jednak nie daje gwarancji zupełnej i szczelnej ochrony kont pocztowych przed niechcianą pocztą.
18. W przypadku, gdy użytkownik podjął działania, które nie są zakazane przez ten regulamin, ale zostaną przez KK uznane za niepożądane, KK może zawiadomić użytkownika pocztą elektroniczną o tym fakcie, z żądaniem zaprzestania podejmowania tych działań. Jeżeli użytkownik nie zastosuje się niezwłocznie do tego żądania, traktowane to będzie jak naruszenie regulaminu.
19. W przypadku uzasadnionych podejrzeń o naruszanie regulaminu, KK z własnej inicjatywy może przeprowadzić postępowanie wyjaśniające, w trakcie którego może zbierać informacje z konta i o koncie.
20. Usuwane będą konta, w stosunku do których ujawnione zostanie podanie w formularzu rejestracyjnym fałszywych danych.

21. Użytkownik ma prawo do rezygnacji z konta w każdym czasie, w szczególności, gdy nie zaakceptuje zmian wprowadzonych do regulaminu.
22. Wszelkie uwagi, komentarze i pytania związane z systemem poczty prosimy kierować na adres: postmaster@solidarnosc.org.pl
23. Wszelkie informacje o naruszeniach przez użytkowników poczty niniejszego regulaminu proszę kierować na adres postmaster@solidarnosc.org.pl
24. KK zastrzega sobie prawo zmiany niniejszego regulaminu.
25. Zmiany będą udostępniane Użytkownikom na stronie KK pod adresem <http://www.solidarnosc.org.pl/regulamin>

Załącznik nr 1

Formularz zgłoszenia założenia na serwerze Komisji Krajowej konta pocztowego/strony WWW

- A. Struktura zgłaszająca
- B. Wniosek dotyczy: założenia konta e-mail / strony WWW (aliasu)
proszę zaznaczyć właściwą kratkę
- C. Proponowana liczba kont do założenia: (max. liczba wynosi 10)
- D. Proponowane nazwy kont:
1.
 2.
 3.
 4.
 5.
 6.
 7.
 8.
 9.
 10.
- E. Dane osoby odpowiedzialnej za nadzór za funkcjonowanie poczty elektronicznej/strony WWW po stronie struktury zgłaszającej:
1. Imię i nazwisko
 2. Alternatywny e-mail:
 3. Nr telefonu / faxu:
-
- Miejscowość, data Podpis i pieczęć osoby zgłaszającej

Regulamin kont WWW na serwerze www.solidarnosc.org.pl

System stron WWW udostępniany jest przez Komisję Krajową NSZZ „Solidarność” ul. Wały Piastowskie 24, 80-855 Gdańsk, zwaną dalej KK, na zasadach określonych w tym regulaminie.

1. Przed założeniem witryny należy uważnie przeczytać poniższy regulamin. Zakładając witrynę, użytkownik potwierdza, że zapoznał się z jego treścią i wyraża zgodę na wszystkie punkty.

2. KK udostępnia witryny WWW wyłącznie dla struktur NSZZ „Solidarność”.
3. W systemie WWW zapisany użytkownik poczty KK może założyć i korzystać nieodpłatnie z jednej witryny WWW.
4. Pojemność miejsca na witrynę WWW wynosi 100 MB. W uzasadnionych wypadkach limit może być podwyższony.
5. Zamiast konta WWW, KK umożliwia założenie przekierowania na istniejącą witrynę użytkownika.
6. Adresy witryn WWW na serwerze KK mają adres <http://www.solidarnosc.org.pl/nazwa>
7. Witrynę WWW można zarządzać za pomocą specjalizowanych programów FTP (File Transfer Protocol).
8. Użytkownik zobowiązany jest do umieszczenia na swoim koncie strony WWW o nazwie index.html w czasie nieprzekraczającym jednego miesiąca od chwili założenia konta WWW. W przypadku niespełnienia powyższego obowiązku konto WWW zostanie zlikwidowane, a nazwa konta zwolniona do użytku przez innych użytkowników.
9. Użytkownik, podając dane osobowe w formularzu rejestracyjnym, oświadcza, że:
 - a. są one zgodne z prawdą,
 - b. wyraża zgodę na przetwarzanie tych danych (ustawa z 29.08.1997 r. o ochronie danych osobowych Dz. U. Nr 133 z 1997) przez Komisję Krajową NSZZ „Solidarność” w celu administracji witrynami WWW.
10. Każdy użytkownik ma prawo wglądu do swych danych, a także prawo ich poprawiania i żądania usunięcia. W tym celu należy zwrócić się pisemnie do Komisji Krajowej NSZZ „Solidarność”, Dział Administracyjny, ul. Wały Piastowskie 24, 80-855 Gdańsk.
11. Usunięcie przez KK, na wniosek użytkownika, danych podawanych w formularzu rejestracyjnym powoduje, iż dalsze świadczenie usług przez KK staje się technicznie niemożliwe i jest równoważne z usunięciem witryny WWW tego użytkownika.
12. Zabrania się umieszczania stron, grafik, tekstów, nagrań audio i wideo itp. materiałów zawierających treści sprzeczne z prawem, a w szczególności pornograficznych, propagujących piractwo fonograficzne, komputerowe, upowszechniających techniki łamania danych, wirusy oraz publikacji wszelkich innych, podobnych w treści i działaniu, materiałów.
13. Użytkownik zobowiązuje się do wykorzystania witryn WWW, transmisji i dystrybucji materiałów zgodnie z obowiązującymi w Polsce przepisami prawa, normami społecznymi i obyczajowymi, postanowieniami niniejszego regulaminu oraz zasadami netykiety, a w szczególności do:
 - a. niezakładania konta o nazwie nawiązującej do wyrazów powszechnie uznanych za obraźliwe i niezgodne z dobrym obyczajem,
 - b. działania w sposób nienaruszający praw innych użytkowników,
 - c. niepodjęmowania działań mających na celu odczytanie haseł dostępowych posiadaczy witryn,
 - d. niezamieszczania skryptów i programów wykonywalnych (np. CGI, FCGI, PHP itp. wymagających zasobów procesora i pamięci serwera Republiki WWW) oraz nieumieszczania na serwerze plików, które mogą zakłócić funkcjonowanie łączy, serwera lub witryn innych użytkowników,
 - e. niewykorzystywania konta WWW w celu przechowywania materiałów, które na stronach WWW tego konta nie są prezentowane lub do których nie ma odnośników.
 - f. nieumieszczania w kodach źródłowych dokumentów HTML znaczników zawierających słowa kluczowe (keywords) niezgodne z treścią stron użytkownika,

- g. bieżącego kontrolowania ewentualnych zmian regulaminu pod adresem <http://www.solidarnosc.org.pl/regulamin> i zapoznawania się z nimi.
14. Technologia transmisji danych, stosowana w Internecie, w tym w systemie WWW KK, nie zabezpiecza w pełni tajemnicy składowanych i przesyłanych informacji.
15. KK nie ponosi odpowiedzialności za:
- sposób, w jaki użytkownicy korzystają z witryn WWW, ani za jakiegokolwiek wynikłe z tego skutki, zawartość witryn WWW,
 - jakiegokolwiek szkody użytkownika wynikające z nieprawidłowego udostępniania bądź niemożności udostępniania jego witryny WWW,
 - skutki wynikłe z wejścia w posiadanie przez osoby trzecie hasła dostępowego klienta, niezależnie od przyczyny, która to spowodowała (np. udostępnienie hasła osobie trzeciej przez klienta, złamanie hasła przez osobę trzecią),
 - udostępnienie hasła i danych osobom upoważnionym na podstawie właściwych przepisów prawa,
 - informacje pobrane z Internetu, ani za skutki ich wykorzystania.
16. KK zastrzega sobie prawo do:
- zmiany parametrów konta WWW opisanych w niniejszym regulaminie,
 - okresowego wyłączenia systemu WWW bez uprzedniego powiadomienia,
 - natychmiastowego skasowania każdej witryny użytkownika, bez uprzedzenia, w wypadku naruszenia przez użytkownika regulaminu,
 - skasowania w sytuacjach wyjątkowych wszystkiego, co znajduje się na serwerach WWW,
17. W przypadku, gdy użytkownik podjął działania, które nie są zakazane przez ten regulamin, ale zostaną przez KK uznane za niepożądane, KK może zawiadomić użytkownika pocztą elektroniczną o tym fakcie, z żądaniem zaprzestania podejmowania tych działań. Jeżeli użytkownik nie zastosuje się niezwłocznie do tego żądania, traktowane to będzie jak naruszenie regulaminu.
18. Usuwane będą witryny w stosunku do których ujawnione zostanie podanie w formularzu fałszywych danych osobowych.
19. Użytkownik ma prawo do rezygnacji z witryny w każdym czasie, w szczególności, gdy nie zaakceptuje późniejszych zmian regulaminu.
20. Wszelkie uwagi, komentarze i pytania związane z systemem WWW prosimy kierować na adres: root@solidarnosc.org.pl
21. KK zastrzega sobie prawo zmiany niniejszego regulaminu.

Stanowisko KK nr 2/04

ws. łamania praw pracowniczych

Komisja Krajowa NSZZ „Solidarność” sprzeciwia się narastającej fali łamania praw pracowniczych, co jest szczególnie bulwersujące w zakładach pracy z udziałem skarbu państwa.

Upowszechniają się zjawiska polegające na bezprawnym szykanowaniu pracowników, grożeniu masowymi zwolnieniami, łamaniu praw pracowniczych i związkowych oraz złym zarządzaniu firmami.

Najbardziej jaskrawe przykłady tych patologii - przy milczącej zgodzie Ministra Skarbu Państwa jako współwłaściciela - występują w Jedyńce Wrocławskiej i PKS Kozienice:

- w Jedyńce, zarząd lekceważy wnioski Państwowej Inspekcji Pracy, bezpodstawnie, dyscyplinarnie zwalnia 145 pracowników, a na ich miejsce pozyskuje (cyt.) "pracowników o liberalnym podejściu do zasad wolnego rynku";
- w PKS, zarząd szykanuje pracowników i związkowców zwalniając dyscyplinarnie 115 pracowników za próbę demaskowania nieprawidłowości w prywatyzacji zakładu potwierdzonych wnioskami NIK.

Brak dialogu i przyzwolenie na lekceważenie prawa pracy prowadzi do wzrostu napięć społecznych oraz dramatu pracowników i ich rodzin. Domagamy się od Ministra Skarbu Państwa oraz innych urzędów i instytucji wypełniania swoich ustawowych obowiązków.

Komisja Krajowa solidaryzując się ze strajkującymi załogami Jedynki Wrocławskiej i PKS Kozienice, deklaruje pomoc w zorganizowaniu bardziej dotkliwych dla nieuczciwych pracodawców form protestu.

Stanowisko KK nr 3/04

ws. uczczenia pamięci pułkownika Ryszarda Kuklińskiego

Wiadomość o śmierci pułkownika Ryszarda Kuklińskiego - 11 lutego 2004 roku - zasmutyła wielu Polaków.

Dla ludzi „Solidarności” pułkownik Ryszard Kukliński jest bohaterem.

Wszyscy odrzucający dziedzictwo komunizmu widzą w nim człowieka, który przekazując militarne tajemnice Związku Sowieckiego i całego Układu Warszawskiego, służył sprawie wolnej Polski, przyczynił się do osłabienia imperium zła i do odzyskania niepodległości w 1989 roku.

Podczas wizyty w Gdańsku 8 maja 1998 r. pułkownik mówił do nas: „Byłem tylko jednym z was. Różniliśmy się tylko tym, że działaliśmy na innych pozycjach”.

Żegnamy pułkownika Ryszarda Kuklińskiego, bohatera, Honorowego Członka NSZZ „Solidarność”. Cześć Jego pamięci!

Stanowisko KK nr 4/04

ws. opóźnienia prac nad obywatelskim projektem ustawy o zatrudnieniu i przeciwdziałaniu bezrobociu

Komisja Krajowa NSZZ „Solidarność” protestuje przeciwko celowemu opóźnianiu w sejmie prac nad obywatelskim projektem ustawy o zmianie ustawy o zatrudnieniu i przeciwdziałaniu bezrobociu, zawierającego zapisy o przywróceniu zasiłków przedemerytalnych i wysokości świadczeń przedemerytalnych do poziomu 2001 roku.

Projekt został skierowany do sejmiku w kwietniu 2003 roku z 650 tys. podpisów.

Jego pierwsze czytanie odbyło się 29 lipca 2003 roku, po czym skierowany został do dalszych prac w czterech połączonych komisjach. Prace w komisjach do dziś nie zostały podjęte, a rząd do grudnia 2003 r. zwlekał z przekazaniem do sejmiku stanowiska w tej sprawie.

Przekazany do sejmiku w lutym 2004 r. rządowy projekt ustawy, ograniczający uprawnienia do świadczeń przedemerytalnych po pierwszym czytaniu, 3 marca 2004 został skierowany do Komisji Nadzwyczajnej.

Tak różne postępowanie w sprawie projektów dotyczących tej samej sprawy świadczą o bagatelizowaniu projektu obywatelskiego, czyli lekceważeniu ponad 650 tys. osób, które projekt ten poparły swoimi podpisami i lekceważeniu opinii publicznej - sondaże mówią o zdecydowanym sprzeciwie wobec planów Premiera Hausnera zakładającym zlikwidowanie zasiłków i świadczeń przedemerytalnych.

Komisja Krajowa NSZZ „Solidarność” domaga się od sejmu uchwalenia obywatelskiego projektu ustawy.

Komunikat

W dniach 09-10 marca 2004 r. w Spale odbyło się posiedzenie Komisji Krajowej NSZZ "Solidarność". W trakcie dwudniowych obrad omówiono szczegółowo projekt nowego Statutu związku oraz uwagi i poprawki przesłane przez zarządy regionów i struktury branżowe. Wszystkie zgłoszone zastrzeżenia i propozycje zostały odrzucone. Oznacza to, że na najbliższym Krajowym Zjeździe Delegatów w Spale (28-29 maja br.) przedstawiony zostanie projekt przygotowany przez Komisję Statutową KK.

Po zapoznaniu się z bieżącą sytuacją w poszczególnych regionach i branżach Komisja Krajowa przyjęła stanowisko, w którym zdecydowanie sprzeciwia się narastającej fali łamania praw pracowniczych, co jest szczególnie bulwersujące w zakładach pracy z udziałem skarbu państwa. Komisja Krajowa stwierdza, iż upowszechniają się zjawiska polegające na bezprawnym szykanowaniu pracowników, grożeniu masowymi zwolnieniami, łamaniu praw pracowniczych i związkowych oraz złym zarządzaniu firmami. Najbardziej jaskrawe przykłady tych patologii - przy milczącej zgodzie Ministra Skarbu Państwa, jako współwłaściciela - występują w PBP "Wrocławska Jedyńka" i PKS Kozienice.

W kolejnym stanowisku Komisja Krajowa zaprotestowała także przeciwko celowemu opóźnianiu w Sejmie prac nad obywatelskim projektem ustawy o zmianie ustawy o zatrudnieniu i przeciwdziałaniu bezrobociu zawierającym zapisy o przywróceniu zasiłków przedemerytalnych i wysokości świadczeń przedemerytalnych z poziomu 2001 roku. Projekt został skierowany do Sejmu w kwietniu 2003 roku z 650 tys. podpisów. Jego pierwsze czytanie odbyło się 29 lipca 2003 roku, po czym skierowany został do dalszych prac w czterech połączonych komisjach. Prace w komisjach do dziś nie zostały podjęte, a rząd do grudnia 2003 roku zwlekał z przekazaniem do Sejmu stanowiska w tej sprawie. Natomiast przekazany do Parlamentu w lutym 2004 roku rządowy projekt ustawy, ograniczający uprawnienia do świadczeń przedemerytalnych, po pierwszym czytaniu 03 marca br. został skierowany do Komisji Nadzwyczajnej. Tak różne postępowanie w sprawie projektów dotyczących tej samej sprawy świadczy o bagatelizowaniu projektu obywatelskiego, czyli lekceważeniu ponad 650 tys. osób, które projekt ten poparły swoimi podpisami oraz lekceważeniu opinii publicznej - sondaże mówią o zdecydowanym sprzeciwie wobec planu premiera Hausnera zakładającego zlikwidowanie zasiłków i świadczeń przedemerytalnych. NSZZ "Solidarność" domaga się od Sejmu RP uchwalenia obywatelskiego projektu ustawy.

Komisja Krajowa uczciła pamięć pułkownika Ryszarda Kuklińskiego, Honorowego Członka NSZZ "Solidarność". *"Dla ludzi Solidarności, pułkownik Ryszard Kukliński jest bohaterem. Wszyscy, którzy odrzucają dziedzictwo komunizmu, widzą w nim człowieka, który przekazując militarne tajemnice dotyczące Związku Sowieckiego i całego Układu Warszawskiego służył sprawie wolnej Polski, przyczynił się do osłabienia imperium zła i do odzyskania niepodległości w 1989 roku"* - czytamy w specjalnym stanowisku KK.

Podczas posiedzenia członkowie Komisji Krajowej analizowali przedstawione przez skarbnika KK Stefana Kubowicza wykonanie budżetu za rok 2003 oraz projekt budżetu na rok 2004. Oba dokumenty zaakceptowano stosownymi uchwałami.

Podjęto również uchwałę ws. zakładowych układów zbiorowych w organizacjach gospodarczych i innych formach organizacyjnych skupiających zakłady pracy.

- *Dariusz Wasielewski - rzecznik prasowy KK*

DZIAŁ DS. POLITYKI SPOŁECZNEJ

NOWY SYSTEM ŚWIADCZEŃ RODZINNYCH

Ustawa z dnia 28 listopada 2003 r. o świadczeniach rodzinnych wprowadza z dniem **1 maja 2004 roku** nowe systemowe rozwiązania w zakresie świadczeń rodzinnych. Chociaż będą one miały nadal ten sam charakter – będą one finansowane z budżetu państwa na zasadzie zaopatrzeniowej - wszystkie inne zasady ulegną zmianie. Czyli zmienią się: 1) rodzaje świadczeń, 2) kryteria przyznawania, 3) osoby uprawnione, 4) podmioty przyznające świadczenia, 5) okresy zasiłkowe 6) zasady weryfikacji kryteriów dochodowych i kwot świadczeń.

1) Rodzaje świadczeń

Świadczeniami rodzinnymi będą:

- zasiłek rodzinny i dodatki do niego,
- świadczenia opiekuńcze: zasiłek pielęgnacyjny, świadczenie pielęgnacyjne.

Zasiłek rodzinny (w okresie od 1 maja 2004 r. do 31 sierpnia 2005 r.) będzie przyznawany w wysokości zależnej od liczby dzieci na utrzymaniu osoby uprawnionej do i będzie wynosił miesięcznie:

- na pierwsze i drugie dziecko – 43 zł
- na trzecie dziecko – 53 zł
- na czwarte i kolejne dziecko – 66 zł.

Do zasiłku rodzinnego przyznawane będą dodatki, które przysługują z określonych tytułów:

- urodzenie dziecka,
- opieki nad dzieckiem w okresie korzystania z urlopu wychowawczego,
- samotnego wychowywania dziecka i utraty prawa do zasiłku dla bezrobotnych na skutek upływu ustawowego okresu jego pobierania,
- samotnego wychowywania dziecka,
- kształcenia i rehabilitacji dziecka niepełnosprawnego,

- rozpoczęcia roku szkolnego,
- podjęcia przez dziecko nauki za miejscem zamieszkania.

Aby skorzystać z dodatku do zasiłku rodzinnego, będzie należało spełnić warunki nabycia prawa do zasiłku rodzinnego. Ponadto do każdego z dodatków wymagane będzie spełnienie dodatkowych warunków związanych z tytułem przyznania dodatku.

2) Kryteria przyznawania i osoby uprawnione

- a) Do zasiłku rodzinnego będzie miała prawo osoba, która zalicza się do jednej z trzech kategorii:
 - b) rodzice lub jeden z rodziców, lub opiekun prawny dziecka,
 - c) opiekun faktyczny dziecka – osoba faktycznie opiekująca się dzieckiem, o przysposobienie którego wystąpiła z wnioskiem do sądu rodzinnego,
 - d) osoba pełnoletnia ucząca się, która nie pozostaje na utrzymaniu rodziców w związku z ich śmiercią lub zasądzeniem od nich na jej rzecz alimentów.
- Zasiłek będzie przyznawany na dziecko:
 - a) które nie ukończyło 18 lat,
 - b) uczące się w szkole do 21 roku życia,
 - c) niepełnosprawne uczące się w szkole lub szkole wyższej do 24 roku życia.
 - Należy też spełnić **kryterium dochodowe**, które odnosi się do przeciętnego, miesięcznego dochodu netto przypadającego na każdą osobę w rodzinie osoby uprawnionej do zasiłku rodzinnego.

Kryterium dochodowe wynosi **504 zł**, a w rodzinie wychowującej dziecko niepełnosprawne **583 zł**.

Nie wszystkie świadczenia rodzinne będą przyznawane pod warunkiem spełnienia kryterium dochodowego. Wyjątek będzie stanowił zasiłek pielęgnacyjny, który – tak jak dotychczas – będzie przyznawany niezależnie od wysokości dochodów osoby uprawnionej lub jego rodziny.

W obliczaniu dochodu wnioskodawców będą brane pod uwagę dochody uzyskiwane przez wszystkich członków rodziny. Do rodziny mogą być zaliczeni stosownie do sytuacji: małżonkowie rodzice dziecka, opiekun prawny dziecka (lub) opiekun faktyczny dziecka oraz pozostające na utrzymaniu dzieci w wieku do ukończenia 25. roku życia. Oznacza to, że pełnosprawny student w wieku 25 lat będący na utrzymaniu rodziców jest uwzględniony w liczbie osób, na które dzieli się dochód rodziny, mimo, że na tego studenta zasiłek rodzinny nie przysługuje.

3) okres zasiłkowy

Główną zasadą nowego systemu jest to, że świadczenia rodzinne przyznawane są na roczne okresy zasiłkowe, które rozpoczynają się 1 września danego roku kalendarzowego i kończą 31 sierpnia następnego roku kalendarzowego.

Wyjątkiem będzie 2004 rok, kiedy okres zasiłkowy rozpocznie się 1 maja

2004 r. i trwać będzie do 31 sierpnia 2005 r.

4) podmioty przyznające świadczenia rodzinne

Docelowo, wszystkie świadczenia rodzinne przyznawane będą przez jeden rodzaj instytucji – urząd gminy właściwej ze względu na miejsce zamieszkania osoby uprawnionej. Rozwiązanie to będzie uzyskiwane etapami. Gmina będzie jedynym realizatorem świadczeń rodzinnych od 1 września 2006 r.

W okresie przejściowym (od 1 maja 2004 r. do 31 sierpnia 2006 r.) oprócz urzędu gminy, niektóre ze świadczeń rodzinnych będą przyznawane także przez inne podmioty tj: pracodawcy, ZUS, KRUS, właściwe jednostki MON, MSWiA, Szef Agencji Wywiadu, Szef Agencji Bezpieczeństwa Wewnętrznego, Minister Sprawiedliwości, rolnicze spółdzielnie produkcyjne, organy emerytalne lub rentowe inne niż ZUS czy KRUS.

- *Opracowanie na podstawie tekstu - Janiny Szumlicz, p.o. z-cy dyrektora Departamentu Świadczeń Rodzinnych MGPIPS „Ubezpieczenia społeczne w praktyce” – Marzec 2004 r.*

ROCZNE ZAROBKI NETTO W PRZEMYSŁE W LATACH 1996 – 2002

Niniejszy artykuł prezentuje porównanie wartości średnich rocznych zarobków netto w Przemysle (Sekcja D) dla Krajów Członkowskich (MS), Wstępujących i Kandydujących (ACC), Krajów EFTA oraz dla USA. Na potrzeby tego tekstu przyjęto termin „zarobki netto” zamiast „średnie roczne zarobki netto”.

Zarobki netto stanowią część wynagrodzenia, jaką mają w dyspozycji pracownicy. W porównaniu do zarobków brutto, zarobki netto nie zawierają w sobie składek na ubezpieczenie społeczne ani podatków, jednakże obejmują zasiłki rodzinne. Zarobki netto zależą od sytuacji rodzinnej. Dane zaprezentowane w opracowaniu opierają się na czterech przypadkach sytuacji ro-

dzinnej: „osoba samotna”, „bezdietne małżeństwo pracujące”, „małżeństwo pracujące z dwójką dzieci”, „małżeństwo z dwójką dzieci, gdzie pracuje tylko jedno z rodziców”.

Wśród Krajów Członkowskich, Portugalia oraz Grecja i Hiszpania mają najniższy poziom zarobków netto w omawianym okresie. Kraje Członkowskie z najwyższym poziomem zarobków netto to Luksemburg i Wlk. Brytania. A wśród Krajów Kandydujących Estonia, Łotwa, Litwa, Bułgaria i Cypr są krajami gdzie poziom zarobków netto jest najwyższy. Wszystkie Kraje Kandydujące mają niższy poziom zarobków netto niż Kraje Członkowskie, za wyjątkiem Malty, gdzie zarobki netto są wyższe niż w Grecji i Portugalii, oraz Cy-

pru, gdzie zarobki netto są także wyższe niż te w Hiszpanii. W Szwajcarii, Norwegii i USA poziom zarobków wyrażony w euro

jest ogólnie wyższy niż w większości Krajów Członkowskich.

Tabela 1: Zarobki netto pracowników sektora Przemysłu w euro w latach 1996 i 2002

	Osoba samotna		Wskaźnik wzrostu %	Małżeństwo + 2 dzieci; jeden pracujący		Wskaźnik wzrostu %	Małżeństwo +2 dzieci; oboje pracują		Wskaźnik wzrostu %	Małżeństwo bezdzietne		Wskaźnik wzrostu %
	1996	2002	2002/1996	1996	2002	2002/1996	1996	2002	2002/1996	1996	2002	2002/1996
BE	15948	18259	14	21803	24452	12	34880	39474	13	31256	35698	14
DK	18691	23373	25	23328	28575	22	39583	49384	25	31381	46746	25
DE	17709	19542	10	23565	27043	15	38009	43125	13	35417	39085	10
EL	7564	9666	28	9055	11531	27	16620	21197	28	15831	20160	27
ES	10838	13099	21	11767	14538	24	21943	26846	22	21676	26197	21
FR	13449	16077	20	15827	18782	19	29381	34924	19	26896	32153	20
IE	12755	21188	66	14852	25538	72	26361	44437	69	25509	42377	66
IT	1313	15430	17	15014	18856	26	26464	32172	22	26271	30860	17
LU	19721	24446	24	26241	32494	24	47017	57244	22	40922	49893	22
NL	16050	22052	37	18980	25588	35	33915	46143	36	32099	44105	37
AT	15972	17104	7	19671	21810	11	35271	38550	9	31943	34208	7
PT	5431	6956	28	5999	7888	31	11295	14611	29	10780	13841	28
FI	14683	19201	31	17137	21607	26	31821	40809	28	29366	38403	31
SE	15930	18368	15	17734	20857	18	33664	39224	17	31860	38736	15
UK	14558	24029	65	16140	27964	73	30698	51073	66	29445	48057	63
CZ	2829	5106	80	3382	6441	90	5943	10739	81	5659	10213	80
EE	1546	Na	Na	1975	Na	Na	3303	Na	Na	3060	na	Na
CY	11451	14151	24	11958	14151	18	23409	28302	21	23071	28302	23
LV	1298	2069	59	1608	2424	51	2856	4439	55	2597	4137	59
LT	1017	2299	126	1017	2299	126	2034	4598	126	2034	4598	126
HU	1669	3082	85	2072	4010	94	3741	7092	90	3338	6164	85
MT	7801	10875	39	9344	12770	37	15095	20098	33	14591	20006	37
PL	2556	4541	78	2797	4936	76	5113	9081	78	5113	9081	78
SI	4970	6960	40	5376	7544	40	10346	14504	40	9939	13921	40
SK	1831	2904	59	2313	3489	51	Na	5898	Na	Na	5807	Na
BG	657	1176	79	730	1341	84	1387	2517	81	1315	2352	79
RO	Na	Na	Na	Na	Na	Na	Na	Na	Na	Na	Na	Na
TR	7412	4835	43	3386	4835	43	6771	9669	43	6771	9669	43
IS	13910	20624	48	19713	27277	38	29107	42643	47	27945	41247	48
NO	16408	27684	40	23727	91913	35	42718	58475	37	39464	55368	40
CH	45075	34389	20	33619	40003	19	60301	72229	20	55603	67532	21
US	18295	23055	-11	28597	26995	-6	52787	48127	-9	50999	45439	-11

Średni wzrost roczny zarobków netto waha się w Krajach Członkowskich w badanych latach w granicach od 1,1% w Austrii do 8,8% w Irlandii, a w Krajach Kandydujących od 3,6% na Cyprze do 14,6% na Litwie.

Analiza danych w PPS eliminuje różnice poziomu cen. Tabele 1 i 2 prezentują zarobki netto dla wszystkich krajów w latach 1996 i 2002 w euro i PPS. Porównując zarobki netto w tych latach, można za-

uważyć, że wzrastają one zarówno w euro jak i w PPS. Roczny wzrost w PPS jest ogólnie znacznie niższy niż roczny wzrost w euro. Przykładem może być Wlk. Brytania, z rocznym wzrostem w euro na poziomie 8,7% ale jedynie 3,3% rocznie w PPS oraz Litwa (14% i 7%). W USA można zauważyć odwrotną tendencję, średni roczny spadek w euro na poziomie 2% związany z różnicami kursowymi i roczny wzrost w PPS w wysokości 4%.

Tabela 2: Zarobki netto pracowników sektora przemysłu w PPS w latach 1996 i 2002

	Osoba samotna		Wskaźnik wzrostu %	Małżeństwo + 2 dzieci; jeden pracujący		Wskaźnik wzrostu %	Małżeństwo +2 dzieci; oboje pracują		Wskaźnik wzrostu %	Małżeństwo bezdzietne		Wskaźnik wzrostu %
	1996	2002	2002/1996	1996	2002	2002/1996	1996	2002	2002/1996	1996	2002	2002/1996
BE	15805	18236	15	21607	24422	13	34567	39425	14	30975	35653	15
DK	16152	18149	12	20159	22189	10	34206	38347	12	32304	36299	12
DE	17174	18887	10	22854	26136	14	36862	41680	13	34348	37774	10
EL	9739	11580	19	11659	13815	18	21398	25395	19	20383	24152	18

ES	13581	15369	13	14746	17058	16	27497	31500	15	27162	30739	13
FR	12979	16021	23	15275	18718	23	28356	34805	23	25957	32043	23
IE	13665	17971	32	15913	21661	36	28242	37690	33	27329	35943	32
IT	16393	16426	0	18737	20073	7	33026	34249	4	32786	32852	0
LU	20496	23887	17	27273	37752	16	48867	55935	14	42531	48752	15
NL	16983	21622	27	20084	25089	25	35887	45243	26	33966	43245	27
AT	15846	14141	8	19516	21857	12	34993	38633	10	31692	34282	8
PT	7864	9084	16	8686	10302	19	16354	19081	17	15609	18077	16
FI	12642	16190	28	14755	18218	23	27396	34408	26	25283	32380	28
SE	12759	14677	15	14203	16666	17	26962	31342	16	25517	29354	15
UK	1712	20926	22	19083	24352	28	36295	44478	23	34813	41852	20
CZ	7496	9877	32	8961	12458	39	15745	20773	32	14992	19755	32
EE	4145	Na	Na	5296	Na	Na	8858	Na	Na	8207	Na	Na
CY	15908	15442	-3	16612	15442	-7	32521	30885	-5	32051	30885	-4
LV	3438	4101	19	4258	4806	13	7560	8799	16	6875	8201	19
LT	3165	4669	48	3165	4669	48	6330	9338	48	6330	9338	48
HU	4121	5751	40	5115	7482	46	9237	13233	43	8243	11502	40
MT	10389	15058	45	12444	17683	42	20103	27831	28	19432	2772	43
PL	5673	7679	35	6207	8347	34	11346	15357	35	11346	15357	35
SI	7820	10134	30	8459	10983	30	16278	21118	30	15640	20268	30
SK	5612	3116	9	7092	7436	5	12147	13177	8	11225	12233	9
BG	3622	2903	-20	4021	3309	-18	7643	6212	-19	7244	5804	-20
RO	Na	Na	Na	Na	Na	Na	Na	Na	Na	Na	Na	Na
TR	7412	8607	16	74121	8607	16	14825	17214	16	14825	17214	16
IS	13190	15751	19	18608	20832	12	27476	32568	19	26379	31501	19
NO	16408	18953	16	19730	21848	11	35522	40033	13	32816	37906	16
CH	45075	50450	12	57712	58686	2	94547	105963	12	87180	99071	14
US	18295	22554	23	20210	26409	31	37305	47082	26	36041	44452	23

W odróżnieniu od zarobków netto, zarobki brutto obejmują podatki oraz składki na ubezpieczenia społeczne, ale nie świadczenia rodzinne. Wszystkie dane w tym rozdziale odnoszą się do roku 2002.

W Krajach Członkowskich zarobki brutto „osoby samotnej” w przemyśle osiągały od 41 088 euro w Danii do 8 325 euro w Portugalii, czyli zgodnie ze wskaźnikiem 5:1. Odnosząc się do zarobków netto, wskaźnik ten wyniósł 3,5:1 (24 446 euro w Luksemburgu, 6 956 euro w Portugalii) i jest znacznie niższy. Obniża się nawet bardziej, gdy porównać w PPS, wskaźnik różnicy pomiędzy najwyższymi i najniższymi zarobkami netto wyniesie 2,5:1.

W Krajach Kandydujących zarobki brutto „osoby samotnej” w przemyśle sięgają od 15 223 euro na Cyprze do 1 474 euro w Bułgarii, a wskaźnik wynosi 12:1. Licząc w zarobkach netto, wskaźnik wynosi 10:1 (14 150 euro na Cyprze, 1 176 w Bułgarii), czyli znacznie mniej. Obniża się on także bardziej, gdy wyrazimy go w PPS, wskaźnik spada do 5:1.

W krajach EFTA zarobki brutto znajdują się na poziomie Danii i Szwajcarii (43 783 euro) oraz Norwegii (38 875 euro); poziom w Islandii – 26 430 euro zbliżony jest do poziomu Szwecji. W USA zarobki

brutto w 2002 roku wyniosły 30 436 euro, co stanowi poziom porównywalny do poziomowi w Holandii. Jak widać na wykresie 1, zarobki netto w Szwajcarii (34 389 euro) i Norwegii (27 684 euro) są najwyższe spośród badanych krajów. Zarobki netto w Islandii na poziomie 20 624 euro są wyższe niż w Szwecji (18 368 euro). Zarobki netto w USA (23 055 euro) pozostają porównywalne z zarobkami w Holandii (22 052 euro).

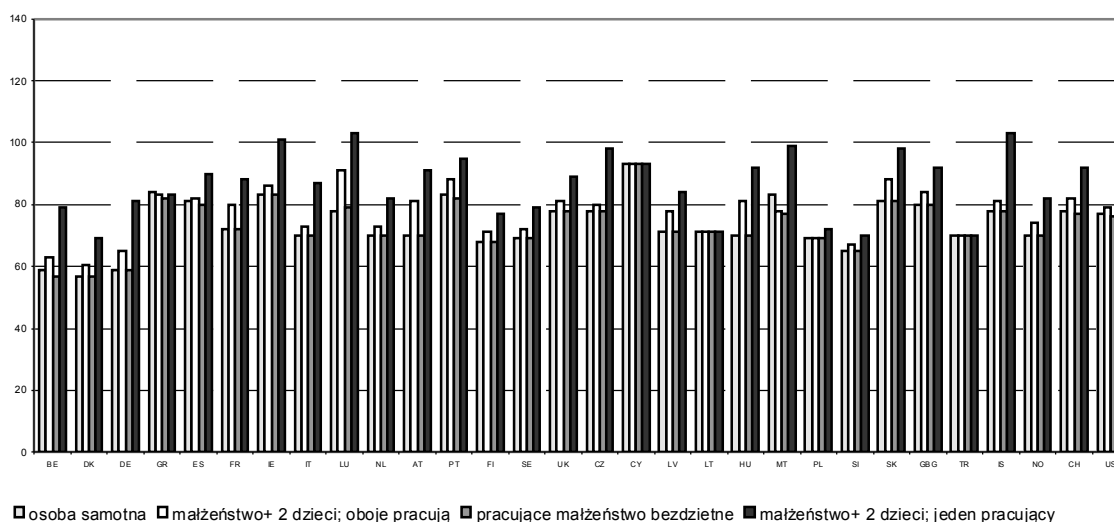
Narzut płacowe (podatki i składki na ubezpieczenia społeczne) oraz zasiłki rodzinne są zróżnicowane w poszczególnych krajach. W 2002 roku wśród Krajów Członkowskich relatywnie najniższe dodatki dla „osoby samotnej” w sektorze przemysłu są w Portugalii, Grecji i Irlandii, a najwyższe w Belgii, Danii i Niemczech. Jak widać na wykresie 1, wskaźnik zarobków netto i brutto (tutaj net/brut) stanowią odpowiednio ok. 84% i 57%. W krajach kandydujących najniższe dodatki są na Cyprze a najwyższe w Słowenii. Wskaźnik net/gros wynosi odpowiednio 93% i 67%. W krajach EFTA i w USA wskaźnik net/brut wynosi 71% i 79%.

„Pracujące małżeństwo bez dzieci” ma najwyższy wskaźnik net/brut w Irlandii (84%) i Portugalii (83%) w Krajach Członkowskich, a w Krajach Kandydujących Cypr

(93%), najniższy wskaźnik net/brut występuje w Belgii, Danii i Niemczech (57%) oraz w Słowenii (67%). W krajach EFTA i w USA wskaźnik ten waha się pomiędzy 71% i 78%.

W przypadku „małżeństwa pracującego z dwójką dzieci” najwyższy wskaźnik net/brut występuje w Luksemburgu (91%), Portugalii i Irlandii (88%). W krajach kandydujących najwyższy wskaźnik net/brut odnotowano na Cyprze (93%), Słowacji (87%) i Bułgarii (85%).

Wykres 1: Zarobki netto jako odsetek zarobków brutto w sektorze przemysłu w 2002 roku



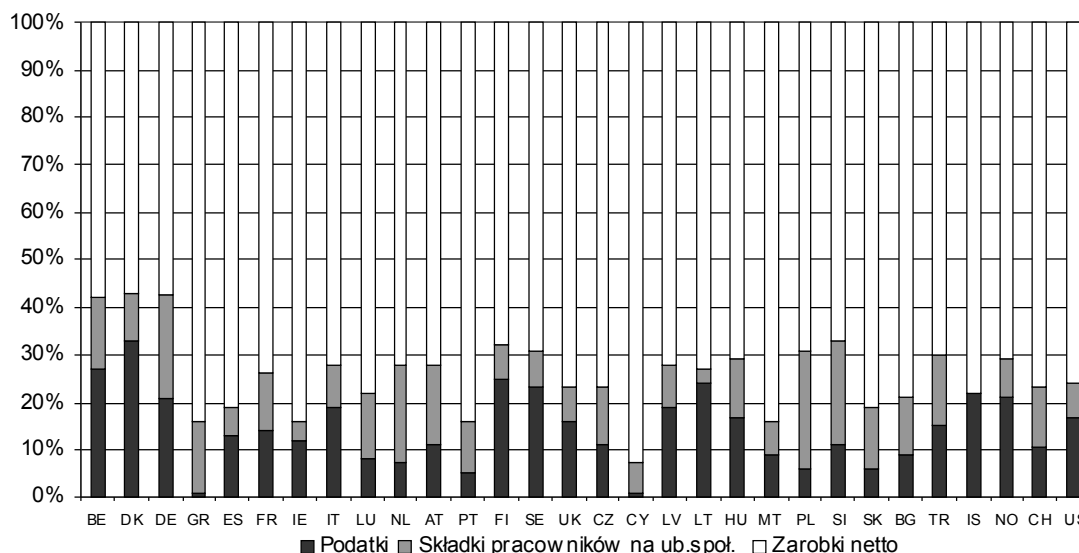
Najmniejsza różnica pomiędzy zarobkami brutto i netto w przypadku rodzin jest widoczna w „małżeństwie z dwójką dzieci, gdzie jedno z rodziców pracuje”. Pośród Krajów Członkowskich zarobki netto dla tego typu rodzin wykroczyły poza zarobki brutto w Luksemburgu (104%) i Irlandii (101%), jako że zasiłki rodzinne oraz/lub zwolnienia podatkowe kompensują więcej niż wielkość płaconych podatków i składek. Wśród krajów kandydujących zarobki netto są prawie równe z zarobkami brutto w niektórych krajach z najwyższym wskaźnikiem na poziomie 99% czyli na Malcie i w Słowacji. Zasiłki rodzinne mogą istotnie uzupełniać zarobki netto. Najwyższe odsetki zanotowano w Austrii (20%) i Luksemburgu (17%) w Krajach Członkowskich oraz w Czechach (15%) i Słowacji (14%) w Krajach kandydujących. W krajach EFTA zasiłki rodzinne wahają się pomiędzy 12% w Islandii a 10% w Norwegii i 9% w Szwajcarii. Nie ma zasiłków rodzinnych w

USA, ale zwolnienia podatkowe uzależnione są od statusu materialnego i liczby dzieci na utrzymaniu.

W większości krajów wskaźnik net/brut jest niższy dla „osoby samotnej” i „bezdzielnego małżeństwa” czy „małżeństwa z dwójką dzieci, gdzie jedno z rodziców pracuje”. Jednakże istnieją pewne odstępstwa od tej reguły; Cypr, Litwa i Turcja, gdzie wskaźnik ten jest równy dla wszystkich typów rodzin, Malta, gdzie wskaźnik dla „osoby samotnej” jest wyższy niż dla „pracującego małżeństwa z dwójką dzieci” i Polska, gdzie wskaźnik jest taki sam dla „osoby samotnej” i dla „pracującego małżeństwa z dwójką dzieci”.

Poziom podatek dochodowy i składek na ubezpieczenia społeczne nałożonych na średnią płacę są równe, niezależnie od struktury rodziny.

Wykres 2: Dystrybucja zarobków netto wg składników w Przemśle dla „osoby samotnej”, 2002

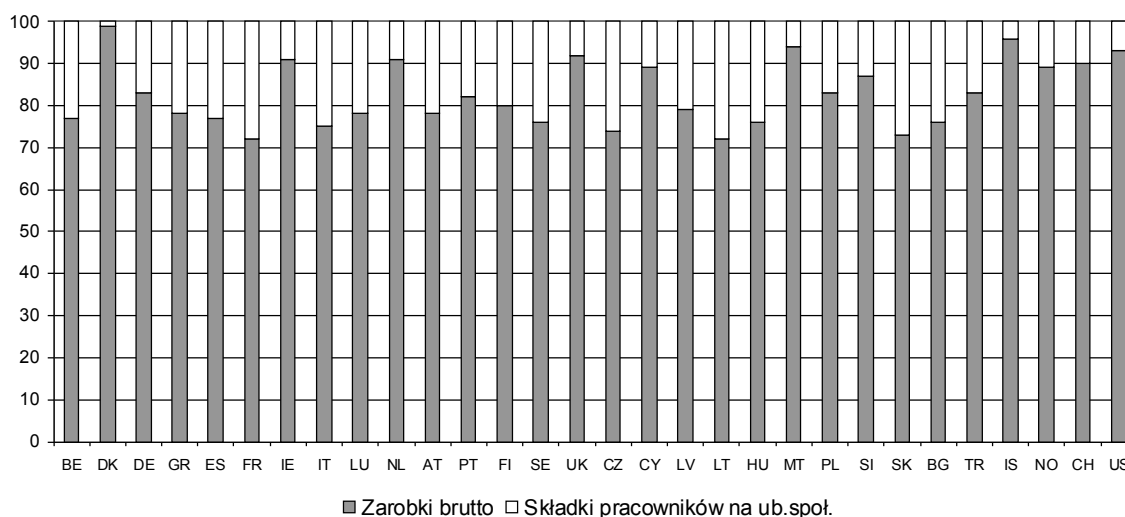


W latach 1996-2002 udział składek na ubezpieczenia społeczne pozostawał na tym samym poziomie prawie we wszystkich krajach. Jednakże, w następujących krajach pojawiły się zmiany powyżej 5 punktów procentowych: Francja – obniżenie z 19% do 13% w latach 1996-1998; Luksemburg – obniżenie z 33% do 21% w latach 1996-2002; Łotwa – wzrost z 3% do 9% w

latach 1996-1997; Bułgaria i Turcja – wzrost z 8% do 15% w latach 1999-2000.

Jak widać na wykresie 3, składki na ubezpieczenia społeczne płacone przez pracodawcę w 2002 r. stanowiły 29% całkowitych kosztów pracy we Francji i 25% we Włoszech i w Szwecji, jednak jedynie 1% w Danii, 8% w Wlk. Brytanii i 10% w Irlandii i Holandii.

Wykres 3: Zarobki brutto i składki na ubezpieczenia społeczne pracodawców jako ich % w Przemśle, dla „osoby samotnej”, 2002



W latach 1996-2002 udział składek na ubezpieczenia społeczne płaconych przez pracodawców pozostawał prawie taki sam w większości krajów.

Ale i tutaj nastąpiły zmiany w niektórych krajach: Włochy – obniżenie z 32% do 25% w latach 1997-1998; Łotwa i Węgry – obniżenie w latach 1996-2002 odpowiednio

od 26% do 21% i z 32% do 24%; Polska – obniżenie z 33% do 17% w latach 1998-1999; Turcja – wzrost z 10% do 18% w latach 1999-2001; Holandia – wzrost z 7% do 14% w latach 1997-1998 oraz obniżenie z 14% do 10% w latach 2001-2002.

Objaśnienia skrótów:

Be – Belgia, **DK** – Dania, **DE** – Niemcy, **EL** – Grecja, **ES** – Hiszpania, **FR** – Francja, **IE** – Irlandia, **IT** – Włochy, **LU** – Luksemburg, **NL** – Holandia, **PT** – Portugalia, **FI** – Fin-

landia, **SE** – Szwecja, **UK** – Wlk. Brytania, **CZ** – Czechy, **EE** – Estonia, **CY** – Cypr, **LV** – Łotwa, **LT** – Litwa, **HU** – Węgry, **MT** – Malta, **PL** – Polska, **SI** – Słowenia, **SK** – Słowacja, **BG** – Bułgaria, **TR** – Turcja, **IS** – Islandia, **NO** – Norwegia, **CH** – Szwajcaria, **US** – Stany Zjednoczone Ameryki

Tłumaczenie na podst. Statistics in focus – Theme3 – 4/2004

• *Agata Baranowska-Gryczuk*

WSKAŹNIKI GUS

Wskaźniki cen towarów i usług konsumpcyjnych w lutym 2004 r.

Wyszczególnienie	I 2004		II 2004			I-II 2004
	I 2003=100	XII 2003=100	II 2003=100	XII 2003 =100	I 2004=100	I-II 2003=100
O G Ó Ł E M	101,6*	100,4	101,6	100,5	100,1	101,6
w tym:						
Żywność, napoje bezalkoholowe i alkoholowe oraz wyroby tytoniowe	102,2	100,4	102,6	100,7	100,3	102,4
Żywność i napoje bezalkoholowe	102,2	100,5	102,7	100,8	100,3	102,4
Napoje alkoholowe i wyroby tytoniowe	102,2*	100,1	102,3	100,2	100,1	102,3
Odzież i obuwie	96,4	99,2	96,1	97,7	98,6	96,2
Mieszkanie	102,5*	100,3	102,4	100,5	100,2	102,4
Użytkowanie mieszkania i nośniki energii	103,0	100,4	102,8	100,5	100,2	102,9
w tym nośniki energii	103,2	100,1	103,1	100,2	100,0	103,2
Wyposażenie mieszkania i prowadzenie gospodarstwa domowego	100,4*	100,1	100,5	100,2	100,1	100,5
Transport	103,4*	101,8*	102,4	102,4	100,6	102,9
w tym paliwa do prywatnych środków transportu	105,4	103,2	102,7	104,2	101,0	104,1

Mieszkania oddane do użytku ^{a)} w okresie I-II 2004 r.

Formy budownictwa	2004				
	liczba mieszkań	II		I-II	
		II 2003=100	I 2004 = 100	Liczba mieszkań	I-II 2003=100
Ogółem	7934	83,0	78,4	18048	94,2
Spółdzielcze	1107	124,2	154,2	1825	94,4
Indywidualne	4472	80,1	65,3	11320	99,2
Przeznaczone na sprzedaż lub wynajem	1923	78,6	102,2	3805	85,0
Pozostałe ^{b)}	432	68,4	64,9	1098	82,1

a) Dane meldunkowe - mogą ulec zmianie po opracowaniu sprawozdań kwartalnych.

b) Zakładowe, komunalne, społeczne czynszowe.

Przeciętne zatrudnienie i wynagrodzenie w sektorze przedsiębiorstw w lutym 2004 r.

Wyszczególnienie	II 2004			I-II 2004
	w liczbach bezwzględnych	I 2004 = 100	II 2003 = 100	I-II 2003=100
Sektor przedsiębiorstw				
Zatrudnienie w tys.	4671,5	100,0	98,5	98,5
Przeciętne wynagrodzenie ogółem (brutto) w zł	2377,37	102,2	106,3	104,6
w tym bez wypłat z zysku	2375,44	102,2	106,3	104,6

Źródło: Polska Statystyka Publiczna

PEŁNOMOCNIK KK DS. OSÓB NIEPEŁNOSPRAWNYCH

PERSONALNY IDENTYFIKATOR POJAZDU

W marcu Sekcja Krajowa Osób Niewidomych wystosowała do Pełnomocnika Rządu ds. Osób Niepełnosprawnych list w sprawie wsparcia programu pilotażowego: Personalny Identyfikator Pojazdu.

Poznań dnia: 12 marzec 2004,

Pan Krzysztof Pater
Sekretarz Stanu Pełnomocnik Rządu
do spraw Osób Niepełnosprawnych
ul. Gałczyńskiego 4
00-935 Warszawa

Przewodniczący Sekcji Krajowej Osób Niewidomych NSZZ „Solidarność” wspólnie z informatykami przyjaznymi osobom niewidomym – opracowali i pilotażowo wdrażają poniżej opisany system likwidujący bariery komunikacyjne i architektoniczne w poruszaniu się osobom niewidomym i słabo widzącym w miastach i komunikacji miejskiej. Jest on wprowadzany pilotażowo w autobusach komunikacji miejskiej poznania.

Osoby dysponujące wzrokiem poruszając się po mieście korzystają w sposób naturalny z informacji wizualnej. Dla osób niewidomych skazanych na poruszanie się pieszo i pojazdami komunikacji zbiorowej można stworzyć system, który generując ograniczony świat informacji głosowej ułatwi samodzielne poruszanie się po mieście. Przedstawiany system opiera się na wykorzystaniu przez osoby niepełnosprawne Personalnego Identyfikatora Pojazdu (w skrócie PIPu) który umożliwi dwukierun-

kową transmisję informacji, a także służy jako swoisty klucz wywołujący ułatwiające poruszanie się po mieście zjawiska. Dla tego systemu istotna jest standaryzacja transmisji umożliwiająca wykorzystanie jednego urządzenia do komunikacji z wieloma innymi.

1. AUTOBUSY

W autobusach stosuje się coraz powszechniej urządzenia głośnomówiące służące do zapowiadania znajdującym się w pojeździe pasażerom przystanków. Żeby sprostać potrzebom osób niewidomych należy stosować urządzenia głośnomówiące wyposażone w funkcję dwustronnej komunikacji radiowej z Personalnym Identyfikatorem Pojazdu (w takie urządzenia wyposażona jest grupa autobusów MPK POZNAŃ). Pozwala to na informowanie znajdujących się na przystanku osób niepełnosprawnych (niewidomych lub słabo widzących) o numerze i pętli zbliżającego się / stojącego na przystanku autobusu oraz umożliwia zawiadomienie (informacja głosowa) kierowcy o tym, że na przystanku znajduje się osoba niewidoma czy słabowidząca na którą powinien zwrócić szczególną uwagę.

2. TRAMWAJE

W tramwajach stosuje się coraz powszechniej urządzenia głośnomówiące służące do zapowiadania znajdującym się w pojeździe pasażerom przystanków. Żeby

sprostać potrzebom osób niewidomych należy stosować urządzenia głośnomówiące wyposażone w funkcję dwustronnej komunikacji radiowej z Personalnym Identyfikatorem Pojazdu. Pozwala to na informowanie znajdujących się na przystanku osób niepełnosprawnych (niewidomych lub słabo widzących) o numerze i pętli zbliżającego się/stojącego na przystanku tramwaju oraz umożliwia zawiadomienie (informacja głosowa) motorniczego o tym, że na przystanku znajduje się osoba niewidoma czy słabowidząca na którą powinien zwrócić szczególną uwagę.

3. PRZEJŚCIA DLA PIESZEYCH

Ze względu na to, że każde skrzyżowanie posiada własne indywidualne cechy, sterowniki sygnalizacji świetlnej wyposażone są w narzędzia umożliwiające łatwe zaimplementowanie indywidualnego algorytmu sterowania, w tym wpływu stanu sygnałów wejściowych na cykl sterowania światłami. Sterownik sygnalizacji świetlnej wyposażony w system dwustronnej komunikacji radiowej z Personalnym Identyfikatorem Pojazdu umożliwia osobie niepełnosprawnej (tylko właścicielowi w/w. urządzenia) wywoływanie w razie potrzeby sygnałów dźwiękowych (lub mowy) pozwalających na zorientowanie się o stanie światła, a także na wydłużenie cyklu przewidzianego na przejście przez jezdnię. Proponowana metoda wywoływania tego zjawiska praktycznie wyklucza możliwość uaktywnienia sygnałów dźwiękowych przez osoby nieupoważnione, co mając na uwadze spokój osób mieszkających blisko przejść dla pieszych sprawą bardzo istotną.

4. TABLICE INFORMACYJNE

Zagadnienie dotyczy tablic, na których pojawia się istotna informacja o sytuacji bieżącej. Przykładem takich tablic mogą być tablice informacyjne na dworcach

autobusowych i kolejowych. Wyposażenie tablic w układ dwustronnej komunikacji radiowej z Personalnym Identyfikatorem Pojazdu umożliwia osobie niepełnosprawnej (tylko właścicielowi w/w urządzenia) odsłuchanie komunikatów umieszczonych na tablicach.

5. PERON

Na dworcach istnieje problem odnalezienia właściwego peronu. Wyposażenie ich w układ dwustronnej komunikacji radiowej z Personalnym Identyfikatorem Pojazdu wzbogacony o odpowiednio rozmieszczone głośniki umożliwia wywołanie przez osobę niewidomą „ścieżki dźwiękowej” prowadzącej ją przez sekwencję komunikatów do wybranego peronu.

6. INSTYTUCJA

Wprowadzenie ważnych dla osób niepełnosprawnych instytucji w załączany transmisją generowaną przez Personalny Identyfikator Pojazdu dźwiękowy sygnalizator drzwi umożliwi łatwe znalezienie wejścia. W przypadku, gdy instytucja składa się z wielu oddziałów można „przeczytać” z odpowiednio wyposażonej tablicy informacyjnej (jak w punkcie 4) numery oddziałów i przy pomocy Personalnego Identyfikatora Pojazdu wywołać ścieżkę dźwiękową (jak w punkcie 5) do wybranego oddziału.

Powyżej opisany system po to by mógł funkcjonować i pomagać osobom niewidomym i słabowidzącym w samodzielnym przemieszczaniu się po mieście musi być sfinansowany. W związku z tym zwracamy się do Rady Nadzorczej PFRONu o pomoc w częściowym sfinansowaniu programu pilotażowego w poznaniu. Jednocześnie informujemy jest to system opatentowany i nigdzie w europie jeszcze nie stosowany.

SPOTKANIE RADY BIURA OSÓB NIEPEŁNOSPRAWNYCH

W dniu 12 marca br. w Warszawie, w biurze Działu Polityki Społecznej odbyło się spotkanie Rady Biura Osób Niepełnosprawnych poświęcone omówieniu i wypracowaniu opinii do projektu ustawy Ministra Gospodarki, Pracy i Polityki Społecznej o zmianie ustawy o systemie ubezpieczeń społecznych oraz o zmianie ustawy o emeryturach i rentach z Funduszu ubezpieczeń Społecznych. W spotkaniu wzięli udział: Ewa Tomaszewska, Członek Prezydium KK, przedstawiciel Komisji Krajowej w Radzie Nadzorczej Państwowego Funduszu Rehabilitacji Osób Niepełnosprawnych, przedstawiciele Sekcji Krajowej Osób Niewidomych oraz Ewa Kędzior, Pełnomocnik

KK ds. Osób Niepełnosprawnych. W spotkaniu nie wzięli udziału przedstawiciele Sekcji Krajowej Osób Niepełnosprawnych. Podczas obrad omówiono zagrożenia jakie dla pracujących osób niepełnosprawnych niosą proponowane zmiany ww. ustawy. Ustalono harmonogram prac opiniowania projektu założeń Ministra Gospodarki Pracy i Polityki Społecznej do zmian systemu wspierania systemu rehabilitacji zawodowej, promocji i zatrudniania osób niepełnosprawnych. Wybrano Pana Mariana Sowińskiego aby na posiedzeniu zespołu polityki społecznej w 18 marca br. przedstawił opinię Sekcji Krajowej Osób Niewidomych do ww. projektu ustawy.

ZATRUDNIENIE OSÓB NIEPEŁNOSPRAWNYCH W EUROPIE W 2002 ROKU

Rok 2003 jest Europejskim Rokiem Osób Niepełnosprawnych. Wstępne wyniki badań zatrudnienia osób niepełnosprawnych przeprowadzonych ad hoc w ramach modułu Przeglądu Zasobów Pracy na wiosnę 2002 dostarczają następujących szacunków w stosunku do osób w wieku od 16 do 64 roku życia, mieszkających w gospodarstwach domowych w 25 krajach europejskich:

- a. spośród osób w wieku od 16 do 64 roku życia 44,6 milionów czyli jedna szósta osób (15,7%) oceniła, że ma długotrwałe problemy zdrowotne lub niepełnosprawność.
- b. udział osób niepełnosprawnych z populacji aktywnej zawodowo jest rzeczywiście znacznie niższy niż osób sprawnych: 78% osób ze znaczną niepełnosprawnością w wieku od 16 do 64 roku życia znajduje się poza populacją aktywną zawodowo w porównaniu do 27% osób bez długotrwałych problemów zdrowotnych lub bez niepełno-

sprawności. Ale nawet wśród tych aktywnych zawodowo stopa bezrobocia wśród osób ze znaczną niepełnosprawnością jest prawie dwukrotnie wyższa w porównaniu do osób sprawnych. Wsparcie i pomoc w pracy zapewnione jest jedynie dla 16% osób napotyających utrudnienia w wykonywaniu pracy wynikające z niepełnosprawności.

- c. ogólny procent populacji w wieku roboczym z długotrwałymi problemami zdrowotnymi lub z niepełnosprawnością różni się pomiędzy krajami. Najwyższy można znaleźć w Finlandii (32,2%) i najniższy w Rumunii (5,8%). To szerokie spektrum może również odzwierciedlać różnice w jaki sposób respondenci postrzegają to zagadnienie. Mimo, że dużą wagę przyłożono do tłumaczenia pytań, odpowiedzi mogły być różnie zniekształcone z przyczyn różnic kulturowych.

Wykres 1: % populacji w wieku od 16 do 64 roku życia uważających się za przewlekle chorych lub niepełnosprawnych

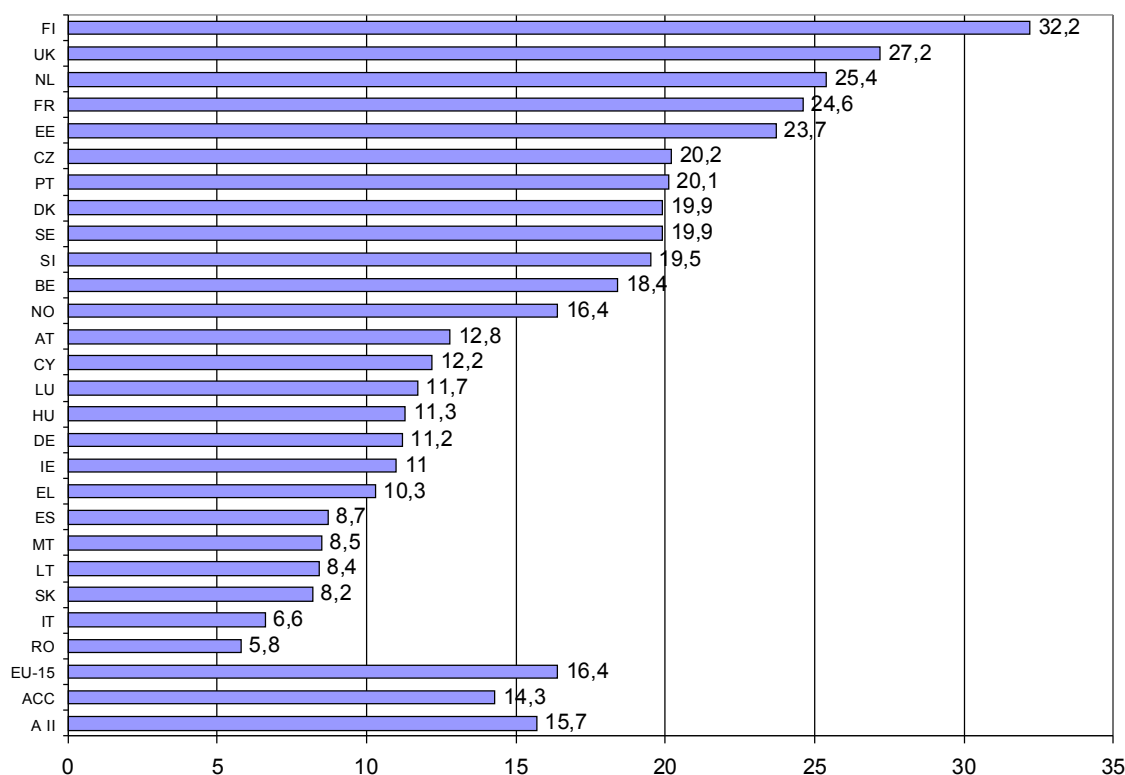


Tabela 1: Występowanie przewlekłych problemów zdrowotnych lub niepełnosprawności w Krajach Członkowskich UE

		B	DK	D	EL	E	F	IRL	I	L	NL	A	P	FIN	S	UK
Wszyscy		18,4	19,9	11,2	10,3	8,7	24,6	11,0	6,6	11,7	25,4	12,8	20,1	32,2	19,9	27,2
Kobiety		17,9	21,1	10,3	10,6	8,0	24,8	10,5	6,3	9,6	26,4	11,6	21,6	33,6	21,7	27,8
Mężczyźni		18,9	18,8	12,2	9,9	9,4	24,3	11,6	7,0	13,7	24,5	14,0	18,5	30,7	18,2	26,7
Według statusu małżeńskiego i płci																
Kobiety	Panny	12,6	15,2	6,8	5,4	5,6	19,9	7,6	4,4	6,1	21,4	7,3	12,7	23,9	16,5	20,7
	Mezatki	18,8	22,3	10,2	11,5	8,5	25,1	11,2	6,5	9,2	25,8	12,0	23,8	37,0	24,3	27,7
	Wdowy	30,1	36,4	22,0	25,9	19,2	45,4	24,0	14,7	29,3	47,1	26,8	46,8	60,5	28,3	48,4
Mężczyźni	Rozwódkki	31,8	32,6	17,2	15,6	11,9	38,6	20,8	10,3	15,8	43,9	17,4	23,4	43,8	32,4	37,1
	Kawalerowie	15,2	15,6	8,4	5,5	7,9	18,7	9,8	5,3	7,5	17,9	9,9	14,1	22,9	14,9	21,1
	Zonaci	20,1	19,4	13,7	12,3	10,1	27,7	12,4	7,9	16,0	27,8	16,2	20,3	35,3	21,1	29,0
Razem	Wdowcy	35,5	38,5	24,9	24,5	18,6	43,2	22,1	16,5	26,4	40,5	22,5	36,1	53,8	34,5	44,7
	Rozwiedzeni	33,9	31,4	19,2	15,8	16,4	32,9	23,7	9,2	21,0	37,2	18,9	33,2	42,3	24,1	35,3
	Wolni	14,1	15,4	7,7	5,5	6,9	19,3	8,8	4,9	6,9	19,4	8,8	13,5	23,4	15,6	20,9
Razem	Zonaci	19,4	20,8	11,9	11,9	9,3	26,4	11,8	7,2	12,6	26,8	14,0	22,1	36,2	22,7	28,9
	Wdowcy	31,5	37,0	22,6	25,7	19,1	44,9	23,5	15,0	28,7	45,4	25,9	44,9	59,1	30,0	47,5
	Rozwiedzeni	32,6	32,1	18,1	15,7	13,5	36,2	21,9	9,8	18,3	41,0	18,0	26,1	43,2	28,7	36,3
Według wieku i płci																
Kobiety	16-24	5,4	10,8	3,2	2,5	2,4	12,7	4,6	1,9	2,5	15,6	4,3	7,5	17,3	11,3	16,0
	25-29	9,4	15,8	4,2	2,9	3,9	16,3	5,4	2,3	6,6	18,5	6,2	9,4	20,6	15,8	18,1
	30-34	11,8	11,5	5,2	4,2	4,4	18,3	7,9	3,1	4,2	20,0	6,7	12,0	22,8	18,9	19,2
	35-39	17,4	17,9	6,8	5,8	5,8	21,7	8,9	3,9	5,6	20,9	7,1	15,9	27,8	21,9	21,0
	40-44	18,2	23,0	8,2	8,1	6,9	24,5	9,5	5,1	9,4	28,2	9,8	20,4	30,9	25,1	25,6
	45-49	23,1	25,1	10,9	10,4	8,6	28,4	13,1	6,8	12,8	28,7	13,6	24,8	34,5	24,9	29,7
	50-54	27,5	27,5	15,4	15,5	12,9	36,1	15,9	9,8	15,2	36,1	18,0	33,6	44,5	28,8	39,2
	55-59	31,6	31,7	20,9	22,1	17,2	39,9	22,0	12,8	18,3	42,5	24,7	44,9	52,5	31,2	46,4
Mężczyźni	16-24	7,0	12,3	3,8	2,7	3,4	11,1	5,3	2,4	4,1	11,8	6,2	8,5	14,3	9,7	15,6
	25-29	10,9	10,1	5,0	3,2	4,3	16,3	7,0	3,3	5,2	15,4	7,3	10,8	18,6	11,6	16,7
	30-34	15,0	11,9	6,3	4,1	5,8	19,1	7,6	3,3	9,1	14,9	10,0	12,0	21,7	14,5	19,0
	35-39	16,1	12,8	7,9	5,7	6,6	19,9	8,4	5,1	8,3	21,8	9,9	14,3	21,8	18,8	20,8
	40-44	20,2	17,3	9,9	7,5	8,4	26,8	10,7	5,8	12,1	26,0	11,3	16,5	25,9	19,7	24,1
	45-49	23,0	22,8	12,5	9,3	10,6	27,9	13,6	7,5	15,6	27,4	15,3	19,6	33,0	19,6	28,8
	50-54	26,1	24,6	17,0	14,6	15,0	34,8	17,6	11,0	24,1	34,3	23,3	27,0	41,1	23,5	36,0

Dział ds. Polityki Społecznej

	30-34	10,7	15,6	4,6	3,2	3,5	5,1	10,0	4,0	9,8	1,7	8,9	10,7	6,7	9,8
	35-39	12,8	19,6	7,3	5,8	4,8	5,3	12,1	6,5	11,0	3,2	10,6	12,5	8,8	11,9
	40-44	17,4	18,4	12,7	6,7	10,1	7,1	18,7	8,1	14,3	6,2	13,3	15,3	12,3	14,6
	45-49	22,8	25,6	16,0	10,9	16,4	9,1	26,3	11,1	17,9	8,0	16,0	18,2	18,0	17,6
	50-54	32,8	36,8	17,5	13,0	25,5	12,6	36,2	17,9	22,1	11,7	21,3	24,0	26,5	23,6
	55-59	39,6	45,7	28,5	24,4	29,9	20,3	41,0	21,4	29,9	13,7	26,3	29,8	32,8	29,3
	60-64	46,2	52,7	34,4	18,7	20,7	20,2	41,5	17,2	40,1	14,4	27,8	31,5	31,1	30,7
Według wykształcenia i płci															
Kobiety	ISCED 0-2	31,3	30,6	20,6	13,6	19,2	8,3	29,3	14,8	29,3	8,5	17,3	19,1	21,8	18,7
	ISCED 3	19,0	22,6	6,7	7,1	8,4	2,1	16,7	6,8	18,0	5,4	12,1	14,7	13,0	13,9
Mężczyźni	ISCED 4-6	14,2	23,2	4,5	7,2	4,6	4,1	9,8	2,7	10,5	5,2	10,2	12,3	8,6	11,8
	ISCED 0-2	24,0	25,6	21,9	13,2	18,9	11,3	27,6	12,9	27,4	6,5	17,2	19,0	19,2	18,4
Razem	ISCED 3	19,1	22,1	10,7	6,8	9,1	2,8	18,4	7,6	15,9	4,4	14,0	16,5	13,4	15,3
	ISCED 4-6	14,4	23,1	7,2	6,8	6,5	5,0	13,4	3,5	8,7	4,5	10,2	12,0	9,5	11,5
Razem	ISCED 0-2	28,5	27,9	21,2	13,4	19,1	9,8	28,5	14,0	28,4	7,7	17,3	19,0	20,7	18,6
	ISCED 3	19,1	22,4	8,7	6,9	8,8	2,4	17,6	7,2	16,9	4,9	13,1	15,6	13,2	14,6
	ISCED 4-6	14,3	32,1	5,8	7,0	5,5	4,6	11,4	3,1	9,6	4,9	10,2	12,1	9,1	11,7
Według aktywności zawodowej i płci															
Kobiety	Pracujące	15,0	19,0	6,7	2,8	2,5	3,3	14,0	2,8	10,8	2,7	10,8	13,0	8,3	12,1
	Bezrobotne	26,5	22,1	13,7	6,1	5,6	5,1	18,9	5,0	13,5	3,9	13,7	15,0	12,8	14,3
	Nieaktywne zawodowo	30,1	33,3	18,1	19,2	21,4	9,6	28,0	17,2	42,4	11,9	17,9	21,4	23,6	21,1
Mężczyźni	Pracujący	14,0	17,5	9,6	2,9	2,0	5,8	14,4	2,6	9,2	2,4	10,7	12,5	7,9	11,6
	Bezrobotni	29,7	27,1	27,1	6,2	3,4	9,7	30,7	5,5	18,4	2,4	15,9	17,7	12,7	16,3
	Nieaktywni zawodowo	36,4	37,5	29,6	24,3	31,9	26,7	32,8	25,7	52,4	12,1	31,0	31,6	29,9	
Razem	Pracujący	14,5	18,3	8,3	2,9	2,3	5,0	14,2	2,7	10,0	2,5	10,7	12,7	8,1	11,8
	Bezrobotni	28,0	24,9	19,6	6,2	4,3	8,0	25,0	5,2	16,1	3,1	14,8	16,4	12,7	15,3
	Nieaktywni zawodowo	32,3	34,9	21,5	21,2	25,5	13,5	30,1	20,4	46,4	12,0	21,0	24,7	26,6	24,2

Tabela 2: rozkład (w %) populacji osób przewlekle chorych lub z niepełnosprawnością. Rodzaj choroby lub niepełnosprawności oraz pomoc w pracy

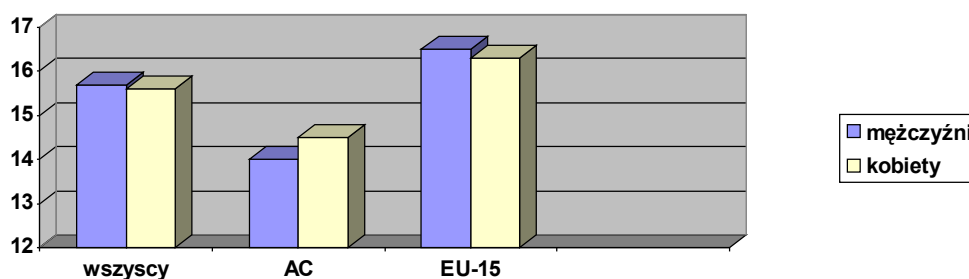
	EU-15	ACC	Wszyscy		
			kobiety	mężczyźni	wszyscy
wszyscy	100,0	100,0	100,0	100,0	100,0
rodzaj chorób lub niepełnosprawności:					
ramion lub rąk	6,6	3,8	7,1	5,8	6,4
nóg lub stóp	11,4	14,0	11,3	12,0	11,7
pleców (krzyża) lub szyi	19,0	17,1	18,8	18,1	18,5
upośledzenie wzroku	2,6	4,3	2,6	3,0	2,8
upośledzenie słuchu	2,1	1,2	1,6	2,4	2,0
upośledzenie mowy	0,3	0,4	0,3	0,4	0,4
choroby skórne	2,6	3,6	2,7	2,5	2,6
klatki piersiowej i upośledzenie oddychania	10,6	6,1	9,9	10,1	10,0
schorzenia układu krążenia	12,5	20,6	12,2	15,4	13,8
schorzenia żołądka, wątroby, nerek lub upośledzenie trawienia	5,1	7,1	5,3	5,6	5,4
cukrzyca	4,0	4,6	3,6	4,5	4,1
epilepsja	1,4	1,2	1,3	1,4	1,3
schorzenia umysłowe, neurologiczne lub emocjonalne	9,6	7,7	9,5	9,4	9,5
inne choroby postępujące	3,4	2,0	3,8	2,5	3,2
inne	8,9	6,2	9,9	6,9	8,4
przyczyna przewlekłych chorób lub niepełnosprawności					
wrodzona lub nabyta przy urodzeniu	17,9	10,8	16,5	17,3	16,9
choroby związane z pracą	13,3	12,8	10,8	15,6	13,2
wypadek lub uszkodzenie ciała przy pracy (łącznie z wypadkiem transportowym w pracy)	5,6	3,5	2,8	7,7	5,2
wypadek drogowy lub uszkodzenie ciała poza miejscem pracy	3,3	2,4	2,7	3,7	3,2
wypadki lub uszkodzenia ciała w domu, podczas wypoczynku lub uprawiania sportu	3,5	3,6	3,1	3,9	3,5
choroby nie związane z pracą	50,2	56,6	55,8	44,8	50,3
nie wiem	6,1	10,4	8,4	7,1	7,7
czas trwania:					
mniej niż 1 rok	8,1	5,0	7,7	7,7	7,7
od 1 do 2 lat	7,8	5,8	7,7	7,4	7,5
od 2 do 3 lat	8,7	7,4	8,7	8,5	8,6
od 3 do 5 lat	13,7	13,6	13,9	13,7	13,8
od 5 do 10 lat	22,2	25,9	22,6	22,4	22,5
powyżej 10 lat	39,4	42,2	39,4	40,3	39,8
% pracujących osób przewlekle chorych lub niepełnosprawnych doświadczających trudnień w wykonywaniu pracy otrzymujących wsparcie w pracy	15,7	11,4	16,5	15,5	15,9
rodzaj pomocy udzielonej w pracy (wszyscy =100%)					
rodzaj pracy	37,1	51,5	37,4	40,2	38,9
wymiar czasu pracy	13,1	33,3	14,7	15,5	15,1
mobilność w dotarciu do pracy i z pracy	6,4	1,6	5,5	6,2	5,9
mobilność w pracy	2,7	3,3	3,4	2,6	3,0

wsparcie i zrozumienie przez przełożonych i współpracowników	14,8	6,1	13,7	13,8	13,8
inne	26,0	4,2	25,2	21,7	23,3
% nie-pracujących osób przewlekle chorych lub niepełnosprawnych doświadczających utrudnień w wykonywaniu pracy wymagających wsparcia w pracy	47,7	25,5	40,5	47,2	43,7
rodzaj wymaganej pomocy w pracy (wszyscy =100%)					
rodzaj pracy	29,8	57,2	32,1	34,1	33,1
wymiar czasu pracy	13,5	11,5	15,1	12,9	14,0
mobilność w dotarciu do pracy i z pracy	12,3	6,4	11,9	10,9	11,4
mobilność w pracy	10,0	5,9	8,6	9,9	9,3
wsparcie i zrozumienie przez przełożonych i współpracowników	13,8	6,8	12,2	13,7	12,9
inne	20,5	12,3	20,2	18,5	19,3

Charakterystyka osób niepełnosprawnych

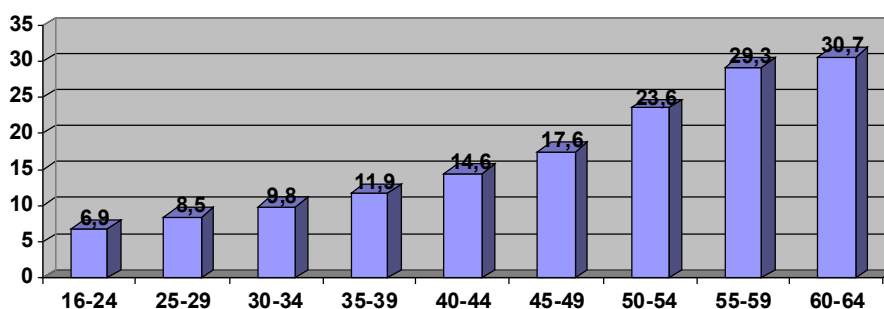
a. W większości krajów rozkład przewlekłych chorób lub niepełnosprawności wśród kobiet jest podobny do rozkładu wśród mężczyzn, choć w państwach przystępujących do Unii Europejskiej jest on nieco większy (tabela 1).

Wykres 2: Procent populacji w wieku od 16 do 64 roku życia cierpiącej na przewlekłe choroby lub niepełnosprawność, według płci



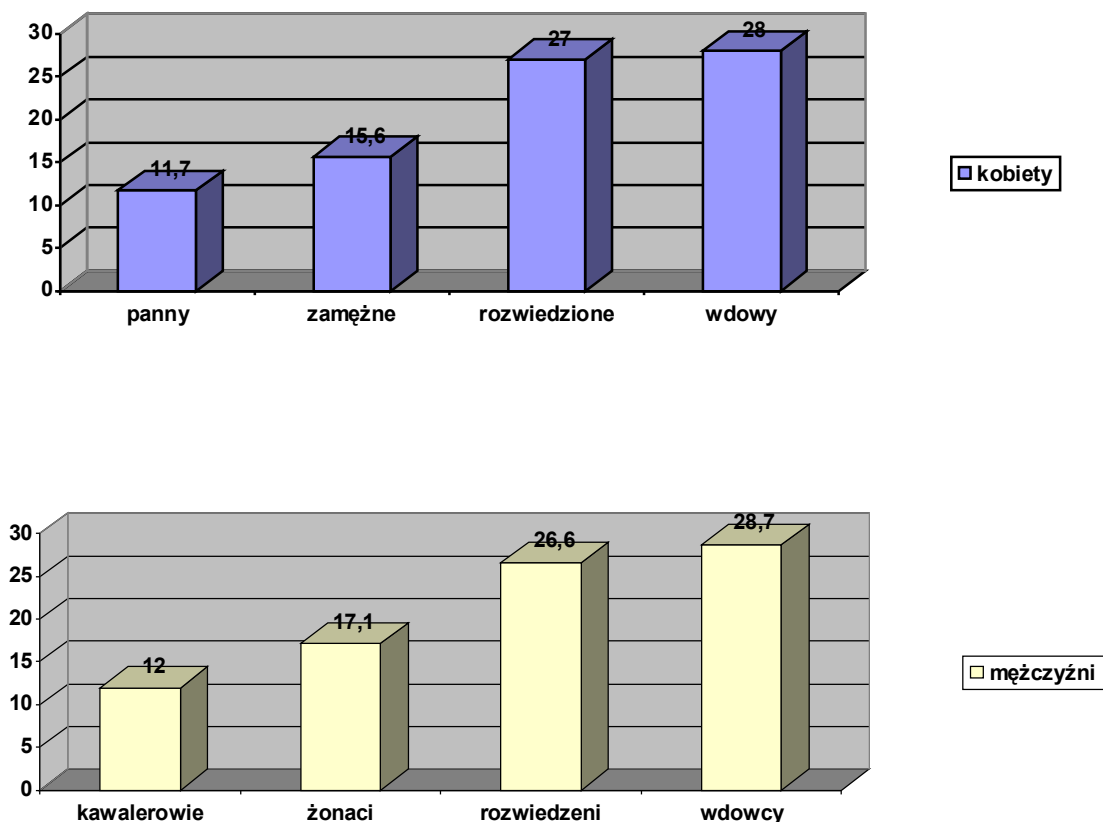
Wskaźniki ilości osób cierpiących na przewlekłe choroby lub niepełnosprawność we wszystkich krajach rosną wraz z wiekiem (tablica 1).

Wykres 3: procent populacji w wieku od 16 do 64 roku życia cierpiącej na przewlekłe choroby lub niepełnosprawność. Wszystkie kraje



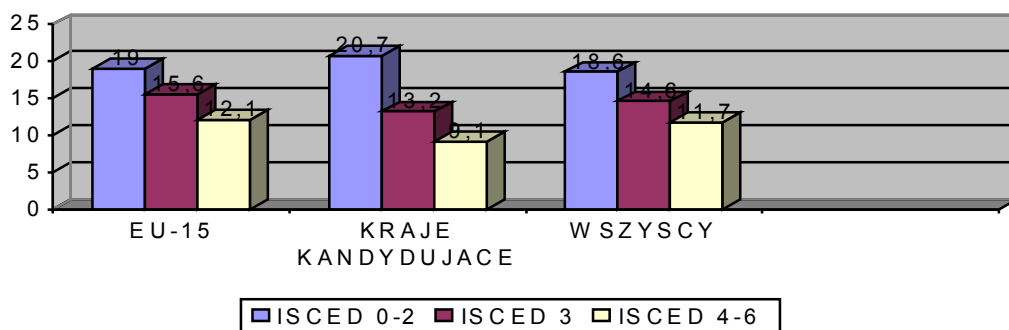
Jako że status małżeński jest silnie związany z wiekiem nie jest zaskakujące, że wskaźniki ilości osób cierpiących na przewlekłe choroby lub niepełnosprawność są najniższe dla osób nie pozostających w związku małżeńskim i najwyższe dla osób owdowiałych, jednakże wskaźniki te są znacznie wyższe dla osób rozwiedzionych niż dla osób pozostających w związku małżeńskim (tablica 1).

Wykres 4: procent populacji osób w wieku od 16 do 64 roku życia cierpiących na przewlekłe choroby lub niepełnosprawność według statusu małżeńskiego. Wszystkie kraje



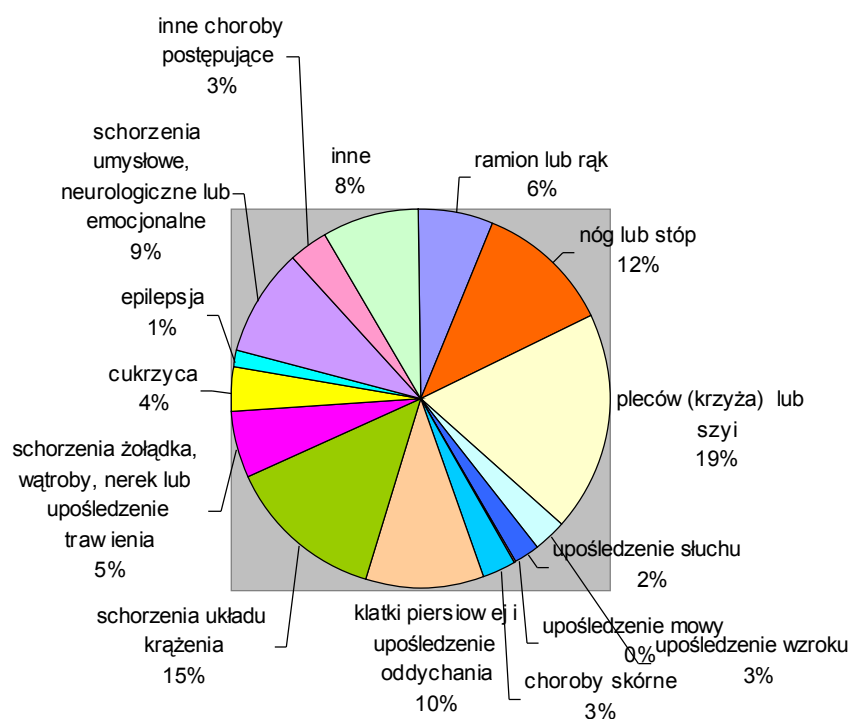
Wskaźniki ilości osób cierpiących na przewlekłe choroby lub niepełnosprawność są znacznie wyższe dla osób z niższym poziomem wykształcenia, w szczególności w krajach wchodzących do Unii Europejskiej (tablica 1).

Wykres 5: Procent populacji w wieku od 16 do 64 roku życia cierpiącej na przewlekłe choroby lub niepełnosprawność według poziomu wykształcenia



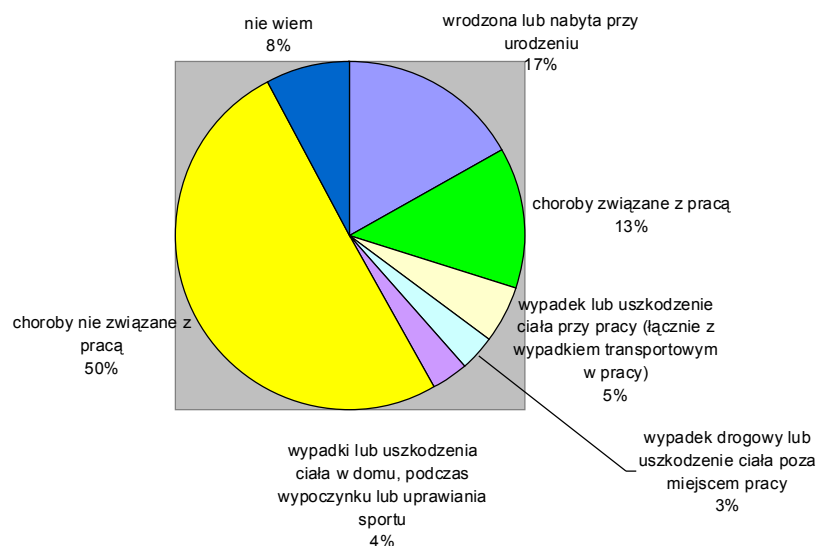
Najczęściej występującym, głównym typem niepełnosprawności jest upośledzenie układu mięśniowo-szkieletowego w szczególności szyi lub pleców, nóg lub rąk. Zaraz za nimi występują choroby serca, wysokie ciśnienie i problemy z krążeniem (tabela 2).

Wykres 6: Rozkład populacji w wieku od 16 do 64 roku życia według typu niepełnosprawności. Wszystkie kraje



Dla połowy osób cierpiących na przewlekłe choroby lub niepełnosprawność, przyczyną dolegliwości jest choroba nie związana z wykonywaną pracą. Jedynie 16,9% osób ma niepełnosprawność wrodzoną. W 18,4% przypadków przyczyna jest związana z pracą (13,2% to są choroby związane z pracą). (tabela 2).

Wykres 7: Rozkład populacji osób w wieku od 16 do 64 roku życia cierpiącej na przewlekłe choroby lub niepełnosprawność według przyczyny choroby lub niepełnosprawności. Wszystkie kraje

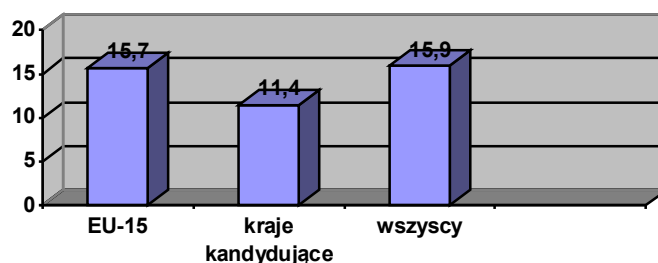


Wsparcie w pracy

Pytania dotyczące wsparcia w pracy zadane były osobom które stwierdziły, iż doświadczają swego rodzaju utrudnień w pracy (dotyczy typu pracy, wymiaru czasu pracy, mobilności do i z pracy). Osoby pracujące zapytane zostały czy zapewniono im jakąkolwiek formę pomocy czy wsparcia w pracy. Osoby niepracujące zapytano czy potrzebowałyby jakiegось wsparcia by pracować. (Zobacz nota wyjaśniająca).

Jedynie 15,9% osób pracujących, cierpiących na przewlekłe choroby lub niepełnosprawność oraz doświadczających utrudnień w wykonywaniu pracy otrzymała wsparcie w pracy. Wsparcie udzielone w pracy dotyczyło głównie typu wykonywanej pracy (tablica 2).

Wykres 8: osoby pracujące w wieku od 16 do 64 lat doświadczających utrudnień w pracy: procent tych którym udzielono wsparcia w pracy.



43,7% niepracujących osób cierpiących na przewlekłe choroby lub niepełnosprawność, doświadczających utrudnień w pracy uważa, że potrzebuje różnych form wsparcia w

pracy. Jednakże, procent ten różni się znacząco pomiędzy krajami. Główny typ wymaganego wsparcia również zależy od rodzaju wykonywanej pracy (tabela 2).

Wykres 9: Osoby niepracujące w wieku od 16 do 64 lat doświadczające utrudnień w pracy: procent osób które potrzebowałyby wsparcia w pracy.

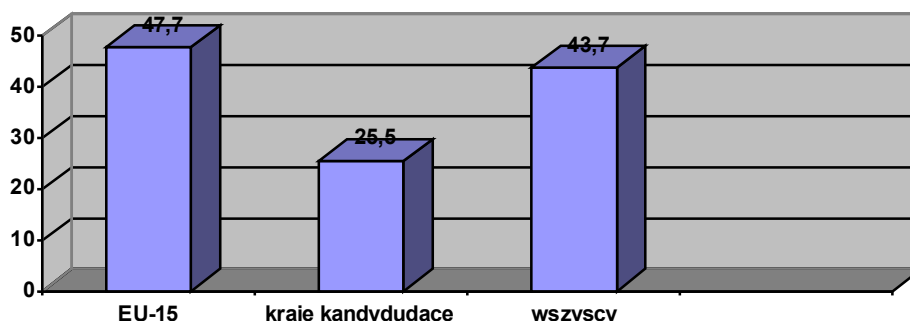


Tabela 3: Rozkład populacji osób cierpiącej na przewlekłe choroby lub niepełnosprawność ze względu na stopień choroby lub niepełnosprawności oraz procent populacji ze szczególnymi cechami dla poszczególnych grup chorób lub niepełnosprawności (%)

	EU 15	EUR 12	kraje kandydujące	Wszyscy*		
				kobiety	mężczyźni	wszyscy
Całość (%)	100,0	100,0	100,0	100,0	100,0	100,0
Bardzo ciężki	5,2	5,4	6,3	5,8	5,5	5,7
Znaczny	4,3	4,4	3,7	4,2	4,0	4,1
Umiarkowany	3,1	2,8	1,3	2,7	2,7	2,7
Lekki	6,7	5,6	3,0	5,9	6,0	5,9
Bez przewlekłej choroby lub niepełnosprawności	80,7	81,8	85,7	81,7	81,7	81,6
Zatrudnieni (%)						
Bardzo ciężki	18,8	22,5	14,3	18,7	20,3	19,5
Znaczny	45,7	42,4	35,9	39,7	48,6	44,1
Umiarkowany	67,8	64,4	57,7	59,1	73,7	66,7
Lekki	76,6	67,8	69,1	68,3	82,3	75,6
Niepełnosprawni	68,0	64,7	66,4	58,1	77,2	67,6
Bezrobotni (%)						
Bardzo ciężki	2,8	3,0	3,9	2,6	3,4	3,0
Znaczny	5,6	5,5	9,3	5,5	6,6	6,0
Umiarkowany	6,2	5,8	6,9	5,4	7,0	6,2
Lekki	3,5	3,8	3,9	3,3	3,7	3,5
Bez przewlekłej choroby lub niepełnosprawności	5,3	5,7	6,4	5,5	5,4	5,4
Osoby nieaktywne (%)						
Bardzo ciężki	78,4	74,6	81,8	78,7	76,3	77,5
Znaczny	48,7	52,2	54,8	54,8	44,7	49,8
Umiarkowany	26,0	29,8	35,5	35,5	19,3	27,1
Lekki	20,0	28,4	27,0	28,4	14,0	21,0
Bez przewlekłej choroby lub niepełnosprawności	26,7	29,6	27,2	36,4	17,4	26,9
Wskaźnik bezrobocia (%)						
Bardzo ciężki	12,8	11,7	21,6	12,2	14,2	13,3
Znaczny	10,9	11,4	20,6	12,1	12,0	12,1
Umiarkowany	8,4	8,3	10,6	8,4	8,6	8,5
Lekki	4,3	5,4	5,4	4,6	4,2	4,4
Bez przewlekłej choroby lub niepełnosprawności	7,2	8,1	8,8	8,6	6,5	7,4
ICSED 0-2 (%)						
Bardzo ciężki	66,1	77,3	43,5	61,4	57,4	59,4

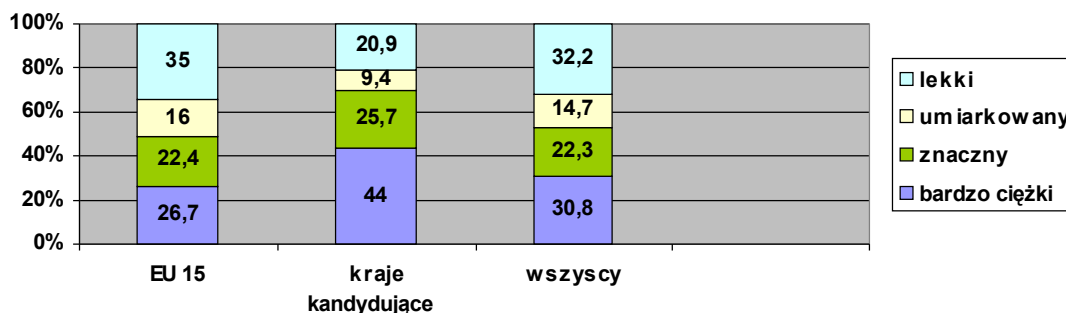
Znaczny	53,3	68,6	33,6	51,3	49,1	50,2
Umiarkowany	37,4	54,0	23,7	36,8	35,8	36,3
Lekki	31,7	47,8	19,1	32,7	28,7	30,7
Bez przewlekłej choroby lub niepełnosprawności	39,6	45,9	21,8	47,7	43,7	45,7
ICSED 4-6 (%)						
Bardzo ciężki	8,1	6,5	8,6	8,8	8,3	8,5
Znaczny	13,0	10,2	7,8	13,5	11,2	12,4
Umiarkowany	19,6	16,1	12,6	20,0	18,2	19,0
Lekki	23,8	20,6	18,2	23,1	23,5	23,3
Bez przewlekłej choroby lub niepełnosprawności	21,8	20,0	18,1	15,8	14,9	15,3
W wieku 16-29 lat (%)						
Bardzo ciężki	9,1	8,8	7,2	8,1	10,2	9,1
Znaczny	10,9	9,1	9,6	10,2	11,1	10,7
Umiarkowany	18,6	15,8	15,4	18,5	18,1	18,3
Lekki	19,0	17,6	15,9	19,9	17,4	18,6
Bez przewlekłej choroby lub niepełnosprawności	89,6	90,4	95,2	90,1	90,7	90,4
W wieku 50-64 lat (%)						
Bardzo ciężki	55,7	58,2	59,5	56,0	55,8	55,9
Znaczny	49,6	53,4	58,6	50,1	52,0	51,0
Umiarkowany	37,5	40,3	46,5	37,6	39,0	38,3
Lekki	38,4	40,5	47,4	38,0	40,6	39,3
Bez przewlekłej choroby lub niepełnosprawności	65,6	67,5	67,9	67,1	71,5	66,5
Pozostający w związku małżeńskim (%)						
Bardzo ciężki	56,1	60,1	61,3	57,7	56,6	57,2
Znaczny	61,2	65,9	66,3	61,9	62,4	62,2
Umiarkowany	56,7	60,9	59,3	54,7	59,1	57,0
Lekki	59,4	61,4	64,3	57,5	62,2	59,9
Bez przewlekłej choroby lub niepełnosprawności	55,6	56,9	57,1	58,2	54,3	56,2

* „wszyscy” zawiera również Norwegię i Rumunię

Poziomy utrudnień

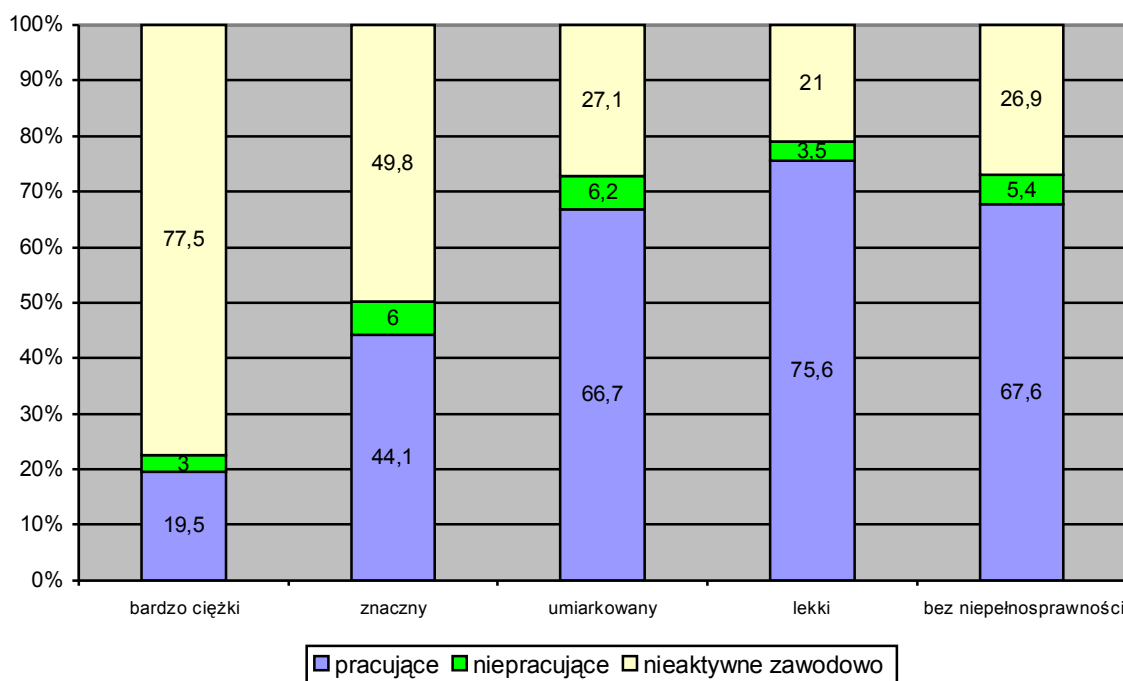
stopień niepełnosprawności jest wyższy w krajach kandydujących do UE niż w krajach 15-tki. (tabela 3).

Wykres 10: Populacja osób w wieku od 16 do 64 roku życia cierpiących na przewlekłą chorobę lub niepełnosprawność, według stopnia niepełnosprawności (w %).



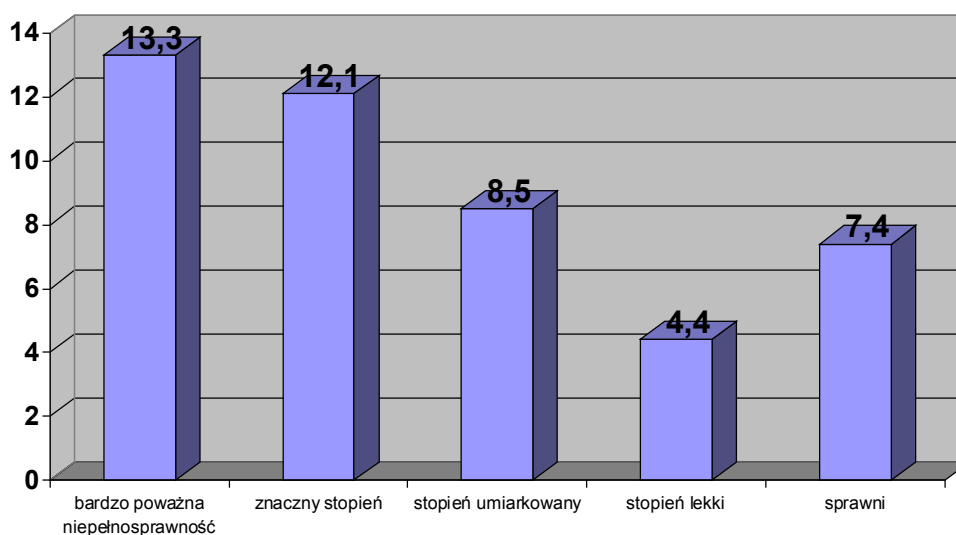
im wyższy poziom lub stopień niepełnosprawności tym niższe uczestnictwo w rynku pracy: jedynie 20% osób ze znaczną niepełnosprawnością w porównaniu do 68% dla osób bez przewlekłej choroby lub niepełnosprawności.

Wykres 11: Rozkład populacji w wieku od 16 do 64 lat według stopnia niepełnosprawności i aktywności (%). Wszystkie kraje.



Jednakże stopa bezrobocia wśród osób niepełnosprawnych nie jest wyższa niż wśród osób sprawnych, być może z powodu „efektu zniechęcenia” (tabela 3). Prawdopodobnie wiele osób niepełnosprawnych wie lub uważa że raczej nie uda im się znaleźć pracy i dlatego nawet nie próbuje jej znaleźć. Z tego powodu są sklasyfikowane jako osoby nieaktywne zawodowo.

Wykres 12: Stopa bezrobocia (%) wśród populacji osób w wieku od 16 do 64 roku życia sprawnej i niepełnosprawnej. Wszystkie kraje



PODSTAWOWE INFORMACJE – NOTY METODOLOGICZNE

Wyjaśnienie

W celu dostarczenia danych na Europejski Rok Osób Niepełnosprawnych 2003, European Union Labour Force Survey na rok 2002 zawierał dodatkowy moduł dotyczący zatrudnienia osób niepełnosprawnych. Ustanowiony Rozporządzeniem Komisji (WE) nr 1566/2001 z 12 Lipca 2001 r., moduł składał się z 11 zmiennych obejmujących zagadnienia występowania, rodzaju, przyczyny i długości występowania przewlekłych problemów zdrowotnych lub niepełnosprawności, utrudnień, ograniczeń w pracy (dotyczących rodzaju pracy, wymiaru pracy oraz problemów z mobilnością) oraz wsparcia potrzebnego lub zapewnionego w miejscu pracy. Mimo zharmonizowania zmiennych, przetłumaczone zagadnienia dla zmiennych były zaproponowane przez Eurostat, na poziomie krajowym było konieczne pewne przededefiniowanie, co może mieć wpływ na porównywalność danych.

Szczegółowy opis metody badań na próbkach oraz definicje z Labour Force Survey znajdują się w „The Labour Force Survey – Methods and Definitions, 2001”.

Wstępne dane pochodzą z 15 Krajów członkowskich, 9 Krajów Kandydujących (bez Bułgarii, Litwy, Polski i Turcji) oraz z Norwegii.

Podstawowe pojęcia i definicje

Wszystkie definicje odnoszą się do osób w wieku od 16 do 64 roku życia, mieszkających w gospodarstwach domowych.

Osoby niepełnosprawne to te które uważały, że mają przewlekłe problemy zdrowotne lub niepełnosprawność w przeciągu ostatnich 6 miesięcy lub dłużej lub przewidują że wspomniane będą trwać przez następne 6 miesięcy lub dłużej.

Poziomy utrudnień: to kryterium zostało utworzone na podstawie zestawienia trzech zmiennych dotyczących tego jakich osoby niepełnosprawne doświadczają utrudnień dotyczące: 1) rodzaju pracy, 2) wymiaru pracy, 3) mobilności do i z pracy. Możliwe

odpowiedzi były następujące: „tak, znacznie”, „tak, w pewnym wymiarze” i „nie”.

Bardzo ciężki dotyczy tych którzy odpowiedzieli „znacznie” lub „w pewnym wymiarze” na trzy pytania.

Znaczny dotyczy tych którzy odpowiedzieli „znacznie” lub „w pewnym wymiarze” na dwa z trzech pytań.

Umiarkowany dotyczy tych którzy odpowiedzieli „znacznie” lub „w pewnym wymiarze” na jedno z trzech pytań.

Lekki dotyczy tych którzy odpowiedzieli „nie” na trzy pytania ale cierpią na przewlekłe choroby.

Wsparcie potrzebne/ Wsparcie otrzymane: dane odnośnie rodzaju pomocy zapewnionej lub wymaganej dotyczą podgrupy osób niepełnosprawnych, które odpowiedziały „znacznie” lub „w pewnym wymiarze” na pytanie dotyczące problemów lub utrudnień odnośnie rodzaju pracy, wymiaru pracy lub ograniczeń w mobilności do i z pracy:

- odnośnie zapewnionego wsparcia: osoby które pracowały za wynagrodzeniem lub zyskiem przez przynajmniej godzinę w tygodniu w którym przeprowadzono badanie lub nie pracowały ale prowadziły działalność ekonomiczną lub miały pracę w której były nieobecne w tygodniu badań.
- odnośnie potrzebnego wsparcia: osoby które nie pracowały ponieważ zostały zwolnione z pracy lub które nie prowadziły działalności ekonomicznej lub nie miały pracy w tygodniu badań.

Ponieważ pytania dotyczące przewlekłych chorób; typu, przyczyny i rodzaju otrzymanej lub potrzebnej pomocy były obowiązkowe w Niemczech oraz odnośnie pomocy potrzebnej na Węgrzech, EUR12, EU15, i Wszystkie Kraje nie zawierają danych z tych krajów w odpowiednich wynikach badań.

Definicje zatrudnienia i aktywności zawodowej wykorzystane w przeglądzie odpowiadają wytycznym Międzynarodowej Organizacji Pracy.

Osoby zatrudnione to te osoby, które podczas tygodnia badań pracowały za wynagrodzeniem lub zyskiem przez przynajmniej jedną godzinę lub nie pracowały ale prowadziły działalność ekonomiczną lub miały pracę w której były nieobecne w tygodniu badań. Pomagający członkowie rodzin również wliczeni.

Osoby bezrobotne oznacza osoby pozostające bez pracy podczas tygodnia badań, zdolne do pracy i aktywnie poszukujące zatrudnienia lub które znalazły pracę ale podejmą ją w późniejszym czasie.

Osoby nieaktywne zawodowo to osoby które nie są sklasyfikowane ani jako zatrudnione ani jako bezrobotne.

Wskaźnik bezrobocia oznacza osoby bezrobotne jako procent populacji aktywnej zawodowo.

Edukacja

ISCED 0-2: oznacza osoby z wykształceniem podstawowym i gimnazjalnym.

ISCED 3: oznacza osoby ze średnim wykształceniem.

ISCED 4-6: oznacza osoby z wykształceniem ponad średnie.

Skróty oznaczające nazwy państw i zrzeseń państw stosowane w niniejszej publikacji: BE (Belgia), DK (Dania), DE (Niemcy), EL (Grecja), ES (Hiszpania), FR (Francja), IE (Irlandia), IT (Włochy), LU (Luxemburg), NL (Holandia), PT (Portugalia), AT (Austria), FI (Finlandia), SE (Szwecja), UK (Anglia), EU-15 (Unia Europejska), EUR 12 (strefa Euro); CZ (Czechy), EE (Estonia), CY (Cypr), LT (Litwa), HU (Węgry), MT (Malta), SI (Słowenia), SK (Słowacja), ACC (Kraje kandydujące), NO (Norwegia), RO (Rumunia), wszystkie kraje (EU-15, ACC, NO i RO).

• *Tłumaczyła Ewa Kędzior*

• *Źródło: Eurostat, Statistics in focus. Population and social conditions, Theme 3-26/2003*

DZIAŁ DS. WALKI Z BEZROBOCIEM

SPOTKANIE PO LATACH – CENTRUM SZKOLENIA BUDOWLANYCH

18 lutego br. gościłem wraz z przewodniczącym Zarządu Mazowsze NSZZ „Solidarność” w Polsko – Amerykańskim Centrum Szkolenia Budowlanych Sp.z o.o. w Warszawie. Przeprowadziłem tam rozmowę z wiceministrem pracy USA panem Cameronem Munterem i attache ambasady USA Johnem Armstrongiem podczas zwiedzania Ośrodka.

Centrum Szkolenia Budownictwa powstało w 1991 roku w wyniku porozumień zawartych między Departamentem Pracy USA, związanymi zawodowymi afiliowanymi przy Centrali AFL-CIO a Ministerstwem Pracy i Polityki Socjalnej i NSZZ „Solidarność” jako ośrodek realizujący polsko – amerykański program szkolenia pracowników budownictwa. Wyposażony w amerykański sprzęt i narzędzia ośrodek ma

za zadanie realizować program szkolenia pracowników w zawodach: murarz – tynkarz, glazurnik, zbrojarz – cieśla, spawacz elektryczno – gazowy, hydraulik, elektryk, monter ścian działowych z płyt gipsowo – kartonowych i sufitów podwieszanych oraz blacharz – dekarz. Kursy prowadzone przez przeszkolonych w USA instruktorów mają na celu przygotowanie w pełni wykwalifikowanych pracowników, zapoznanych z nowoczesnymi technologiami.

Programy szkolenia obejmują zarówno zajęcia teoretyczne, prowadzone w Centrum z wykorzystaniem nowoczesnych środków audiowizualnych, jak i też zajęcia praktyczne. Przygotowując szkolonych do pracy na budowie szczególny nacisk położono na stronę praktyczną szkoleń, odbywających się zarówno w warsztatach i pra-

cowniach Centrum, jak też w warunkach placu budowy.

Programy szkoleń obejmują dwa rodzaje kursów:

- kursy przyuczające do zawodów budowlanych, adresowane do osób bez przygotowania z dziedziny budownictwa,
- kursy doskonalące, ukierunkowane na zapoznanie z nowymi technologiami.

Zakres działania Centrum nie ogranicza się jedynie do Warszawy i jej najbliższych okolic, w szkoleniach uczestniczą również osoby z Płońska, Wołomina, Ostrowi Mazowieckiej, Legionowa, Nowego Dworu Mazowieckiego, Węgrowa, Garwolina, Wyszkowa, Mławy.

Ponadto na szkolenia kierują swoich pracowników takie firmy jak: Hochtief, Mostostal S.A., PBU Południe.

Do stycznia br. w Centrum ukończyło szkolenia ponad 4 400 absolwentów. Centrum Szkolenia Budowlanych współpracuje merytorycznie z wieloma partnerami, między innymi ze Stowarzyszeniem Elektryków Polskich, COBRTI INSTAL, Centrum Promocji Miedzi we Wrocławiu, Instytutem Spawalnictwa w Gliwicach. Efektem tej współpracy jest ciągłe doskonalenie programów, bieżące ich dostosowanie do wymagań rynku pracy i promocja nowych rozwiązań w budownictwie.

Przykładem tego działania jest przygotowanie w COBRTI INSTAL programu certyfikującego wykonawców instalacji miedzianych, połączonego z promocją polskich wyrobów miedzianych w budownictwie oraz programu związanego z wprowadzeniem najnowszych tworzyw sztucznych w technice instalacyjnej. Efektem współpracy z Polskim Centrum Promocji Miedzi S.A. we Wrocławiu jest zorganizowanie cyklu szkoleń dla nauczycieli zasadniczych i średnich szkół budowlanych, propagującego zastosowanie miedzi w instalacjach sanitarnych. Szkoleniem objętych zostało 200 nauczycieli ze wszystkich regionów Polski.

Programem realizowanym w Centrum udało się zainteresować producentów i dystrybutorów materiałów, sprzętu i na-

zędzi budowlanych. W zamian za promocje wyrobów, poprzez stosowanie ich w prowadzonym procesie szkoleniowym, uzyskuje donacje w formie rzeczowej lub ma możliwość nieodpłatnego użytkowania przekazywanych narzędzi lub dokonania zakupu po obniżonych cenach. Stałymi partnerami Centrum są Terranova Industria Polska, ATLAS, Zakłady Przemysłu Gipsowego „Dolina Nidy” S.A., Aquatherm Polska, Nibco, Stanley, Hilti. Życzliwość wyżej wymienionych, jak i wielu innych jest niezmiernie pomocna w utrzymywaniu wysokiego poziomu nauczania.

Ambicją Centrum jest utrzymywanie kontaktów z absolwentami szkoleń, zorientowanie w przebiegu ich pracy zawodowej, zachęcanie do poszerzania wiedzy na kolejnych kursach doskonalących ich umiejętności zawodowe. Absolwenci kursów mają możliwość skorzystania z ofert pracy działającego przy Centrum biura pośrednictwa pracy, zarówno w dniu ukończenia kursu, jak i w późniejszym okresie.

Od 1 grudnia 2003 r. Centrum Szkolenia Budowlanych przekształciło się w Spółkę z ograniczoną odpowiedzialnością. Nowo powstała firma pod nazwą Polsko – Amerykańskie Centrum Szkolenia Budowlanych Sp. z o.o. przejęła dotychczasową działalność szkoleniową i prowadzi ją z równie dużym zaangażowaniem dzięki osobistemu i profesjonalnemu Prezesowi Zarządu Spółki Piotrowi Sosnowskiemu i bardzo dobrej współpracy z kierownikami powiatowych urzędów pracy i Zarządowi Regionu Mazowsze.

Moim zdaniem trzeba zrobić wszystko, aby w Polsce powstało jeszcze kilka takich Ośrodków pod warunkiem zaangażowania się Amerykanów i ich polskich partnerów (starostowie, kierownicy Powiatowych Urzędów Pracy, zarządy regionów). I trzeba też dokonać zmian w przepisach prawnych aby szara, czarna i zawsze ciemna strefa nie zatrudniała nielegalnie uczniów tego ośrodka okradając ich, innych przedsiębiorców a także państwo polskie.

- *Jacek Smagowicz – Warszawa, 18 luty 2004 r.*

KOMITET MONITORUJĄCY PODSTAWY WSPARCIA WSPÓLNOTY

13 mld euro przewidziane jest w latach 2004 – 2006 ze środków unijnych (fundusze strukturalne i Fundusz Spójności) dla wzmocnienia poprawy konkurencyjności naszej gospodarki, dla zwiększenia zatrudnienia i zmniejszenia różnic między regionami. Konkretnie cele oraz przeznaczone na ich realizację kwoty określają Podstawy Wsparcia Wspólnoty (PWW/CSF). To dokument Komisji Europejskiej przyjmowany w porozumieniu z krajem członkowskim, którego dotyczy. Zawiera m.in. strategię i priorytety działań funduszy i państwa członkowskiego, ich skwantyfikowane cele szczegółowe, wielkość wkładu funduszy i innych środków finansowych (dla każdego priorytetu i roku).

PWW są wdrażane za pomocą programów operacyjnych. W przypadku Polski jest ich siedem:

- pięć Sektorowych Programów Operacyjnych (SPO)
- Zintegrowany Program Operacyjny Rozwoju Regionalnego (ZPORR)
- Program Operacyjny Pomoc Techniczna (PO PT).

SPO Wzrost Konkurencyjności Przedsiębiorstw

Ten program operacyjny służy rozwojowi przedsiębiorczości poprzez wsparcie bezpośrednie firm, a także poprzez działania mające na celu wspieranie otoczenia, w jakim one funkcjonują. Przewidziane w jego ramach działania są adresowane do przedsiębiorstw, w tym przede wszystkim małych i średnich, a także do instytucji wspierających biznes (m.in. fundusze pożyczkowe i gwarancyjne, parki przemysłowe) oraz instytucji naukowo – badawczych.

Na jego realizację zostanie przeznaczone w latach 2004-2006 łącznie 1.712,5 mln euro.

SPO Rozwój Zasobów Ludzkich

SPO RZL ma za zadanie wzmocnić instytucje działające na rzecz rynku pracy,

pomóc osobom poszukującym pracy, w tym należącym do szczególnych grup ryzyka (niepełnosprawni, osoby zagrożone wykluczeniem społecznym). Ma również poszerzyć dostęp do edukacji i podnieść jej poziom.

Na jego realizację zostanie przeznaczone w latach 2004-2006 łącznie 1.960 mln euro.

SPO Transport

Nadrzędnym priorytetem Programu jest usprawnienie systemu drogowego. Inwestycje z zakresu infrastruktury drogowej, będą uzupełnione o działania takie jak: promocja alternatywnych gałęzi transportu, dokładniejsza koordynacja transportu i wykorzystania gruntów, zarządzanie popytem w zakresie transportu drogowego oraz usprawnienie zarządzania ruchem.

Na jego realizację zostanie przeznaczone w latach 2004-2006 łącznie 1.551,6 mln euro.

SPO Restrukturyzacja i modernizacja sektora żywnościowego oraz rozwój obszarów wiejskich.

Program ma na celu poprawę konkurencyjności polskiej gospodarki rolnej i produkcji spożywczej. Drugi kierunek działań to zrównoważony rozwój obszarów wiejskich.

Na jego realizację zostanie przeznaczone w latach 2004-2006 łącznie 1.784,1 mln euro.

SPO Rybołówstwo i przetwórstwo ryb.

Program będzie służył realizacji takich przedsięwzięć jak rozwój hodowli ryb, infrastruktury portów rybackich oraz restrukturyzacja i unowocześnienie floty rybackiej.

Na jego realizację zostanie przeznaczone w latach 2004-2006 łącznie 281,9 mln euro.

Zintegrowany Program Operacyjny Rozwoju Regionalnego

Celem tego programu jest tworzenie warunków wzrostu konkurencyjności regionów oraz przeciwdziałanie marginalizacji niektórych obszarów w taki sposób, aby sprzyjać długofalowemu rozwojowi gospodarczemu kraju, jego spójności ekonomicznej, społecznej i terytorialnej oraz integracji z Unią Europejską.

Na jego realizację zostanie przeznaczony w latach 2004-2006 łącznie 4.083,9 mln euro.

Program Operacyjny Pomoc Techniczna.

Pomoc Techniczna posłuży wzmocnieniu instytucji zaangażowanych we wdrażanie funduszy strukturalnych.

Na jego realizację zostanie przeznaczony w latach 2004-2006 łącznie 37,7 mln euro.

Polityka strukturalna, programowana w ramach Narodowego Planu Rozwoju na lata 2004-2006, realizowana będzie poprzez:

- projekty współfinansowane z Funduszu Spójności – obejmujące inwestycje infrastrukturalne w sektorze transportu i środowiska.

Na ich realizację zostanie przeznaczony 4.178,6 mln euro.

- Inwestycja Wspólnotowa INTERREG (ponadgraniczna współpraca między regionami) – łącznie 302,4 mln euro.
- Inicjatywa Wspólnotowa EQUAL (walka z dyskryminacją i nierównościami społecznymi) – łącznie 178,5 mln euro.

Komisja Europejska zatwierdziła ostateczne wersje wszystkich programów operacyjnych, z wyjątkiem SPO Restrukturyzacja i modernizacja sektora żywnościowego oraz rozwój obszarów wiejskich, który wciąż podlega negocjacji z KE. 24 lutego br. Zespół Przygotowawczy Komitetu Integracji Europejskiej zatwierdził ostateczną wersję SPO Rozwój Zasobów Ludzkich, SPO Transport, SPO Pomoc Techniczna, SPO Rybołówstwo i przetwórstwo ryb.

Przyjęcie przez Radę Ministrów SPO Restrukturyzacja i modernizacja sektora żywnościowego oraz rozwój obszarów wiejskich planowane jest w maju br.

Na podstawie ostatecznych wersji SPO przygotowywane są finalne wersje uzupełnień PO. Rozpoczął się proces ich akceptacji przez Komitety Monitorujące poszczególnych Programów Operacyjnych.

Stan prac przygotowawczych do wdrożenia instrumentów strukturalnych UE prezentuje się następująco.

- Zostały powołane Komitety Monitorujące dla większości Programów Operacyjnych (oprócz KM SPO Rybołówstwo i Przetwórstwo Ryb i SPO Restrukturyzacja Sektora Żywnościowego oraz Rozwój Obszarów Wiejskich).
- 23 lutego br. odbyło się inauguracyjne spotkanie Komitetu Monitorującego PWW, a 24 lutego Komitetu Monitorującego SPO RZL.
- SPO Wzrost Konkurencyjności Przedsiębiorstw – 5 marca br., SPO Transport – 5 marca br., PO Pomoc Techniczna – 10 marca br., Zintegrowany Program Operacyjny Rozwoju Regionalnego – 22 marca br.
- W połowie marca ruszy tzw. generator wniosków, czyli najważniejsza dla beneficjentów część SIMIK (System Informatycznego Monitoringu i Kontroli Finansowej), która umożliwi im wpisywanie wniosków. Cały system powinien osiągnąć sprawność operacyjną pod koniec czerwca 2004 r.

Kontynuowany jest proces szkoleń wprowadzających i specjalistycznych dla instytucji zarządzających, pośredniczących i wdrażających, a także dla Urzędów Wojewódzkich i Marszałkowskich. Rozpoczęto również cykl konferencji informacyjnych w regionach połączonych ze szkoleniami dla członków Regionalnych Komitetów Sterujących i Regionalnych Komitetów Monitorujących oraz cykl warsztatów przeznaczonych dla członków paneli ekspertów.

W celu ułatwienia dostępu do informacji dotyczących Podstaw Wsparcia Wspólnoty na serwerze Ministerstwa Gospodarki, Pracy i Polityki Społecznej uru-

chomiona została strona internetowa: www.funduszezstrukturalne.gov.pl.

Zbieranie wniosków od potencjalnych beneficjentów w ramach poszczególnych działań zatwierdzonych programów operacyjnych i uzupełnień programów rozpocznie się w marcu br. począwszy od SPO Rozwój Zasobów Ludzkich.

Odpowiedzialne resorty przesłały do UOKIK większość wymaganych w ramach funduszy strukturalnych projektów programów pomocowych wraz z fiskalami informacyjnymi. Urząd dokonuje obecnie analizy nadesłanych dokumentów i po wprowadzeniu niezbędnych poprawek i zmian pozytywnie zaopiniowane programy zostaną niezwłocznie przekazane do Komisji Europejskiej.

W Ministerstwie Finansów trwają prace nad systemem pożyczek na prefinansowanie. Jego uruchomienie uwarunkowane jest wejściem w życie odpowiednich przepisów ustawy o finansach publicznych, znajdującej się obecnie na etapie prac parlamentarnych. Przygotowywana jest również procedura podziału rezerwy celowej przeznaczonej m.in. na współfinansowanie środków UE.

W Sejmie trwają prace nad Ustawą o Narodowym Planie Rozwoju. Wejście ustawy w życie planowane jest z dniem akcesji Polski do Unii Europejskiej.

W posiedzeniu KMPWW (23 lutego br.) pod przewodnictwem wiceministra Krystyny Gurbiel (MG, PiPS) przedstawiciel KE Lluís Riera Figueras (dyrektor generalny ds. polityki regionalnej), stwierdził m.in. „że szansą dla Polski będzie mocne i trwałe zaangażowanie się i koncentracja wszystkich i wszystkiego w realizację celu jakim jest wzrost zatrudnienia i kwalifikacji zawodowych”. Dyrektor generalny ds. zatrudnienia Sven Kjellstrom przypomniał o obowiązku realizacji przez rząd polski strategii lisbońskiej (2000 – 2010) jako stałego rozwoju wspólnot poprzez programy wysokiej jakości.

Podczas posiedzenia omówiono:

- Podstawy wsparcia wspólnoty dla Polski na lata 2004-2006

- Stan przygotowań do ich wdrożenia Plan prac KM PWW na 2004
- Harmonogram spotkań komitetów monitorujących poszczególne SPO i ZPORR
- Regulamin prac KM PWW (zgłoszono uwagi)

Ponadto przewidziano powołanie podkomitetów monitorujących:

- Sprawy zatrudnienia i zasobów ludzkich
- Sprawy środowiska
- Sprawy innowacyjności i społeczeństwa informacyjnego
- Sprawy polityki regionalnej
- Sprawy małych i średnich przedsiębiorstw

Stronę związkową w tym bardzo szerokim Komitecie (85 członków) reprezentuje Ryszard Łepik (OPZZ), Lech Hemmerling (FZZ) i Jacek Smagowicz (Komisja Krajowa NSZZ „Solidarność”). W wyniku tego posiedzenia stwierdziłem, że ani MR i RW ani Ministerstwo Infrastruktury nie zaprosiło przedstawicieli NSZZ „Solidarność” do Komitetów Monitorujących SPO Transportu, Żywności, Przetwórstwa Ryb czy też do SPO Pomoc Techniczna. W tej sprawie powiadomiłem Prezydium Komisji Krajowej i przedstawicieli stosownych sekretariatów – M.Nowickiego i B.Kubiaka. Wszystkie dokumenty (PWW, SPO RZL, uzupełnienia i adresy) przesłano do wszystkich Zarządów Regionów i Sekretariatów Branżowych Związku.

Niżej podaję katalog spraw do załatwienia celem uzyskania narodowego stanu gotowości do przyzwoitej absorpcji funduszy europejskich (o pełnej szkoda marzyć).

Sejm musi przyjąć kilkanaście ustaw a ministrowie zarządzający SPO ponad 400 rozporządzeń. Szczególnie istotne są ustawy o finansowaniu jednostek finansów publicznych w celu uruchomienia pożyczek na prefinansowanie i ustawa o funduszu poręczeń (pożyczki dla JST). Uregulowania wymaga też cała sfera pomocy publicznej dla przedsiębiorców (same zmiany prawa niewiele pomogą, konieczne

są renegeccje rządu z KE). Nie ma nadal ustawy o Narodowym Planie Rozwoju. Brak jest nowych zasad akredytacji dla firm oferujących usługi doradcze i szkoleniowe dla przedsiębiorców. Brak jest katalogu pełnego prawodawstwa unijnego ws. zatrudnienia i zabezpieczenia pracowników. Brak ustawy o podziale Polski na okręgi ponadwojewódzkie NUTS (6-7 jednostek statystycznych). Nie ma jednolitego systemu, ani jednolitych procedur w stosunku do wszystkich dokumentów programujących dla środków strukturalnych. Brakuje podręczników dla wszystkich programów operacyjnych. Brakuje etatów i w ministerstwach i w urzędach marszałkowskich a szczególnie w powiatowych urzędach pracy. Trzeba szybko zatrudnić i przeszkolić kilka tysięcy osób. Do dziś nie ma kom-

pleksowej bazy danych dla projektów i o projektach SIMIK.

Według minister Grabowskiej na 2159 zarejestrowanych programów ws. ISEKP tylko 69 będzie zrealizowanych w 2004 roku.

Jak widać, że rację miał urzędnik Komisji Europejskiej, że trzeba woli zaangażowania się wszystkich i wszystkiego aby Polska otrzymała i wygrała swoją szansę na pełną absorpcje funduszy. I trzeba się bardzo dużo uczyć w marszu. Coś o tym wiem i dlatego o tym przypominam zainteresowanym.

• *Jacek Smagowicz - Warszawa 23 luty 2004 r.*

KOMITET MONITORUJĄCY SEKTOROWY PROGRAM OPERACYJNY ROZWOJU ZASOBÓW LUDZKICH

24 lutego br., w dzień po obradach Komitetu Monitorującego Podstawy Wsparcia Wspólnoty odbyło się pierwsze posiedzenie Komitetu Monitorującego SPO Rozwoju Zasobów Ludzkich pod przewodnictwem wiceministra pracy Marka Szczyńskiego.

Ponad 2 mld euro będą mogli otrzymać w latach 2004-2006 polscy projektodawcy w ramach Sektorowego Programu Operacyjnego Rozwoju Zasobów Ludzkich (SPO RZL). Program zostanie uruchomiony już w marcu br.

W ramach SPO RZL polscy projektodawcy będą mogli otrzymać w latach 2004-2006 środki finansowe w wysokości 1.960 mln euro. Z tej kwoty 1.470 mln euro pochodzić będzie z Europejskiego Funduszu Społecznego. Pozostałe środki to współfinansowanie krajowe. W 2004 r. do wykorzystania będzie łącznie 458 mln euro, w 2005 r. 654 mln euro, a w 2006 r. 848 euro.

Z tych środków będą realizowane działania ujęte w trzy Priorytety: Aktywna polityka rynku pracy oraz integracji zawo-

dowej i społecznej; Rozwój społeczeństwa opartego na wiedzy; Pomoc techniczna.

Priorytet I. Aktywna polityka rynku pracy oraz integracji zawodowej i społecznej.

Celem tego priorytetu jest wzmocnienie potencjału instytucjonalnej obsługi klientów służb zatrudnienia, pomocy społecznej i innych instytucji działających na rzecz rynku pracy.

1. „Rozwój i modernizacja instrumentów i instytucji rynku pracy” – łącznie 119 mln euro
2. „Perspektywy dla młodzieży” – łącznie 274 mln euro
3. „Przeciwdziałanie i zwalczanie długotrwałego bezrobocia” – łącznie 264 mln euro
4. „Integracja zawodowa i społeczna osób niepełnosprawnych” – łącznie 106 mln euro
5. „Promocja aktywnej polityki społecznej poprzez wsparcie grup

szczególnego ryzyka"- łącznie 100 mln euro

6. „Integracja i reintegracja zawodowa kobiet” – łącznie 82 mln euro

Priorytet II. Rozwój społeczeństwa opar- tego na władzy.

Celem priorytetu jest rozszerzenie dostępu do edukacji i podnoszenie jej poziomu. Istotne jest też włączenie pracowników, promocja edukacji w zakresie przedsiębiorczości i promocja elastycznych form pracy.

1. „Zwiększenie dostępu do edukacji – promocja kształcenia przez całe życie” – łącznie 278 mln euro
2. „Podniesienie jakości edukacji w odniesieniu do potrzeb rynku pracy” – łącznie 450 mln euro
3. „Rozwój kadr nowoczesnej gospodarki” – łącznie 253 mln euro

Priorytet III. Pomoc techniczna.

Celem priorytetu jest wsparcie instytucji zaangażowanych we wdrażanie SPO RZL, aby mogły efektywnie i zgodnie z politykami wspólnotowymi dysponować środkami unijnymi. Na ten cel zostanie przeznaczona łączna kwota 25 mln euro.

Program zostanie uruchomiony w marcu br. 24 lutego br. spotkał się zespół – Komitet Monitorujący SPO RZL, który podjął uchwałę o rekomendowaniu Uzupełnienia Programu Radzie Ministrów z uwzględnieniem uwag, które wpłynęły przed posiedzeniem oraz upoważnił Instytucję Zarządzającą do uzgodnienia i wprowadzenia uwag Komisji Europejskiej. W marcu br. spotkają się zespoły – Komitety Sterujące dla poszczególnych działań Programu. W trakcie posiedzeń będą one zatwierdzać Ramowe Plany Realizacji Działań, a także pierwsze projekty, zgłoszone w procedurze pozakonkursowej.

W pierwszych dniach marca rozpoczyna się konferencje tematyczne promujące działania współfinansowane z Europej-

skiego Funduszu Społecznego w ramach SPO RZL, Zintegrowanego Programu Operacyjnego Rozwoju Regionalnego (ZPORR) i inicjatywy Wspólnotowej EQUAL. W trakcie konferencji promowane będą najważniejsze nurt i aspekty polityki krajowej związane z tematem danej konferencji. W każdej z nich wezmą udział przedstawiciele władz regionalnych i lokalnych, partnerów społecznych i gospodarczych, instytucji naukowych i oświatowych, instytucji pomocy społecznej oraz instytucji rynku pracy.

Harmonogram najbliższych konferencji:

- 09.03.2004 r. – Rozwój przedsiębiorczości w Krakowie
- 11.03.2004 r. – Wykluczenie społeczne w Poznaniu
- 15.03.2004 r. - Młodzież w Gdańsku
- 18.03.2004 r. – Edukacja w Lublinie
- 23.03.2004 r. – Instytucje rynku pracy w Warszawie

Komitet Monitorujący SPO RZL przyjął regulamin z poprawkami NSZZ „Solidarność”, założenia budżetu na lata 2004-2006 i harmonogram posiedzeń. KM SPO RZL po krótkiej debacie przyjął Uzupełnienie Programu dla Rady Ministrów określając precyzyjnie typy projektów, które będą wspierane z EFS w ramach poszczególnych działań co umożliwi prawidłowe zarządzanie, monitorowanie i ocenę realizacji programu. Określono też wskaźniki monitorowania, potencjalnych projektodawców (w tym też związki zawodowe), system wyboru projektów, tryb składania i rozpatrywania wniosków o środki, kryteria, a także podstawy zatwierdzania projektów do realizacji. Zatwierdzonych pierwszych projektów należy oczekiwać w pierwszej połowie marca o czym pierwsi dowiedzą się Kłedzy Józef Mozolewski i Zdzisław Maszkiewicz z Komitetu Sterującego SPO RZL.

- *Jacek Smagowicz – Warszawa, 24 luty 2004 r.*

ZESPÓŁ ROBOCZY KOMISJI KRAJOWEJ NSZZ „SOLIDARNOŚĆ” DS. PRZECIWDZIAŁANIA BEZROBOCIU

Zespół Roboczy Komisji Krajowej NSZZ „Solidarność” ds. przeciwdziałania bezrobociu swoje kolejne posiedzenie odbył 25 lutego 2004 r. w warszawskim biurze Komisji Krajowej z udziałem przedstawiciela Ogólnopolskiego Ruchu Bezrobotnych.

Szef Zespołu przedstawił krótką informację z pierwszych posiedzeń Komitetu Monitorującego Podstawy Wsparcia Wspólnoty (PWW/CSF) – dokument Komisji Europejskiej i Rady Ministrów RP zawierający strategię i priorytety działań funduszy i państwa członkowskiego wdrażania poprzez siedem programów operacyjnych i Komitetu Monitorującego SPO Rozwoju Zasobów Ludzkich (23 i 24 luty br.). Więcej szczegółów ukaże się w Biuletynie Informacyjnym.

Ponadto przyjęto propozycję planu pracy Zespołu na rok 2004:

1. Utworzenie podzespołu zajmującego się monitorowaniem wszystkich programów pomocowych w latach 2004-2008. (J. Smagowicz, J. Mozolewski, Z. Maszkiewicz, Z. Kruszyński, E. Tomaszewska + M. Krzaklewski, A. Konecki).
2. Utworzenie podzespołu ws. zatrudnienia młodzieży (J. Smagowicz, J. Mozolewski, B. Osiński + M. Skrzypek).
3. Monitoring funduszy celowych rynku pracy (J. Smagowicz).
4. Obowiązkowe ubezpieczanie od ryzyka bezrobocia (J. Smagowicz, E. Tomaszewska, Z. Maszkiewicz J. Smagowicz).
5. Obszary wsparcia, powiaty zagrożone bezrobociem, recesja i degradacja społeczna (B. Osiński, Z. Maszkiewicz).
6. Wielkość pomocy publicznej (J. Smagowicz, Z. Maszkiewicz).
7. Poziom i wskaźniki zatrudnienia (J. Smagowicz, B. Osiński).
8. Monitorowanie rejestracji konwencji MOP 150, 168, 173 + 102, 156, 158, 175 (J. Smagowicz, E. Tomaszewska, B. Olszewski).
9. Monitorowanie zmian ustawowych (B. Osiński, Z. Maszkiewicz, E. Tomaszewska, Z. Kruszyński, J. Smagowicz).

W Zespole odbyto „burzę mózgów” w zakresie prac rządowych dot. Zatrudnienia młodzieży. Zespół upoważnił J.Smagowicza i Z.Maszkiewicza do prac w zespole roboczym Naczelnej Rady Zatrudnienia w tym zakresie.

Marcin Tyrna po raz kolejny zwrócił uwagę na brak ekspertów w zakresie polityki społecznej i gospodarczej, którzy by wykonywali prace na rzecz Związku a przewodniczący Zespołu na brak eksperta („obsiadawacza” w Sejmie Komisji ds. polityki gospodarczej i integracji z UE – cierpią na tym przede wszystkim sektory i branże).

Kolejne posiedzenie Zespołu odbędzie się 24 marca br. w Warszawie w składzie poszerzonym o przewodniczących Zarządów Regionów z całej Polski i przedstawicieli ambasady USA i Instytutu Współpracy i Partnerstwa Lokalnego z Katowic w zakresie pogłębiania Programu Wdrażania Modelu Partnerstwa Lokalnego

• *Jacek Smagowicz*

24 marca br. odbyło się kolejne posiedzenie Zespołu Roboczego Komisji Krajowej NSZZ „Solidarność” ds. przeciwdziałania bezrobociu z udziałem przedstawicieli 20 Zarządów Regionów, Johna Armstronga attache ds. pracy z ambasady USA, Gedeona Wernera z-cy Dyrektora Worldwide Strategies inc. oraz kierownictwa Instytutu Współpracy i Partnerstwa Lokalnego.

Posiedzenie było poświęcone Programowi Wdrażania Partnerstwa Lokalnego. Prezentacji metodologii Szybkiego Reagowania dokonali Miche Grant eksperta z Indiany a także polscy specjaliści (trenerzy) Ewa Gliwicka, Janusz Czubała i Andrzej Tomeczek. Prezentacji wsparcia koleżeńskiego udzielili Andrzej Tomeczek i Krzysztof Hus (przedstawiciel Zarządu Regionu Śląsko - Dąbrowskiego). Pani Miche Grant stwierdziła m.in., że w USA związki Zawodowe towarzyszą kolegom zwalnianym z pracy często aż do ich powrotu na miejsce pracy. Ponadto w USA szybkiemu reagowaniu w sytuacji zwolnień pracowniczych pomaga termin 60 dni obowiązków pracodawcy celem przedłożenia odpowiedniej informacji pracownikom i związkom zawodowym. Janusz Czubała (solidarnościowiec z Czeczotta, Piasta) przyznał się, że w Programie działa jako kolega doradca (zwalnianych kolegów), bo chce, aby Program Partnerstwa Lokalnego NSZZ „Solidarność” istniał, by Związek był wśród ludzi, by dla bezrobotnych zakładano kluby wsparcia koleżeńskiego. Jego doświadczenie wsparł swoją wypowiedzią Krzysztof Hus wspominając sukcesy 6 letniego działania Programu w Regionie Śląsko – Dąbrowskim (szkolenia, zbudowane zespoły, baza informacyjna, cykliczne spotkania, czego efektem jest liczba 150 przeszkolonych specjalistów związkowych a także pozyskana liczba ofert pracy). Jadwiga Olszowska Urban Dyrektor Instytutu Współpracy i Partnerstwa Lokalnego oraz Gedeon Werner z WSI przedstawili cel Programu Wdrażania Modelu Partnerstwa Lokalnego – wyszkolenie specjalistów (regionalnych i powiatowych) w takiej ilości aby powstała sieć ogólnokrajowa. Sponzorowany przez USA Program jest realizowany od 2002 r. przez Instytut Współpracy i Partnerstwa Lokalnego w Katowicach we

współpracy z Worldwide Strategies Inc., urzędami marszałkowskimi, Związkiem Powiatów Polskich i MG, PiPS.

W Programie są propozycje zarówno dla związków zawodowych (zespoły przystosowania zawodowego, kluby pomocy koleżeńskiej „Praca”, kluby pracy środowiskowe, szkolenia trenerów w zakresie szybkiego reagowania) jak i dla wszystkich partnerów rynku pracy w zakresie budowy współpracy dla lokalnego ożywienia gospodarki, wzrostu konkurencyjności przedsiębiorstw i pozyskiwania środków na wspólnie wypracowane programy.

Zakończono już dwie tury szkoleń. Przeszkolono kilkaset osób, które otrzymały stosowne certyfikaty potwierdzające wiedzę i kompetencje w zakresie realizacji Programu. W obecnej chwili w Programie uczestniczą przedstawiciele 147 powiatów z 11 województw.

Po prezentacji przedstawiciele Zarządów Regionów wzięli udział w pracy czterech grup w zakresie wzmocnienia działań NSZZ „Solidarność” we wdrażaniu Programu (też jako szansy dla rozwoju Związku w sytuacji, gdy staje przed każdym z nas dramatyczne pytanie – zwalniam z pracy następnych kolegów i jak im pomożesz Ty, Kolego i Twoja organizacja związkowa). Postawa przedstawicieli Związku tak z Regionu Śląsko – Dąbrowskiego, Małopolski, Warmińsko – Mazurskiego, Podlaskiego, Środkowo – Wschodniego jest dowodem że Program, który już mocno ukorzenił się w 1/3 powiatów ma szansę zaistnieć o wiele mocniej w samym Związku dla dobra jego członków. Czas też pokazać, że wychodzimy do wielu środowisk pozazwiązkowych w ramach mądrej, lokalnej współpracy, z inicjatywy własnej, z inicjatywy Związku.

Dla zainteresowanych zarówno pomocą koleżeńską jak i lokalnym rozwojem gospodarczym podaję adres kontaktowy:

Instytut Współpracy i Partnerstwa Lokalnego

ul. Warszawska 2, IIIp.
40-951 Katowice
tel. (032) 253-80-21

fax (032) 253-80-21
e-mail: iwpl@partnerstwo.org.pl
www.partnerstwo.org.pl

Jadwiga Olszowska – Urban
tel. kom. 0605 307 215

Elżbieta Gliwicka tel. kom. 0603 680 866,

którym szczególnie serdecznie dziękuję, podobnie jak Johnowi Armstrongowi i Ge-deonowi Wernerowi za dobrze wykonaną pracę.

Możesz też zgłosić się do swojego Zarządu Regionu, bo wszystkie Regiony otrzymały stosowne informacje jeszcze przed posiedzeniem Zespołu. Potem będzie Ci łatwiej zostać Kolegą Doradcą, Trenerem, Specjalistą, aby podać rękę Koledze zwolnionemu z pracy, wtedy kiedy właśnie trzeba podać rękę.

- *Jacek Smagowicz (też z certyfikatem) - Warszawa 25 marzec 2004 r.*

NACZELNA RADA ZATRUDNIENIA

Przybywa podsekretarzy stanu w MG, PiPS, ale nie na Naczelnej Radzie Zatrudnienia (26 luty br.). Zabrakło też przewodniczącego R.Łepika (OPZZ). Obrady prowadziła M.Zwolińska (ława rządowa!)

Pani Justyna Szmida (Naczelnik Wydziału Departamentu Monitorowania Pomocy Publicznej UOKiK) przedstawiła informację na temat „Zasad udzielania pomocy po wejściu Polski do UE, ze szczególnym uwzględnieniem zadań realizowanych przez organy zatrudnienia”. Naczelna Rada Zatrudnienia zwróciła uwagę na konieczność wydania katalogu wszystkich dyrektyw i rozporządzeń UE zarówno w tym zakresie jak i w temacie zatrudnienia. Stwierdzić tu należy znaczne opóźnienie prac nad projektami programów pomocowych dla działań zawierających pomoc publiczną. W rezultacie światła życia nie ujrzęło siedem rozporządzeń Rady Ministrów i MG, PiPS, w tym umożliwiających działalność PARR bez poślizgów na niekorzyść pracodawców w ramach SPO WKP (aby nie łamać ustawy o związkach zawodowych NSZZ „Solidarność” odstąpiła od opiniowania jak wyżej), dalej – ws. refundacji ze środków Funduszu Pracy wynagrodzeń dla młodocianych, kosztów szkoleń i w szczegółowych warunków udzielania pomocy na zatrudnienie, bez obowiązku występowania o wydanie opinii o podstawie udzielania pomocy państwa; sposobu i trybu organizowania prac interwencyjnych i robót publicznych. Zwróciłem uwagę, że tych rozporządzeń nie przysłano do NSZZ „Solidarność” w trybie ustawy o związkach zawodowych. W rezultacie mogłem tylko zgłosić do jednego z rozporządzeń kategorię żywiciela rodziny, szcze-

gólnie, gdy bezrobotnymi są oboje rodzice, jako upoważnionego do pierwszeństwa w uzyskaniu skierowania do pracy na zastępstwo.

Spowodowałem również wystąpienie Naczelnej Rady wyłączonego pomoc publiczną dla przedsiębiorstw z zaplecza sektora górnictwa węgla, Zatrudnienia z dezyderatem do premiera RP aby z obowiązku notyfikacji przez UE hutnictwa żelaza, stali, włókien syntetycznych, motoryzacji i budownictwa okrętowego oraz dla przedsiębiorstw „córek” z tych sektorów. W tej kwestii uważam należy podjąć jak najszybciej negocjacje z Unią Europejską.

Drugim punktem obrad NRZ było przyjęcie informacji Pani Adriany Niedoszewskiej z EFS ws. stanu przygotowania urzędów pracy do absorpcji Europejskich Funduszy Strukturalnych. Istotną informacją było podpisanie w listopadzie 2003 r. porozumienia między marszałkami a MG, PiPS o etatyzacji urzędów marszałkowskich celem absorpcji środków pomocowych. W rezultacie wojewódzkie urzędy pracy są w niezłej sytuacji, bo otrzymały etaty, których zabrakło dla powiatowych urzędów co jest groźne przede wszystkim dla jakości programów rozwoju. Przeszkolono około 800 osób, przewiduje się przeszkolenie około 2000 osób z powiatowych urzędów pracy. Złe przygotowanie się powiatowych urzędów pracy do absorpcji środków pomocowych potwierdziły dane z przeprowadzonej przeze mnie ankiety - dzięki pomocy Zarządów Regionów, które zwróciły się o taką informację do marszałków i starostów.

Na pewno sytuacji nie polepszy aktualne zamieszanie w zakresie legislacji. Nie dosyć, że rząd nie przestrzega (nie realizuje, łamie) ustawę o zatrudnieniu i przeciwdziałaniu bezrobociu, to nie wiadomo czym zakończą się plany legislacyjne zamiany ustawy o zatrudnieniu na ustawę o promocji zatrudnienia. Brakuje też pełnego katalogu aktów prawnych dotyczących rynku pracy obowiązujących zarówno w UE jak i w Polsce.

Miałem ponurą satysfakcję, że przedstawiciel ZPP Adam Janas zgłosił konieczność utworzenia „forum powiatowych urzędów pracy” a Jerzy Hausner na spotkaniu ze starostami (20.02.br) stwierdził, że konieczna jest jednolita służba zatrudnienia. I po co było likwidować sprawny (i przygotowany do absorpcji funduszy europejskich) rządowy system administracji pracy zarządzany przez Krajowy Urząd Pracy?!!

Naczelna Rada Zatrudnienia przedyskutowała tematy planu pracy Rady w roku 2004. Nie dopuściłem do wyboru przewodniczącego Naczelnej Rady Zatrudnienia do prac Międzyresortowego Zespołu ds. Opracowania Narodowego Planu Działań na rzecz Zatrudnienia 2005. Zasugerowałem, że powinni to być przedstawiciele ławy związkowej, pracodawców i samorządów, inaczej będzie to nadal centralizacja mocno i mono upartyjniona.

I po raz kolejny postawiłem pytania do Resortu Gospodarki i Pracy:

- całościowy wysiłek państwa w celu utrzymania poziomu eksportu węgla na poziomie lat ubiegłych,
- kiedy zostaną podjęte prace zespołów roboczych w zakresie przyszłości FGŚP i weryfikacji rządowej listy powiatów uznanych za szczególnie zagrożone wysokim bezrobociem strukturalnym,
- kiedy będzie przedstawiona ścieżka dojścia do obowiązkowego ubezpieczenia od ryzyka bezrobocia, który to obowiązek został nałożony przez Narodową Strategię Wzrostu Zatrudnienia i Rozwoju Zasobów Ludzkich (2004 – 2006)?
- *Jacek Smagowicz - Warszawa, 26 luty 2004 r.*

Załącznik:

1. pismo do R.Łepika

Gdańsk, dnia 5.03.2004

Pan Ryszard Łepik
Przewodniczący
Naczelnej Rady Zatrudnienia
przy MG, PiPS
ul. Tamka 1
00-349 Warszawa

Niniejszym przesyłam uwagi do pakietu rozporządzeń otrzymanych podczas posiedzenia Naczelnej Rady Zatrudnienia 26 lutego br.

1. Przypominam, że zgodnie z art.19 ust.2 ustawy o związkach zawodowych organy statutowe Związku mają prawo do wyrażania opinii w terminie nie krótszym niż 30 dni. Do dnia 4 marca br. tego pakietu rozporządzeń nie przesłano mimo, że na Naczelnej Radzie Zatrudnienia podkreślano wagę tych rozporządzeń i opinii partnerów społecznych.
2. Nie zaopiniuję ani jako członek Naczelnej Rady Zatrudnienia ani jako członek Prezydium Komisji Krajowej trzech projektów rozporządzeń MG, PiPS (ws. refundowania ze środków Funduszu Pracy wynagrodzeń wypłacanych młodocianym pracownikom (...), ws. szczególnych warunków refundacji ze środków FP kosztów szkoleń oraz wynagrodzeń i składek (...) a także ws. szczegółowego sposobu i trybu organizowania przez interwencyjnych i robót publicznych, jednoczesnej refundacji kosztów (...) z powodu odwołania się do nieistniejącej podstawy prawnej, jaką jest ustawa z dnia ... o promocji zatrudnienia i instytucjach rynku pracy (Dz.U. Nr.....poz.....)

Nadużyciem jest zapis z uzasadnieniem, że ustawa z dnia... o promocji zatrudnienia i instytucjach rynku pracy wprowadziła coś więcej, niż zamieszanie.

3. Nie mogę wyrazić zgody w dalszych podobnych przypadkach zarówno na skrócony tryb opiniowania tak istotnych dla pracodawców i pracowników projektów aktów prawnych oraz na stosowaną urzędniczą politykę wybiórczego przesyłania tylko niektórych projektów, co

wykazałem na ostatnim posiedzeniu Naczelnej Rady Zatrudnienia.

4. Wobec powyższego nie opiniuję trzech projektów rozporządzenia MG, PiPS jak wyżej w punkcie 2.
5. Ws. projektu rozporządzenia Rady Ministrów ws. szczegółowych warunków udzielania pomocy na szkolenia na podstawie ustawy o zatrudnieniu i przeciwdziałaniu bezrobociu, których stosowanie zwalnia z obowiązku wystąpienia o wydanie opinii o projekcie umowy, która stanowić będzie podstawę udzielania pomocy – nie wnoszę żadnych uwag.
6. Ws. projektu rozporządzenia Rady Ministrów (z 17.02.2004 r.) ws. szczegółowych warunków udzielania pomocy na zatrudnienie, których stosowanie zwalnia z obowiązku wystąpienia o wy-

danie opinii o projekcie umowy, która stanowić będzie podstawy udzielania pomocy państwa w § 9 projektu wnoszę o wykreślenie słów tekstu od „z wyłączeniem pracodawców...” do końca paragrafu. Do tego zapisu można będzie powrócić po ewentualnych nieudanych renegocjacjach rządu – Unia Europejska ws. wielkości pomocy dla sektora górnictwa węgla, hutnictwa żelaza i stali, włókien syntetycznych, motoryzacji i budownictwa okrętowego. Ale należy stwarzać sobie szansę a nie przekreślać je ugodowymi, wobec interesów Unii Europejskiej, zapisami w chwili, gdy Europa zamknęła przed nami zarówno rynki pracy jak i zbytu.

• *Z wyrazami szacunku - Jacek Smagowicz*

Do wiadomości: - Minister Pracy, Gospodarki i Polityki Społecznej.

PRZYGOTOWANIE DO ABSORPCJI FUNDUSZY EUROPEJSKICH

Podstawy wsparcia wspólnoty (uzupełnienie)

Rada Ministrów na posiedzeniu 16 marca br. zaakceptowała dokumenty:

- „Zintegrowany Program Operacyjny Rozwoju Regionalnego 2004 – 2006”
- SPO „Rozwoju Zasobów Ludzkich 2004 – 2006”
- SPO „Rybołówstwo i przetwórstwo ryb 2004 – 2006”
- SPO „Transport na lata 2004 – 2006”
- SPO „Wzrost konkurencyjności przedsiębiorstw 2004 – 2006”
- SPO „Pomoc techniczna 2004 – 2006”.

Nadal trwają negocjacje z Komisją Europejską ws. SPO „Restrukturyzacja i modernizacja sektora żywnościowego oraz rozwoju obszarów wiejskich” a także ws. jednolitego dokumentu programowego dla inicjatywy wspólnoty EQUAL.

W strukturach ministrów, urzędów wojewódzkich i marszałkowskich uczestniczących na szczeblu krajowym i regionalnym w zarządzaniu i wdrażaniu funduszy

strukturalnych utworzono odpowiednie komórki organizacyjne. Brakuje jednak etatów zarówno w ministerstwach, urzędach wojewódzkich i marszałkowskich a także nie zatrudniono w tych jednostkach pełnych składów osobowych. Jeszcze gorsza sytuacja jest w wojewódzkich urzędach pracy a najgorsza w powiatowych urzędach pracy. I tak w kategoriach Wojewódzkich Urzędów Pracy duże kłopoty kadrowe sygnalizuje świętokrzyskie, lubuskie, mazowieckie, małopolskie, podkarpackie, pomorskie i śląskie.

W jednostkach urzędów marszałkowskich występują braki w Małopolsce i na Śląsku.

Nie przewidziano żadnych etatów dla powiatowych urzędów pracy.

Administracja regionalna w zakresie wypełniania funkcji związanych z wdrażaniem funduszy strukturalnych będzie mogła uzyskać wsparcie ze środków pomocy technicznej ZPORR i SPO RZL (WUP na pewno, powiaty nie wiadomo)m.in. na po-

krycie kosztów zatrudnienia pracowników, wynajem biur, zakupu sprzętu komputerowego i szkoleń dla pracowników.

Według mnie za mało jest przeszkolonych pracowników – 410, w tym 90 z ministerstw, 320 z urzędów marszałkowskich i urzędów wojewódzkich.

Zaczęły się też szkolenia – warsztaty dla członków paneli ekspertów (wg informacji RM z 3.03.2004 r. same informacje świadczą o tym, że rząd nie schodzi z pomocą techniczną poniżej poziomu wojewódzkiego, co oznacza znaczne trudności tak dla JST jak i administracji powiatowej i gminnej).

Według informacji RM z 16.03.2004 r. obecne zadania związane z integracją europejską wykonuje 28.132 osoby tj. 45% stanu docelowego (63.084). Najniższy poziom dostosowań kadrowych wykazuje administracja niezespolona.

Z innych informacji podaję, że wskaźnik przeszkolenia administracji terenowej rządu wynosi 37% (29.291 osób a na przeszkolenie oczekuje 50.600 osób. Co mają powiedzieć nierządowcy ?!!)

W administracji samorządowej zadania te realizuje 9.262 osoby (69%) a przeszkolonych w JST zostało 10.953 osoby (43%).

Jeżeli nie będzie rozszerzenia znaczącego krajowych i unijnych środków z PO „Pomoc Techniczna” na bezpośrednie wsparcie powiatów i gmin, nie ma żadnych szans ani na realizację projektów lokalnych, ani na pełną absorpcję środków. Będą realizowane wyłącznie programy kierunkowo ustawiane przez administrację europejską (priorytety programów operacyjnych) i przez przeszkoloną administrację

rządową i samorządową szczebla wojewódzkiego (tak zwany jeden duży program na województwo).

Ponieważ byłem na gdyńskiej konferencji (15.03.04 r.) w ramach Programu PWW poświęconemu młodzieży to osobiście usłyszałem od odpowiedzialnych za SPO RZL i ZPO RR

- że sytuacja na rynku pracy robi się coraz trudniejsza,
- pracodawcy starają się ograniczać zatrudnienie ,
- tylko 20 % młodzieży polskiej pracuje,
- EFS może ułatwić realizację działań zatrudnionych,
- ale nie nadążamy z harmonogramem prac.

I to wszystko co się nadaje do druku (bo nie napisałem tego co usłyszałem od kierowników powiatowych urzędów pracy z województw pomorskiego, kujawsko – pomorskiego oraz warmińsko – mazurskiego, do których to kierowników serdecznie apelowano o dalszą dobrą pracę, ale w ślad za apelami urzędników centralnych, do nie swoich urzędników winno iść utworzenie jednej administracji pracy, odpowiednie środki krajowe na bazę, sprzęt, kadry, płace, szkolenie kadr, bo inaczej będzie jak było. Miało być dużo programów zatrudnieniowych dla młodzieży, a okazało się, że dalej będzie program pierwsza praca i staże, oczywiście o ile tak będą chcieli pracodawcy, których na tej konferencji było niewiele, jak zazwyczaj.

- *Jacek Smagowicz - Gdańsk, 16 marca 2004 r.*

DZIAŁ SZKOLEŃ

SZKOLENIA PODSTAWOWE

Prezentacja pierwszej połowy szkolenia podstawowego dla pracowników biur KK

Dnia 13 lutego, oczywiście w „Dalu”, przeprowadzone zostało szkolenie podstawowe dla pracowników Komisji Krajowej NSZZ „Solidarność”. W szkoleniu tym brało udział kilkanaście osób.

Zajęcia prowadziło dwoje krajowych metodyków, dla których była to też interesująca praktyka (Agnieszka Kuraś-Steczyńska, choć pracuje w biurach KK już kilkanaście lat, stawia dopiero pierwsze kroki w roli trenera związkowego; Jan Plata-Przechlewski, mimo niemal równie dłu-

giego stażu w dziale szkoleń, dotąd w szkoleniach podstawowych jedynie uczestniczył – ostatnio prowadził szkolenia głównie z Unii Europejskiej i z dialogu społecznego).

Na sali byli też obecni Krzysztof Zgoda i Piotr Pszczółkowski.

Szkolenie stało się okazją do interesującej dyskusji i głębszych przemyśleń; jego uczestnicy są zainteresowani powtórnym takim spotkaniem (i przerobieniem pozostałych zajęć).

• *jpp*

Ruszyły szkolenia regionalne na Środkowym Wschodzie...

W dniach od 16 do 19 lutego 2004 r. przeprowadzono pierwsze cztery szkolenia podstawowe dla działaczy Komisji Zakładowych z Regionu Środkowowschodniego (Zamość, Lublin, Puławy, powtórnie Lublin).

Szkolenia te prowadzili trenerzy związkowi z Regionu wraz z osobami, które przysposabiają się do tej roli. W każdym szkoleniu wziął udział metodyk Działu Szkoleń Komisji Krajowej NSZZ „Solidarność” Mirosław Serbinowicz.

• *MS*

...i nie tylko

Pierwsze szkolenia, głównie w rejonie Kotliny Kłodzkiej, przeprowadzone zostały przez szkoleniowców dolnośląskiej

„Solidarności”; trwają też szkolenia na Mazowszu.

jpp

Kolejne regiony przygotowują się do tego najważniejszego obecnie szkolenia

W dniach 1-2 marca br., w Centrum Szkoleniowym „Dał”, odbyło się spotkanie organizacyjno-szkoleniowe przygotowujące kolejne Regiony do wdrażania systemu szkoleń podstawowych.

Tym razem udział w nim wzięli przedstawiciele ZR Częstochowa, ZR Ziemia Łódzka i ZR Ziemia Przemyska (przewidziana również do tej tury Zielona Góra dołączy w maju, na trzecie spotkanie).

• *jpp*

KADRA

Pierwsza część szkolenia trenerskiego

W dniach 15-19 marca, również w „Dalu”, rozpoczęło się kolejne szkolenie metodyczne dla przyszłych trenerów związkowych. (na razie część teoretyczna; praktyczna – będzie w maju).

Udział wzięło dziewiętnaścioro uczestników z różnych regionów i branż.

Zajęcia prowadzili Mirosław Serbinowicz i Jan Plata-Przechlewski; uczestni-

ków odwiedzili też Piotr Pszczółkowski i Janusz Zabiega.

Odbyło się również – krótkie, ale bardzo treściwe i interesujące! – spotkanie z Przewodniczącym KK NSZZ „Solidarność” Januszem Świadkiem.

• *jpp*

NEGOCJACJE I UZP

Szkolenie negocjacyjne na Lubuszczyźnie

W dniach 12-14 marca, w ODR Kalsk, odbyło się szkolenie dla działaczy związkowych z Regionu Zielonogórskiego. Tematem szkolenia były zasady negocjacji oraz negocjowanie układów zbiorowych pracy.

Zajęcia dla ponad trzydziestoosobowej grupy przeprowadzili metodycy Bogusław Motowidełko (ZR Zielona Góra) i Jan Plata-Przechlewski (BOiR KK).

jpp

DZIAŁ DS. OCHRONY ŚRODOWISKA PRACY I EKOLOGII

NDS-Y I NDN-Y

W dniu 10 marca 2004 r. w Centralnym Instytucie Ochrony Pracy w Warszawie, odbyło się XLV posiedzenie Międzyresortowej Komisji ds. Najwyższych Dopuszczalnych Stężeń i Natężeń Czynników Szkodliwych dla Zdrowia w Środowisku Pracy.

Tematy posiedzenia to :

- prezentacja zasad ustalania wartości najwyższych dopuszczalnych stężeń chemicznych czynników szkodliwych dla zdrowia w środowisku pracy,
- omówienie wartości NDN hałasu infradźwiękowego w przypadku środków transportu,

- przedstawienie uzasadnień propozycji wartości dopuszczalnych stężeń dla następujących substancji chemicznych:
 - benzotiazol,
 - 2-/dibutyloamino/etanol,
 - 3-/2,3-epoksypropoksy/propen,
 - 2-etyloheksan-1-ol,
 - izocyjanian cykloheksylu,
 - izocyjanian 3-izocyjanometylo-3,5,5-trimetylocykloheksylu,
 - izocyjanian metylu,
 - pentan i jego izomery,
 - tetrachlorek węgla,

- o tiuram,
- dyskusja i przyjęcie wniosków do Ministra Gospodarki, Pracy i Polityki Społecznej o ustanowienie wartości NDS ww. substancji chemicznych,
- sprawy różne.

Komisja , po dyskusji , przyjęła zaproponowane przez Zespoły Ekspertów wartości NDS i NDN dla wyżej wymienionych substancji chemicznych.

Następne posiedzenie komisji odbędzie się w czerwcu br.

- *Iwona Pawlaczyk*

Dział Ochrony Środowiska Pracy Komisji Krajowej NSZZ „Solidarność” informuje, że w dniach 4-5 marca 2004r odbyło się w Bilbao / Hiszpania / 20-te posiedzenie Rady Zarządzającej Europejskiej Agencji ds. Bezpieczeństwa i Zdrowia w Pracy. Porządek obrad Rady /której jeszcze jesteśmy obserwatorami / przewidywał:

- przyjęcie sprawozdania z poprzedniego posiedzenia Rady Zarządzającej,
- raport Dyrektora Agencji o dotychczasowych jej działaniach,
- plan pracy na rok 2004,
- wstępny program działań na rok 2005,
- sprawy finansowe Agencji ds. Bezpieczeństwa i Zdrowia w Bilbao,
- sprawy grup eksperckich,

- plan działań, związanych z rozszerzeniem Unii Europejskiej,
- sprawy różne.

W przeddzień posiedzenia Rady, zorganizowano seminarium na temat monitorowania ryzyka oraz planu działań Agencji związanych z poszerzeniem UE.

W czasie seminarium członkowie Rady Zarządzającej oraz jej obserwatorzy , pracując w grupach , wymieniali poglądy na podane powyżej tematy. Konkluzje z prac w grupach zaprezentowano na spotkaniu plenarnym, w czasie którego odbyła się też dyskusja.

Następne posiedzenie Rady Zarządzającej zaplanowano na miesiąc listopad 2004r.

- *Iwona Pawlaczyk*