

# ZIELONY ŁAD I STRATEGIA BIORÓŻNORODNOŚCI UE A LEŚNICTWO W POLSCE



Przemyśl, 2024

# Zakres tematyczny prezentacji

- ▶ Europejski Zielony Ład i Fit for 55
- ▶ Strategia Bioróżnorodności w tym Strategia Leśna 2030 Unii Europejskiej
- ▶ Polskie leśnictwo w kontekście powyższych informacji



# EUROPEJSKI ZIELONY ŁAD



# Europejski Zielony Ład

## Aspirowanie do miana pierwszego kontynentu neutralnego dla klimatu

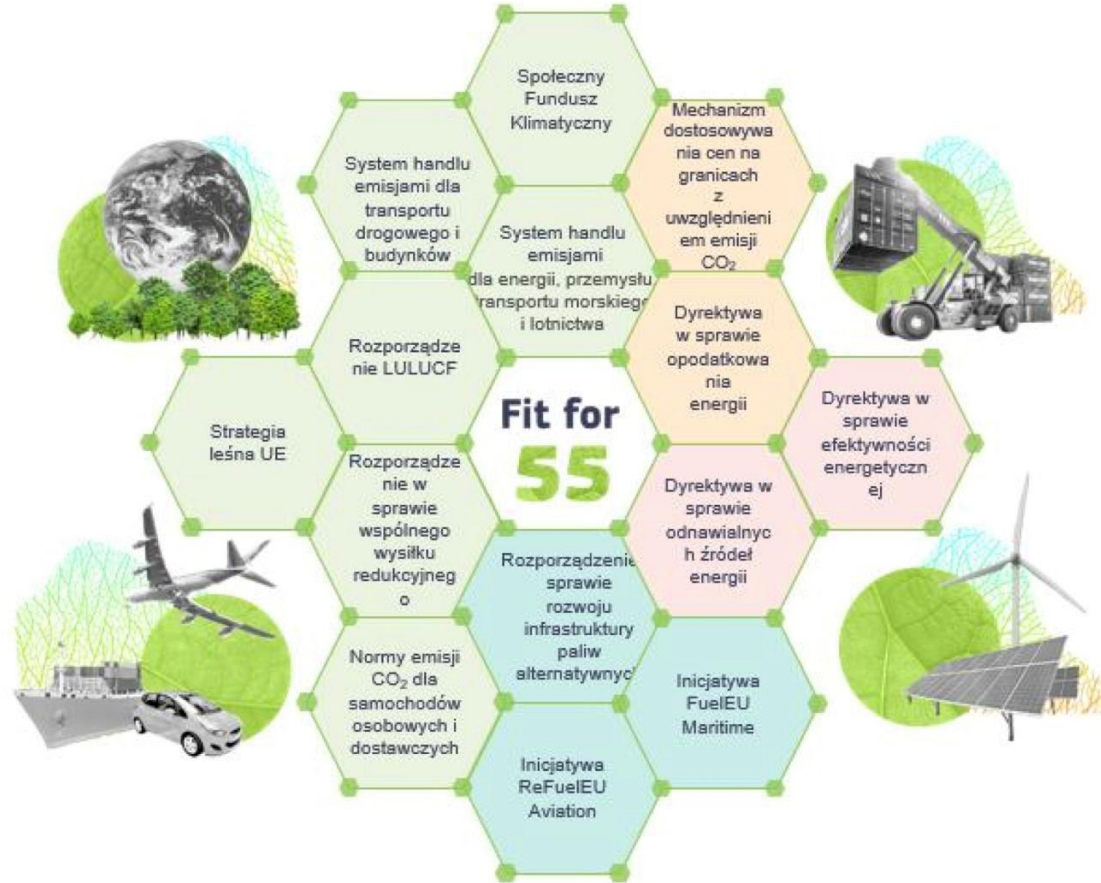
*Zmiana klimatu i degradacja środowiska stanowią zagrożenie dla Europy i reszty świata. Aby sprostać tym wyzwaniom powstał plan działania Europejski Zielony Ład. Ma on pomóc przekształcić UE w nowoczesną, zasobooszczędną i konkurencyjną gospodarkę:*

- która w 2050 r. osiągnie zerowy poziom emisji gazów cieplarnianych netto (Fit for 55)
- w której nastąpi oddzielenie wzrostu gospodarczego od zużywania zasobów
- w której żadna osoba ani żaden region nie pozostaną w tyle.

*Europejski Zielony Ład ma również pomóc w wyjściu z pandemii COVID-19. Europejski Zielony Ład będzie finansowany ze środków stanowiących **jedną trzecią kwoty 1,8 bln euro** przeznaczonych na inwestycje w ramach planu odbudowy NextGenerationEU oraz ze środków pochodzących z siedmioletniego budżetu UE (Źródło: strona Komisji Europejskiej).*



# Regulacje prawne związane z Zielonym Ładem



# Europejski Zielony Ład

Zielony Ład podkreśla potrzebę całościowego i międzysektorowego podejścia, w ramach którego wszystkie odpowiednie obszary polityki przyczyniają się do osiągnięcia nadrzędnego celu klimatycznego.

Pakiet obejmuje inicjatywy w ściśle powiązanych ze sobą obszarach klimatu, środowiska, energii, transportu, przemysłu, rolnictwa oraz ich zrównoważonego finansowania.

Rada Europejska jest przekonana, że „transformacja w kierunku neutralności klimatycznej otworzy istotne możliwości, jeżeli chodzi o wzrost gospodarczy, nowe modele biznesowe i rynki, tworzenie nowych miejsc pracy i rozwój technologiczny” (Konkluzje Rady z 12 grudnia 2019).

Priorytety Europejskiego Zielonego Ładu:

- ochrona różnorodności biologicznej i ekosystemów,
- zmniejszenie zanieczyszczenia powietrza, wody i gleby,
- przejście w kierunku gospodarki o obiegu zamkniętym,
- usprawnienie gospodarki odpadami,
- zapewnienie zrównoważonego rozwoju niebieskiej gospodarki i sektorów rybołówstwa.



### **Bardziej ambitne cele klimatyczne UE na lata 2030 i 2050**

Zmniejszenie do 2030 r. emisji gazów cieplarnianych o 50-55 % do 2030 r. w stosunku do roku bazowego 1990 r. i osiągnięcie neutralności klimatycznej do 2050 r.

### **Dostarczanie czystej, taniej i bezpiecznej energii**

Wprowadzenie granicznego podatku węglowego

### **Budowa i renowacja w sposób oszczędzający energię i zasoby**

Trzykrotne zwiększenie wskaźnika renowacji budynków (obecnie wynosi on 1%) w sposób oszczędzający energię i zasoby

### **Niepozostawianie nikogo w tyle (sprawiedliwa transformacja)**

Wspieranie zmian w regionach najbardziej uzależnionych od paliw kopalnych

### **Ochrona i odbudowa ekosystemów i bioróżnorodności**

Działania mające na celu walkę z zanieczyszczeniem gleby i wody, a także wdrożenie nowej strategii leśnej



### **Zerowy poziom emisji zanieczyszczeń na rzecz nietoksycznego środowiska**

Redukcja emisji zanieczyszczeń toksycznych do zera do 2050 r. w ramach nowej strategii chemicznej „środowiska wolnego od toksycznych substancji”

### **Zmobilizowanie przemysłu na rzecz czystej gospodarki o obiegu zamkniętym**

Zrównoważona polityka produktowa związana z wytwarzaniem produktów przez przemysł - zmniejszenie ilości zużywanych materiałów pochodzących z recyklingu

### **„Od pola do stołu”: sprawiedliwy, zdrowy i przyjazny środowisku system żywnościowy**

Znaczne ograniczenie stosowania chemicznych pestycydów, nawozów i antybiotyków

### **Wspieranie badań naukowych i pobudzanie innowacji**

35% unijnych środków na B+R przeznaczonych ma zostać na rozwiązania przyjazne dla klimatu

### **Szybsze przejście na zrównoważoną i inteligentną mobilność**

Ograniczenie do 2030 r. emisji z samochodów osobowych o 55% oraz emisji z samochodów dostawczych o 50%, a także zerowa emisja z nowych samochodów osobowych do 2035 r.

(Źródło <https://www2.deloitte.com/pl/pl/pages/tax/articles/strefa-ulg-i-dotacji/Europejski-Zielony-Lad-neutralnosc-klimatyczna-Europy-do-2050-r.html>)



# STRATEGIA BIORÓŻNORODNOŚCI UE 2030





# Główne założenia strategii bioróżnorodności w zakresie ochrony przyrody

Cytat z tekstu strategii (str. 4 i 5.):

„2. Ochrona i przywracanie dobrego stanu przyrody w Unii Europejskiej.

- ▶ Aby wprowadzić różnorodność biologiczną na ścieżkę odbudowy do 2030 r., musimy zwiększyć ochronę i odbudowę zasobów przyrodniczych. Należy tego dokonać poprzez **poprawę i rozszerzenie naszej sieci obszarów chronionych** oraz opracowanie ambitnego unijnego planu odbudowy zasobów przyrodniczych.

## 2.1. Spójna sieć obszarów chronionych

- ▶ **Różnorodność biologiczna ma się lepiej na obszarach chronionych.** Obecna sieć obszarów prawnie chronionych, w tym obszarów objętych ścisłą ochroną, nie jest jednak wystarczająco duża, aby chronić różnorodność biologiczną.
- ▶ Dla dobra naszego środowiska naturalnego i naszej gospodarki oraz aby wesprzeć proces wychodzenia UE z kryzysu związanego z COVID-19, musimy objąć ochroną większe obszary przyrodnicze.”



# Ochrona przyrody

## - główne zobowiązania do 2030 roku

1. Objęcie co najmniej 30% unijnych obszarów lądowych ochroną prawną i wprowadzenie korytarzy ekologicznych w ramach realnej transeuropejskiej sieci Natura 2000.
2. **Objęcie ścisłą ochroną** co najmniej 1/3 chronionych obszarów lądowych w UE (czyli **10% chronionych obszarów lądowych w UE**).
3. Skuteczne zarządzanie wszystkimi obszarami chronionymi, określenie jasnych celów i środków ochrony oraz ich odpowiednie monitorowanie.



# Objęcie ochroną co najmniej 30 % obszarów lądowych w UE

## ► Sieć Natura 2000 w Unii Europejskiej:

Sieć Natura 2000 zajmuje około 18% powierzchni lądowej UE. Strategia zakłada objęcie ochroną, dodatkowo 12% powierzchni lądowej UE. Udział obszarów Natura 2000 w stosunku do powierzchni lądowej kraju: Belgia (13%), Francja (13%), Holandia (15%), Niemcy (15%), Rumunia (23%), Słowacja (30%), Bułgaria (35%);

## ► Sieć Natura 2000 w Polsce:

Obecnie w Polsce obszary Natura 2000 zajmują prawie 20% powierzchni lądowej (niespełna 1000 obszarów Natura 2000). By spełnić zapisy nowej strategii należałoby wskazać dodatkowo 10% powierzchni kraju (3 mln ha) jako nowe obszary ochrony siedlisk i gatunków Natura 2000.

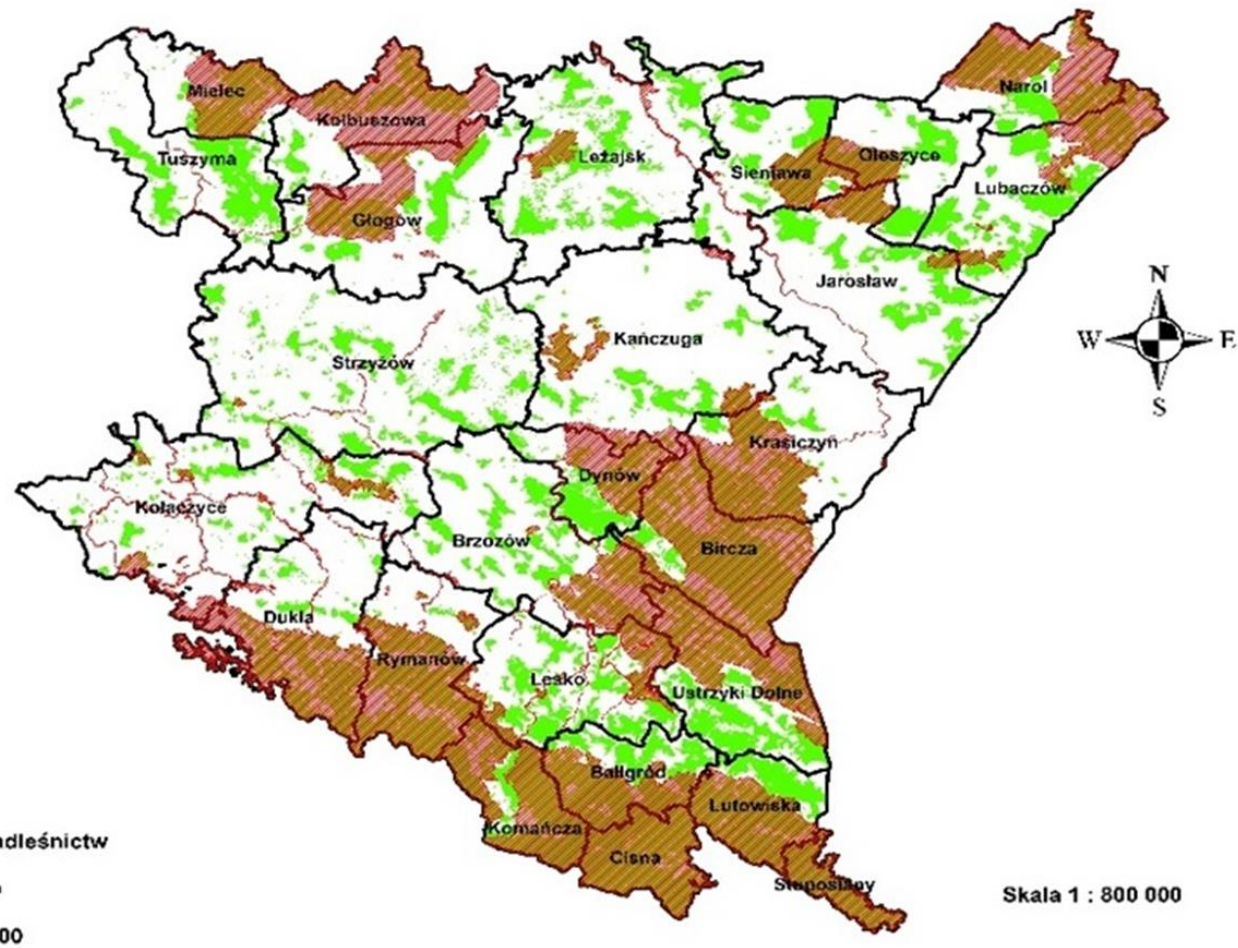


Obszary  
Natura 2000  
na terenie  
RDLP w Krośnie

ok. **61%**

(ok. 255 tys. ha.)




Źródło danych: RDLP w Krośnie

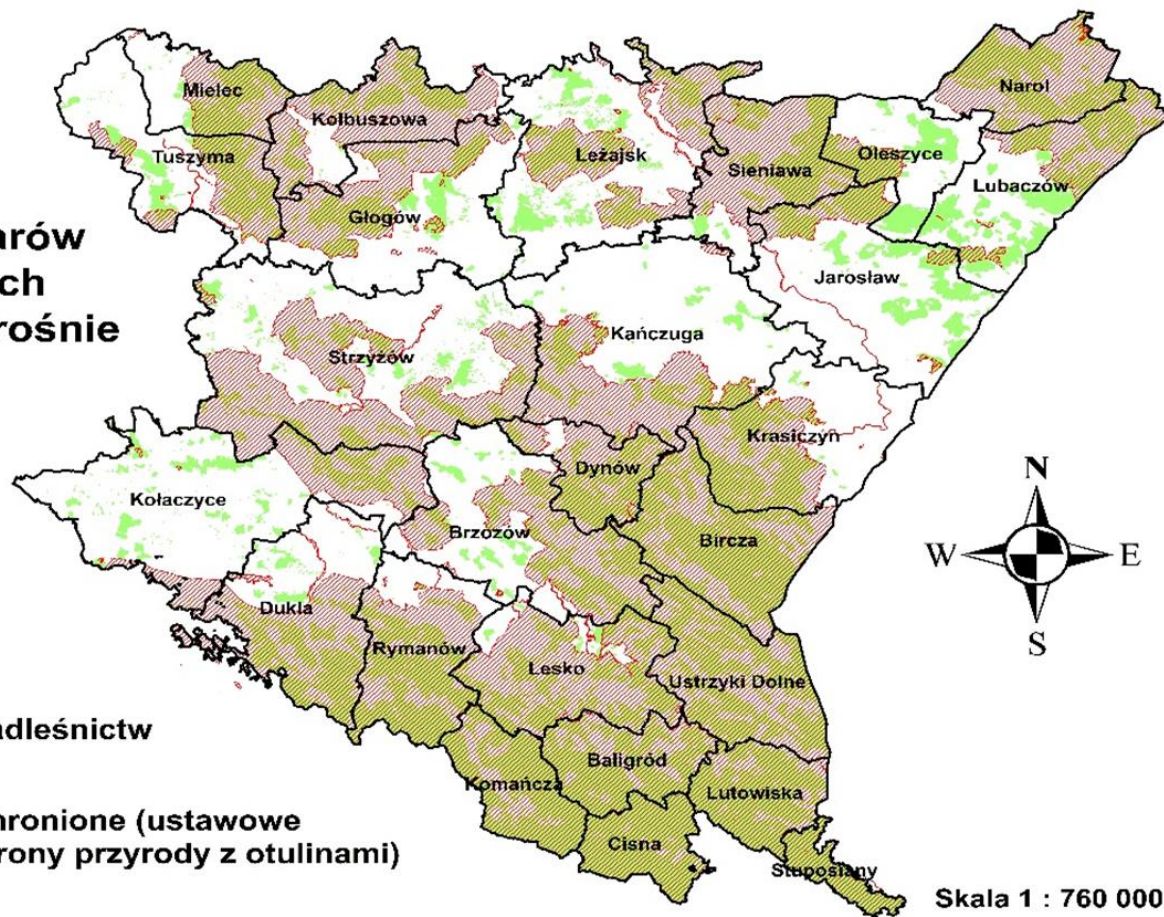


ok. **87%**  
(ok. 362 tys. ha.)  
Źródło danych: RDLP w Krośnie

### Mapa obszarów chronionych w RDLP w Krośnie

#### Legenda:

-  granice nadleśnictw
-  grunty LP
-  obszary chronione (ustawowe formy ochrony przyrody z otulinami)



# Objęcie ścisłą ochroną - 10% obszarów lądowych w UE

## ► Ochrona ścisła w Unii Europejskiej

Obecnie ochrona ścisła zajmuje 3% unijnych chronionych obszarów lądowych, czyli należy objąć taką ochroną dodatkowo 7 %.

## ► Ochrona ścisła w Polsce

Ochrona ścisła w Polsce (art. 5 pkt. 9 ustawy o ochronie przyrody) - „całkowite i trwałe zaniechanie bezpośredniej ingerencji człowieka w stan ekosystemów, tworów i składników przyrody oraz w przebieg procesów przyrodniczych”

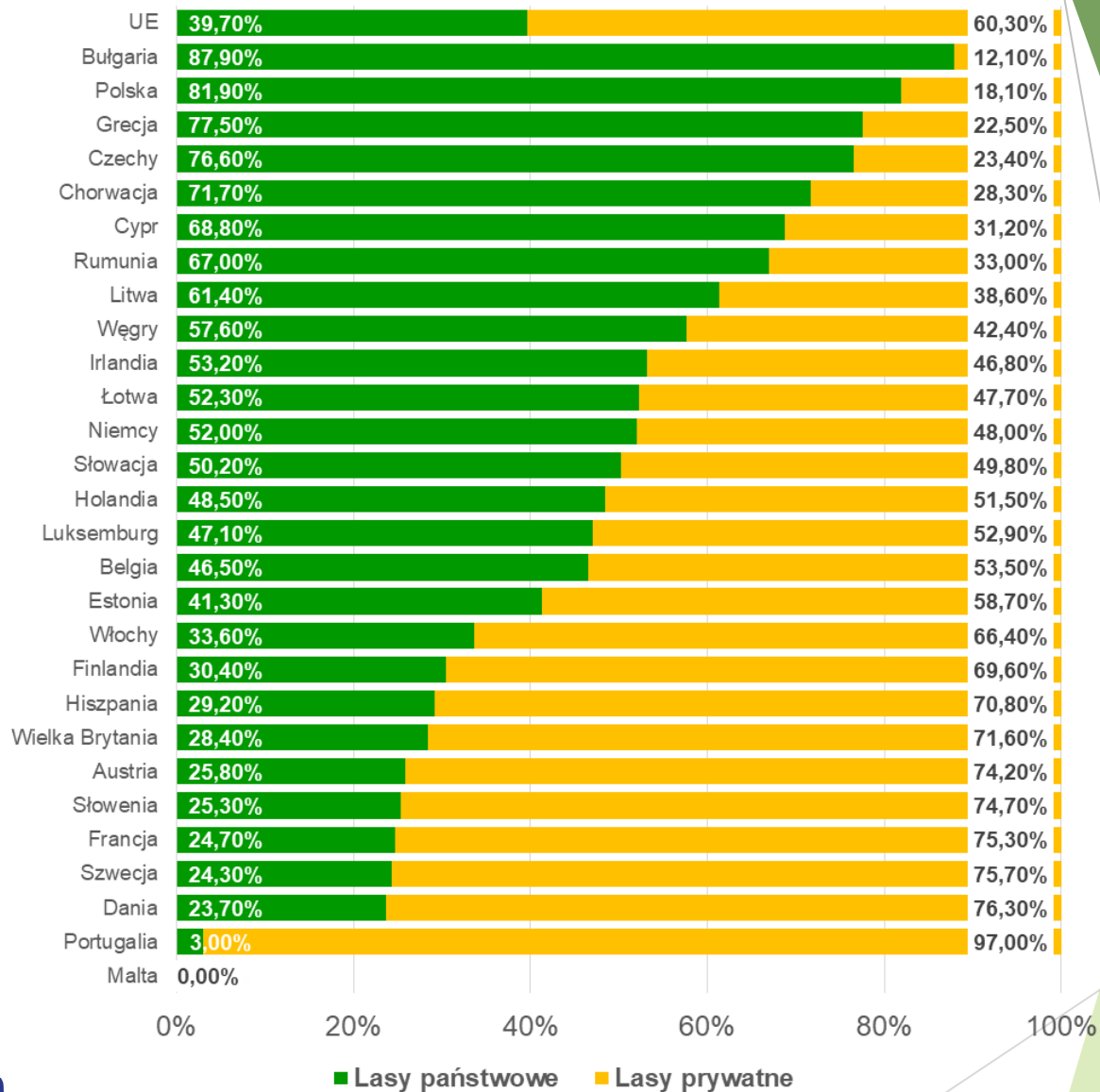


## Europejskie uwarunkowania wdrażania Strategii w kontekście ochrony ścistej

- ▶ Lasy UE zajmują powierzchnię 157 786 910 ha, co stanowi ok. 37 % powierzchni lądowej Unii (426 764 200 ha).
- ▶ 10% powierzchni lądowej UE to obszar o powierzchni 42 676 420 ha. Oznacza to, że w celu osiągnięcia zamierzonego celu (10% obszarów lądowych) konieczne będzie objęcie ochroną ścisłą ok. 27% powierzchni leśnej UE.
- ▶ Gdyby przyjąć założenie, że obszary ochrony ścistej obejmowały tylko lasy państwowe w UE to należałoby objąć ochroną ścisłą ok. 72% powierzchni lasów państwowych UE.

Źródło: Eurostat 2015

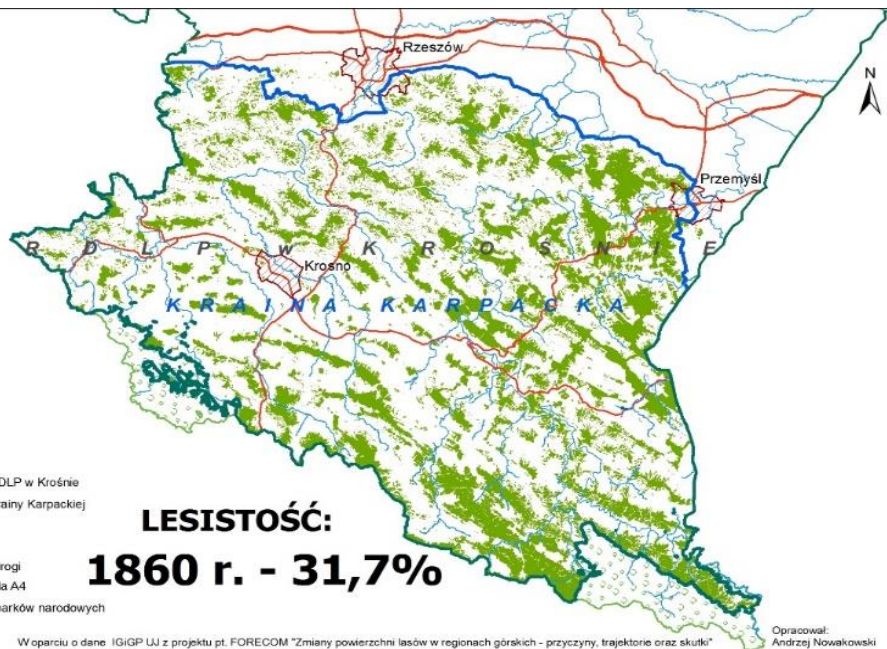
### Struktura własności lasów UE



# Konsekwencje objęcia ochroną ścisłą 10% terenów lądowych



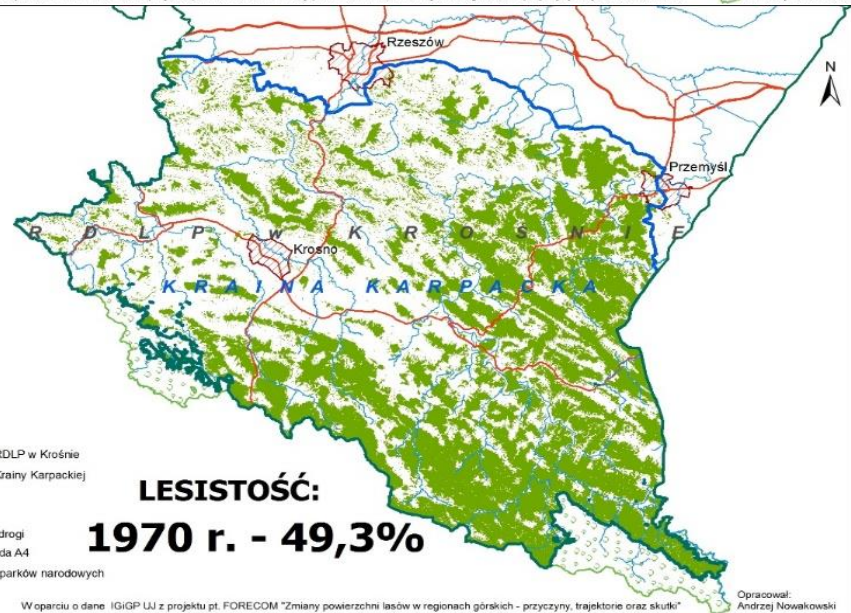




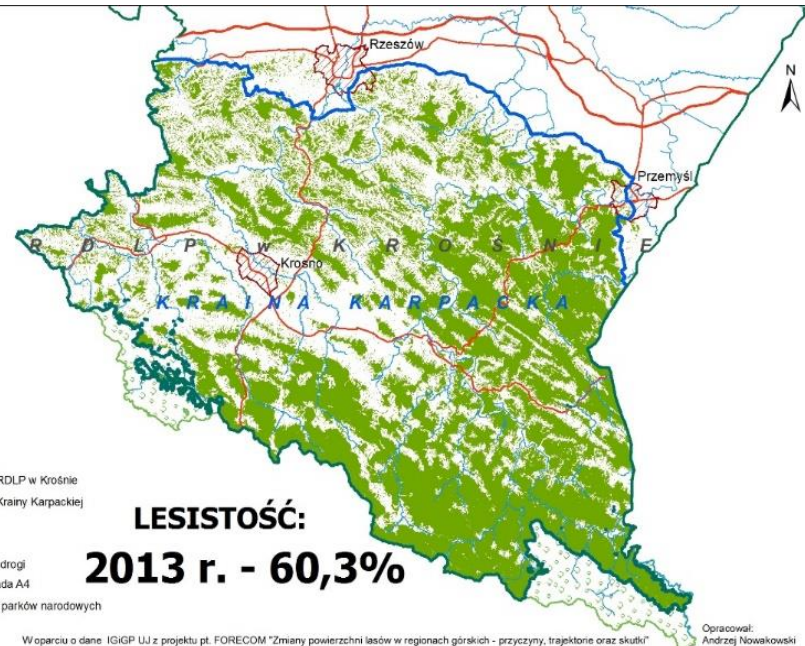
W oparciu o dane IGIGP UJ z projektu pt. FORECOM "Zmiany powierzchni lasów w regionach górskich - przyczyny, trajektorie oraz skutki"



W oparciu o dane IGIGP UJ z projektu pt. FORECOM "Zmiany powierzchni lasów w regionach górskich - przyczyny, trajektorie oraz skutki"



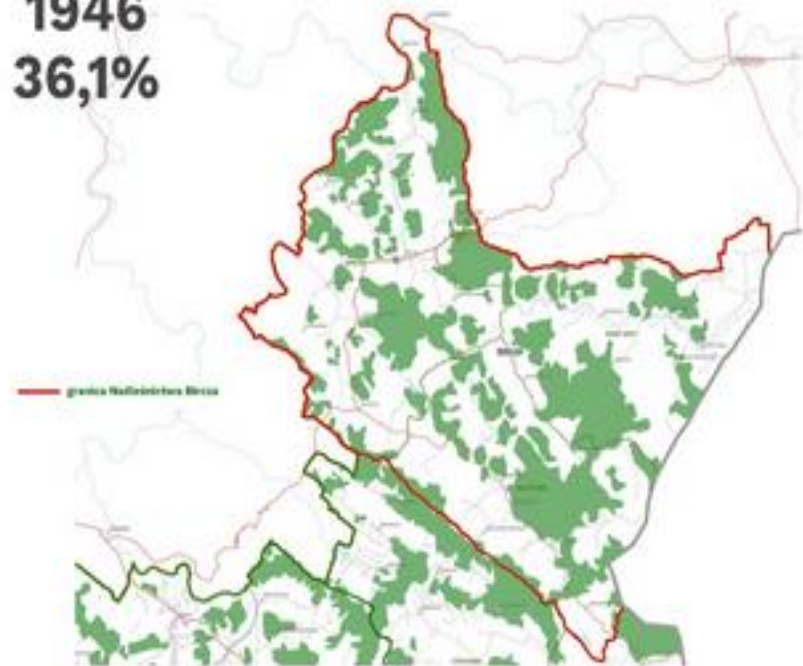
W oparciu o dane IGIGP UJ z projektu pt. FORECOM "Zmiany powierzchni lasów w regionach górskich - przyczyny, trajektorie oraz skutki"



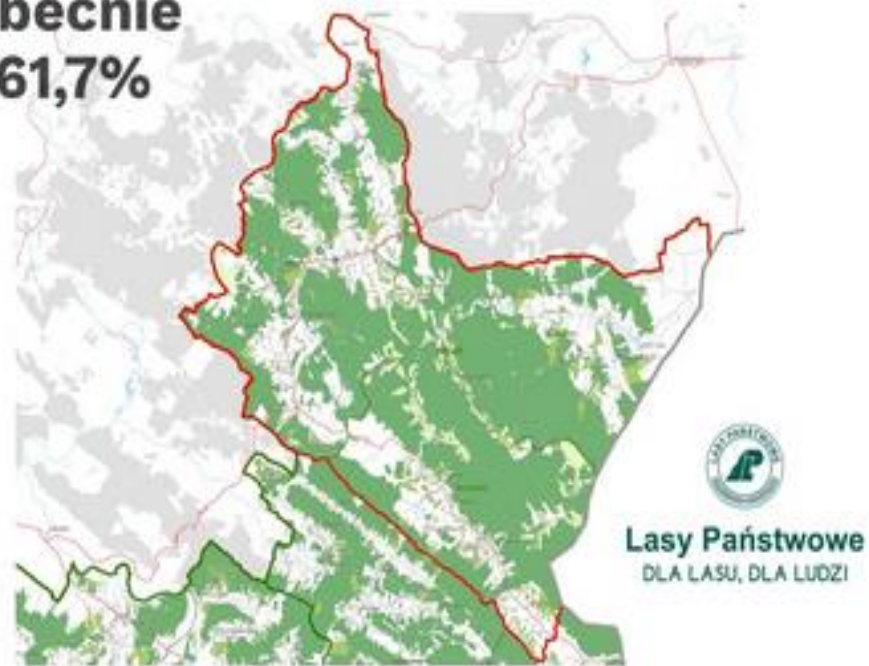
W oparciu o dane IGIGP UJ z projektu pt. FORECOM "Zmiany powierzchni lasów w regionach górskich - przyczyny, trajektorie oraz skutki"

## Lesistość Nadleśnictwa Bircza

1946  
36,1%



obecnie  
61,7%



40 % lasów obecnie na terenie Nadleśnictwa Bircza ( tj.10 887,26 ha)  
to lasy na gruntach porolnych, gdzie człowiek użytkował grunt (uprawy rolne)

System Informacji Przestrzenne

https://geoportal-krajowy.pl/na-mapie#x=22.623818257872024&y=49.59634733661852&z=14.2&tool=map-toolbar-compositions-comparison&compared\_compositions=ortomap,ortohismap

Pierwsze kroki EZD - Strona główna SILP Facebook - zaloguj się... Nadleśnictwo Kraszczy... YouTube Mapy Google Tłumacz Google Baza Aktów Własnych Google Earth geoportal.gov.pl Rolnictwo regeneraty... Soil Science Annual - ... METEO IMGW-PIB

Wyszukaj działkę na mapie Wyszukaj adres na mapie

**Porównaj mapy**

Wybierz kompozycje mapowe do porównania

Ortofotomapa aktualna

Ortofotomapa Podkarpacia 1944 r.

**Archiwalne zdjęcia lotnicze**

Kilknij przycisk, żeby przejść do narzędzia generowania raportu z archiwalnymi zdjęciami lotniczymi.

Raport zdjęć lotniczych

Porównaj mapy

Raport satelitarny

Archiwalne zdjęcia lotnicze

Pomiary na mapie

Filtrowanie działek

Wybierz działki, rysując geometrię

Wyszukiwanie kodów pocztowych

Prześlij sugestię

Przejdź do pomocy

Wyszukaj

7°C Przew. słonecz.

13:03 14.02.2024

Geoportal - krajowy



System Informacji Przestrzenne

https://geoportal-krajowy.pl/na-mapie#x=22.623818257872024&y=49.59634733661852&z=14.2&tool=map-toolbar-compositions-comparison&compared\_compositions=ortomap,ortohismap

Pierwsze kroki EZD - Strona główna SILP Facebook – zaloguj się... Nadleśnictwo Krasiczy... YouTube Mapy Google Tłumacz Google Baza Aktów Własnych Google Earth geoportal.gov.pl Rolnictwo regeneraty... Soil Science Annual - ... METEO IMGW-PIB

Wyszukaj działkę na mapie Wyszukaj adres na mapie

**Porównaj mapy**

Wybierz kompozycje mapowe do porównania

Ortofotomapa aktualna

Ortofotomapa Podkarpacia 1944 r.

**Archiwalne zdjęcia lotnicze**

Kilknij przycisk, żeby przejść do narzędzia generowania raportu z archiwalnymi zdjęciami lotniczymi.

Raport zdjęć lotniczych

Porównaj mapy

Raport satelitarny

Archiwalne zdjęcia lotnicze

Pomiary na mapie

Filtrowanie działek

Wybierz działki, rysując geometrię

Wyszukiwanie kodów pocztowych

Prześlij sugestię

Przejdź do pomocy

Wyszukaj

7°C Przew. słonecz.

13:05 14.02.2024

Geoportal - krajowy



# Skutki przyrodnicze

- ▶ Trwałe zachowania bioróżnorodności, wymaga aktywnego zrównoważonego użytkowania przestrzeni przez człowieka,
- ▶ ochrona ścisła lasów to znaczące ograniczenie możliwości pochłaniania dwutlenku węgla przez lasy (nieużytkowane lasy ulegają rozpadowi - co powoduje że dwutlenek węgla uwalnia się do atmosfery),
- ▶ zamarte lasy w skutek braku ingerencji to brak retencji (magazynowania wody) i wzmożone procesy erozyjne,
- ▶ brak działania to wielkopowierzchniowy rozpad drzewostanów pod wpływem owadów (kornik drukarz - świerczyny),
- ▶ drewno zostanie zastąpione plastikiem; drewno jest surowcem odnawialnym



# Skutki gospodarcze (w ujęciu globalnym)

- ▶ objęcie ochroną ścisłą co najmniej 10% powierzchni lądowej Unii Europejskiej skutkować będzie spadkiem pozyskania surowca drzewnego o ponad 40% w UE. W największym stopniu spadek pozyskania drewna dotknie największych producentów, tj. Szwecji, Finlandii, Niemiec, Francji, Polski,
- ▶ w odniesieniu do Unii Europejskiej należy szacować, że spadek wyniesie co najmniej 200 mln m<sup>3</sup> rocznie. Zważywszy jaką ważną gałęzią unijnej gospodarki jest np. przemysł drzewny i budowlany, można założyć, że skutki będą katastrofalne,
- ▶ nastąpi gwałtowny import drewna spoza UE (USA, Rosja, Kanada, Brazylia),
- ▶ należy oczekiwać załamania się całego sektora drzewnego, bankructwa wielu firm, a w konsekwencji znaczącego wzrostu bezrobocia i niezadowolenia społecznego.



# Skutki gospodarcze (w całej Polsce)

- ▶ w Polsce drastyczny spadek pozyskania drewna z ok. 40 mln m<sup>3</sup> do ok. 20 mln m<sup>3</sup>,
- ▶ likwidacja w Polsce prawie 5 tys. punktów przerobu drewna,
- ▶ zmniejszenie udziału zatrudnionych w przemyśle drzewnym w przemyśle ogółem z 12,5% do 6%,
- ▶ zmniejszenie o przeszło 200 tys. osób zatrudnionych w branży drzewnej,
- ▶ nastąpi „efekt domina”, który dotknie znacząco inne działy gospodarki.

(Źródło danych: analizy RDLP w Krośnie dotyczące wdrożenia Strategii Bioróżnorodności 2023 UE)



# Skutki gospodarcze dla regionu Bieszczad i Pogórza Przemyskiego

- ▶ ochroną ścisłą na Podkarpaciu (RDLP w Krośnie) należałoby objąć **60% lasów Skarbu Państwa w zarządzie Lasów Państwowych (tj. 242,9 tys. ha),**
- ▶ zmiany w ilości pozyskania drewna radykalnie dotkną **863 przedsiębiorców** kupujących drewno w RDLP w Krośnie,
- ▶ zmiany w ilości pozyskania drewna radykalnie dotkną zatrudnionych w przemyśle drzewnym - **115 tys. osób,**
- ▶ firmy współpracujące (np. handel, transport)

(Źródło danych: analizy RDLP w Krośnie dotyczące wdrożenia Strategii Bioróżnorodności 2023 UE)





# Skutki gospodarcze dla regionu Bieszczad i Pogórza Przemyskiego

- ▶ radykalne ograniczenie dotychczasowej współpracy z samorządami w ramach udziału w inwestycjach wspólnych,
- ▶ upadek zakładów usług leśnych, co z braku alternatywnych źródeł przychodu oznacza często całkowitą utratę dochodów dla pracowników,
- ▶ gospodarka leśna to jeden z kluczowych elementów rozwoju Podkarpacia, szczególnie w części południowej, ograniczenie w postaci 10% (ochrona ścisła) może doprowadzić do radykalnych zmian (efekt domina).



# Skutki społeczne

Objęcie lasów ochroną ścisłą w znaczący sposób może spowodować ograniczenie dostępności usług ekosystemowych dla społeczeństwa (turystyka), w tym:

- ▶ swobodnego dostępu do lasów (poruszanie się tylko wyznaczonymi ścieżkami, tak samo jak w parkach narodowych i rezerwach przyrody objętych ochroną ścisłą, a co za tym idzie ograniczenie różnych form rekreacji i odpoczynku),
- ▶ całkowity zakaz lub znaczne ograniczenie zbiorów runa leśnego (grzyby, jagody itp.),
- ▶ znaczne ograniczenie lub zakaz pozyskania drewna, w tym drewna na opał,
- ▶ ograniczenie inwestycji związanych z poziomem życia mieszkańców np: infrastruktura drogowa itp.



# *Dziękujemy za uwagę*

dr inż. Małgorzata Wiecheć

<http://www.solidarnosc.org.pl/przem>

