



Msza polowa oddziałów powstańczych 1863 r. Drzeworyt kolorowany, rys: Ch. Maurand, ryt. G. Janet

150 rocznica POWSTANIA STYCZNIOWEGO

Każda epoka ma swe własne cele,
I zapomina o wczorajszych snach...
Nieśmy więc wiedzy pochodnię na czele
I nowy udział bierzmy w wieków dziele,
Przyszłości podnośmy gmach.

Ale nie depczmy przeszłości ołtarzy,
Choć mamy sami doskonalsze wznieść;
Na nich się jeszcze święty ogień żarzy
I miłość wielka stoi tam na straży
I my winniśmy im cześć.

Adam Asnyk „Do młodych”

SPIS TREŚCI

Mamy Nowy Rok – J. Sobieszczański

Działania KSN:

- 1) Posiedzenie Rady KSN w dn. 19.01.2013 r.
 - program Rady KSN;
 - informacja o posiedzeniu Rady KSN;
 - Uchwała w spr. porozumienia dot. podziału dotacji na podwyżki wynagrodzeń w uczelniach w 2013 r.
 - Uchwała w spr. wystąpienia o dotację z KFS.
 - 2) Posiedzenie Rady KSN w dn. 15.12.2012 r.
 - Program Rady KSN.
- Stanowisko o zmianie zasady naliczania zakładowego FŚS.
Stanowisko o zmianie ustawy o P.s.w.

Opinia KSN w spr. zasad gospodarki finansowej uczelni publicznych (7.12.2012 r.).

- Rozmowy z KRASP w dn. 11.01.2013 r.
Rozmowy z min. M. Ratajczakiem w dn. 18.01.2013 r.
Pismo z Kancelarii Prezydenta z dn. 17.12.2012 r.
Budżet państwa na rok 2013.
Notatka z posiedzenia RGNiSW w dn. 13.12.2012 r.
Referaty z narady grudniowej: M. Sapor, J. Żyżyński.
Sprawozdanie z posiedzenia Stałego Komitetu Szkolnictwa Wyższego i Badań (HERSC) – R. Mosakowski.
O Przemysłowym Instytucie Automatyki i Pomiarów.
Nekrologi.

MAMY NOWY ROK

To już któryś raz z kolei przygody kończącego się roku rzutują nie najlepiej na nowy rok. Tak jest w gospodarce, tak jest w nauce i w szkolnictwie wyższym. Co prawda, ma nastąpić wreszcie podwyżka wynagrodzeń w uczelniach. To dobrze, lecz rzecz w tym, że nam potrzebny jest powrót do ładu płacowego, który zapewniłby przejrzyste zasady wynagradzania i utrzymanie założonego poziomu wynagrodzeń, a z tym jest źle. Wysoce niezadowalające są regulacje określające warunki zatrudniania i pracy w uczelniach. Chyba nie ma wyjścia, w nowym roku spróbujmy sami wypracować podstawy do optymizmu. Przydałoby się wyraźne określenie, czego chcemy dla naszych sfer i zgromadzenie wokół tych koncepcji szerszego kręgu zwolenników.

Jeszcze dziesięć lat temu nasze środowisko żywiej reagowało na to, co płynie z góry. Teraz odbierane jest to jako siła wyższa, a reakcją jest rozglądanie się za parasolem, pod którym można by się uchronić przed przemoknięciem od deszczu.

Może to jest nasza wina, że nie proponujemy rozwiązań alternatywnych do tego, co jest. Po 1989 roku chyba tylko KSN stworzył dojrzałą, konkurencyjną wizję szkolnictwa wyższego. Może warto by do niej nawiązać.

Ministerstwo Nauki i Szkolnictwa Wyższego co pewien czas nowelizuje ustawę i wprowadza zmiany w formie rozporządzeń. Można się doliczyć setki nowych paragrafów. Część z tych nowych przepisów dostosowuje tylko normy prawa, raz lepiej, raz gorzej, do zmieniających się uwarunkowań zewnętrznych. Część nowych rozwiązań wprowadza nowe zbędne byty. Niektóre z nich będą mieć aspekty zasadnicze znaczenie dla szkolnictwa wyższego. Krok po kroku przekierowują szkolnictwo wyższe na inne tory. Może jest to realizacja autonomicznej wizji Ministerstwa, a może tylko wpisywanie się Ministerstwa w aktualnie propagowane trendy, np. „im mniej państwa, tym lepiej”, a może jedno i drugie. (Chcę tu zaznaczyć, że ta złota myśl nie zawsze jest taka złota. W wielu przypadkach warto oddać inicjatywę obywatelom i państwo nie musi być zaangażowane. W innych ta reguła się nie sprawdzi. Nieraz po słowach „tym lepiej” trzeba zadać pytanie: komu lepiej?)

Po roku 1989 odbudowywała się samorządność i demokracja akademicka, szczególnie demokracja, bo respektująca relację mistrz – uczeń. Ważna była rola autorytetów moralnych. Znaczenie miała debata i dialog. Liczyło się, co kto mówi, a nie tylko kto mówi. Wydawało się, że współpraca i współdziałanie będą motorem rozwoju uczelni. Nie twierdzą, że wszędzie, ale w wielu uczelniach tak było. Bieda uczelniana lat dziewięćdziesiątych i propagowany w kraju model wartościujący ludzi według udziału w konsumpcji dóbr nie sprzyjały umocnieniu odbudowującej się samorządności i demokracji akademickiej. Próby umocnienia etosu akademickiego zderzały się z procesami niszczącymi ten etos. Przelamanie pod koniec lat dziewięćdziesiątych dramatycznego niedofinansowania pozytywnie wpłynęło na atmosferę w uczelniach, lecz po 2005 roku finansowanie podstawowej działalności szkół wyższych zaczęło się znów pogarszać, a kolejne nowelizacje ustawy o szkolnictwie wyższym pogorszyły 130% warunki zatrudnienia. Wprowadzono ostry podział środowiska akademickiego i rygorystyczne okresy rotacji. Zatrudnienie na czas określony stało się dla większości pracowników akademickich podstawową formą zatrudnienia. Niepewność zatrudnienia jest obecnie normą. Konkurencja, która na dodatek nie zawsze jest piękna, ma być głównym motorem rozwoju. Prowadzi to do podziałów i zaniku solidarności środowiska akademickiego. Utrudnia prowadzenie pracy zespołowej. Taki stan określany jest jako „wyścig szczurów”. Ostatnio zgłoszone nowe propozycje ministerstwa będą pogłębiać te procesy.

O projektowanej noweli ustawy „Prawo o szkolnictwie wyższym” pisaliśmy w listopadowym numerze „Wiadomości KSN”. Podam tu więc inny przykład. Projekt rozporządzenia Rady Ministrów w sprawie szczegółowych zasad gospodarki finansowej uczelni publicznych z dnia 7 grudnia 2012 r. wprowadza wyłączenie z podstawy naliczenia zakładowego funduszu świadczeń socjalnych wszystkich wynagrodzeń osobowych, których źródłem finansowania są środki nie pochodzące z dotacji dydaktycznej. Pomijając kwestię poprawności prawnej tej



Nic nie poradzisz. Ty im dajesz cały rok, a oni sami sobie życie organizują

propozycji, odniesienie się do niej może dodatkowo pogłębić podziały pomiędzy pracownikami uczelni, na tych, którzy uznają, że bardziej opłaca się trzymać z „górami”, i tych, którym jest bliższe stanowisko związkowe.

Trzeba reagować na poszczególne punktowe propozycje, ale to nie wystarczy. Warto zastanowić się nad tym, dokąd prowadzi nas władza, i albo przyklasnąć, albo powiedzieć nie i wskazać własną perspektywę. Chyba jesteśmy na dobrej drodze, bo KSN jest bardzo aktywna.

***** ** *

W tym roku mamy też bieżący, ale bardzo ważny sprawdzian dialogu w uczelniach. Chodzi o wypracowanie zasad rozdysponowania środków na podwyżki. Są to znaczne środki, a w niektórych uczelniach jeszcze dodatkowo zwiększone o środki z dotacji projakościowej. Nie ma już odgórnych widełek płacowych. Jest tylko dolne ograniczenie. Wydaje się, że ta podwyżka jest okazją, by w praktyce uczelnianej zbliżyć się do relacji zainicjowanej przed laty przez KSN.

Janusz Sobieszczański

DZIAŁANIA KRAJOWEJ SEKCJI NAUKI NSZZ „S”

POSIEDZENIE RADY KSN W DN. 19.01.2013 R.

Program Rady KSN:

Część I – wspólne obrady Rady KSN

1. Przywitanie przybyłych na spotkanie.
2. Wystąpienie dyrektora PIAP dr inż. Jana Jabłkowskiego i przewodniczącego KZ NSZZ „Solidarność” w PIAP.
3. Wręczenie dyplomów członkom Redakcji „Wiadomości KSN” z okazji jubileuszu, tj. wydania dwusetnego numeru pisma.
4. Uchwalenie prowizorium budżetu.
5. Zatwierdzenie listy stypendystów KSN.

Część II – dwa odrębne panele: instytutów badawczych oraz uczelni wyższych

Panel instytutów badawczych:

Omawiano aktualne problemy instytutów badawczych, w tym kwestię przyszłej kategoryzacji jednostek naukowych.

Panel uczelni wyższych:

1. Zreferowanie wyników ankiet w sprawie zasad podwyżek wynagrodzeń.
2. Zatwierdzenie instrukcji dla negocjatorów porozumienia płacowego z MNISW. Propozycja wstępna podziału: podwyżki kwotowe w 4 grupach pracowniczych, tylko dla zatrudnionych w głównym miejscu pracy (z uwzględnieniem zatrudnionych na części etatu, pod określonymi warunkami sprecyzowanymi w niedawnej ankiecie).
3. Przygotowanie wzorca – w porozumieniu z KRASP – do negocjowania zasad podwyżek i zawarcia porozumienia płacowego na uczelniach. Propozycja wstępna: całość wg schematu 3:2:1:1 lub podwyżka kwotowa 20% oraz reszta w schemacie 3:2:1:1.
4. Sprawa reakcji KSN NSZZ „Solidarność” na znaczne zmniejszenie funduszu socjalnego: wstępne propozycje działań prawnych (wystąpienie do Trybunału Konstytucyjnego), medialnych (ogłoszenia w prasie, plakaty) i protestacyjnych, zwłaszcza podczas inauguracji roku akademickiego 2013/14 i w maju 2014 roku. Uchwalenie wniosku do KFS o dotację w wysokości 100 tys. zł.
5. Wstępna dyskusja nad reakcją KSN na niekorzystne propozycje w proponowanej nowelizacji ustaw o szkolnictwie wyższym i nauce.
6. Sprawa zwolnień na uczelniach a przepisy prawa pracy i prawa o szkolnictwie wyższym.

Część III – wspólne obrady Rady KSN

1. Sprawa pozyskiwania nowych członków – dyskusja.
2. Sprawa współpracy zagranicznej.
3. Zmiana w organizacji Prezydium – propozycja odwołania Kolegi Ryszarda Mosakowskiego z funkcji zastępcy Przewodniczącego KSN NSZZ „Solidarność”.
4. Sprawa uchwał/stanowisk zgłoszonych w Komisji Statutowej WZD w Katowicach i nierozpatrzonej z powodu braku quorum.
5. Sprawy bieżące.
6. Wolne wnioski.

Informacja o posiedzeniu Rady KSN w dniu 19 stycznia 2013 r.

Styczniowe obrady Rady Krajowej Sekcji Nauki odbyły się w gościnnych progach Przemysłowego Instytutu Automatyki i Pomiarów (PIAP) w Warszawie. W obradach Rady uczestniczyli także przedstawiciele komisji zakładowych warszawskich uczelni i instytutów badawczych. Przed przystąpieniem do realizacji merytorycznych punktów porządku obrad dyrektor Instytutu dr inż. Jan Jabłkowski w swej prezentacji omówił działalność i osiągnięcia Instytutu. Następnie, z okazji opublikowania dwusetnego numeru „Wiadomości KSN”, w dowód uznania, wręczono dyplomy zespołowi redagującemu biuletyn.



Dyrektor PIAP dr inż. Jan Jabłkowski prezentuje dokonania Instytutu

Obrady plenarne Rady rozpoczęto od omówienia planu wydatków KSN w 2013 roku. Ponieważ brakuje obecnie wiążących danych o przychodach, możliwe było tylko sporządzenie prowizorium budżetowego. Po dyskusji, zdecydowaną większością głosów zostało ono przyjęte.

Po przerwie na kawę, w drugiej części posiedzenia, obrady prowadzono oddzielnie, w dwóch panelach: szkolnictwa wyższego i instytutów badawczych.

PANEL SZKOLNICTWA WYŻSZEGO

Dyskusję rozpoczęto od ustalenia wskazań do negocjowania sposobu rozdysonowania przez Ministerstwo środków na podwyżki wynagrodzeń. Przedstawiono wyniki ankiety skierowanej do uczelni w tej sprawie. W szczególności rozważano, czy podział środków na podwyżki powinien wynikać z liczby etatów, czy liczby osób zatrudnionych w uczelni na podstawowym miejscu pracy oraz czy środki te powinny być naliczane na poszczególne grupy pracowników. Zwracano uwagę, że podwyżki powinny dotyczyć także pracowników, którzy nie są finansowani z dotacji dydaktycznej, np. pracownicy domów studenckich.

Zastanawiano się nad sposobami reagowania KSN na znaczące zmniejszenie funduszu socjalnego. Omówiono wstępne propozycje działań prawnych (wystąpienie do Trybunału Konstytucyjnego), medialnych (ogłoszenia w prasie, plakaty) i protestacyjnych, zwłaszcza podczas inauguracji roku akademickiego 2013/2014 i w maju 2014 roku. Zdecydowano się wystąpić do Krajowego Funduszu Strajkowego o dotację na przeprowadzenie akcji medialnych i protestacyjnych. Więcej o dyskusji w sprawie rozdziału pieniędzy na podwyżki znajduje się poniżej, w relacji Przewodniczącego KSN Edwarda Malca.

Red.

Szanowni Państwo, Drogie Koleżanki i Koledzy.

Poniżej przedstawiam krótką relację z tej części Rady KSN z dnia 19 stycznia 2013 r., która była poświęcona sprawom podwyżek.

Zacznę jednak od wyjaśnienia – podwyżki (jeśli będą – decyzja ostatecznie należy do ministra finansów, jestem jednak skłonny wierzyć ministrowi Markowi Ratajczakowi, który zapewnia, że rezerwa celowa na podwyżki zostanie wykorzystana zgodnie z przeznaczeniem) obejmą zarówno nauczycieli akademickich, jak i nienauczycieli.

Rada KSN zdecydowała, co następuje:

1. *Podwyżka wynagrodzeń przewidziana ustawą budżetową na rok 2013 powinna być rozdzielana przez MNiSW pomiędzy publiczne uczelnie wyższe według następujących zasad:*
 - i) *kwotowo;*
 - ii) *wyłącznie dla zatrudnionych w podstawowym miejscu pracy oraz dla pracowników nigdzie nie zatrudnionych w podstawowym miejscu pracy i zatrudnionych na ulamkach etatów.*
2. *W przypadku pracowników niepełnozatrudnionych, pracujących w różnych miejscach pracy, dotacja powinna być proporcjonalna do sumy poszczególnych ulamków etatów, ale nie może być wyższa niż dotacja dla pracownika zatrudnionego w podstawowym miejscu pracy.*

Kilka zdań wyjaśnienia. Wybór, jaki stoi przed MNiSW, jest następujący:

Podwyżki na każdy etat – a jest ich około 150 tysięcy; lub na pracowników zatrudnionych w podstawowym miejscu pracy – jest ich około 100 tysięcy. Łatwo sprawdzić, która z tych opcji jest korzystniejsza dla większości zatrudnionych. Z tego też względu powyższa uchwała Rady KSN przyjęta została po dosyć krótkiej dyskusji. Była ona zgodna ze stanowiskiem zdecydowanej większości komisji zakładowych indagowanych w tej sprawie.

Dłużej trwała dyskusja nad kwestią zaproponowania modeli podziału podwyżek wewnątrz uczelni. Dyskutowano nad dwoma modelami; nazwę je warszawskim (został on uchwalony w Warszawie na posiedzeniu Komisji Płac w dniu 8 grudnia) i jagiellońskim (uchwaliła go Komisja Zakładowa NSZZ „Solidarność” UJ w dniu 15 stycznia 2013).

Model warszawski:

20% kwoty na podwyżki pozostaje w dyspozycji kierownika jednostki, a 80% jest dzielone kwotowo w tej samej wysokości na każdego pracownika. Podwyżka brutto-brutto (podwyżkę netto uzyskuje się dzieląc podwyżkę brutto-brutto przez jakąś liczbę zawartą między 2 a 2.2): wyniesie około 600 zł/mies.

Model jagielloński:

Pozostawia się 5% dla kierowników jednostek i rozdysponowuje resztę w proporcji 25% (kwotowo) i 75% (według schematu 3:2:1:1). Wtedy podwyżka brutto-brutto (podwyżkę netto uzyskuje się dzieląc podwyżkę brutto-brutto przez jakąś liczbę, zawartą między 2 a 2.2) wynosi:

- ❖ nienauczyciele, asystenci, wykładowcy itp. – 500 zł/mies.;
- ❖ adiunkci, starsi wykładowcy, bibliotekarze dyplomowani, itp. – 800 zł/mies.;
- ❖ profesorowie – 1100 zł/mies.

Liczby podane wyżej oznaczają średnie podwyżki w każdej grupie, ale najniższa podwyżka brutto-brutto nie może być niższa od kwoty 180 zł/mies.

Błąd oszacowań oceniam na mniej niż 5%. Trzeba jednak odjąć jakiś ułamek funduszy do przekazania dla państwowych wyższych szkół zawodowych – pewnie rzędu 5%.

Warto podkreślić, że model jagielloński jest zgodny z intencją MNiSW, przekazaną nam przez ministra Marka Ratajczaka. Podkreślał on, że podwyżka powinna być zgodna ze schematem 3:2:1:1, ale z preferencją dla najmniej zarabiających.

Rada KSN ostatecznie uchyliła się od wskazania wzorcowych modeli podziału na uczelniach. Opinia komisji zakładowych indagowanych w niedawnej ankiecie jest jednak jednoznaczna – chcą one opracowania paru modeli do ewentualnego wykorzystania. Z tego względu do tej sprawy wróci Prezydium Rady w dniu 23 lutego 2013 r.

Z pozdrowieniem

Przewodniczący KSN NSZZ „S”
Edward Malec

PANEL INSTYTUTÓW BADAWCZYCH

Posiedzenie otworzył Przewodniczący Krajowej Sekcji Nauki Instytutów Badawczych kol. Jerzy Dudek, który przywitał przedstawicieli Instytutów Badawczych oraz zaproszonych gości, a następnie przedstawił program zebrania.

Wiodącym tematem spotkania było omówienie aktualnych problemów związanych z działalnością Instytutów Badawczych, w tym perspektywy rozwoju i jego zagrożeń.

Program zebrania obejmował następujące zagadnienia:

1. Przygotowanie programu merytorycznego na spotkanie przedstawicieli instytutów rolniczych z Ministrem Rolnictwa i Rozwoju Wsi – Stanisławem Kalembą.
2. Problemy Instytutu Medycyny Wsi w Lublinie związane z propozycją włączenia go do Uniwersytetu Medycznego w Lublinie.
3. Omówienie projektu rozporządzenia zmieniającego rozporządzenie Ministra Nauki i Szkolnictwa Wyższego w sprawie kryteriów i trybu przyznawania kategorii naukowej jednostkom naukowym.
4. Sprawy organizacyjne, w tym:
 - reaktywowanie pionu skupiającego instytuty rolnicze;
 - reaktywowanie i organizacja instytutów badawczych Regionu Mazowsze.

Jako pierwszy zabrał głos kol. Andrzej Perzyński, który poinformował zebranych o reaktywowaniu zespołu skupiającego przedstawicieli instytutów rolniczych. Został on zobligowany do przygotowania programu i ustalenia terminu spotkania z Ministrem Rolnictwa.

Kol. Jerzy Dudek przekazał informację, że planowane jest spotkanie Prezydium KSN IB z Wicepremierem i Ministrem Gospodarki Premierem Januszem Piechocińskim. Kolega Stanisław Lachowski z Instytutu Medycyny Wsi zaznajomił zebranych z organizacją instytutu, w tym: z liczbą kadry naukowej, osiągniętymi wynikami, kategoryzacją (Instytut znajduje się w grupie najwyższej ocenianych jednostek, z kategorią A), realizacją prac badawczych. Instytut Medycyny Wsi jest jedyną nauką jednostką tego typu w Polsce i Europie. Instytut chlubi się doskonałymi osiągnięciami, kadrą naukową, obiektami, wyposażeniem oraz jakością realizowanych prac. Realizuje prace na zlecenie Ministra Rolnictwa.

Na wniosek Ministra Zdrowia został powołany zespół ds. włączenia Instytutu Medycyny Wsi do Uniwersytetu Medycznego w Lublinie. W przypadku włączenia istnieje zagrożenie dla dalszej działalności Instytutu i jego kadry. Istnieje obawa, że zakres działalności naukowej instytutu ulegnie znacznemu ograniczeniu, co spowoduje, że pracownicy nie znajdą zatrudnienia na Uniwersytecie Medycznym.

W dyskusji wzięło udział wielu zebranych, m.in. Jerzy Dudek, Krzysztof Weiss, Zdzisław Żółkiewicz, Kazimierz A. Siciński, Zbigniew Bończa Tomaszewski, Halina Morgaś oraz dyr. PIAP dr inż. Jan Jabłkowski. Dyskutowano nad sposobem postępowania, nad możliwością wykorzystania posłów PSL, Ministra Rolnictwa, Ministra Zdrowia, mediów, KRASP oraz KSN.

Krajowa Sekcja Nauki NSZZ „S” po uzyskaniu od Komisji Zakładowej NSZZ „S” Instytutu Medycyny Wsi prośby o pomoc podejmie działania w tej sprawie.

Kol. Z. Bończa Tomaszewski, reprezentujący Instytut Chemii Przemysłowej, przekazał informacje związane z realizacją programów międzynarodowych na przykładzie Niemiec; tam małe i średnie przedsiębiorstwa są konsorcjantami w projektach międzynarodowych; są one organizacyjnie zrzeszone w poszczególnych branżach w podobny sposób jak dawne nasze zjednoczenia i dbają o interesy poszczególnych grup przedsiębiorstw.

Dyrektor PIAP dr inż. Jan Jabłkowski podzielił się wnioskami z pozyskiwania projektów w NCN i NCBiR oraz skutecznością w ich realizowaniu. Zespoły realizujące projekty badawcze osiągają specjalne gratyfikacje pieniężne. Poinformował również, że zorganizował komórkę, która jest odpowiedzialna za śledzenie konkursów, przygotowywanie wniosków i pozyskiwanie funduszy.

W szerokiej dyskusji, w której wzięło udział wielu uczestników spotkania, poruszano sposób oceny wniosków, ich dostępność i zagrożenia, jakie wynikają dla naszego środowiska Instytutów Badawczych.

W kolejnym punkcie programu kol. K. A. Siciński przedstawił aktualne informacje związane z projektem rozporządzenia zmieniającego rozporządzenie Ministra Nauki i Szkolnictwa Wyższego z dnia 11.01.2013 r. w sprawie kryteriów i trybu przyznawania kategorii naukowej jednostkom naukowym. Poinformował, że do poprzedniego rozporządzenia było ponad 900 uwag różnych środowisk, które w niewielkim stopniu zostały uwzględnione.

W dyskusji padało wiele krytycznych uwag do sposobu oceny jednostek naukowych i wynikających z tego zagrożeń. Instytuty, które zostały ocenione w kategorii C, praktycznie mogą stracić dotacje na działalność statutową, ponieważ muszą wykonać program naprawczy w ciągu zaledwie 6 miesięcy.

Zwrócono uwagę, że w poprzednim rozporządzeniu za wdrożenia można było uzyskać 30 pkt.; teraz jest 1 pkt. za wdrożenie o wartości 0,5 mln zł.

Dyskutanci ocenili, że taki system oceny w krótkim czasie doprowadzi do likwidacji znacznej liczby instytutów badawczych.

Kolejnym zagrożeniem, na który zwracano podczas dyskusji uwagę, jest wprowadzenie obligatoryjnego procentowego określenia liczby jednostek naukowych w poszczególnych grupach (A+, A, B).

Podsumowując spotkanie kol. Jerzy Dudek w skrócie przedstawił zakres działań w najbliższym czasie:

- organizacja spotkania z Wicepremierem J. Piechocińskim,
- organizacja spotkania z Ministrem Rolnictwa,
- próba pomocy w rozwiązaniu problemów Instytutu Medycyny Wsi,
- przygotowanie opinii o projekcie rozporządzenia zmieniającego rozporządzenie Ministra Nauki i Szkolnictwa Wyższego z dnia 11.01.2013 r. w sprawie kryteriów i trybu przyznawania kategorii naukowej jednostkom naukowym.

Sprawy organizacyjne:

- organizacja środowiska instytutów badawczych regionu Mazowsza,
- organizacja środowiska instytutów badawczych rolniczych,
- organizacja środowiska instytutów badawczych medycznych.

Dalszy ciąg obrad kontynuowano na wspólnym posiedzeniu Rady Krajowej Sekcji Nauki, na którym omawiano sprawy wewnętrzny związane.

Zdzisław Żółkiewicz



Uczestnicy obrad

Foto Krzysztof Weiss



L.p.

Warszawa, dn. 19.01.2013 r.

**Uchwała Rady Krajowej Sekcji Nauki NSZZ „Solidarność”
w sprawie instrukcji dla negocjatorów porozumienia dotyczącego podziału dotacji
z rezerwy na podwyżkę wynagrodzeń w uczelniach w roku 2013**

Warszawa, 19 stycznia 2013 r.

Rada Krajowej Sekcji Nauki NSZZ „Solidarność” zobowiązuje negocjatorów reprezentujących KSN NSZZ „Solidarność” do prezentowania następującego stanowiska w rozmowach z MNiSW:

1. Podwyżka wynagrodzeń przewidziana ustawą budżetową na rok 2013 powinna być rozdzielana przez MNiSW pomiędzy publiczne uczelnie wyższe według następujących zasad:
 - i) kwotowo;
 - ii) wyłącznie dla zatrudnionych w podstawowym miejscu pracy oraz dla pracowników nigdzie nie zatrudnionych w podstawowym miejscu pracy i zatrudnionych na ułamkach etatów.
2. W przypadku pracowników niepełnozatrudnionych, pracujących w różnych miejscach pracy, dotacja powinna być proporcjonalna do sumy poszczególnych ułamków etatów, ale nie może być wyższa niż dotacja dla pracownika zatrudnionego w podstawowym miejscu pracy.

Przewodniczący KSN NSZZ „Solidarność”

Edward Malec



L.p.

Warszawa, dn. 19.01.2013 r.

**Uchwała Rady Krajowej Sekcji Nauki NSZZ „Solidarność”
w sprawie wystąpienia o dotację z Krajowego Funduszu Strajkowego**

Warszawa, 19 stycznia 2013 r.

Rada Krajowej Sekcji Nauki NSZZ „Solidarność” zobowiązuje Prezydium KSN NSZZ „Solidarność” do wystąpienia o kwotę 100 tys. zł do Krajowego Funduszu Strajkowego, w celu przeprowadzenia na przełomie września i października akcji medialnych i protestacyjnych. Celem tych akcji będzie protest wobec:

- i) niekorzystnych regulacji w rozporządzeniu Rady Ministrów w sprawie szczegółowych zasad gospodarki finansowej uczelni publicznych z dnia 18 grudnia 2012 roku, które znacząco obniżyły wartość funduszu socjalnego;
- ii) niekorzystnych propozycji Ministerstwa Nauki i Szkolnictwa Wyższego w kolejnej nowelizacji ustaw o szkolnictwie wyższym i nauce.

Przewodniczący KSN NSZZ „Solidarność”

Edward Malec

POSIEDZENIE PREZYDIUM RADY KSN W DN. 15.12.2012 R.

Program Prezydium Rady KSN:

1. Przyjęcie stanowiska Prezydium w sprawie „Projektu założeń do projektu ustawy o zmianie ustawy – Prawo o szkolnictwie wyższym oraz niektórych innych ustaw”.
2. Sprawa nagród dla wyróżniających się członków KSN: Kolegów Andrzeja Dąbrowskiego, Janusza Orkisz, Jerzego Romańskiego i Ryszarda Zielińskiego.
3. Przygotowanie i program Rady 19.01.2013 r.
4. Sprawa spotkania z ministrem Markiem Ratajczakiem w dniu 18.01.2012 r.
5. Sprawa spotkania z przewodniczącym KRASP.
6. Sprawa powołania w instytutach badawczych zespołu ds. rolnictwa.
7. Informacja o inicjatywie prof. P. Glińskiego.
8. Informacja o debacie, która odbyła się 1 grudnia.
9. Sprawy zagraniczne.
10. Sprawy lokalne.
11. Wolne wnioski.

STANOWISKA I OPINIE KSN

KRAJOWA SEKCJA NAUKI

NSZZ

SOLIDARNOŚĆ

ul. Waryńskiego 12, lok. A 221
00-631 WARSZAWA

☎/☎ (+48 22) 825 73 63

☎ (+48 22) 234 98 78

e-mail: kns@interia.pl

<http://www.solidarnosc.org.pl/~kns>

L.p. 103/W/12

Warszawa, dn. 15.12.2012 r.

Stanowisko KSN NSZZ „Solidarność” w sprawie zmiany zasady naliczania zakładowego funduszu świadczeń socjalnych w rozporządzeniu Rady Ministrów o szczegółowych zasadach gospodarki finansowej uczelni publicznych z dnia 10 grudnia 2012 r.

Krajowa Sekcja Nauki NSZZ „Solidarność” zwraca uwagę społeczności akademickiej na niekorzystne propozycje naliczania funduszu świadczeń socjalnych, które doprowadzą do jego znacznego uszczuplenia.

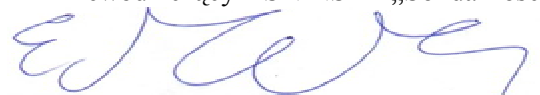
Zapis par. 14 w projekcie z dnia 10 grudnia 2012 r. wyłącza z podstawy naliczenia zakładowego funduszu świadczeń socjalnych wszystkie wynagrodzenia osobowe, których źródłem finansowania są środki niepochodzące z dotacji dydaktycznej (art. 151 ust. 8 ustawy). Oznacza to, że w przypadku wielu uczelni publicznych, dla których źródłem finansowania znacznej części wynagrodzeń osobowych są przychody własne, nastąpi zmniejszenie wielkości funduszu.

Taki zapis wyłącza z podstawy naliczania odpisu na fundusz również wynagrodzenia finansowane z działalności badawczej finansowanej z budżetu państwa.

Proponujemy wyłączenie z podstawy naliczenia odpisu na zakładowy fundusz świadczeń socjalnych **tylko wynagrodzeń osobowych finansowanych** ze środków Unii Europejskiej i innych zagranicznych, ponieważ często odpis na zakładowy fundusz świadczeń socjalnych nie jest kosztem kwalifikowanym.

Niepokoje nas fakt, że inicjatywę tej zmiany poparła Konferencja Rektorów Akademickich Szkół Polskich. Jej konsekwencją będzie znaczne zmniejszenie dostępu pracowników akademickich do świadczeń socjalnych. Stanowczo protestujemy – w imieniu całej społeczności akademickiej – przeciw proponowanej zasadzie naliczania zakładowego funduszu świadczeń socjalnych.

Przewodniczący KSN NSZZ „Solidarność”



Edward Malec



**Stanowisko KSN NSZZ „Solidarność”
o niektórych założeniach projektu ustawy
o zmianie ustawy – Prawo o szkolnictwie wyższym
oraz niektórych innych ustaw
z dnia 28 listopada 2012 r.**

W opinii Krajowej Sekcji Nauki NSZZ „Solidarność”, korekta licznych błędów obecnych w ustawie znowelizowanej w 2011 r. miałyby sens i byłaby pożądana. Obecne założenia ustawy nie usuwają jednak poprzednich błędów, lecz dodają nowe. Prezydium Rady KSN NSZZ „SOLIDARNOŚĆ” pragnie ustosunkować się do najważniejszych problemów.

Proponuje się w założeniach uchylenie przepisu umożliwiającego zawarcie Ponadzakładowego Układu Zbiorowego Pracy (PUZP) dla cywilnych pracowników uczelni publicznych przez ministra nadzorującego uczelnie. Uzasadnieniem ma być fakt, jakoby Minister Nauki i Szkolnictwa Wyższego nie był pracodawcą pracowników uczelni publicznych. MNiSW kwestionuje sens zawierania ogólnopolskich układów zbiorowych, nawet ograniczonych do kwestii płacowych. Brak wzmianki o „ładzie płacowym” 3:2:1:1 w jego pierwotnej intencjonalnej wersji, w której odnoszono płace na uczelniach do średniej płacy w gospodarce narodowej. Oznacza to odrzucenie tego kompromisu – wspólnego dzieła dwu różnych środowisk politycznych: AWS i SLD.

Zdaniem KSN NSZZ „Solidarność” proponowane rozwiązania uniemożliwiające zawarcie PUZP naruszają umowy międzynarodowe i konwencje, w których akcentuje się doniosłą rolę zbiorowych układów pracy.

Obecne kierownictwo Ministerstwa Nauki i Szkolnictwa Wyższego jest pierwszym po roku 1989, które jawnie i tak zdecydowanie odcina się od dziedzictwa solidarnościowego. Żałujemy, że następuje odejście od zasad postępowania profesora Andrzeja Stelmachowskiego, byłego ministra edukacji narodowej i wybitnego doradcy NSZZ „Solidarność”.

Przewodniczący KSN NSZZ „Solidarność”

Edward Malec



Minister Nauki i Szkolnictwa Wyższego

Prof. Barbara Kudrycka

Opinia KSN NSZZ „Solidarność”

**o projekcie rozporządzenia Rady Ministrów w sprawie szczegółowych
zasad gospodarki finansowej uczelni publicznych**

(wersja z dnia 7 grudnia 2012 r.)

W ramach konsultacji społecznych projektu rozporządzenia Rady Ministrów w sprawie szczegółowych zasad gospodarki finansowej uczelni publicznych, w wersji z dnia 7 grudnia 2012 r., opublikowanej w BIP Ministerstwa Nauki i Szkolnictwa Wyższego, Krajowa Sekcja Nauki NSZZ „Solidarność” przedstawia następującą opinię.

Przepis § 14 projektowanego rozporządzenia wyłącza z podstawy naliczania zakładowego funduszu świadczeń socjalnych wszystkie wynagrodzenia osobowe, których źródłem finansowania są środki nie pochodzące z dotacji dydaktycznej (art.151 ust. 8 ustawy z dnia 27 lipca 2005 r. – Prawo o szkolnictwie wyższym, j.t. Dz. U. z 2012 r., poz. 572 z późn. zm.; dalej: P.s.w.). Oznacza to, że w przypadku wielu uczelni publicznych, dla których źródłem finansowania znacznej części wynagrodzeń osobowych są przychody własne, nastąpi zmniejszenie odpisu na fundusz, a to oznacza w konsekwencji zmniejszenie dostępu do świadczeń socjalnych przez pracowników uczelni, w porównaniu do bieżącego roku, jak i lat ubiegłych.

Projektowany przepis wyłącza z podstawy naliczania odpisu na fundusz również wynagrodzenia za działalność badawczą, finansowane z budżetu państwa.

Proponujemy wyłączenie z podstawy naliczenia odpisu na zakładowy fundusz świadczeń socjalnych **tylko wynagrodzeń osobowych finansowanych ze środków Unii Europejskiej**, ponieważ często odpis na zakładowy fundusz świadczeń socjalnych projektów nie jest kosztem kwalifikowanym.

W związku z powyższym proponujemy nadanie przepisowi § 14 opiniowanego rozporządzenia brzmienia:

Planowane przez uczelnie publiczne roczne wynagrodzenia osobowe będące podstawą odpisu na zakładowy fundusz świadczeń socjalnych, o którym mowa w art. 157 ust.1 ustawy, stanowią planowane roczne środki przeznaczone na wynagrodzenia osobowe w rozumieniu art. 110 ust. 5 pkt 2 ustawy z dnia 13 października 1998 r. o systemie ubezpieczeń społecznych (Dz. U. z 2009 r. nr 205, poz. 1585 z późn. zm.), z wyłączeniem wynagrodzeń osobowych finansowanych ze środków otrzymywanych na realizację projektów finansowanych z Unii Europejskiej lub ze źródeł zagranicznych.

Jednocześnie pragniemy zauważyć, że określenie wysokości odpisu na zakładowy fundusz świadczeń socjalnych stanowi materię ustawową i w odniesieniu do uczelni publicznych zostało określone w art. 157 ust. 1 P.s.w. W tej sytuacji dokonywanie zmiany sposobu ustalania wysokości odpisu na fundusz w drodze rozporządzenia, a więc aktu wykonawczego do ustawy, stanowi naruszenie delegacji ustawowej do wydania rozporządzenia. W świetle przepisu art. 157 ust. 5 P.s.w., w sprawach nieuregulowanych, m.in. w ust. 1, stosuje się przepisy o zakładowym funduszu świadczeń socjalnych. Delegacja z art. 105 P.s.w. nie uprawnia zatem do dokonania obejścia przepisów ustawowych poprzez nieuzasadnione niczym zmniejszenie wysokości odpisu na zakładowy fundusz świadczeń socjalnych.

Podobną uwagę zgłosił już w toku prac legislacyjnych Uniwersytet Jagielloński.

Krajowa Sekcja Nauki NSZZ „Solidarność” wnosi o skorygowanie treści § 14 opiniowanego rozporządzenia zgodnie z przedstawioną wyżej propozycją.

Do pozostałych przepisów projektowanego rozporządzenia KSN NSZZ „Solidarność” nie zgłasza uwag.

Przewodniczący KSN NSZZ „Solidarność”

Prof. Edward Malec

Do wiadomości:

Pan Maciej Berek – Sekretarz Rady Ministrów, Prezes Rządowego Centrum Legislacji.

ROZMOWY Z KRASP

Relacja ze spotkania przedstawicieli KSN NSZZ „Solidarność”

z przedstawicielami KRASP-u

na Politechnice Warszawskiej w dniu 11 stycznia 2013 r.

W spotkaniu wzięli udział ze strony KRASP-u: Przewodniczący – prof. Wiesław Banyś; Honorowa Przewodnicząca – prof. Katarzyna Chałasińska-Macukow; Przewodniczący Komisji ds. Organizacyjnych i Legislacyjnej – prof. Jerzy Woźnicki; Przewodniczący Komisji ds. Kształcenia – rektor Politechniki Warszawskiej prof. Jan Szmidt. Ze strony KSN w spotkaniu uczestniczyli: Kol. Kol. Ewa Żurawska, Grażyna Maciejko, Marek Gutowski, Kazimierz A. Siciński i niżej podpisany.

Profesor Banyś rozpoczął od uprzejmego wyrażenia zastrzeżeń do naszej opinii o założeniach nowelizacji ustawy o szkolnictwie wyższym. Napisał w niej co następuje: „**KRASP-owi, który jest stowarzyszeniem obecnych i byłych rektorów, a nie reprezentantem środowiska akademickiego, nadaje się osobowość prawną, z możliwością tworzenia fundacji.**” Wyraził słuszny skądinąd pogląd, że nie rozmawia się z partnerem, który nie ma legitymacji do reprezentowania środowiska akademickiego.

W odpowiedzi wyraziłem satysfakcję, że spotykam się z moim dawnym uniwersyteckim kolegą (pracowaliśmy w latach 1982–1984 na UŚI., ale nie spotkaliśmy się wtedy) w takich właśnie okolicznościach, jak dzisiaj. Wyraziłem pogląd, że jesteśmy świadkami załamywania się pewnego modelu „reformowania” szkolnictwa wyższego. Parafrazując znaną anegdotę – do polskiej krowy nie pasuje ani siodło, ani kapelusz kowbojski. Co więcej, środowisko akademickie jest już zmęczone i zniesmaczone nieustannym wyścigiem szczurów, do którego jest zmuszane. Powołałem się na historię z przyznawania dodatków z KNOW-a na moim macierzystym wydziale. Nakreśliłem tło powstawania opinii (wspomniany fragment powstał w wyniku wzburzenia opiniodawcy, który zauważył, że kontrowersyjną poprawkę o funduszu socjalnym poparł KRASP). Powtórzyłem moją wcześniejszą obietnicę, że fragment: „**a nie reprezentantem środowiska**”, zostanie uznany przez KSN za niebyły, a podczas ewentualnego procedowania nowelizacji ustawy nie będziemy używać tego argumentu. Profesor Woźnicki stwierdził, że to zamyka sprawę. Koleżanka Maciejko szczegółowo uzasadniła znaczenie funduszu socjalnego dla pracowników uczelni. Ustaliliśmy, że **KSN przygotowuje projekt stosownej zmiany rozporządzenia o gospodarce finansowej uczelni, który prześlemy KRASP. Być może wyniknie z tego wspólne oświadczenie.**

W następnym punkcie dyskutowaliśmy zasady podziału kwoty rezerwy celowej dla uczelni. Żeby zrozumieć poniższe uwagi, trzeba uświadomić sobie, że podwyżka (zakładamy, że będzie) ma mieć w rozumieniu Ministerstwa charakter projakościowy. A to znaczy, że nie można wykluczyć np. takiej opcji, że podwyżka (lub znacząca podwyżka) będzie przyznana tylko 30% pracowników, a pozostali nie dostaną nic lub tylko symboliczny wzrost wynagrodzeń.

Powiedziałem, że **KSN optuje za podwyżką: i) powszechną; ii) uzgadnianą ze związkami zawodowymi; iii) wyłącznie dla zatrudnionych w I miejscu pracy (ale także na ułamkach etatu, w sumie nie przekraczających wymiaru 1 etatu).** Nie było żadnych uwag.

Następnie powiedziałem, że KSN dyskutuje nad dwiema opcjami zasad podziału podwyżek w uczelniach publicznych: **i) według jakiejś modyfikacji zasady 3:2:1:1 (np. 90% wg tej zasady i 10% do dyspozycji rektora-kierownika jednostki na podwyżki jakościowe); ii) podwyżki kwotowej jednakowej dla wszystkich (np. 80%) i motywacyjnej w dyspozycji kierownika jednostki (np. 20%).**

Koleżanka Żurawska szczegółowo przedstawiła argumenty za podwyżką kwotową, podkreślając, że byłaby ona kwotowa w pierwszym roku, a przy następnych podwyżkach w latach 2014–2015 byłaby stosowana zasada 3:2:1:1. Rektor Banyś przytomnie tutaj zauważył, że trzeba w coś wierzyć, a w szczególności w to, że rząd dotrzyma obietnicy i zrealizuje obiecywane podwyżki.

W trakcie dyskusji rektorzy podkreślali, że nie można liczyć na wypracowanie wspólnego stanowiska uczelni. Nie odrzucali żadnej z przedstawionych wersji.

Rektor Szmidt wyraził pogląd, że dla PW korzystniejsza będzie podwyżka kwotowa, w Warszawie bowiem nie da się znaleźć pracowników, gdy oferuje im się płace poniżej pewnego minimalnego poziomu. Z kolei renomowane uczelnie spoza Warszawy będą preferować bardziej kompetytywne sposoby rozdziału. Stwierdziłem, że pożyteczne byłoby wypracowanie przez KSN i KRASP, paru wzorców zasad podziału pieniędzy w uczelniach. Oczywiście, że nie miałyby one charakteru obowiązującego, bo ani KRASP ani KSN nie mają uprawnień władczych wobec uczelni czy organizacji zakładowych „Solidarność”. Ale mogą okazać się pomocne. **Ustalono, że KSN**

spotka się w Katowicach z Komisją ekonomiczną KRASP (z udziałem przewodniczącego Banysia) i będzie kontynuować rozmowy na ten temat.

Następnie przedstawiłem kwestię PUZP – dla ewentualnego poparcia przez KRASP. Sprawę merytorycznie przedstawił Kolega Srebrny. Tutaj usłyszeliśmy kategorię **nie**, żywiołowo uzasadniane przez profesora Woźnickiego.

Po raz kolejny usłyszeliśmy **nie** w punkcie dotyczącym finansowania szkół prywatnych z pieniędzy publicznych. W roku finansowym 2013 jest to kwota przekraczająca 500 mln zł, przeznaczana głównie na stypendia studenckie. Profesor Woźnicki powiedział coś, o czym wiemy – że MNiSW jest zobligowane do przekazywania pieniędzy na stypendia przez wyrok Trybunału Konstytucyjnego. Zwróciłem jednak uwagę na fakt, że można było przynajmniej zastrzec, że uczelnia powinna otrzymać pozytywną opinię PKA, i że znam kategorię szkół prywatnych kształcących ponad 100 tys. studentów łącznie, z których 70 tys. uczyło się w szkołach bez akredytacji. Usłyszałem wtedy, że powinienem napisać stosowne opracowanie i złożyć je w KRASP, a oni zrobią z tego użytek. Odpowiedziałem wtedy, że jestem profesorem, mam swoje obowiązki i zajęcia, jestem oceniany jak wszyscy, a funkcję przewodniczącego KSN pełnię społecznie. No i nie mam ochoty włączyć się po sądach. Przewodniczący powiedział, że KRASP spróbuje coś z tym zrobić.

Kolejną kwestię – wzajemnego informowania się KRASP i KSN o ewentualnych prawnych i administracyjnych zagrożeniach wynikających z legislacyjnej działalności rządu – zreferował Kolega Siciński. Rzecz spotkała się z dużym zainteresowaniem.

W wolnych wnioskach Julian Srebrny wyraził zadowolenie z dobrej atmosfery spotkania. Profesor Woźnicki powiedział, że KSN nie kojarzy się z działaniami politycznymi i KRASP nie ma kłopotów w kontaktowaniu się z nami, ale powinniśmy jednak dystansować się od centrali „S”. Zaoponowałem, że tego nie możemy zrobić. W tym miejscu doszło do różnicy zdań między przedstawicielami KSN, ale nie będę rozwijał tematu.

Spotkanie zaczęło się z lekkim opóźnieniem o 16.00. Musiałem wyjść o 17.15, aby zdążyć na ostatni dogodny pociąg do Krakowa. (To swoją drogą skandal, co dzieje się z komunikacją kolejową) Spotkanie trwało dalej do 17.30. I wcześniej, i po moim wyjściu przebiegało w dobrej atmosferze.

Edward Malec

ROZMOWY Z MINISTREM RATAJCZAKIEM

**Komunikat ze spotkania z Podsekretarzem Stanu
w Ministerstwie Nauki i Szkolnictwa Wyższego
prof. Markiem Ratajczakiem,
które odbyło się 18 stycznia 2013 r. w gmachu MNiSW**

W spotkaniu udział wzięli:

- ze strony MNiSW: Podsekretarz Stanu Marek Ratajczak, Dyrektor Generalny Marek Kuciński oraz Zastępca Dyrektora Departamentu Budżetu i Finansów Pani Michalina Wójcik,
- ze strony KSN NSZZ „Solidarność”: Przewodniczący KSN Edward Malec, członkowie Prezydium: Krystyna Andrzejewska, Józef Kaczor, Maria Sapor, Marek Sawicki, Kazimierz A. Siciński, Paweł Sobotko, Joanna Wibig.

Spotkanie rozpoczęło się o godz. 11.30 i otworzył je Minister M. Ratajczak przedstawiając problemy jakimi w tym roku będzie zajmowało się Ministerstwo wraz z całym środowiskiem. Jednocześnie zaznaczył, że nasze spotkanie powinno skończyć się do 13.00. Przedstawił swój zakres obowiązków w MNiSW i pochwalił się swoim dobrym doświadczeniem, jako prorektora Uniwersytetu Ekonomicznego w Poznaniu ze współpracy ze związkami zawodowymi.

Wymienił najważniejsze – z naszego, jak sądzi, punktu widzenia – problemy, które stoją przed nami, a więc:

- Projekt założeń do projektu zmian w ustawie Prawo o szkolnictwie wyższym.

- Podwyżki płac wynikające z Rozporządzenia MNiSW w sprawie wynagradzania pracowników publicznych szkół wyższych.
- Zbliżająca się kategoryzacja jednostek naukowych.

W sprawie projektu założeń, jako najważniejsze wymienił: uwzględnienie doświadczeń praktycznych, umożliwienie zdobycia dyplomu ukończenia studiów, podniesienie jakości kształcenia oraz doprecyzowanie obecnych zapisów.

W kwestii podwyżki wynagrodzeń powiedział, że zapisanie kwoty na podwyżki w rezerwie celowej budżetu państwa ma zagwarantować jej właściwe przeznaczenie. Po podpisaniu budżetu państwa przez Prezydenta będzie można przystąpić do konkretnych ustaleń w sprawie zasad podziału środków na uczelnie. Następnie poinformował, że w minionym tygodniu odbyło się spotkanie z rektorami uczelni publicznych, podczas którego rektorzy otrzymali wstępne wskazówki dotyczące realizacji podwyżek w uczelniach. Wśród tych wskazówek znalazły się: wykazanie szczególnej wrażliwości w przyznawaniu podwyżek dla osób najmniej zarabiających, zachowanie relacji wynagrodzeń między poszczególnymi grupami pracowników (3:2:1:1) oraz uwzględnienie roli związków zawodowych w ustalaniu zasad przyznawania podwyżek. To będzie sugerowane w tzw. liście pasterskim skierowanym do rektorów, w którym zostaną też podane kwoty dla każdej uczelni. Nie będą to wskazówki obligatoryjne, lecz sugestie, bo uczelnie mają swoją autonomię i nie muszą się do tych wskazówek dostosować. Wyraził też nadzieję, że skutki przechodzące podwyżek w 2014 r. będą zagwarantowane, ale kwota podwyżek między uczelnie będzie wtedy dzielona według algorytmu. Kolejne etapy podwyżek (w latach 2014 i 2015), wynikające z rozporządzenia, powinny być też realizowane.

Następnie poinformował, że Ministerstwo planuje zorganizowanie spotkania w sprawie zasad podziału pieniędzy na uczelnie z udziałem: przedstawicieli związków zawodowych, KRASP-u, KR ZSP. Powinno się ono odbyć w okolicach 1 marca br.

Wspomniał też, że Ministerstwo rozważa różne warianty podziału środków na uczelnie, ale ich nie wymienił. Podkreślał wolę spotkania w wymienionym wyżej gronie w terminie bliżej nieokreślonym.

Następnie głos zabrał Przewodniczący KSN kol. Edward Malec dziękując, za przyjęcie naszej propozycji spotkania. W ogólnej części swojego wystąpienia odwołał się do narastającego zniechęcenia środowiska akademickiego do obecnych metod jego aktywizowania, które wielu określa jako „wyścig szczurów”. Jest w środowisku zgoda na rywalizację w konkursach o granty naukowe, ale jest też sprzeciw wobec rozszerzania współzawodnictwa na sferę dydaktyki. Następnie wyraził pogląd, że przy obecnej podwyżce należy odwołać się do przykładu umowy społecznej zawartej pomiędzy KSN a Ministerstwem w roku 2001, znanej jako ład płacowy 3:2:1:1.

Szczegółowe zagadnienia przedstawili w kolejności:

Maria Sapor:

1. Zasady podziału kwoty rezerwy celowej dla uczelni: wyjściowa propozycja KSN – kwotowo dla zatrudnionych na pierwszym etacie, ale też na części etatu w pierwszym miejscu pracy. Zasygnalizowała, że udział wynagrodzeń zasadniczych w przeciętnych wynagrodzeniach pracowników każdego roku maleje. Poprosiła też o wyjaśnienie, dlaczego GUS za rok 2011/2012 nie podaje liczby zatrudnionych w podstawowym miejscu pracy. Wcześniej było to podawane.

W zakresie projektu założeń do projektu zmian w ustawie Prawo o szkolnictwie wyższym wyraziła zdanie, że: „Solidarność” najbardziej jest niezadowolona z braku propozycji zmiany odniesienia wynagrodzeń pracowników do średniej krajowej w gospodarce narodowej (art. 151) oraz z propozycji skreślenia art. 152 dotyczącego możliwości zawierania PUZP. Szczegółowa opinia została przesłana do Ministerstwa.

Paweł Sobotko:

2. Przypomnienie Rektorom, w piśmie określającym wysokość kwoty podwyżki dla danej uczelni, o potrzebie uzgadniania zasad podziału kwoty na podwyżki dla pracowników ze związkami zawodowymi. Istnieje potrzeba przypomnienia, bowiem nie wszędzie władze uczelni chcą pamiętać o roli związków zawodowych.

Marek Sawicki:

3. Uwzględnienie/wydzielenie w rezerwie celowej kwoty na podwyżki dla pracowników działu obsługi pomocy materialnej studentów. Ta grupa pracowników też powinna być objęta podwyżkami.

Krystyna Andrzejewska:

4. Sugestia dotyczyła podziału środków na uczelnie pomiędzy cztery grupy pracownicze z zachowaniem proporcji 3:2:1:1. Taki podział środków na podwyżki był zastosowany w latach 2001–2005.

Przewodniczący KSN dodał, że KSN dyskutuje nad różnymi wariantami podwyżek zarówno na uczelnie, jak i wewnątrz uczelni. Jednakże obecna podwyżka powinna przybliżyć relacje wynagrodzeń w grupach pracowników określone w ustawie.

Kazimierz A. Siciński:

5. Mówił o kategoryzacji jednostek i przedstawił wątpliwości co do możliwości przetrwania jednostek, które uzyskują kategorię C (rozporządzenie o kategoryzacji przewiduje zbyt krótki okres naprawczy).

Joanna Wibig:

6. Podkreśliła konieczność jasnego komunikatu do Rektorów dotyczącego skutków przechodzących podwyżek w 2014 r., które jeśli będą, to – jak powiedział Minister Ratajczak – zostaną podzielone według algorytmu.

Do tych wszystkich wypowiedzi ustosunkował się Minister Ratajczak. Powiedział między innymi:

- W zakresie zmiany kwoty bazowej – Ministerstwo widzi taką potrzebę, ale w obecnej sytuacji gospodarczej Polski nie będzie to szybko możliwe.
- Zasady podziału pieniędzy na podwyżki na uczelnie – Ministerstwo nie ma jeszcze sprecyzowanego zdania. Też trwają dyskusje i obliczenia.
- Sprawy skutków przechodzących – niezależnie od tego, jaki będzie podział podwyżki na uczelnie (kwotowo, relacja kwotowa pomiędzy grupami), skutki przechodzące będą podzielone algorytmem. To może budzić niepokój rektorów. W tym kontekście pomysł, by część kwoty wypłacić w postaci jednorazowych wypłat (bez skutków przechodzących), może być racjonalny z punktu widzenia uczelni. Jednakże, zdaniem Ministra M. Ratajczaka, powinna być preferowana podwyżka wynagrodzenia zasadniczego.
- Zgoda, że grupa pracowników wynagradzana ze środków na pomoc materialną dla studentów też powinna być objęta podwyżkami. Trzeba przemyśleć sposób realizacji podwyżki dla tej grupy.
- Ministerstwo Gospodarki włączy się w podział środków na naukę.
- Zaproponował podjęcie działań w sprawie zmian niektórych regulacji w ustawie o zamówieniach publicznych.
- Odniósł się nawet dosyć obszernie do „wyścigu szczurów”, ale raczej ogólnikowo, w stylu: MNiSW chce zdopingować środowisko akademickie i naukowe do większej aktywności naukowej, badawczej i innowacyjnej i przyjęło pewien program. Równocześnie chyba nie wykluczał dyskusji nad innymi metodami aktywizacji.

Na zakończenie spotkania Przewodniczący KSN E. Malec zwrócił uwagę na rolę PUZP i poinformował o niezadowoleniu KSN z zamiaru pozbawienia – w rozważanej nowelizacji ustawy PSW – środowiska akademickiego prawa do PUZP. Zachęcił też Ministra M. Ratajczaka do zapamiętania wszystkich ważnych kwestii poruszanych na tym spotkaniu. Gdyby się jednak okazało, że z jakiegoś powodu zapamięta tylko cztery słowa, to powinny to być: „**podwyżka na główny etat**”.

Spotkanie zakończyło się o godz. 13.05.

Spisane przez M. Sapor na podstawie notatek i po konsultacjach z: E. Malcem, K. Andrzejewską, J. Wibig, M. Sawickim, P. Sobotko.

PISMA NADEŚLANE

Poniżej przedstawiamy pismo z Kancelarii Prezydenta RP z dnia 17 grudnia 2012 r.

Red.



KANCELARIA PREZYDENTA
CZYSPOLITEJ POLSKIEJ

Biuro Prawa i Ustroju

Warszawa, dnia 17 grudnia 2012 r.

BPU 074 – 179 – 12

Pan

prof. dr hab. Edward Malec

Przewodniczący Rady

KSN NSZZ „Solidarność”

Szanowny Panie Przewodniczący,

W związku z wnioskiem Pana Profesora o podjęcie przez Prezydenta Rzeczypospolitej Polskiej inicjatywy ustawodawczej mającej na celu nowelizację przepisów dotyczących układów zbiorowych pracy zawartych w *ustawie – Prawo o szkolnictwie wyższym* oraz w *ustawie o rozwiązywaniu sporów zbiorowych* – uprzejmie informuję, iż w planie działalności legislacyjnej Prezydenta RP nie jest uwzględniana inicjatywa ustawodawcza w zakresie proponowanym przez Pana Profesora.

Układy zbiorowe pracy są źródłem prawa o szczególnej naturze. Mają w swej zasadniczej części umowny charakter. W piśmiennictwie prawniczym podkreśla się, że układy są w pierwszej kolejności umowami, stanowiącymi przejaw swobody rokowań i zawierania układów. Układy zawierane są w drodze rokowań przez ustawowych reprezentantów pracowników, czyli związki zawodowe oraz przez pracodawców lub ich organizacje.

Kompetencje Prezydenta RP określa Konstytucja oraz ustawa. Ingerencja w treść postanowień ponadzakładowego układu zbiorowego pracy dla cywilnych pracowników uczelni publicznych wykracza poza standardowy zakres kompetencji Prezydenta RP, tym bardziej, iż w proponowanej wersji zmiany przepisów zniesione zostaje ograniczenie wysokości świadczeń dla pracowników uczelni publicznych (zmiana art. 152 ust. 2 *ustawy o szkolnictwie wyższym* przewiduje wyłączenie stosowania art. 240 § 4 *Kodeksu pracy*). Zawarcie układu dla

pracowników zatrudnionych w innych niż uczelniane jednostkach budżetowych mogłoby następować tak jak dotychczas wyłącznie w ramach środków finansowych będących w dyspozycji jednostek. Proponowane we wskazanym zakresie uprzywilejowanie cywilnych pracowników uczelni publicznych wymagałoby szczególnie wnikliwego uzasadnienia oraz wskazania sposobu sfinansowania skutków nowej regulacji.

Odnosząc się do propozycji zmiany art. 5 *ustawy z dnia 23 maja 1991 r. o rozwiązywaniu sporów zbiorowych* należy zaznaczyć, iż Trybunał Konstytucyjny w orzeczeniu z dnia 24 lutego 1997 r. (sygn. akt K 19/96) stwierdził, że przepis ten w zakresie, w jakim przyjęte w nim pojęcie pracodawcy nie przewiduje udziału ministra resortowego jako, odrębnej od bezpośredniego pracodawcy, strony sporu zbiorowego dotyczącego pracowników zatrudnionych w państwowych jednostkach sfery budżetowej – jest zgodny z ustawą zasadniczą. Zgodnie z opinią Trybunału Konstytucyjnego wyłączenie ministrów resortowych od bezpośredniego udziału w rozwiązywaniu sporów zbiorowych było świadomą decyzją ustawodawcy wywołaną dążeniem do pozostawienia procedury rozwiązywania tych sporów poza bezpośrednim zaangażowaniem ministrów (organów władzy wykonawczej).

Pragnę poinformować, iż postulaty podjęcia przez Prezydenta Rzeczypospolitej Polskiej określonej działalności prawodawczej są przedmiotem wnikliwej analizy. Dotyczy to również propozycji, uwag i opinii dotyczących szkolnictwa wyższego, w tym sytuacji osób zatrudnionych w uczelniach publicznych. Należy przyjąć, iż bez współdziałania resortu nauki i szkolnictwa wyższego zmiana obecnej sytuacji nie jest możliwa, tym bardziej iż układ pracy ze swej istoty wymaga wzajemnego porozumienia. Ustawowa modyfikacja katalogu wymaganych lub dozwolonych postanowień układu wydaje się nie mieć w tym zakresie podstawowego znaczenia.

2 stycznia

Dyrektor
Biura Prawa i Uskoju
Andrzej Dorsz

BUDŻET PAŃSTWA NA ROK 2013

Budżet Państwa na rok 2013 jest już znany. Oficjalnie jest to jeszcze projekt, lecz poprawki zgłoszone przez Senat nie wnoszą istotnych zmian. Poniżej w trzech tablicach zestawiono informacje o podstawowych wielkościach budżetu państwa oraz o budżecie nauki i szkolnictwa wyższego w budżecie państwa na rok 2013 i na rok ubiegły 2012. Szkolnictwo wyższe ma mieć w tym roku widoczną podwyżkę. W rezerwie celowej na rok 2013 jest znaczna kwota, ponad 900 000 tys. zł na podwyżki wynagrodzeń w szkolnictwie wyższym. Miejmy nadzieję, że będzie zrealizowana. Jeżeli w następnych latach takie podwyżki będą podtrzymane, to zaczniemy odrabiać zaległości płacowe.

Tabl. 1. Zestawienie niektórych wielkości wg ustawy budżetowej na 2012 rok i wg projektu budżetu państwa na rok 2013 z 12 grudnia 2012 r.

	Wg ustawy BP na rok 2012)*	Wg projektu BP na rok 2013, z dn. 12.12 2012)**
Dochody BP, w tys. zł.	293 766 128	299 385 300
Wydatki BP, w tys. zł.	328 765 688	334 950 800
Deficyt BP, w tys. zł.	≤ 34 999 560	≤ 35 565 500
Dochody BP ze środków europejskich, w tys. zł	72 570 113	81 403 652
Łączna kwota wydatków budżetu środków europejskich, w tys. zł.	77 104 059	75 249 104
Ogólna rezerwa budżetowa, w tys. zł.	95 000	95 000
Prognozowane przeciętne miesięczne wynagrodzenie brutto w gospodarce narodowej, w zł	3 526	3 713
Średnioroczny wskaźnik wzrostu wynagrodzeń w państwowej sferze budżetowej, w %%	100,0	100,0
Prognozowany średnioroczny wskaźnik cen towarów i usług konsumpcyjnych, w %%	102,8	102,7
Prognozowany średnioroczny wskaźnik cen towarów i usług konsumpcyjnych dla rencistów i emerytów, w %%	103,1	103,0
Kwota bazowa członków korpusu służby cywilnej, w zł.	1 873,84	1 873,84
Kwota bazowa dla nauczycieli, w zł.	2 717,59 (od 1.09.2012 r.)	2 717,59
Produkt Krajowy Brutto (PKB) w mld zł.	1 612,7)***	1 688,3)****
Udział wydatków BP w PKB, w %%	20,4	19,8

* Dziennik Ustaw. Rok 2012, nr 0, Poz. 273 z dnia 2012.03.15. Ustawa budżetowa na rok 2012 z dnia 2 marca 2012 r.

** Projekt ustawy budżetowej na rok 2013, z dnia 12 grudnia 2012 r. Druk sejmowy 755.

*** Przewidywane wykonanie

**** Prognoza

Tabl. 2. Porównanie wydatków budżetu państwa na naukę wg ustawy budżetowej na 2012 rok i wg projektu na rok 2013 z 12 grudnia 2012 r.

	Wg BP na rok 2012	Wg projektu BP na rok 2013, z dn. 12.12 2012
Dział Nauka 730, w tys. zł.	4 937 066	4 933 378
Wydatki majątkowe	344 269	318 987
Udział wydatków na Naukę w PKB, w %%	0,31	0,29
Część 28, Nauka. (Dział 730. Nauka)	4 855 901	4 852 249
Projekty badawcze i celowe w dziedzinie nauk przyrodniczych, w tys. zł.	1 179	-
Projekty badawcze i celowe w dziedzinie nauk technicznych, w tys. zł.	18 700	22 184
Projekty badawcze i celowe w dziedzinie nauk społecznych, humanistycznych i ścisłych, w tys. zł.	390	-
Działalność statutowa i inwestycyjna jednostek naukowych, w tys. zł.	2 442 788	2 442 442
Działalność wspomagająca badania, w tys. zł.		
Działalność upowszechniająca naukę, w tys. zł.	53 165	49 256
Współpraca naukowa z zagranicą, w tys. zł.	160 000	156 165
Narodowe Centrum Badań i Rozwoju	1 274 613	1 282 825
Narodowe Centrum Nauki, w tys. zł.	899 993	899 993
Część 28, Nauka. (Dział 921. Kultura i ochrona dziedzictwa narodowego)	8 250	8 000

Tabl. 3. Porównanie wydatków budżetu państwa na szkolnictwo wyższe wg ustawy budżetowej na 2012 rok i wg projektu budżetu państwa na rok 2013

	Wg BP na rok 2012	Wg projektu BP na rok 2013, z dn. 12.12 2012
Dział 803. Szkolnictwo wyższe, w tys. zł.	11 889 621	12 216 305
Wydatki majątkowe, w tys. zł.	450 974	434 728
Udział wydatków na Szkolnictwo wyższe w PKB, w %%	0,74	0,72
Rezerwa celowa.	229 590	907 546
Środki na zadania projakościowe w szkolnictwie wyższym, w tys. zł.		
Środki na zwiększenie wynagrodzeń pracowników szkół wyższych (Poz. 40)		
Wydatki BP na szkolnictwo wyższe w częściach BP, w tys. zł.		
Cz. 38. Szkolnictwo wyższe (dotyczy uczelni podległych bezpośrednio MNiSW)	9 696 014	9 958 027
Działalność dydaktyczna (w tym: dotacje i subwencje)	7 810 281	7 821 000
Pomoc materialna dla studentów i doktorantów	(7 482 531)	(7 523 673)
Fundusz Pomocy i Kredytów Studenckich	1 567 260	1 606 650
Zadania projakościowe	94 100	96 000
		235 790
Cz. 21. Gospodarka morska. Szkolnictwo wyższe.	104 970	103 940
Działalność dydaktyczna	92 620	91 640
Pomoc materialna dla studentów i doktorantów	12 350	12 300
Cz. 24. Kultura i Ochrona Dziedzictwa Narodowego.		
Szkolnictwo wyższe.	493 737	505 958
Działalność dydaktyczna	464 333	472 282
Pomoc materialna dla studentów i doktorantów	28 604	27 674
Cz. 46. Zdrowie. Szkolnictwo wyższe.	1 362 331	1 366 454
Działalność dydaktyczna	1 265 916	1 268 045
Pomoc materialna dla studentów i doktorantów	96 385	98 379

Red.

Projekt z dnia 27 grudnia 2012 r.

ROZPORZĄDZENIE MINISTRA NAUKI I SZKOLNICTWA WYŻSZEGO¹

z dnia 2013 r.

zmieniające rozporządzenie w sprawie sposobu podziału i trybu przekazywania podmiotowej dotacji na dofinansowanie zadań projakościowych z budżetu państwa

Na podstawie art. 96a ustawy z dnia 27 lipca 2005 r. – Prawo o szkolnictwie wyższym (Dz. U. z 2012 r. poz. 572 i 742) zarządza się, co następuje:

§1. W rozporządzeniu Ministra Nauki i Szkolnictwa Wyższego z dnia 21 października 2011 r. w sprawie sposobu podziału i trybu przekazywania podmiotowej dotacji na dofinansowanie zadań projakościowych z budżetu państwa (Dz. U. Nr 251, poz. 1508 i z 2012 r. poz. 580) wprowadza się następujące zmiany:

1) w §8 dotychczasową treść oznacza się jako ust. 1 i dodaje się ust. 2–4 w brzmieniu:

„2. W przypadku jednostki KNOW, dane, o których mowa w ust. 1, przekazuje uczelnia, w której skład wchodzi podstawowa jednostka organizacyjna uczelni, wskazana przez jednostki wchodzące w skład jednostki KNOW do reprezentowania jednostki KNOW przed ministrem.

3. Jeżeli w skład jednostki KNOW nie wchodzi podstawowa jednostka organizacyjna uczelni, dane, o których mowa w ust. 1 pkt 1 i 2, przekazuje jednostka naukowa w rozumieniu przepisów ustawy, wskazana przez jednostki wchodzące w skład jednostki KNOW do reprezentowania jednostki KNOW przed ministrem.

4. Dane, o których mowa w ust. 2 i 3, są przekazywane w podziale na jednostki wchodzące w skład jednostki KNOW.”;

2) po §8 dodaje się §8a w brzmieniu: „§8a. Przed ustaleniem planu dotacji na dany rok budżetowy środki dotacji na dofinansowanie zadań projakościowych, o których mowa w art. 94b ust. 1 pkt 1 i 2 oraz – 4 i 5, mogą być przekazywane w transzach zaliczkowych ustalonych na podstawie planu dotacji z roku ubiegłego.”;

3) załącznik nr 1 otrzymuje brzmienie określone w załączniku do niniejszego rozporządzenia.

§2. Rozporządzenie wchodzi w życie z dniem następującym po dniu ogłoszenia, z mocą od dnia 1 stycznia 2013 r.

MINISTER NAUKI I SZKOLNICTWA WYŻSZEGO

¹ Minister Nauki i Szkolnictwa Wyższego kieruje działem administracji rządowej – szkolnictwo wyższe, na podstawie § 1 ust. 2 pkt 2 rozporządzenia Prezesa Rady Ministrów z dnia 18 listopada 2011 r. w sprawie szczegółowego zakresu działania Ministra Nauki i Szkolnictwa Wyższego (Dz. U. Nr 248, poz. 1483).

**SPOSÓB PODZIAŁU I TRYB PRZEKAZYWANIA DOTACJI NA DOFINANSOWANIE JEDNOSTEK
ORGANIZACYJNYCH MAJĄCYCH STATUS KRAJOWEGO NAUKOWEGO OŚRODKA WIODĄCEGO**

1. Z określonej w budżecie państwa dotacji podmiotowej na dofinansowanie zadań projakościowych, dofinansowuje się:

- 1) wyłonione w poprzednich latach jednostki KNOW;
- 2) nowo wyłonione w danym roku jednostki KNOW.

2. Podział dotacji podmiotowej na rzecz jednostek KNOW, o których mowa w ust. 1 pkt 2, jest dokonywany według wzoru:

$$\frac{Du_i}{Dc} = Wk \times K_i + Wd \times D_i + Ws \times S_i$$

gdzie: Du_i – oznacza kwotę dofinansowania dla i -tej jednostki KNOW, dofinansowywanej w danym roku,

Dc – oznacza kwotę przeznaczoną na cel, o którym mowa w ust. 1 pkt 2, w danym roku,

Wk – oznacza wagę składnika kadrowego,

K_i – oznacza składnik kadrowy i -tej jednostki KNOW,

Wd – oznacza wagę składnika doktoranckiego,

D_i – oznacza składnik doktorancki i -tej jednostki KNOW,

Ws – oznacza wagę składnika studenckiego,

S_i – oznacza składnik studencki i -tej jednostki KNOW.

3. Składnik kadrowy i -tej jednostki KNOW, o którym mowa w ust. 2, określa się w następujący sposób

$$K_i = \frac{7L_{prof,i} + 5L_{dh,i} + 3L_{dr,i} + L_{p,i}}{\sum_{i=1}^n (7L_{prof,i} + 5L_{dh,i} + 3L_{dr,i} + L_{p,i})}$$

gdzie: $L_{prof,i}$ – oznacza przeciętną liczbę zatrudnionych (w przeliczeniu na pełne etaty) w i -tej jednostce KNOW, posiadających tytuł naukowy profesora lub profesora sztuki,

$L_{dh,i}$ – oznacza przeciętną liczbę zatrudnionych (w przeliczeniu na pełne etaty) w i -tej jednostce KNOW, posiadających stopień naukowy doktora habilitowanego lub stopień doktora habilitowanego sztuki,

$L_{dr,i}$ – oznacza przeciętną liczbę zatrudnionych (w przeliczeniu na pełne etaty) w i -tej jednostce KNOW, posiadających stopień naukowy doktora lub doktora sztuki,

$L_{p,i}$ – oznacza przeciętną liczbę pozostałych pracowników (w przeliczeniu na pełne etaty) zatrudnionych w i -tej jednostce KNOW,

n – oznacza liczbę jednostek, o których mowa w ust. 1 pkt 2.

4. Składnik doktorancki i -tej jednostki KNOW, o którym mowa w ust. 2, określa się w następujący sposób:

$$D_i = \frac{Ld_i}{\sum_{i=1}^n Ld_i}$$

gdzie: Ld_i – oznacza liczbę uczestników stacjonarnych studiów doktoranckich (z wyłączeniem osób pozostających z i -tą jednostką w stosunku pracy) w i -tej jednostce KNOW,

n – oznacza liczbę jednostek, o których mowa w ust. 1 pkt 2.

5. Składnik studencki i -tej jednostki KNOW, o którym mowa w ust. 2, określa się w następujący sposób:

$$S_i = \frac{Ls_i}{\sum_{i=1}^n Ls_i}$$

gdzie: Ls_i – oznacza liczbę studentów studiów stacjonarnych (z wyłączeniem osób po ostatnim roku studiów bez egzaminu dyplomowego) w i -tej jednostce KNOW,

n – oznacza liczbę jednostek, o których mowa w ust. 1 pkt 2.

6. Dla poszczególnych składników we wzorze, o którym mowa w ust. 2, określa się następujące wagi:

- 1) 0,6 – dla wagi składnika kadrowego Wk ;
- 2) 0,2 – dla wagi składnika doktoranckiego Wd ;
- 3) 0,2 – dla wagi składnika studenckiego Ws .

7. Na dofinansowanie jednostki KNOW przeznaczona się w pierwszym roku kwotę nie większą niż 10 000 000 zł.

8. W przypadku obliczenia w pierwszym roku dla danej jednostki KNOW kwoty niższej niż 7 000 000 zł, minister może w ramach określonej w budżecie państwa dotacji podmiotowej na dofinansowanie zadań projakościowych uzupełnić obliczoną dotację do ustalonego jednolitego poziomu dofinansowania, nie większego niż 7.000.000 zł. Uzupełnieniem tym minister może objąć również jednostkę KNOW wyłonioną w latach poprzednich, o ile określono dla niej dotację niższą niż wysokość ustalonego jednolitego poziomu dofinansowania.

9. W czterech kolejnych latach dla jednostki KNOW minister określa plan dotacji w wysokości ustalonej w sposób określony w ust. 2, 7 i 8, z tym że wysokość dofinansowania jednostki KNOW może być zwaloryzowana przez ministra o średnioroczny wskaźnik, o którym mowa w art. 94b ust. 3 ustawy.

10. Środki na dofinansowanie jednostki KNOW są przekazywane ze środków budżetu państwa, będących w dyspozycji ministra, w ciągu roku budżetowego w transzach miesięcznych, na podstawie planu dotacji ustalonego przez ministra. Minister może uwzględnić harmonogram zapotrzebowania opracowany i przedłożony przez jednostkę wskazaną do reprezentowania jednostki KNOW przed ministrem.

11. Środki na dofinansowanie jednostki KNOW są przekazywane na rachunek jednostki wskazanej do reprezentowania jednostki KNOW przed ministrem.

12. W piątym roku dofinansowania jednostki KNOW minister może przeprowadzić ewaluację, na podstawie której może przedłużyć dofinansowanie jednostki KNOW na kolejny okres pięciu lat. W razie przedłużenia dofinansowania, kwotę dotacji dla jednostki KNOW ustala się w sposób określony w ust. 2, 7 i 8.

NOTATKA

z posiedzenia plenarnego Rady Głównej Nauki i Szkolnictwa Wyższego w dniu 13 grudnia 2012 roku w sali 117 w MNiSW

Na posiedzenie przybyły niezapowiedziane wcześniej: minister Barbara Kudrycka i wiceminister Daria Nałęcz. Na wstępie posiedzenia ze względu na dzień (13 grudnia), zgłosiłem wniosek o wprowadzenie do porządku dziennego punktu poświęconego uczczeniu ofiar stanu wojennego, co zostało spełnione przez przewodniczącego Rady.

Następnie głos zabrała min. Kudrycka przedstawiając założenia do nowelizacji Ustawy o szkołach wyższych i Ustawy o finansowaniu nauki. W bardzo obszernym czasowo wystąpieniu przedstawiła problemy trapiące szkolnictwo wyższe i propozycje zmian zawierające się w dwóch grupach rozwiązań:

- rozwiązań stymulujących uczenie się przez całe życie, co ma przeciwdziałać gwałtownemu spadkowi liczby studentów wywołanego niżem demograficznym,
- wprowadzenie dwóch typów Uczelni: badawczych i zawodowych.

Wymaga to opracowania kryteriów według których taki podział mógłby być dokonany, co skutkowałoby też likwidacją uczelni zdecydowanie słabych.

Komentując niedawne krytyczne opracowanie NIK-u na temat działalności wyższych uczelni minister Kudrycka stwierdziła, że NIK nie wie co pisze!!!

Wiceminister D. Nałęcz poruszyła problem rankingu uczelni. Ocena polskich uczelni przeprowadzona przez Unię Europejską jest bardzo pozytywna dla kierunków technicznych i ścisłych. Należy dbać o te uczelnie zwłaszcza w zakresie finansowania inwestycji infrastrukturalnych.

Czasowa obszerność wystąpień obu pań spowodowała, że na dyskusję pozostało bardzo niewiele czasu, co, moim zdaniem, jest karygodną praktyką stosowaną od dawna.

W ramach dyskusji poruszono sprawy uprządkowania i skracania cykli studiowania jako bardziej odpowiednich do obecnych potrzeb gospodarki. Wymieniono szereg szokujących faktów istniejących w uczelniach:

- „bylejakość” kształcenia,
- nadmiar kształcenia „akademickiego”,
- „sprzedawanie dyplomów” przez niektóre uczelnie.

Przewodniczący Rady prof. Lubacz zapowiedział obszerniejszą dyskusję na te tematy na styczniowym posiedzeniu plenarnym Rady.

Po złożeniu podziękowań Radzie za problemy poruszone w dyskusji min. Kudrycka opuściła posiedzenie (żegnana brawami!).

Dopiero teraz, po ok. 1,5 godzinie, bez przysługującej Radzie przerwy (na wniosek wicemin. D. Nałęcz), przystąpiono do realizacji porządku dziennego posiedzenia.

Pierwszy merytoryczny punkt dotyczył problemów pracy Polskiej Komisji Akredytacyjnej (PKA) związanych z wprowadzeniem Krajowych Ram Kwalifikacji. Obszerne zagajenie do dyskusji przedstawiła prof. Danuta Strahl – wiceprzewodnicząca PKA. Wprowadzenie KRK spowodowało nową sytuację w działalności PKA, zwłaszcza w zakresie kryteriów oceny programowej. W zakresie tworzenia nowych kierunków studiów 60% decyzji jest odmownych. Najlepiej jest w obszarze nauk technicznych, gdzie prawie 100% decyzji jest pozytywnych. Najgorzej sytuacja wygląda w obszarze nauk medycznych, gdzie 90% decyzji jest odmownych. Nauki humanistyczne mają wskaźnik 50%.

W dyskusji poruszono sprawy nadmiernej formalizacji postępowań przy ocenianiu jakości kształcenia (nadmiar ocenianych dokumentów). Często kryteria oceny nie są jednolite w ramach jednej uczelni. Zwrócono uwagę na specyfikę uczelni artystycznych i muzycznych w procesie oceny.

W kolejnej części obrad prof. Ewa Gruza – Przewodnicząca Komisji Dyscyplinarnej ds. nauczycieli akademickich przy RGNiSW, przedstawiła sprawozdanie z działalności Komisji w latach 2009–2012. Komisja

zajmowała się w tym czasie 48 sprawami, głównie z zakresu plagiatów i nierzetelności naukowej. Zwróciła uwagę, że rozporządzenie regulujące tryb pracy Komisji jest źle sformułowane, np. wprowadza materialną odpowiedzialność członków Komisji za podjęte decyzje. Sprawozdanie zostało przyjęte przez Radę jednogłośnie.

Najprawdopodobniej dotychczasowy przebieg obrad (zarówno formalny, jak i merytoryczny) spowodował, że na sali zaczęło ubywać uczestników – zwłaszcza członków Rady chyba nie akceptujących takiego stanu rzeczy bądź mających inne obowiązki. Spowodowało to, że dalsza część porządku dziennego nie mogła przebiegać zgodnie z planem z powodu braku quorum.

I tak:

- ❖ nie przeprowadzono wyborów przewodniczącego i wiceprzewodniczących Komisji Dyscyplinarnej przy Radzie Głównej;
- ❖ nie zaopiniowano projektu założeń do projektu ustawy o zmianie ustawy Prawo o szkolnictwie wyższym projekt stanowiska Rady Głównej został przedstawiony i przedyskutowany, ale nie był głosowany.
- ❖ nie zaopiniowano projektu założeń do projektu ustawy o zmianie ustawy o zasadach finansowania nauki; projekt stanowiska Rady Głównej został przedstawiony i przedyskutowany, ale nie był głosowany.

Nie głosowane projekty uchwał zostały przeniesione na styczniowe posiedzenie Rady, które jest planowane na 10 stycznia 2013 roku.

Zaopiniowanie wniosków uczelni w sprawie przyznania uprawnień zostało przeniesione na głosowanie za pośrednictwem Internetu.

Notatkę opracował: Jan Berkan

P.S: Już po opracowaniu treści tej notatki na blogu (radaksn:3134) ukazała się notatka kol. Bogusława Dołęgi – członka prezydium Rady Głównej, bardzo dobrze opisująca zarówno przebieg sesji Rady, jak i dalsze działania Rady w kwestii opiniowanych uchwał.

Jan Berkan

NARADA GRUDNIOWA

Poniżej przedstawiamy referaty wygłoszone podczas ogólnopolskiej debaty na Uniwersytecie Warszawskim na temat „Uniwersytet i nauka w Polsce 2012. Zagrożenia i szanse” w dniu 1 grudnia 2012 r.

Red.

KRAJOWA SEKCJA NAUKI

NSZZ



ul. Waryńskiego 12, lok. A 221

00-631 WARSZAWA

☎/☎ (+48 22) 825 73 63

☎ (+48 22) 234 98 78

e-mail: kns@interia.pl

<http://www.solidarnosc.org.pl/~kns>

KSN NSZZ „Solidarność” o strategii rozwoju szkolnictwa wyższego

Referat wygłoszony podczas ogólnopolskiej debaty nt. „Uniwersytet i nauka w Polsce 2012. Zagrożenia i szanse”, zorganizowanej w dniu 1 grudnia 2012 r. na Uniwersytecie Warszawskim.

Krajowa Sekcja Nauki NSZZ „Solidarność” od początku swojego istnienia brała aktywny udział, we wszystkich działaniach mających poprawić sytuację szkolnictwa wyższego i nauki. Tak było przy opracowywaniu ustawy w 1990 r., tak też było w latach późniejszych.

Z czasem, wobec dość niejasnych wizji zmian proponowanych w wielu projektach ministerialnych (lata 1998-2001), KSN opracowywała i przedstawiła w 2003 r. poselski projekt ustawy o szkolnictwie wyższym. Zawarte w nim zapisy określały, zdaniem KSN, najważniejsze kierunki zmian i rozwoju. W projekcie tym znalazły się regulacje dotyczące struktury systemu finansowania uczelni, rodzajów studiów i statusu studentów, oceny jakości kształcenia i akredytacji, modelu kariery zawodowej nauczyciela akademickiego. Regulacje te uwzględniały zasady samorządności społeczności akademickiej szkół wyższych i wewnętrznej spójności systemu, były mocno osadzone na fundamencie, którym jest podstawowa misja uczelni wyższej – **misja odkrywania i przekazywania prawdy**. Projekt konsekwentnie wprowadzał również zasadę redukcji zbędnych bytów, co jak się nam wydawało, mogło nadać całemu polskiemu systemowi nauki i szkolnictwa wyższego pożądaną przejrzystość i zharmonizować go z innymi systemami cywilizacji zachodniej.

Niestety, w 2005 roku Sejm przyjął ustawę przygotowaną przez tzw. zespół prezydencki, która nie spełniała oczekiwań środowiska akademickiego, „solidarnościowego”, mimo że niektóre propozycje KSN zostały uwzględnione.

Ostatnia, kolejna nowelizacja ustawy z marca 2011 r., odebrała środowisku akademickiemu autonomię, tak trudno wywalczoną w 1990 r., i zamiast pomóc w rozwoju i funkcjonowaniu szkół wyższych stwarza wiele trudności (co już daje się odczuć) i przeszkód.

Krajowa Sekcja Nauki NSZZ „Solidarność” również i dzisiaj, w trosce o właściwy rozwój szkolnictwa wyższego i nauki, w tym zapewnienie niezbędnego poziomu finansowania, dyskutowała na ostatnim WZD

w czerwcu 2012 r. nad kierunkami działań Rady KSN NSZZ „Solidarność” w celu opracowania strategii finansowania i rozwoju szkolnictwa wyższego i nauki, niezbędnej do wypełnienia misji uczelni oraz zapewnienia długofalowego programu rozwoju gospodarczego Polski.

Wnioski z tej dyskusji są następujące:

Do najważniejszych, zdaniem WZD KSN NSZZ „SOLIDARNOŚĆ”, obszarów strategicznych, wokół których powinny koncentrować się działania Sekcji, należą:

1. System szkolnictwa wyższego i ustrój uczelni.
2. Finansowanie szkolnictwa wyższego i nauki.
3. Pracownicy uczelni.
4. Studia i studenci.
5. Rozwój działalności naukowo-badawczej – innowacyjnej i efektywnej.

Dla wymienionych obszarów strategicznych za najważniejsze działania, jakie należy podjąć, uważamy:

W zakresie systemu szkolnictwa wyższego, w tym ustroju uczelni:

- A. Przywrócenie społeczności akademickiej i jej wybieralnym organom kolegialnym autonomii w zakresie zarządzania instytucjonalnego i finansowego. Ograniczenie uprawnień Rektora.
- B. Zapewnienie pełnej wybieralności składu Rady Głównej Nauki i Szkolnictwa Wyższego oraz zwiększenie jej uprawnień i niezależności od Ministerstwa Nauki i Szkolnictwa Wyższego.
- C. Redukcja zbędnych bytów usytuowanych w środowisku akademickim i zapisanych w ustawie.
- D. Dbłość o upowszechnianie dobrych praktyk akademickich (w tym np. eliminowanie grzecznościowych recenzji).

W zakresie finansowania szkolnictwa wyższego i nauki:

- E. Stworzenie systemu finansowania szkolnictwa wyższego i nauki zapewniającego m.in.:
 - 1) systematyczny wzrost poziomu finansowania z budżetu państwa szkolnictwa wyższego (do poziomu 3% PKB),
 - 2) systematyczny wzrost poziomu finansowania nauki (do 1,5% PKB),
 - 3) zagwarantowanie niezbędnych publicznych środków finansowych na działalność statutową dla uczelni i jednostek naukowych, w tym osiągnięcie uzasadnionej proporcji finansowania podmiotowego i przedmiotowego (konkursowego),
 - 4) wprowadzenie różnych mechanizmów stymulujących finansowanie pozabudżetowe i umożliwiających osiągnięcie w obszarze badań i rozwoju nakładów do poziomu 1,5% PKB i gwarancje ustawowe wzrostu tego finansowania (np. *Utworzenie różnorodnych dróg dodatkowego finansowania badań naukowych i prac rozwojowych, w tym tworzenie funduszy zasilanych ze źródeł pozabudżetowych - stworzenie systemu podatkowego zachęcającego przedsiębiorców do inwestowania w B+R [0,25% podatku obrotowego firm, ulgi podatkowe – 1% CIT, fundusze inwestycyjne]*),
 - 5) stabilizacja długoterminowa zasad oceny parametrycznej jednostek naukowych w taki sposób, aby wyniki były stosowane przez kilka lat dla procedur rozdziału środków na badania dla różnych podmiotów uprawiających naukę: szkoły wyższe, PAN, instytuty badawcze,
 - 6) transparentność przyznawania w drodze konkursów środków na badania i działalność dydaktyczną (dotacja pro jakościowa, PO KL, itp.) oraz rozliczania ich wykorzystywania i oceny efektów,
 - 7) zachęcanie do tworzenia przedsięwzięć partnerskich z instytutami naukowymi, przedsiębiorstwami i władzami regionalnymi.

W obszarze obejmującym pracowników uczelni:

- F. Jakościowy i ilościowy rozwój kadry.
- G. Wzrost wynagrodzeń zasadniczych pracowników uczelni tak, aby minimalne wynagrodzenia były odniesione **do średniej krajowej w gospodarce narodowej** i spełniały relację 3:2:1:1 w grupach: profesor, adiunkt, asystent, na w poszczególnych uczelniach.
- H. Traktowanie wzrostu wynagrodzeń nauczycieli jako integralnej części podnoszenia efektywności nauczania i prowadzenia badań naukowych oraz warunku eliminacji patologicznej dwuetatowości (wieloletowości).
- I. Zapewnienie stabilnych form zatrudnienia – zatrudnianie pracowników uczelni tylko na czas nieokreślony (stabilne).
- J. Stworzenie mechanizmów obiektywnej oceny dorobku naukowego, dydaktycznego i organizacyjnego.
- K. Wzmocnienie uwarunkowania awansu zawodowego jakością dorobku naukowego i dydaktycznego ocenianego wg przejrzystych reguł i kierowanie się zasadami etyki zawodowej.
- L. Zagwarantowanie stabilnej ścieżki rozwoju naukowego, w tym odpowiednie określenie zakresu i zasad konkursów awansowych.
- M. Ustalenie właściwego poziomu wymagań jakościowych pracowników przy określaniu minimum kadrowego niezbędnego do uruchomienia kierunku studiów na danym poziomie.

W obszarze dotyczącym studiów i studentów za najważniejsze uważamy:

- N. Osiągnięcie poziomu jakości nauczania, który wytrzyma próbę konkurencji, zwiększenie odpowiedzialności uczelni w tym zakresie.
- O. Przekazanie uczelniom prawa do decydowania o formie studiów na danym kierunku (studia jednolite magisterskie, I. stopnia, II. stopnia), przy spełnieniu określonych warunków – minimach kadrowych (podobnie jak jest obecnie z otwieraniem kierunków – decydują uczelnie, senaty).
- P. Poprawa jakości kształcenia przez zmniejszenie liczebności grup ćwiczeniowych, seminaryjnych, wykładowych oraz lepszy bezpośredni kontakt nauczyciela akademickiego ze studentem. Wprowadzenie międzynarodowych systemów akredytacji.
- Q. Racjonalne kształtowanie współczynników kosztochłonności kształcenia. Unowocześnienie bazy dydaktycznej.
- R. Prowadzenie działalności dydaktycznej na poziomie międzynarodowym. Upowszechnianie mobilności kadry – międzynarodowej i krajowej.
- S. Prowadzenie studiów według planów i programów nauczania ustalonych dla kierunków studiów i specjalności zgodnie ze standardami edukacyjnymi określonymi przez Polską Komisję Akredytacyjną.
- T. Kształcenie kreatywnych absolwentów zdolnych kształtować rynek pracy.
- U. Opracowanie systemu stypendiów i kredytów dla studentów i doktorantów zapobiegającego emigracji wykształconych ludzi.
- V. Poprawa poziomu przygotowania kandydatów na studia poprzez lepszą koordynację działań (współpraca) w systemie szkolnictwa wyższego i w systemie oświaty.

W obszarze rozwoju innowacyjnej i efektywnej działalności naukowo-badawczej:

- W. Opracowanie kompleksowej polityki rozwoju gospodarki zaawansowanej technologicznie oraz zmian sprzyjających temu rozwojowi.
- X. Opracowanie polityki współpracy z otoczeniem zewnętrznym.
- Y. Finansowanie dużych projektów w zakresie zaawansowanych technologii, będących projektami wysokiego ryzyka, ale o dużym potencjale innowacyjnym, umożliwiającym inwestowanie w stworzenie zaplecza przemysłowego.

Powyższe działania powinny uwzględniać implementację Karty Naukowca i zaleceń Europejskiego Partnerstwa na rzecz Naukowców oraz Magna Charta Universitatum.

Rada KSN NSZZ „Solidarność” będzie działała na rzecz opracowania długofalowej strategii finansowania i rozwoju szkolnictwa wyższego i nauki, która powinna pozwolić na realizację misji uczelni wyższych i instytucji naukowych.

Opracowanie: dr inż. Maria Sapor

członkini Prezydium Rady KSN NSZZ „Solidarność”.

Jerzy Żyżyński

Perspektywa rozwoju nauki a polityka budżetowa

Realizowana od początku transformacji gospodarczej polityka wobec nauki i szkolnictwa wyższego dowodzi, że ani nie docenia się znaczenia nakładów na naukę dla długofalowego rozwoju gospodarczego i budowania pozycji Polski we wspólnocie europejskiej, której częścią staliśmy się, ani nie rozumie się kwestii strukturalnych wynikających z samego procesu przekształcania gospodarki na nowe, rynkowe mechanizmy funkcjonowania.

Poniższa tabela przedstawia wydatki budżetu państwa na naukę i szkolnictwo wyższe w ostatnich latach i w projekcie budżetu na 2013 r.

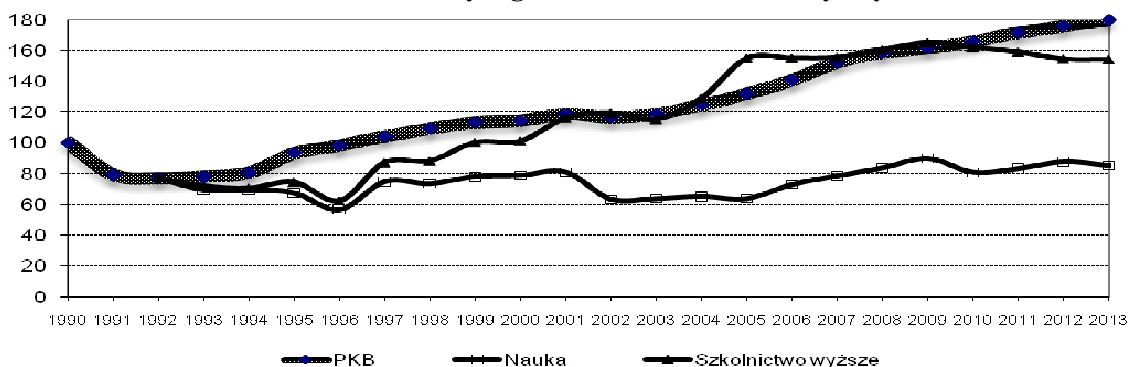
Tabela. 1. Wydatki budżetu państwa na naukę (N) i szkolnictwo wyższe (SW)

Wyszczególnienie		1992	2005	2006	2007	2008	2009	2010	2011	2012	2013A	2013B
N	mld zł	0,740	2,892	3,343	3,689	4,102	4,552	4,202	4,511	4,937	4,933	+ rezerwa celowa 0,908 mld zł
	% wydatków	1,9	1,39	1,48	1,42	1,33	1,42	1,40	1,44	1,50	1,47	
	% PKB	0,64	0,29	0,32	0,31	0,32	0,34	0,30	0,30	0,30	0,29	
SW	mld zł	1,011	9,620	9,720	9,995	10,745	11,447	11,537	11,773	11,890	12,189	13,096
	% wydatków	2,6	4,62	4,30	3,86	3,48	3,56	3,83	3,76	3,62	3,64	3,91
	% PKB	0,88	0,98	0,92	0,85	0,84	0,85	0,81	0,77	0,73	0,71	0,77

Źródło: 2005-2011 – wykonanie ustaw budżetowych; 2012 – ustawa budżetowa; 2013 – projekt ustawy budżetowej skierowany do Sejmu.

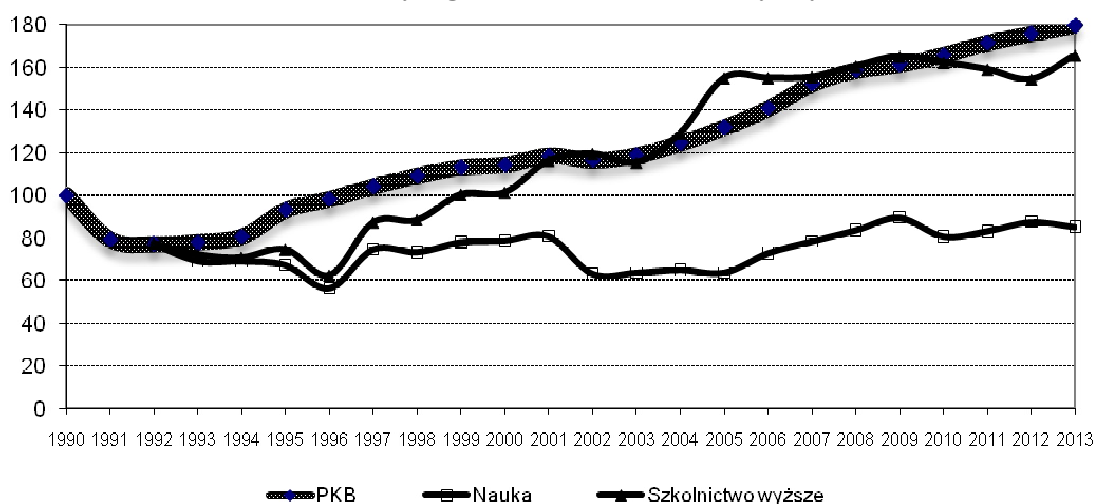
Prezentowany dalej wykres przedstawia relację nakładów na naukę do tempa wzrostu gospodarki (PKB) począwszy od „dna” kryzysu transformacyjnego w 1992 r., przy założeniu, że wydatki na szkolnictwo wyższe zostaną zrealizowane według założonego poziomu wydatków.

Rys. 1. Relacja nakładów na naukę do tempa wzrostu gospodarki – bez wydatków na wzrost wynagrodzeń w szkolnictwie wyższym.



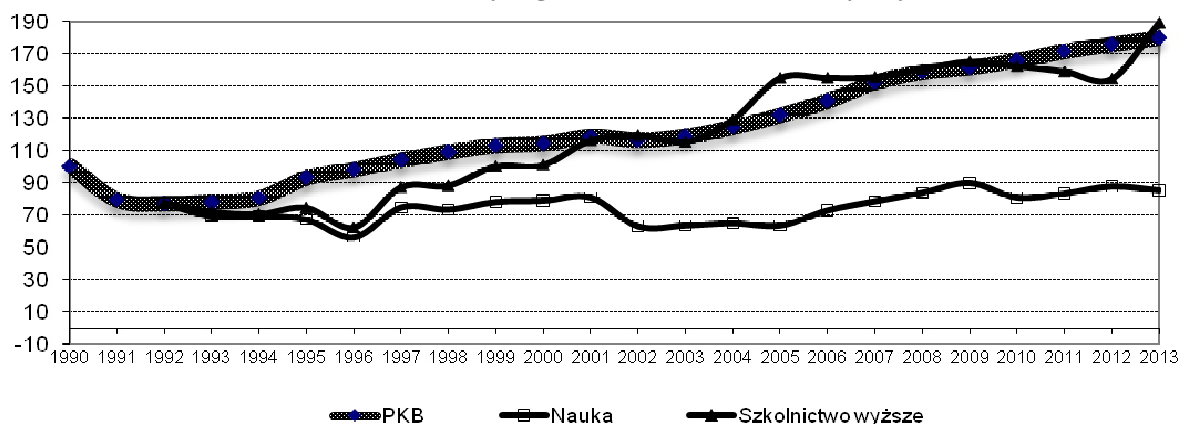
Następny wykres przedstawia relację wzrostów, przy założeniu, że w 2013 r. nastąpi wzrost wynagrodzeń w szkolnictwie wyższym o 9,5% z rezerwy celowej.

Rys. 2. Relacja nakładów na naukę i szkolnictwo wyższe do tempa wzrostu gospodarki – z wydatkami na wzrost wynagrodzeń w szkolnictwie wyższym.



Zgodnie z zapowiedziami MNiSW, wzrost wynagrodzeń w szkolnictwie wyższym jest rozłożony w trzech ratach; zakładając, że następne raty byłyby waloryzowane stopą inflacji, wykres (po skumulowaniu następnych rat w roku 2013) wyglądałby następująco.

Rys. 3. Relacja nakładów na naukę i szkolnictwo wyższe do tempa wzrostu gospodarki – z potrójnymi wydatkami na wzrost wynagrodzeń w szkolnictwie wyższym.



Zauważmy jednak, że wzrost wynagrodzeń w szkolnictwie wyższym dotyczy tylko tej części instytucji naukowych, która zatwierdzona jest na kształcenie. Nie obejmuje Nauki, czyli pokrzywdzone zostaną na przykład instytuty PAN. Polityka wobec nich wyraźnie je dyskredytuje, nie dziwi zatem opinia, że jest to sabotaż wobec polskiej nauki.

Tabela. 2. Podstawowe wskaźniki

WYSZCZEGÓLNIENIE	2000 r.	2005 r.	2009 r.	2010 r.
Nakłady na B+R % PKB	0,64	0,57	0,68	0,74
o Czechy			1,53	
o Słowenia			1,86	
o Niemcy			2,78	
o Francja			2,21	
o Irlandia			1,79	
o Szwecja			3,62	
o Austria			2,75	
o Finlandia			3,96	
Nakłady na B+R na 1 mieszkańca w zł	125	146	238 (128\$)* /	273
o Czechy w USD			390	
o Słowenia w USD			511	
o Niemcy w USD			1011	
o Francja w USD			744	
o Irlandia w USD			708	
o Szwecja w USD			1344	
o Austria			1068	
o Finlandia			1397	
Zatrudnieniu w B+R na 1000 aktywnych	4,6	4,5	4,3	4,6
W tym pracownicy naukowci	3,2	3,6	3,5 (3,9)* /	3,7
o Czechy			5,5	
o Słowenia			7,7	
o Niemcy			7,7	
o Francja			8,9	
o Irlandia			7,7	
o Szwecja			10,5	
o Austria			8,5	
o Finlandia			16,6	

Zródło: dane Rocznika Statystycznego GUS; */ według rozdziału „Przegląd Międzynarodowy”.

Działalność badawcza i rozwojowa (B+R):

- **badania podstawowe** – prace teoretyczne i eksperymentalne, nieukierunkowane na uzyskanie konkretnych zastosowań praktycznych;
- **badania stosowane** – prace badawcze podejmowane w celu zdobycia nowej wiedzy mającej konkretne zastosowania praktyczne.
- **prace rozwojowe** – prace w szczególności konstrukcyjne, technologiczno-projektowe oraz doświadczalne polegające na zastosowaniu istniejącej już wiedzy.

Polska nauka instytucjonalnie:

- ❖ Szkolnictwo wyższe
- ❖ Polska Akademia Nauk
- ❖ Instytuty badawcze
- ❖ Laboratoria przedsiębiorstw (koncernów)

Tabela. 3. Jednostki naukowe

WYSZCZEGÓLNIENIE	2000	2005	2009	2010	wzrost
O G Ó Ł E M	860	1097	1298	1767	205
Jednostki naukowe i badawczo-rozwojowe	321	296	271	449	140
• instytuty naukowe PAN	81	76	77	76	94
• instytuty badawcze	222	194	130	124	56
• inne	18	26	64	249	1383
Pomocnicze jednostki naukowe	18	34	36	9	50
Podmioty gospodarcze	402	603	767	977	243
Szkoły wyższe	114	143	194	212	186
Pozostałe jednostki	5	21	30	120	2400

Zródło: dane Rocznika Statystycznego GUS

Tabela 4. Zatrudnienie w jednostkach naukowych

WYSZCZEGÓLNIENIE	2000	2005	2009	2010	wzrost
O G Ó Ł E M	78925	76761	73581	81843	104
Jednostki naukowe i badawczo-rozwojowe	30277	23483	21345	22095	73
• instytuty naukowe PAN	7233	5681	5469	6008	83
• instytuty badawcze	22719	17546	13922	14157	62
• inne	325	256	1954	1930	594
Pomocnicze jednostki naukowe	130	238	257	248	191
Podmioty gospodarcze	6906	8121	10412	15796	229
Szkoły wyższe	41499	44763	41300	43022	104
Pozostałe jednostki	113	156	267	682	604

Źródło: dane Rocznika Statystycznego GUS

Tabela 5. Zatrudnieni według poziomu wykształcenia

WYSZCZEGÓLNIENIE	Ogółem	Z wykształceniem				
		Prof.	Dr hab.	Dr	Mgr itd.	inni
2000	125614	8362	9778	32798	45461	29215
2005	123431	9756	10955	40897	43603	18220
2009	120923	9811	12445	45372	40077	13218
2010	129792	10345	13053	46445	45839	14110
wzrost	103	124	133	142	101	48

Źródło: dane Rocznika Statystycznego GUS

Tabela 6. Nakłady na działalność badawczą i rozwojową (mln zł ceny bieżące)

WYSZCZEGÓLNIENIE	2000	2005	2009	2010	wzrost
O G Ó Ł E M	4796,1	5574,6	9070,0	10416,2	217
Jednostki naukowe i badawczo-rozwojowe	2449,6	2617,6	3507,6	4030,9	165
• instytuty naukowe PAN	550,1	747,6	1002,4	1233,8	224
• instytuty badawcze	1869,6	1832,1	2236,4	2469,5	132
• inne	29,9	37,9	268,8	327,6	1096
Pomocnicze jednostki naukowe	13,8	25,8	37,6	36,3	263
Podmioty gospodarcze	791,6	1150,1	2122,4	2363,7	299
Szkoły wyższe	1512,4	1760,3	3350,6	3863,7	255
Pozostałe jednostki	28,7	20,8	51,8	121,6	424
PKB - mld zł	744,4	983,3	1343,4	1415,4	190

Źródło: dane Rocznika Statystycznego GUS

Tabela 7. Struktura nakładów na działalność badawczą i rozwojową według źródeł

WYSZCZEGÓLNIENIE	2000	2005	2009	2010
O G Ó Ł E M	100	100	100	100
Z budżetu państwa	63,4	57,7	56,1	56,2
Podmiotów gospodarczych	24,5	26,0	27,1	24,4
Jednostek PAN i instytutów badawczych	7,7	7,0	4,3	4,7
Organizacji międzynarodowych i zagr.	1,8	5,7	5,5	11,8

Działalność naukowa:

- ❖ czytanie literatury,
- ❖ badania własne, praca naukowa,
- ❖ pisanie,
- ❖ wymiana naukowa, konferencje,
- ❖ badania zorganizowane,
- ❖ nauczanie,
- ❖ recenzowanie, promowanie.

Każda z tych pozycji stanowi nakład pracy, który powinien być opłacony zgodnie z zasadą wynagradzania najbardziej wykwalifikowanej kadry.

Organizacyjna zasada naboru i finansowania kadr do realizacji przedsięwzięć:

1. Badanie rynku pracy (poszukiwanie fachowców),
2. Badanie płac na rynku pracy,
3. Oferowanie wynagrodzeń zgodnych ze stanem rynku pracy (lub konkurencyjnych),
4. Stwarzanie optymalnych warunków pracy fachowcom, by efektywnie wykorzystać ich potencjał.

Ogólne nakłady są efektem **zsumowania tak skalkulowanych wydatków na elementarne pozycje** (stanowiska). Żadne przedsięwzięcie nie byłoby zrealizowane według zasady, że dana jest kwota wydatków „na jaką nas stać”, a finansowanie elementarnych pozycji jest efektem „dzielenia tortu” – to jest kategoria pochodząca z socjalistycznego planowania. Socjalizm upadł między innymi dlatego, że ta zasada „dzielenia tortu” jaką realizowało tzw. „socjalistyczne planowanie”, usztywniała system.

Natomiast w gospodarce rynkowej – kapitalistycznej, finansowanie powinno być efektem funkcjonowania mechanizmów zgodnych z zasadami racjonalnego gospodarowania.

Postulat racjonalnego systemu wynagrodzeń zgodny z pkt. 4 zasad naboru kadr:

- płaca młodego kandydata na pracownika – średnia krajowa,
- każdy awans – dodanie 100% średniej (lub co najmniej 50% średniej),
- efekt: asystenci 100% średniej; adiunkci – 2 średnie krajowe; habilitowani – 3 średnie krajowe; profesorowie zwyczajni pełniący funkcje kierownicze – 4 średnie krajowe.

Zgodnie z tym postulatem fundusz wynagrodzeń dla pracowników nauki w 2010 r., przy założeniu, że średnia płaca wyniosłaby 3300 zł, wyglądałaby następująco:

Wyszczególnienie	ogółem	Z wykształceniem				
		prof.	dr hab.	dr	mgr itd.	inni
Zatrudnieni	129792	10345	13053	46445	45839	14110
Fundusz płac (w mld zł)	9,242	1,639	1,551	3,678	1,815	0,559

Tę ogólną kwotę nakładów na płace trzeba by porównać z nakładami aktualnymi (na wynagrodzenia podstawowe, bez dochodów z badań i grantów), wtedy wiedzielibyśmy, o ile musiałyby wzrosnąć nakłady na naukę i szkolnictwo wyższe, by ten standard osiągnąć.

Nie jest prawdą, że Polski nie stać na realizację takiej zasady racjonalnego finansowania wynagrodzeń kadr naukowych. 9,2 – 9,5 mld zł to byłoby 0,65% PKB i 3% wydatków budżetu. Sam wpływ dochodów z tytułu transferów wykazanych w bilansie płatniczym (dywidendy, zyski, płace personelu zagranicznego), to w 2010 r. 57,5 mld zł; w 2011 r. 67 mld zł.

Nie ma możliwości uzdrowienia gospodarki bez uzdrowienia stosunków płacowych, czyli zbudowania takiej struktury, w której wysokie kwalifikacje będą stosownie wynagradzane. Jest to nie tylko kwestia wynagradzania aktualnie pracujących, ale też stworzenia dla ludzi młodych **perspektyw awansu**, pokazania, że warto w Polsce uczyć się, podwyższać kwalifikacje. Trudno znaleźć argumenty na odrzucenie tezy, jaką niżej podpisany słyszał wielokrotnie od młodych uczonych (i się z nią nie może nie zgodzić), że system, w którym młody pracownik nauki otrzymuje wynagrodzenie na poziomie najniższej płacy albo nawet mniej (przykład wypowiedzi młodego pracownika w załączniku), stworzyli ludzie niespełna rozumu – czyli tacy, którym zabrakło rozumu, by zapewnić naukowcom godne ich rangi wynagrodzenia. A po prostu: system ten wynika z niezrozumienia lub nieznajomości elementarnych zasad racjonalnego zarządzania, zasad organizacji i praw ekonomii (dynamiki systemu ekonomicznego).

Twierdzenie, że „nas nie stać”, jest elementem swoistej mitologii i wynika z błędnego przeświadczenia, że mamy wysoki dług i „więcej nie można się zadłużać”, bo obciążymy przyszłe pokolenia – to się powtarza od lat – i w ten sposób zmarnowano 22 lata, w ciągu których można było strukturalnie przebudować system (powinno się tego dokonać w ciągu pierwszych 5-10 lat), a nie zrobiono tego z powodu zaangażowania w polską transformację ludzi bez dostatecznych kwalifikacji, profesjonalnie miernych. Zamiast przebudować system, cementowano struktury.

Kwestia długu wymaga wyjaśnienia. On jest rzeczywiście wysoki, ale dług trzeba postrzegać w kontekście dynamiki systemu gospodarczego. Wielkość długu ma znaczenie nie w sensie nominalnym, lecz w relacji do PKB. Zgodnie z prawami dynamiki gospodarczej relacja długu F do PKB dąży do relacji między stopą deficytu α a tempem wzrostu gospodarczego g :

$$\lim (F/PKB) = (\alpha/g)$$

Gdy zatem, na przykład, deficyt wynosi 3%, a tempo wzrostu 5%, to F/PKB nigdy nie przekroczy 60%. Gdy jednak tempo wzrostu przy tym samym deficycie spadnie do 3%, to dług może wzrosnąć do 100% PKB, ale tej wielkości nie przekroczy. Dopiero, gdy tempo wzrostu spadnie do zera, to dług, przy dowolnym deficycie, będzie rósł nieograniczenie; wzrost długu zatrzyma się tylko wtedy, gdy deficyt spadnie do zera, czyli finanse publiczne zostaną zrównoważone.

Ale w normalnej gospodarce rynkowej zrównoważenie finansów publicznych nie służy rozwojowi z prostego powodu, niedostrzeganego przez laików ekonomicznych i nierozumianego przez ekonomistów źle wykształconych. Nie służy rozwojowi, ponieważ w kryzysie spada skłonność do inwestowania, przedsiębiorcy nie biorą kredytów i nie inwestują, a własne nadwyżki oszczędzają; mogą rosnąć także oszczędności gospodarstw domowych, które odkładają na „czarną godzinę”. W rezultacie znaczna część siły nabywczej nie trafia na rynek i to

pogłębia kryzys, a w relacjach makroekonomicznych oznacza to, że oszczędności S są większe od inwestycji I, czyli $S > I$, co jest źródłem nierównowagi makroekonomicznej szkodzącej gospodarce, bo gdy siła nabywczą nie trafia na rynek, to przedsiębiorstwa nie znajdują zbytu, gospodarka wpada w recesję.

W bankach gromadzą się nadwyżki oszczędności; nazywane jest to nadpłynnością banków. W takiej sytuacji państwo jest jedyną instancją, która może te negatywne tendencje powstrzymać przez zaferowanie rynkowi swych obligacji, czyli dla banków i gospodarstw domowych alternatywnej formy inwestycji – niedającej wysokich odsetek, ale stanowiącej alternatywę dla braku jakiegokolwiek zysku z „niepracujących pieniędzy”; warto dodać, że szkodzi temu wprowadzona przez niewykształconych ekonomicznie polityków możliwość deponowania przez banki nadwyżkowych pieniędzy w bankach centralnych, za co dostają wynagrodzenie w formie odsetek według stopy depozytowej banku centralnego.

Obligacje skarbowe, finansując w takiej kryzysowej sytuacji deficyt budżetu państwa, „zawracają” do gospodarki niewykorzystany pieniądź, czyli siłę nabywczą, co łagodzi kryzys.

Oczywiście generowany w ten sposób deficyt powiększa dług, który trzeba obsługiwać, dlatego oprocentowanie obligacji powinno być niskie. Teoretycznie dług mogłyby pomniejszać nadwyżki budżetowe, jakie powinny powstawać w sytuacji symetrycznej – przegrzania gospodarki, gdy sama gospodarka generuje popyt za wysoki w stosunku do możliwości zaspokojenia go. Ale takie sytuacje są rzadkie, na ogół oszczędności są wyższe od inwestycji (skłonność do oszczędzania jest wyższa od skłonności do inwestowania) i dlatego państwa powinny permanentnie mieć pewien nie za duży deficyt.

Trzeba też dodać, że błędne jest formułowane często twierdzenie, że dług stanowi obciążenie przyszłych pokoleń, że „zadłużamy się kosztem naszych dzieci i wnuków”. Jest to pogląd błędny, bo obligacje skarbowe stanowią majątek; a gdy są wieloletnie, to mogą jako część naszego bogactwa przejść na nasze dzieci – i oczywiście, gdy państwo je w końcu odkupuje, płacąc za to środkami pozyskanymi z podatków, to ma miejsce transfer pieniędzy od płatników podatków do beneficjentów, czyli tych, którzy posiadali obligacje. Ale w sumie społeczeństwo jako całość nie biednieje, siła nabywczą pozostaje w gospodarce. Dług wewnętrzny jest więc dla własnego społeczeństwa nie tyle czymś, co zadłuża wobec przeszłych pokoleń, lecz czymś, co tym przyszłym pokoleniom daje szansę, by je wzbogacić.

Jeśli natomiast obligacje lokowano na rynkach zagranicznych, czyli gdy państwo zadłużało się za granicą, to wtedy rzeczywiście społeczeństwo biednieje, bo gdy dług jest obsługiwany i obligacje odkupywane, to siła nabywczą, przekazana przez podatników, odpływa z kraju.

Jak się to ma do zaciągania deficytu na rzecz finansowania nauki i szkolnictwa wyższego? Gdy państwo finansuje naukę, to podwyższa zdolność gospodarki do kreowania innowacji w przyszłości; gdy finansuje płace w szkolnictwie wyższym, to sprzyja tworzeniu lepszego kapitału ludzkiego. Nie ma absolutnie żadnego ekonomicznego uzasadnienia dla tak uwłaczająco niskich płac w nauce i szkolnictwie wyższym. Jak wykazałem wyżej, ewentualny wzrost wydatków nie byłby znaczny, nawet jeśli jednocześnie zwiększona zostałaby kadra naukowa – jak ukazuje to tabela 2, i tak mamy relatywnie niskie zatrudnienie w nauce.

Załącznik

Młody pracownik nauki zatrudniony w instytucie naukowym na etacie, bo skończyło mu się stypendium doktorskie (1200 zł), mówi o swoich zarobkach:

„Za miesiąc zatrudnienia na $\frac{3}{4}$ etatu dostałem mniej niż 1100 zł, ale umowa była taka, że zamiast dostać cały etat, mam mieć jego część, a za to dodatek 500 zł na umowę o dzieło (czyli częściowo na tzw. umowie śmieciowej – przypisek J.Ż.). Te pieniądze z umowy dostaje się jednak czasem z opóźnieniem.”

I po chwili:

„Ale ja za miesiąc obronię doktorat, wtedy mogę oczekiwać netto 1700 zł, już na całym etacie, ale jak za to żyć? To kpina, dlatego wyjeżdżam z tego chorego kraju rządzonego przez idiotów.”

Jak widać, z szorstkiej wypowiedzi tego młodego człowieka przebija cała gorycz kogoś, kto czuje się niedoceniony. Ale czy można się mu dziwić? **Z tego politycy powinni wyciągnąć wnioski.**

Wypowiedź innego pracownika naukowego, **wykladowcy wyższej uczelni:**

„W celach oszczędnościowych nie przedłuża się umów na czas określony, nie sprzedając o tym nauczycieli akademickich, których to dotyczy, ani ich studentów.”

Senaty niektórych uczelni postanowiły, że nauczyciele akademicy poniżej poziomu profesora i mianowanych mogą być zatrudniani wyłącznie na umowy na czas określony. Wobec tego po drugiej umowie następuje przerwa w zatrudnieniu. W rzeczywistości jednak konieczna jest kontynuacja zajęć dydaktycznych – jest to wpisane w umowę o pracę; niezależnie od daty rozwiązania umowy zajęcia muszą być prowadzone do końca semestru. Tak więc przez miesiąc prowadzę zajęcia bez wynagrodzenia i ubezpieczenia (także od wypadku przy pracy).”

Sprawozdanie z posiedzenia Stałego Komitetu Szkolnictwa Wyższego i Badań (HERSC)

Gdańsk, 08.11.2012 r.

Spotkania komitetu HERSC mają zazwyczaj standardowy przebieg. Jak zawsze, poza sprawami formalnymi, spotkanie zaczyna się od informacji na temat wydarzeń, które miały miejsce w okresie od poprzedniego spotkania, czyli na temat tego co robił Sekretariat ETUCE w sprawach szkolnictwa wyższego i badań, a także co się działo w innych instytucjach i organizacjach międzynarodowych z udziałem lub bez udziału ETUCE lub całego EI.

1. Powołanie Grupy Roboczej ds. Organizowania Naukowców

Martin Romer przypomniał, że na ostatnim spotkaniu HERSC Mike Jennings, IFUT, Irlandia, podniósł sprawę inicjatywy powołania nowej organizacji pracowników naukowych na poziomie europejskim, która może stanowić konkurencję dla ETUCE. W odpowiedzi na tę informację Prezydium ETUCE postanowiło utworzyć Grupę Roboczą ds. organizacji naukowców o składzie jak niżej. W wyniku nadesłanych propozycji z kilku związków zawodowych, Prezydium ETUCE powołało Grupę Roboczą w następującym składzie:

	Imię i nazwisko	Kraj	Związek zawodowy	e-mail
1.	Jacques Fossey	Francja	SNCS – FSU Sekretariat	sncs_secretariat_international@sympa.sncs.fr
2.	Dominique Lassarre	Francja	UNSA. Wiceprzewodn. HERSC	dominique.lassarre@orange.fr
3.	Hasheem Mannan	Irlandia	IFUT. Sekretarz generalny	generalsecretary@ifut.ie
4.	Ryszard Naskręcki	Polska	KSN NSZZ „Solidarność”	rysznas@amu.edu.pl
5.	Manuel Pereira dos Santos	Portugalia	FEN. PROF. Członek HERSC	secretariado@fne.pt
6.	Karin Åmossa	Szwecja	SULF. International Secretary	ka@sulf.se
7.	Jens Vraa-Jensen	Dania	DM. Przewodniczący HERSC	JVJ@dm.dk

W skład tej Grupy, jak wynika z listy jej członków, nie wchodzi Mike Jennings, który był inicjatorem jej powołania, ale uczestniczył tak jak ja w pierwszym spotkaniu. Jego związek jest reprezentowany przez sekretarza generalnego Hasheema Mannana. Na konferencji ETUCE w Budapeszcie, która odbędzie się w ostatniej dekadzie listopada, Mike zostanie bowiem prawdopodobnie wybrany na funkcję skarbnika ETUCE.

Jak wynika ze składu Grupy Roboczej, jej członkami są działacze doświadczeni w działalności międzynarodowej lub krajowej (sekretarze generalni, sekretarze ds. międzynarodowych).

Kandydatów do tej Grupy proponowały organizacje związkowe reprezentowane w HERSC. Już po rozpoczęciu posiedzenia Grupy, gdy w holu omawiałem z Andreasem Kellerem szczegóły organizowanego w Gdańsku seminarium KSN-GEW, przed udaniem się na lotnisko zostałem zaskoczony pytaniem ze strony Agnes Roman z Sekretariatu ETUCE o zgłoszonego przez KSN członka zespołu Ryszarda Naskręckiego, dlaczego nie ma go na zebraniu, mimo że był zaproszony. Nie byłem w stanie udzielić żadnej informacji, mimo że odpowiadam za działalność zagraniczną. Jest to jednak problem na inny dokument.

2. Działania instytucji międzynarodowych w obszarze szkolnictwa wyższego i badań

Referat na temat tego, co dzieje się w instytucjach międzynarodowych w sprawach edukacji i nauki, wygłosił David Robinson (Kanada), który jest zewnętrznym konsultantem EI. Przede wszystkim wspominał o zbliżającej się 8 Międzynarodowej Konferencji Szkolnictwa Wyższego i Badań w Buenos Aires w dniach 25–27 września, która miała skoncentrować się na stanie szkolnictwa wyższego w obliczu stosowania środków oszczędnościowych przez rządy poszczególnych krajów.

a) Światowa Organizacja Handlu (WTO)

Kolejnym tematem była informacja na temat konferencji ministerialnej Światowej Organizacji Handlu (WTO), która odbędzie się w grudniu 2013 r. Pisałem o tym w przeszłości, że były próby jeszcze większego otwarcia edukacji na handel usługami w ramach GATS. Myślę, że dzięki lobbingowi EI na spotkaniach WTO i spotkaniach z przedstawicielami rządów udało się ich przekonać, aby nie zgodziły się na otwarcie swoich systemów edukacyjnych na handel usługami. W tej sytuacji kilka krajów o rozwiniętych gospodarkach zainicjowało rozmowy na temat Porozumienia ds. Usług Międzynarodowych (ISA). Celem tej inicjatywy jest wyjście poza GATS w sensie zakresu i zasięgu usług, które byłyby włączone do tego porozumienia. Międzynarodowe porozumienia handlowe i partnerstwa z USA i Kanadą w sprawie handlu usługami mogą stanowić zagrożenie dla edukacji, zwłaszcza gdy dopuści się do liberalizacji usług w ramach UE.

b) Umowa handlowa dotycząca zwalczania obrotu towarami podrobionymi (ACTA)

Wiadomo, że Parlament Europejski odrzucił ACTA (*Anti-Counterfeiting Trade Agreement*). Wobec tego umowa ACTA jest obecnie martwa. Stało się to w dużej mierze dzięki polskim internautom i ich protestom. Wspomniano o tym na posiedzeniu HERSC, że potężne protesty przeciwko ACTA zaczęły się właśnie w Polsce, w Warszawie. Jednakże niektóre z bardziej niepokojących części ACTA odnajdują drogę bocznymi drzwiami w innych porozumieniach, jak Kompleksowe Porozumienie Ekonomiczno-Handlowe UE–Kanada i Umowa o Partnerstwie w regionie Trans–Pacyfik. Język używany w tych porozumieniach jest niekiedy gorszy niż w ACTA.

c) UNESCO

UNESCO było doskonałym partnerem EI w przeszłości. W Bukareszcie istniał Europejski Ośrodek UNESCO dla Szkolnictwa Wyższego pod nazwą CEPES, ale z braku finansowania przez rząd rumuński i inne rządy został zamknięty 31 grudnia 2011 r. Od tego momentu organizacja ta poświęca znacznie mniej uwagi szkolnictwu wyższemu niż czyniła to w przeszłości. Na konferencji zorganizowanej wspólnie z Bankiem Światowym i OECD, która odbyła się w zeszłym roku, została przekazana informacja, że UNESCO zamierza wydać publikację na temat rankingów i odpowiedzialności uniwersytetów. Nie jest jednak znana dokładna data wydania tej publikacji.

d) OECD

OECD (*Organisation for European Cooperation and Development* – Organizacja Współpracy Europejskiej i Rozwoju) przygotowała studium wykonalności projektu: Ocena Efektów Uczenia się w Szkołach Wyższych (AHELO). Chodziło o zbadanie czy jest możliwa ocena, od strony praktycznej i naukowej, tego co studenci wiedzą i co potrafią zrobić po ukończeniu studiów. 18 października miało dojść do spotkania z zainteresowanymi stronami, w tym z EI i ESU (*European Students Union*).

Celem programu AHELO była bezpośrednia ocena osiągnięć studentów, bez względu na różne tradycje kulturowe, języki i rodzaje szkół wyższych, za pomocą testu podobnego do PISA dla gimnazjalistów. Pełny program AHELO ma być dobrowolną oceną zapewniającą szkołom wyższym sprzężenie zwrotne na temat efektów kształcenia swoich studentów, którą można będzie wykorzystać do poprawy jakości nauczania.

W czasie prowadzonego studium wykonalności badano umiejętności ogólne wspólne dla wszystkich studentów (takie jak krytyczne myślenie, rozumowanie analityczne, umiejętność rozwiązywania problemów i komunikacji pisemnej) oraz umiejętności specyficzne dla danej dyscypliny (w tym przypadku dotyczyło to ekonomii i studiów inżynierskich). Badaniom wykonalności na zasadzie dobrowolności poddano 23 000 studentów z 248 szkół wyższych pod koniec pierwszego cyklu kształcenia (na 3 lub 4 roku). Wstępne wyniki wskazują, że niektóre aspekty umiejętności ogólnych są problematyczne do określenia z powodu zróżnicowania szkół wyższych, różnic kulturowych etc. Raport OECD zawierający analizę wyników i wnioski zostanie wydany w grudniu 2012 r., kończąc tym samym studium wykonalności. Końcowa konferencja OECD odbędzie się w dniach 14-15 marca 2013 r. na Uniwersytecie w Utrechcie, na której zostaną zaprezentowane wyniki przeprowadzonych badań wykonalności. Oczekiwać należy, że badania pokażą ostatecznie, co jest wykonalne, a co nie, co działa dobrze, a co nie, a ponadto dostarczą danych do refleksji, jak w przyszłości można skuteczniej mierzyć rezultaty uczenia się. OECD zastrzega się, że AHELO będzie się koncentrował na poziomie szkół wyższych i nie zapewni porównań na poziomie krajowym. AHELO nie jest rankingiem i nie będzie publikował tabel ligowych. Na etapie studium wykonalności, uczestniczącym w nim szkołom wyższym będą dostarczane anonimowe dane umożliwiające porównanie własnych wyników z innymi.

Kraje uczestniczące w programie AHELO: Abu Dhabi, Australia, Belgia (Flandria), Kanada (Ontario), Kolumbia, Egipt, Włochy, Japonia, Korea, Kuwejt, Meksyk, Holandia, Norwegia, Federacja Rosyjska, Słowacja, USA (Connecticut, Missouri, Pennsylvania). **Mające status obserwatora:** Bahrain, Anglia, Arabia Saudyjska, Singapur, Szwecja.

Warto przy okazji zauważyć, że tegoroczne wydanie OECD: „*Education at a Glance*”, pokazuje niekorzystny trend zmniejszających się wydatków publicznych w szkolnictwie wyższym i zwiększających się prywatnych wydatków w formie czesnego. Z danych wynika, że w krajach OECD udział wydatków publicznych w budżetach szkolnictwa wyższego spadł w okresie 1995–2009 średnio z 78% do 73%.

a) Światowe Biuro Własności Intelektualnej (WIPO)

W Światowym Biurze Własności Intelektualnej (*World Intellectual Property Office* – WIPO), kontynuowane są negocjacje w sprawie większej liczby wyłączeń od praw autorskich i ograniczeń tych praw. Kraje rozwijające się domagają się większej elastyczności, umożliwiającej wykorzystywanie bez zezwolenia materiałów chronionych prawami autorskimi przez nauczycieli i naukowców dla niekomercyjnych celów edukacyjnych i naukowych. EI wspiera takie działania. Takie wsparcie miało miejsce na Kongresie EI w Kapsztadzie. Jako nauczyciele akademicy i naukowcy jesteśmy jednak w trudnej sytuacji gdyż jesteśmy nie tylko twórcami

materiałów chronionych prawem własności intelektualnej, ale i ich konsumentami. Z tego względu powinniśmy argumentować na rzecz bardziej zrównoważonego podejścia.

b) Międzynarodowe Stowarzyszenie Uniwersytetów (IAU)

Członkami IAU (*International Association of Universities* – Międzynarodowe Stowarzyszenie Uniwersytetów) jest 601 uniwersytetów, w tym 4 polskie uczelnie, a mianowicie: Akademia Polonijna w Częstochowie, Politechnika Poznańska, AGH i SGGW. Dzięki wspólnej grupie roboczej IAU-MCO został opracowany i przyjęty przez Radę Administracyjną IAU i Radę Magna Charta projekt wytycznych w sprawie etyki dla studentów, pracowników i szkół wyższych, który poddano konsultacjom. Będzie on przedstawiony na Konferencji Ogólnej IAU, która się odbyła na Międzyamerykańskim Uniwersytecie Puerto Rico w San Juan w dniach 27–30 listopada 2012 r. Zmienione wytyczne mają wyraźniej chronić wolność akademicką i prawa pracowników do swobodnych wypowiedzi.

3. Solidarność międzynarodowa

Abdolreza Ghanbari – irański profesor, który od 2010 r. był więziony w oczekiwaniu na egzekucję, został obecnie ułaskawiony. Również w Bahrajnie nauczyciele wciąż przebywają w więzieniu.

Poważną groźbę stanowią także ataki w USA na związki zawodowe i prawo do negocjacji zbiorowych nauczycieli i nauczycieli akademickich i innych pracowników publicznych w tym kraju. W stanie Indiana przyjęto ustawę „Prawo do pracy”, zgodnie z którą pracownicy niebędący członkami związków zawodowych nie będą musieli dokonywać obowiązkowych opłat na ich rzecz jako warunek zatrudnienia. Indiana stała się w ten sposób 23 stanem, w którym takie prawo obowiązuje.

W stanie Wisconsin z kolei związki zawodowe odniosły zwycięstwo w sądzie. Sędzia odrzucił wszystkie wprowadzone przepisy, które odbierały prawo do negocjacji zbiorowych większości pracowników publicznych, uznając je za niezgodne zarówno z konstytucją stanową, jak i federalną. Mówiąc konkretnie, ten akt prawny naruszał prawo do swobody wypowiedzi, zrzeszania się i równej ochrony.

4. Oświadczenie EI w sprawie czesnego

W dyskusji nad przygotowanym projektem dokumentu sugerowano, aby to oświadczenie dotyczyło wszystkich rodzajów opłat finansowych w edukacji, a nie tylko czesnego.

5. Proces Boloński

Jens Vraa, Jensen — przewodniczący HERSC, podsumował raport ze spotkania europejskich ministrów odpowiedzialnych za szkolnictwo wyższe, które odbyło się w Budapeszcie w dniach 26-27 kwietnia 2012 r.; podsumował także spotkanie BFUG. Jeśli chodzi o spotkanie ministrów przewodniczący HERSC koncentrował się na dwóch sprawach:

- a) na zabranii w uzasadnieniu do włączenia do komunikatu końcowego spotkania ministrów sformułowania „*stworzenie przyjaznego środowiska dla naukowców i innych pracowników szkolnictwa wyższego*”,
- b) aby finansowanie publiczne szkolnictwa wyższego było bardziej widoczne w Procesie Bolońskim. Ostatecznie w tekście komunikatu znalazło się sformułowanie kompromisowe dotyczące finansowania szkolnictwa wyższego, a mianowicie: „*najwyższy możliwy poziom finansowania publicznego, przy wykorzystaniu wszystkich odpowiednich źródeł finansowania.*” Jest to znaczna poprawa w stosunku do poprzedniego sformułowania, które nie odnosiło się do „środków publicznych”.

Ministrowie zgodzili się z koniecznością nowelizacji europejskich norm i wytycznych (ESG) w zakresie zapewniania jakości (QA) w szkolnictwie wyższym. ESG zostały opracowane przez grupę E4 w 2005 r. Zmiana ESG ma nastąpić na następnym spotkaniu ministrów w Erewaniu, Armenia, w 2015 roku. Projekt zmienionego ESG będzie opracowywany przez grupę sterującą, składającą się z członków grupy E4, EQAR, EI i Business Europe. Przewodniczący HERSC wyraził wolę większego wsparcia w debatach ze strony ESU, w szczególności na temat większego zaangażowania EI w prace E4 (utworzenie E5).

Po dyskusji na temat zapewnienia jakości postanowiono, że niezbędna jest uaktualniona polityka ETUCE na temat jakości w szkolnictwie wyższym i że kluczowe jest włączenie się HERSC w prace Procesu Bolońskiego na temat zapewnienia jakości. Podstawowym wymaganiami jest, aby nauczyciele akademicy zostali włączeni w prace dotyczące zapewnienia jakości także na poziomie szkół wyższych, a ponadto aby nowa polityka koncentrowała się również na potrzebach czasu niezbędnego do przygotowania zajęć dydaktycznych etc. Guntars Catlaks będzie przedstawicielem HERSC (formalnie ETUCE) w grupie sterującej na temat ESG. Z tego względu wszystkie uwagi dotyczące zapewnienia jakości powinny być kierowane do niego.

6. Współpraca ETUCE z członkami konsultacyjnymi Procesu Bolońskiego

a) Rada Europy

20 czerwca 2012 r. Komitet Ministrów Rady Europy przyjął zalecenie na temat odpowiedzialności władz publicznych za wolność akademicką i autonomię szkoły wyższej. Dokument został zatwierdzony wcześniej przez Komitet Sterujący ds. Polityki Edukacyjnej i Praktyki. Warto zauważyć, że w Radzie Europy dokonano reorganizacji w obszarze edukacji, łącząc grupę ds. szkolnictwa wyższego z grupą zajmującą się oświatą. W rezultacie powstały Komitet Sterujący obejmujący wszystkie poziomy edukacji; ETUCE ma w nim status obserwatora, podobnie jak Europejskie Stowarzyszenie Uniwersytetów. Warto podkreślić, że Rada Europy ma takie samo stanowisko w sprawie wolności akademickiej jak HERSC. Wprawdzie tekstów na temat wolności akademickiej i autonomii szkoły wyższej wyprodukowano dużo, ale omawiane zalecenie Rady Europy jest prawdopodobnie pierwszym dokumentem, który wyraźnie w tym względzie wskazuje na rolę władz publicznych.

b) Europejski Związek Studentów – ESU

Taina Moisaner — wiceprzewodnicząca ESU przedstawiła zwięzłe prace związku, które koncentrują się na zwiększaniu przeszkód w dostępie do danych i publikacji, ograniczeniu w przyjęciach na studia oraz na sprawie lepszego włączenia do pracy krajowych związków studentów. Wysoki priorytet w tej organizacji ma obecnie program „Erasmus dla wszystkich”, w szczególności w odniesieniu do Instrumentu Programu Erasmus Mundus Master gwarantującego studenckie pożyczki.

c) Europejskie Stowarzyszenie Uniwersytetów – EUA

Forum EUA (*European University Association*) dotyczące finansowania odbyło się w czerwcu br. jako pierwsza z serii corocznych imprez. EUA prowadziło także duży projekt wspierany finansowo przez Komisję Europejską w sprawie ustanowienia odpowiednich struktur dla uczelni, aby zbadać aktualny status swoich absolwentów na rynku pracy. Projekt wspiera ideę Komisji Europejskiej o potrzebie dostosowania kształcenia do wymagań rynku pracy poprzez zmiany w szkolnictwie wyższym, ale nie wzywa do zmian po stronie pracodawców. Przewodniczący HERSC uczestniczył w konferencji końcowej w Kopenhadze, na której wyraził pogląd, że jeżeli pracodawcy (prywatni i publiczni) chcą przetrwać i rozwijać się w globalnym społeczeństwie wiedzy, muszą zatrudniać siłę roboczą, która coś wie, to jest absolwentów szkół wyższych.

7. Praca ETUCE w Unii Europejskiej

Alexandra Ruedig (ETUCE Sekretariat) przedstawiła krótkie sprawozdanie na temat ostatniego spotkania Grupy Roboczej Europejskiego Sektorowego Komitetu Dialogu Społecznego w sprawie szkolnictwa wyższego i badań naukowych, które odbyło się w czerwcu 2012. Zgodnie z programem prac Grupa dyskutowała nad równością płci, mobilnością oraz możliwością rozwoju kariery zawodowej naukowców. W odniesieniu do równości płci w szkolnictwie wyższym praca ma się koncentrować na kwestii umów na czas określony dla kobiet naukowców i na płacach kobiet w szkolnictwie wyższym. Uznano, że potrzeba więcej danych na ten temat, więc członkowie grupy roboczej zostali poproszeni o zgromadzenie danych krajowych, zaleceń itp. na posiedzenie sesji plenarnej europejskiego sektorowego komitetu dialogu społecznego, które odbędzie się w listopadzie br.

Oświadczenie ETUCE dotyczące programu Horyzont 2020 (program ramowy na lata 2014-2020) zostało wysłane do odpowiednich instytucji Unii Europejskiej w maju br. Członkowie HERSC zostali poproszeni o lobbging w swoich krajach w celu większej alokacji środków w europejskim obszarze badawczym i lepszego uznawania kwalifikacji zagranicznych uczonych i profesorów. Akty legislacyjne na temat Programu Horyzont 2020 zostaną przyjęte przez Radę UE i Parlament do końca 2013 roku.

8. Decyzje/zalecenia HERSC

a) Konferencja ETUCE w Budapeszcie

Zgodzono się, że na posiedzeniu klubu szkolnictwa wyższego w Budapeszcie, poprzedzającego konferencję, powinny się znaleźć trzy ważne sprawy, a mianowicie:

- kryzys finansowy i ideologiczny,
- budowanie zdolności związków zawodowych szkolnictwa wyższego w nowych warunkach,
- relacje z Procesem Bolońskim i instytucjami UE.

Jens Vraa-Jensen i Paul Bennett zgodzili się przygotować krótkie teksty dotyczące tych trzech punktów, które będą przedmiotem dyskusji wraz z innymi punktami znajdującymi się w programie konferencji, które mają szczególne znaczenie dla szkolnictwa wyższego i badań.

Zaproponowano także przygotowanie projektu rezolucji na temat szkolnictwa wyższego i misji szkół wyższych. Projekt zobowiązali się przygotować Marc Delepouve, Karin Åmossa, Alessandro Arienzo. Martin Romer poinformował, że nieprzekraczalny termin przedłożenia rezolucji mija 25 października, aby zdążono ją

przygotować na konferencję listopadową. Sekretariat ETUCE pomoże w wysłaniu jej do organizacji członkowskich przed konferencją w celu składania uwag.

b) Praca w ramach Procesu Bolońskiego: Przygotowanie do następnej konferencji ministrów

Jeśli chodzi o program pracy na następne 3 lata aż do konferencji ministerialnej w 2015 r. konieczne będzie zgromadzenie niezbędnych informacji w celu wypracowania poglądów, a następnie zaleceń dotyczących „przyjaznego środowiska w szkolnictwie wyższym”, o którym mowa wyżej. Metodologia i strategia badań zostaną zaplanowane w okresie późniejszym. HERSC, na wniosek Przewodniczącego, zarekomendował Prezydium ETUCE następujące osoby do reprezentowania ETUCE w odpowiednich grupach roboczych (WG) Procesu Bolońskiego:

- a) Guntars Catlaks – WG: Opracowanie raportu, wskaźniki implementacji,
- b) Jens vra Jensen – WG: Wymiar społeczny, LLL, Przyjazne środowisko,
- c) Karin Åmossa: WG: Struktura Procesu Bolońskiego (Transparentność, ECTS etc.),
- d) María Luisa Sanchez Simon – WG : Wymiar międzynarodowy.

Ponadto EI/ETUCE wyraziło zainteresowanie uczestnictwem w następujących, powołanych ad hoc grupach:

- e) poziom doktorski – Andreas Keller,
- f) finansowanie i zarządzanie – Mike Jennings.

c) Praca w odniesieniu do UE

Agnes Roman (Sekretariat) przedstawiła plan działań Komisji Europejskiej dotyczących szkolnictwa wyższego. Plan ten obejmuje wydanie komunikatu w pierwszym kwartale 2013 r. w sprawie międzynarodowej strategii szkolnictwa wyższego. Członkowie są proszeni o to, aby ich organizacje odniosły się do tego komunikatu przekazując swoje uwagi. To ułatwi ETUCE przygotowanie oświadczenia. Istnieją obawy, że komunikat Komisji może być zbyt elitystyczny i wykluczać osoby niepełnosprawne. Sprawą kontrowersyjną dla ZZ jest także dążenie do urynkowienia szkolnictwa wyższego.

Komisja Europejska zwróciła się do ETUCE o zgłoszenie przedstawiciela do nowej Grupy Roboczej na temat Karty i Kodeksu i strategii HR (zasoby ludzkie) dla naukowców. Zaproponowano Andreasa Kellera, który w tej grupie będzie zarówno przedstawicielem swojego kraju, jak i ETUCE.

d) Dyskusja w grupach roboczych

Po poprzednim spotkaniu zostały opracowane kwestionariusze na temat standardów i agencji zapewnienia jakości, a następnie wysłane członkom HERSC. Badanie zostały przeprowadzone dla celów wewnętrznych ETUCE. Wyniki badań pokazały, że istnieje duża różnorodność we wprowadzaniu w życie i stosowaniu zasady zapewnienia jakości w krajach europejskich, a także w samym stosunku do zapewnienia jakości. Istnieje także problem włączenia nauczycieli w proces zapewnienia jakości. Uzgodniono przygotowanie znowelizowanego dokumentu programowego na temat zapewnienia jakości. Jego projekt zobowiązali się przygotować Jens, Guntars and Paul, którzy są zaangażowani w ten proces.

e) Studia doktorskie/ początkujący naukowcy

Na poprzednim spotkaniu HERSC grupa robocza postanowiła napisać dokument programowy dotyczący doktorantów, który powinien być przedyskutowany na następnych spotkaniach HERSC i zaprezentowany w 2014 roku. Członkowie HERSC uzgodnili termin opracowania dokumentu programowego przez grupę roboczą.

f) Równość płci w szkolnictwie wyższym

Grupę roboczą HERSC poproszono o przygotowanie zaleceń w tej sprawie dla Grupy Roboczej Dialogu Społecznego Szkolnictwa Wyższego, mając na uwadze fakt, że raport ma być przedstawiony na spotkaniu plenarnym Komitetu w listopadzie br. Zalecenia zawierały sugestię, aby nie rozdzielać chłopców i dziewczynek podczas prac szkolnych; wprowadzić systemy kwotowe w szkolnictwie wyższym i „pozytywną dyskryminację” poprzez wymaganie równowagi płci.

Opracował.: **Ryszard Mosakowski**

O Przemysłowym Instytucie Automatyki i Pomiarów (PIAP)¹



Przemysłowy Instytut Automatyki i Pomiarów został założony w 1965 roku. Od samego początku w Instytucie prace badawcze nad nowymi technologiami najczęściej są łączone z projektowaniem urządzeń i linii produkcyjnych, dzięki czemu możliwe jest bezpośrednie wdrażanie osiągnięć badawczych w przemyśle.

Obecnie prace PIAP koncentrują się w następujących obszarach: robotyzacja stanowisk i linii technologicznych, automatyzacja montażu, systemy transportu międzyoperacyjnego, systemy ważenia i dozowania, systemy kontroli wizyjnej i roboty mobilne. Na szczególną uwagę zasługują dwa ostatnie obszary. Dzięki wieloletnim pracom nad systemami wizyjnymi oferujemy możliwości bezdotykowego, dokładnego pomiaru detali oraz oceny kompletności i prawidłowości montażu, a także jakości powierzchni. Z kolei prace z zakresu robotyki mobilnej były podstawą do projektowania i wykonania robotów antyterrorystycznych Inspector i Export, wykorzystywanych między innymi przez jednostki specjalne policji w szczególnie niebezpiecznych akcjach.

PIAP jest zdobywcą bardzo wielu nagród. Wśród najważniejszych z ostatnich lat można wymienić Godło Teraz Polska (w XII edycji konkursu), Polski Produkt Przyszłości, nominację do Nagrody Gospodarczej Prezydenta RP oraz medale Międzynarodowych Targów Poznańskich czy Targów Innowacji w Brukseli.

Bardzo ważny dla Instytutu ze względów prestiżowych, ale także i finansowych, jest udział w wielu międzynarodowych programach badawczych. Znaczącym polem aktywności PIAP jest także wspomaganie transferu technologii. Służy temu miesięcznik Pomiary Automatyka Robotyka PAR, Kwartalnik JAMRIS, współorganizowanie Międzynarodowych Targów Automatyki Pomiarów AUTOMATICON oraz Międzynarodowej konferencji AUTOMATION Automatyka nowości i perspektywy.

Główne kierunki działalności naukowej w PIAP to:



- robotyka, ze szczególnym uwzględnieniem autonomicznych systemów mobilnych,
- metody i środki techniczne wspomagające działania antyterrorystyczne i antykryzysowe,
- urządzenia mechatroniczne,
- zaawansowane systemy automatyki przemysłowej,
- automatyzacja i robotyzacja kontroli i testowania produktów technicznych,
- badania niezawodności i bezpieczeństwa użytkowania urządzeń i instalacji wytwórczych,
- systemy satelitarne, w szczególności systemy nawigacji i transmisji danych,
- modelowanie systemów bezpieczeństwa i infrastruktury krytycznej,
- foresight technologiczny i transfer technologii.

Przemysłowy Instytut Automatyki i Pomiarów PIAP szeroko współpracuje z ośrodkami przemysłowymi i naukowymi z Unii Europejskiej. Współpraca ta skupia się przede wszystkim na prowadzeniu badań naukowych i rozwojowych przez uczestnictwo w projektach ramowych, współfinansowanych przez Komisję Europejską. PIAP aktywnie uczestniczył w 4, 5, 6 i 7 Programie Ramowym.

Oferta Instytutu obejmuje:

Automatyzację: Automatyzacja transportu wewnętrznego • Automatyzacja ważenia • Modernizacja maszyn, gniazd i linii produkcyjnych • Automatyzacja montażu • Automatyzacja pakowania.

¹ Tekst i zdjęcia zaczerpnięto ze strony internetowej Instytutu <http://www.piap.pl>.

Badania środowiskowe i EMC: Działające w PIAP Laboratorium Badań Urządzeń Przemysłowych – LBUP przeprowadza badania Kompatybilności Elektromagnetycznej, Środowiskowe i Bezpieczeństwa.

Certyfikację wyrobów: Oddział Certyfikacji Wyrobów PIAP OCW ma akredytację Polskiego Centrum Akredytacji AC 060 oraz wypełnia zadania europejskiej jednostki notyfikowanej nr 1548.

Recykling samochodów: Szkolenia w recyklingu samochodów • Projekty i założenia projektowe stacji demontażu pojazdów wycofanych z eksploatacji PWE • Wyposażenie technologiczne dla stacji demontażu • Oprogramowanie komputerowe dla stacji demontażu samochodów SIRS.

Roboty mobilne i systemy bezpieczeństwa: Przemysłowy Instytut Automatyki i Pomiarów – PIAP jest jedynym w Polsce producentem najwyższej jakości mobilnych robotów do zastosowań antyterrorystycznych.

Robotyzację: Roboty przemysłowe to precyzja i bezpieczeństwo wykonywanych operacji, robotyzacja to realizacja zadań niewykonalnych dla człowieka • Działanie w środowisku chemicznie niebezpiecznym, przenoszenie, paletyzacja ciężkich elementów bez narażania człowieka oraz optymalne wykorzystanie przestrzeni to zalety robotów i robotyzacji.

Systemy kontroli jakości wyrobów: Stanowiska do badań odbiorczych wyrobów ciśnieniowych • Przemysłowe systemy wizyjne.

Szkolenia: Szkolenia robotowe KUKA • Szkolenia w recyklingu samochodów.

Technologie w medycynie: Urządzenia pomiarowe i komponenty.

Usługi rozliczania projektów.

**Z wielkim bólem i smutkiem żegnamy
zmarłego w dniu 23 stycznia 2013 r.**

Ś†P

Kardynała Józefa Glempa

Prymasa Seniora Polski

Wielkiego Człowieka i Kapłana

*Przewodniczący KSN NSZZ „Solidarność”
oraz Redakcja „Wiadomości KSN”*

Panu Premierowi Jarosławowi Kaczyńskiemu
wyrazy najserdeczniejszego współczucia
z powodu śmierci Mamy

Ś†P

Pani Jadwigi Kaczyńskiej

składają

*Przewodniczący KSN NSZZ „Solidarność”
oraz Redakcja „Wiadomości KSN”*

„Wiadomości KSN” Biuletyn Krajowej Sekcji Nauki NSZZ „Solidarność”

Redaguje zespół: Anna Gołębiewska, Wojciech Pillich, Janusz Sobieszkański, Krzysztof Weiss.

Redaktor naczelny: Janusz Sobieszkański,

opracowanie językowe: Jerzy Jackl, opracowanie techniczne: Elżbieta Smorczevska.

Adres redakcji: Krajowa Sekcja Nauki NSZZ „Solidarność”, ul. Waryńskiego 12, 00-631 WARSZAWA

Nr konta: Sekretariat Nauki i Oświaty, KSN NSZZ „Solidarność”

92 1020 1068 0000 1102 0000 2733

tel/fax (0-22) 825 73 63, tel.(0-22) 234 98 78, kom. 0 603 123 438

e-mail: KSN@interia.pl ; krajowasekcjanauki@gmail.com ; <http://www.solidarnosc.org.pl/~ksn> ;

„Wiadomości KSN” są dostępne na stronie internetowej KSN On line pod adresem: <http://www.solidarnosc.org.pl/~ksn>