



Fot. Barbara Sensuła

## W obronie miejsc pracy Protest Protest Protest Protest

### SPIS TREŚCI

<p>Porozumienie między stroną rządową a organizacjami związkowymi działającymi w Kompanii Węglowej S.A. Nadzwyczajne WZD KSN NSZZ „Solidarność”. Działania KSN NSZZ „Solidarność”:</p> <ul style="list-style-type: none"><li>– Oświadczenie KSN NSZZ „S” ws. sytuacji w górnictwie.</li><li>– Apel do PKA ws. Akademii Wychowania Fizycznego w Katowicach.</li><li>– Stanowisko RSN ws. poparcia protestu górników.</li><li>– Stanowisko RSN ws. poselskiego projektu ustawy o funkcjonowaniu górnictwa węgla kamiennego.</li><li>– Uwagi do projektu rozp. MNiSW ws. podziału dotacji z budżetu państwa dla uczelni publicznych i niepublicznych.</li></ul> <p>Informacje o pracach Komisji Sejmowych:</p> <ul style="list-style-type: none"><li>– Sprawozdanie ws. projektu ustawy budżetowej na rok 2015 – W. Pillich.</li></ul>	<ul style="list-style-type: none"><li>– Opinia o projekcie budżetu w zakresie szkolnictwa wyższego – W. Pillich.</li><li>– Opinia o projekcie budżetu w zakresie nauki – K. A. Siciński.</li><li>– Budżet państwa na 2015 rok – J. Sobieszczęński.</li></ul> <p>Z prac Komisji Interwencji KSN:</p> <ul style="list-style-type: none"><li>– Opinia nt. przeprowadzenia konkursu na stanowisko dyrektora w Instytucie Badawczym.</li></ul> <p>Od Komisji Zakładowych:</p> <ul style="list-style-type: none"><li>– Oświadczenie KZ NSZZ „S” Uniwersytetu Śląskiego ws. kopalń węgla kamiennego na Górnym Śląsku.</li><li>– Strajk w Radomiu i całej Polsce, złożenie kwiatów.</li></ul> <p>Trochę historii:</p> <ul style="list-style-type: none"><li>– Pułkownik armii amerykańskiej M. L. Urbanowicz – K. Weiss.</li></ul> <p>Przedruk: Tydzień z „Tygodnikiem Solidarność”.</p>
---	--



Fot. Barbara Sensuła



## Czy wiesz, że?

- Rocznie z polskich kopalń rząd drenuje ponad **7 mld zł**. W latach 2003-2013 górnictwo wpłaciło do budżetu państwa aż **100 mld zł!**
- W sumie w ciągu ostatnich 25 lat górnictwo odprowadziło do budżetu państwa około **200 mld zł**. W tym samym czasie do górnictwa wpłynęło **38 mld zł** publicznych pieniędzy. **Więc kto do kogo dopłaca?!**
- Górnictwo to najbardziej obciążona podatkami branża w polskiej gospodarce. Spółki węglowe płacą **23 różne podatki** i inne opłaty o charakterze podatkowym. Z tego aż 9 obciążeń dotyczy wyłącznie branży wydobywczej.
- Górnictwo w Polsce jest obłożone najwyższym podatkiem VAT spośród wszystkich krajów w Europie i na świecie, gdzie jeszcze wydobywa się węgiel. U nas stawka VAT dla górnictwa to **23 proc.**, w Czechach i Hiszpanii jest to **21 proc.**, w Wielkiej Brytanii **20 proc.**, w Niemczech **19 proc.**, w Rosji **15 proc.**, a w Australii tylko **14 proc.!**
- Politycy opowiadają o wolnym rynku i o tym, że Państwo nie może mieszać się do gospodarki. To bzdura. U nas politycy drenują górnictwo i chcą zamykać kopalnie, reszta świata inwestuje w swój przemysł wydobywczy. Najpotężniejsze gospodarki świata dotują wydobywanie paliw kopalnych w swoich krajach kwotą **88 mld dolarów** rocznie. To prawie **320 mld zł**.

**Nie daj sobie wmówić, że w Polsce dopłaca się do górnictwa. Jest odwrotnie!  
Politycy, pseudoekonomiści i inni „znawcy” zwyczajnie kłamią!**

Ich kłamstwa mają jeden cel. Chodzi o to, żeby zdyskredytować górników w oczach reszty społeczeństwa i wmówić ludziom, że górnictwo trzeba zlikwidować. Wtedy łatwiej będzie zamknąć kopalnie i wyprzedać ich majątek, a ludzi wyrzucić na bruk.

**POROZUMIENIE**  
**zawarte pomiędzy stroną rządową,**  
**Międzyzwiązkowym Komitetem Protestacyjno-Strajkowym, zakładowymi**  
**organizacjami związkowymi działającymi w Kompanii Węglowej S.A.**  
**oraz Zarządami Spółki Restrukturyzacji Kopalń S.A., Kompanii Węglowej S.A., Węgłokoks S.A.**

Strony niniejszego porozumienia ustaliły, co następuje:

1. Strona rządowa biorąc pod uwagę bezpieczeństwo energetyczne kraju wystąpi do Komisji Europejskiej z wnioskiem o skorzystanie z tzw. Europejskiego Funduszu dla Inwestycji dla sektora górnictwa węgla kamiennego. Wniosek ten, po konsultacjach ze stroną społeczną przygotowany będzie do dnia 28.02.2015 r.
2. Rząd będzie gwarantem, że zgodnie z *Ustawą o funkcjonowaniu górnictwa węgla kamiennego* przeprowadzone zostaną programy naprawcze zorganizowanych części przedsiębiorstwa wymienionych kopalni:
  - a. KWK Brzeszcze;
  - b. KWK Sośnica-Makoszowy (Ruch Makoszowy);
  - c. KWK Bobrek-Centrum (Ruch Centrum);
  - d. KWK Piekary

Zarząd SRK S.A. gwarantuje przygotowanie w uzgodnieniu ze związkami zawodowymi planów naprawczych zorganizowanych części przedsiębiorstwa wyżej wymienionych kopalni. Plany te będą również konsultowane z władzami samorządowymi właściwych gmin i miast.
3. Szczególnemu procesowi uzgodnień podlegać będzie ustalenie poziomu zatrudnienia w ramach niniejszego planu.
4. Wyżej wymienione kopalnie będą prowadzić eksploatację w ramach przygotowanych programów naprawczych, zgodnie z decyzją Rady UE 2010/787/UE z 10.12.2010.
5. Wykonanie planów naprawczych będzie podstawą do sprzedaży wymienionych w pkt. 2 zorganizowanych części kopalni na rzecz inwestorów lub stworzenia z nich spółek pracowniczych.
6. Strony niniejszego porozumienia gwarantują wykonanie tych procesów.
7. Rząd jest gwarantem zobowiązań SRK S.A. oraz realizacji *Programu Naprawczego Kompanii Węglowej S.A.*
8. Z dniem nabycia zorganizowanej części przedsiębiorstw wymienionych w pkt. 2, SRK S.A. staje się z mocy prawa stroną w dotychczasowych stosunkach pracy na zasadach art. 23<sup>1</sup> Kodeksu Pracy.
9. Strony ustalają, iż w przypadku skorzystania z zapisów znowelizowanej *Ustawy o funkcjonowaniu górnictwa węgla kamiennego* przez inne niż KW S.A. podmioty górnicze, stosowane będą zasady niniejszego porozumienia.
10. W razie niepowodzenia procesów inwestorskich zorganizowanej części przedsiębiorstw wymienionych w pkt. 2 wchodzących w skład SRK S.A. udziela się gwarancji zatrudnienia dla wszystkich pracowników na zasadzie systemu alokacji uzgodnionego pomiędzy SRK S.A. a innymi podmiotami górniczymi w przypadku nieskorzystania z osłon socjalnych wynikających z *Ustawy o funkcjonowaniu górnictwa węgla kamiennego*.
11. Strony ustalają, że KWK Bobrek-Centrum Ruch Bobrek zostanie sprzedana na rzecz spółki Węgłokoks Kraj Sp. z o.o. według wewnętrznego porozumienia.
12. Strona rządowa niezwłocznie podejmie rozmowy na temat sytuacji w pozostałych spółkach górniczych oraz w Zakładach Mechanicznych BUMAR Łabędy S.A. w Gliwicach. Jednocześnie podjęty zostanie dialog na temat sytuacji przemysłu energochłonnego na Śląsku.
13. Szczegółowe rozwiązania dotyczące poszczególnych kopalń wymienionych w pkt. 2 określone zostaną w załącznikach do porozumienia oraz w porozumieniach wewnętrznych.
14. Tryb i zasady powstania tzw. Nowej Kompanii Węglowej określa załącznik 3 do porozumienia.
15. Zarząd KW S.A. zobowiązuje się, że nie będzie wyciągał konsekwencji dyscyplinarnych i prawnych wobec protestujących pracowników i wyda w tej kwestii stosowne oświadczenie.
16. Pakiet osłon socjalnych stanowiący załącznik nr 1 do niniejszego porozumienia zostanie wprowadzony do *Ustawy o funkcjonowaniu górnictwa węgla kamiennego*.
17. Strona związkowa zapewni warunki pokoju społecznego towarzyszącego realizacji Planu Naprawczego Kompanii Węglowej S.A. i zakończeniu protestów górniczych.
18. Porozumienie wchodzi w życie z dniem podpisania.

Strony uzgodniły, że w trybie natychmiastowym wznawiają prace nad programem dla całego sektora górnictwa węgla kamiennego.

**Strona rządowa**

*Podpisy*

**Strona związkowa**

*Podpisy*

\*\*\*

Załącznik nr 1  
do POROZUMIENIA

**zawartego pomiędzy stroną rządową,  
Międzyzwiązkowym Komitetem Protestacyjno-Strajkowym, zakładowymi  
organizacjami związkowymi działającymi w Kompanii Węglowej S.A.  
oraz Zarządami Spółki Restrukturyzacji Kopalń S.A., Kompanii Węglowej S.A., Węgłokoks S.A.**

Strona rządowa i strona związkowa uzgodniły:

1. Pakiet osłon socjalnych dla każdej z grup uprawnionych pracowników, których obejmuje plan naprawczy:
  - górnicy zatrudnieni na dole, którzy mają 4 lata i mniej do emerytury mają do dyspozycji 4 letnie urlopy górnicze w wysokości 75 proc. miesięcznego wynagrodzenia i możliwość samozatrudnienia i zatrudnienia poza górnictwem;
  - pracownicy zakładów przeróbki mechanicznej węgla, którzy mają 3 lata i mniej do emerytury mają do dyspozycji urlopy przedemerytalne – 3 letnie urlopy w wysokości 75 proc. miesięcznego wynagrodzenia pracownika. Uprawnieni mają możliwość samozatrudnienia i zatrudnienia poza górnictwem;
  - pracownicy przeróbki mechanicznej węgla, administracji i powierzchni, mogą skorzystać z odpraw w wysokości 12 miesięcznego wynagrodzenia. Dodatkowo osobom tym przysługują ustawowe odprawy wynikające z *Ustawy o szczególnych zasadach rozwiązywania z pracownikami stosunku pracy z przyczyn niedotyczących pracowników*:
    - a) 1-miesięczne wynagrodzenie, jeżeli pracownik był zatrudniony krócej niż 2 lata;
    - b) 2-miesięczne wynagrodzenie, jeżeli pracownik był zatrudniony od 2 do 8 lat;
    - c) 3-miesięczne - miesięczne wynagrodzenie, jeżeli pracownik był zatrudniony ponad 8 lat, ale nie więcej niż 15-krotność minimalnego wynagrodzenia za pracę, obowiązującego w dniu rozwiązania stosunku pracy.
2. Program na rzecz wsparcia pracowników odchodzących z Kompanii Węglowej S.A. opracuje Ministerstwo Pracy i Polityki Społecznej
3. Program reindustrializacji Śląska i Małopolski, którego celem jest wsparcie rozwoju regionu, który będzie stymulował powstanie nowych miejsc pracy zostanie opracowany przy udziale strony społecznej i samorządowej przez powołany zespół rządowy.

Strona rządowa

Strona związkowa

Podpisy

Podpisy

Załącznik nr 2 do POROZUMIENIA  
zawartego pomiędzy stroną rządową,

**Międzyzwiązkowym Komitetem Protestacyjno-Strajkowym, zakładowymi  
organizacjami związkowymi działającymi w Kompanii Węglowej S.A.  
oraz Zarządami Spółki Restrukturyzacji Kopalń S.A., Kompanii Węglowej S.A., Węgłokoks S.A.**

Zarząd SRK S.A. zobowiązuje się, w przypadku nie dojścia do skutku zbycia KWK Brzeszcze na rzecz potencjalnego inwestora, do przeniesienia KWK Brzeszcze do nowej spółki powstałej na bazie majątku Węgłokoks S.A. tzw. „Nowej Kompanii Węglowej”, zgodnie z planem naprawczym Kompanii Węglowej S.A., do września 2015 roku.

Strona rządowa

Strona związkowa

Podpisy

Podpisy

Załącznik nr 3 do POROZUMIENIA  
zawartego pomiędzy stroną rządową,

**Międzyzwiązkowym Komitetem Protestacyjno-Strajkowym, zakładowymi  
organizacjami związkowymi działającymi w Kompanii Węglowej S.A.  
oraz Zarządami Spółki Restrukturyzacji Kopalń S.A., Kompanii Węglowej S.A., Węgłokoks S.A.**

Strony uznają, że rządowy plan naprawczy dla Kompanii Węglowej S.A. zostanie dostosowany do niniejszego porozumienia. Tworzenie nowej spółki (tzw. „Nowej Kompanii Węglowej”) odbywać się będzie w trybie pełnych konsultacji ze stroną społeczną. Przejście pracowników dotychczas zatrudnionych w Kompanii Węglowej S.A. odbywać się będzie w trybie artykułu 23<sup>1</sup> Kodeksu Pracy.

Podstawą do rokowań nowego zakładowego układu zbiorowego pracy dla „Nowej Kompanii Węglowej S.A.” będą dotychczasowe zapisy porozumień zbiorowych funkcjonujących w Kompanii Węglowej S.A.

Jednocześnie strony uzgodniły także, że przedmiotem negocjacji będzie zmiana organizacji czasu pracy, m.in. w zakresie wprowadzenia 6 dniowego tygodnia pracy w spółce, przy zagwarantowanym 5 dniowym tygodniu pracy dla pracownika.

Proces tworzenia tzw. „Nowej Kompanii Węglowej”, w której znajdują się:

- KWK Chwałowice
- KWK Rydułtowy-Anna
- KWK Marcel
- KWK Jankowice
- KWK Sośnica-Makoszowy Ruch Sośnica
- KWK Bolesław Śmiały
- KWK Ziemowit

- KWK Piast
- KWK Bielszowice
- KWK Pokój
- Zakład Górniczy Robót Inwestycyjnych
- Zakład Logistyki Materiałowej
- Zakład Informatyki i Telekomunikacji
- Zakład Elektrociepłowni S.A.
- Zakład Remontowo-Produkcyjny

Proces zostanie zakończony do 30.09.2015 roku.

**Strona rządowa**  
Podpisy

**Strona związkowa**  
Podpisy

### Koleżanki i Koledzy!

Zgodnie z ustaleniami ze sztabu protestacyjnego odbyło się dzisiaj w Katowicach spotkanie z OPZZ-tem i Forum ZZ, po którym wystosowaliśmy pismo do premier Kopacz z żądaniem rozmów na temat postulatów zgłoszonych 1,5 roku temu. Pismo w załączeniu. Tak jak mówiliśmy sobie na sztabie, problemy są nie tylko w górnictwie, ale też wielu innych branżach i należy prowadzić z nami negocjacje, zanim dojdzie do kolejnych protestów.

Jednocześnie informuję, że do spotkania z premier Kopacz (daliśmy jej czas do 31 stycznia) pogotowie strajkowe, które ogłosiliśmy w piątek pozostaje w mocy!

Pozdrawiam

**Piotr Duda**



Katowice, 20 stycznia 2015 roku

**Szanowana Pani  
Ewa Kopacz  
Prezes Rady Ministrów**

Zwracamy się do Pani Premier o natychmiastowe rozpoczęcie negocjacji na bazie postulatów zgłoszonych przez stronę związkową podczas wrześniowych protestów 2013 roku w Warszawie. Chcemy także rozpocząć negocjacje w obszarach problemów branż, które uznajemy za priorytetowe, wymagające pilnego rozwiązania.

Nasza propozycja podtyktowana jest przekonaniem, że tylko skuteczny dialog związków zawodowych z rządem pozwoli na rozwiązanie pilnych problemów, inaczej niż stało się to w przypadku ostatnich protestów na Śląsku.

Oczekujemy, że negocjacje związków zawodowych z rządem rozpoczną się w terminie do 31 stycznia br.

Przewodniczący FZZ

*Tadeusz Chwałko*

Przewodniczący NSZZ „Solidarność”

*Piotr Duda*

Przewodniczący OPZZ

*Jacek Gurek*

# NADZWYCZAJNE WALNE ZEBRANIE DELEGATÓW KRAJOWEJ SEKCJI NAUKI NSZZ „Solidarność”

Warszawa, 31 stycznia 2015 r.

W dniu 31 stycznia br., w Warszawie, w Gmachu Głównym Politechniki Warszawskiej, odbyło się Nadzwyczajne Walne Zebranie Delegatów Krajowej Sekcji Nauki NSZZ „Solidarność”. Celem Nadzwyczajnego WZD były ponowne wybory Rady KSN. Jak informowaliśmy w poprzednich numerach biuletynu, Krajowa Komisja Wyborcza NSZZ „Solidarność” przychyliła się do protestu dwóch delegatów KSN, złożonego po poprzednim WZD. Uznała, że nie spełniono wymagań procedury wyborczej. Unieważniono wybory do Rady KSN i nakazano ponowne przeprowadzenie wyborów.



Krużganki auli Głównej Politechniki Warszawskiej Fot. Stanisław Struś

Niepokoiliśmy się, czy będzie quorum. Organizowanie wielkich zebrań w trakcie semestru zawsze jest związane z taką obawą. Wybranych było 197 delegatów. Według komunikatu Komisji Wyborczej przybyło 139 delegatów. Nadzwyczajne WZD jest zatem ważne, może podejmować prawomocne decyzje! W posiedzeniu uczestniczą oprócz delegatów zaproszeni goście oraz przedstawiciele Krajowej Komisji Wyborczej NSZZ „Solidarność”. Obrady rozpoczęto punktualnie, o dziesiątej. Przewodniczący KSN Bogusław Dołęga powitał zebranych i przypomniał, że głównym celem obrad jest wybór nowej Rady KSN. Poinformował, że do Komisji Wyborczej zgłosił na kandydatów wszystkich uprzednio wybranych członków Rady. Zebranych powitał także kolega Stanisław Jezierski, Przewodniczący Komisji Zakładowej NSZZ „Solidarność” w Politechnice Warszawskiej. Prowadzenie obrad powierzono Prezydium obrad, w składzie wybranym na poprzednim WZD, tj.: Januszowi Orkiszowi, Andrzejowi Bartczakowi i Antoniemu Izworskiemu. (Koleżanka Alicja Skotnicka, poprzednio wybrana do składu Prezydium była nieobecna.) Sekretarzami Zebrania zostali: Marek Sawicki i Józef Kaczor.

Dalej obrady prowadził kol. Janusz Orkisz. W słowie wstępnym powtórzył, że celem nadrzędnym Zjazdu jest wybór Rady KSN. Apelował o sprawność obrad, powściągnięcie emocji i o nierozbudowywanie programu Zjazdu. Zaakceptowano uprzednio wybrane komisje zjazdowe: Komisję mandatowo-wyborczą (dalej w skrócie nazywana Komisją wyborczą), Komisję skrutacyjną do głosowań tajnych, Komisję skrutacyjną do głosowań jawnych, Komisję uchwał i wniosków oraz Protokolantów.

Przewodniczący Komisji Wyborczej KSN Tadeusz Kolenda zwrócił się do delegatów o zgłaszanie kandydatów do Rady KSN. Na wniosek Przewodniczącego obrad, po zgłoszeniu kilku oczywistych uzupełnień jednomyślnie przyjęto porządek obrad. Następnie Komisja Wyborcza stwierdziła w komunikacie, że zebranie jest prawomocne.



**Widok Sali obrad. Za stołem prezydialnym stoi przewodniczący obrad Janusz Orkisz. Informacji udziela Przewodniczący Komisji Mandatowo-Wyborczej, kol. Tadeusz Kolenda Fot. J.S.**



**Fragment sali obrad. Na pierwszym planie nasi goście, od prawej: Ryszard Proksa – Przewodniczący Sekretariatu Nauki i Oświaty i obserwatorzy ze strony Krajowej Komisji Wyborczej, kol. Maria Zapart i Jerzy Wielgus Fot. J.S.**

Przewodniczący Komisji Wyborczej przypomniał treść uprzednio przyjętych uchwał wyborczych i poinformował o procedurze wyborów. (Głosowanie odbędzie się z uwzględnieniem na karcie wyborczej list częściowych, ale z pominięciem etapu wstępnych wyborów w kuriach.)

Przystąpiono do dyskusji nad uchwałami wyborczymi w sprawach: liczby tur głosowania, progów upoważniających do przydziału miejsc w Radzie i liczby członków Rady KSN. Przyjęto liczbę pięciu tur głosowania, taką samą jak na poprzednim WZD. Komisja Wyborcza KSN zaproponowała utrzymanie takich samych jak poprzednio progów określających liczbę miejsc mandatowych w Radzie, przypadających kurii (obwodowi wyborczemu), to jest: na każde 500 członków związku przypada 1 miejsce mandatowe, w przypadku przekroczenia wielokrotności 500 o 100 członków, dodatkowo przypada 1 miejsce. Przyjęcie tej propozycji oznaczałoby nieznaczne zwiększenie Rady, gdyż w okresie ostatnich miesięcy w kilku organizacjach zakładowych



Delegaci WZD. Głosowanie uchwał.

Fot. Antoni Winiarski



Delegaci WZD

Fot. J.S.

zdołano wywiązać się z wymagań formalnych związanych z przystąpieniem do KSN i wyborem delegatów na WZD. Liczba miejsc mandatowych w kurii uniwersytetów, w kurii uczelni ekonomicznych i w kurii uczelni medycznych zwiększyłaby się o 1 miejsce mandatowe.

Z sali zgłoszono dwa projekty uchwał (kol. Juliana Srebrnego i kol. Kazimierza Kunisza), w których proponowano przyjęcie proggu niższego, wynoszącego 400 członków związku. Przyjęcie tej propozycji oznaczałoby dalsze zwiększenie liczebności Rady. Kol. J. Srebrny, argumentując za swoim projektem, wskazał, że w poprzedniej kadencji było 48 członków Rady, a na WZD w Sękocinie działając w pośpiechu zmniejszono liczbę członków Rady. W ten sposób ograniczono liczbę osób, którzy mają pracować bezpośrednio na rzecz KSN. Żeby uniknąć napięć i uwzględnić oczekiwania pominiętych uczelni zaproponował powiększenie Rady. Przewodniczący KSN B. Dołęga zwrócił uwagę, że przyjęto inny sposób działania. Postawiono na merytoryczną pracę komisji KSN, Rada zaś ma być nastawiona na działalność decyzyjną. Uznał, że rozsądną propozycją jest projekt przedstawiony przez Komisję Wyborczą. Projekt kol. K. Kunisza został przez autora zmodyfikowany tuż przed głosowaniem. Podtrzymał drugą część swego wniosku dotyczącą sposobu liczenia.



W głosowaniu delegaci opowiedzieli się za projektem zgłoszonym przez Komisję Wyborczą. Dalsze uchwały wyborcze: „Uchwała zmieniająca uchwałę w sprawie określenia liczby członków Rady Krajowej Sekcji Nauki NSZZ »Solidarność« na kadencję 2014/2018” i „Uchwała w sprawie określenia liczby członków Rady Krajowej Sekcji Nauki NSZZ »Solidarność« na kadencję 2014/2018 z późn. zm.” wynikały z przyjętego klucza wyborczego. Uchwały zostały przyjęte. Rada, łącznie z Przewodniczącym, będzie składać się z 39 osób. Wybór 38 osób jest zadaniem Zjazdu.

Poszczególnym kuriom przyznano następującą liczbę miejsc mandatowych:

- uniwersytety, uczelnie pedagogiczne, akademie sztuk pięknych - **12**,
- uczelnie ekonomiczne - **2**,
- uczelnie techniczne - **11**,
- uczelnie medyczne oraz akademie wychowania fizycznego - **4**,
- uczelnie przyrodnicze i rolnicze - **3**,
- instytuty naukowo-badawcze, ośrodki badawczo-rozwojowe oraz inne instytucje naukowe - **5**
- Polska Akademia Nauk - **1**.

Zgłaszanie kandydatów przebiegło sprawnie. Po przeczytaniu list kandydatów i po upewnieniu się, że nie ma dalszych zgłoszeń, kolejno przegłosowano zamknięcie listy kandydatów w każdej kurii, a następnie zamknięto całą listę. Zgłoszono 16 kandydatów kurii uniwersytetów, uczelni pedagogicznych, akademii sztuk pięknych, 2 kandydatów w kurii uczelni ekonomicznych, 11 kandydatów w kurii uczelni technicznych, 4 w kurii Uczelni medycznych oraz akademii wychowania fizycznego, 3 kandydatów w kurii uczelni przyrodniczych i rolniczych, 5 kandydatów w kurii instytutów naukowo-badawczych, ośrodków badawczo-rozwojowych oraz innych instytucji naukowych, 1 kandydata w kurii Polskiej Akademii Nauk.

Przystąpiono do prezentacji kandydatów. Kandydaci kolejno przedstawiali krótko swe sylwetki oraz interesujące ich kierunki działalności w KSN. Udzielali także odpowiedzi na pytanie skierowane do wszystkich delegatów, dotyczące przynależności do PZPR i powiązania ze służbami specjalnymi PRL. W trakcie prezentacji kol. K. Kunisz i P. Sobotko złożyli rezygnację z kandydowania ponieważ uznali, że zostali posądzeni o unieważnienie poprzednich wyborów do Rady z niskich pobudek, a nie z powodów etycznych. Rezygnacje te spowodowały zmniejszenie liczby kandydatów w kurii uniwersytetów do 14. Ponieważ były już wydrukowane karty do głosowania, postanowiono aby ich ponownie nie drukować, nazwiska tych kolegów zostaną wykreślone przez Komisję Wyborczą. Po wysłuchaniu kandydatów Komisja Wyborcza poinformowała o sposobie głosowania i dzieliła odpowiedzi na szczegółowe pytania. Rozdano karty do głosowania i rozpoczęto głosowanie do urny.

Po zakończeniu głosowania zarządzono przerwę na posisek.

Po przerwie, wykorzystując czas oczekiwania na wyniki wyborów, wznowiono obrady. Udzielono głosu Przewodniczącemu Sekretariatowi Nauki i Oświaty, kol. Ryszardowi Proksie. W swoim wystąpieniu poruszył trzy tematy. Poinformował, że Komisja Rewizyjna Sekretariatu badająca finanse KSN wykazała, że nie było żadnych nadużyć w finansach, a tylko pewne uchybienia w sposobie księgowania. Odnoszą się do relacji KSN – Sekretariat – Sekcja Oświaty, zaznaczył, że nie przeszkadzamy sobie w działaniu, a środki finansowe są dzielone pomiędzy sekcje proporcjonalnie do liczby członków. Zwrócił uwagę, że statut związku i ordynacja wyborcza wymagają dostosowania do zmieniającej się sytuacji w kraju. W całej Europie działania związków zawodowych realizowane są przez branżę. Przewiduje się, że za półtora roku będzie zwołany Zjazd Statutowy, na którym zostanie podniesiona sprawa dostosowania struktury związku do struktury państwa. Wspomniał, że stawiane są propozycje ograniczenia kadencyjności do dwóch kadencji i wydłużenia kadencji do pięciu lat. Zaznaczył, że próby zmian struktury naszego Związku były już podejmowane – bez powodzenia.

Przewodniczący Komisji Uchwał i Wniosków, kol. Wojciech Pillich przedstawił projekt uchwały w którym przywołano treść stanowiska w sprawie pozbawienia Sekcji zdolności do zawierania PUZP. Do tego stanowiska, podjętego na poprzednim WZD, dopisano nowy akapit, w którym delegaci zobowiązują władze KSN do przeprowadzenia medialnej akcji protestacyjnej, przed wyborami prezydenckimi i parlamentarnymi, przeciwko działaniom obecnej koalicji rządowej. Proponuje się także, by delegaci podjęli decyzję o przeznaczeniu na tę działalność kwoty do 100 tys. zł ze środków własnych KSN oraz aby zobowiązali władze KSN do ubiegania się o dalsze zwiększenie tych środków z Funduszu Strajkowego NSZZ „Solidarność”. W dyskusji wzięli udział: B. Dołęga, R. Malec, P. Sobotko, A. Winiarski, J. Bujko, J. Romański, J. Srebrny, A. Bartczak, J. Sobieszkański. Delegaci postanowili przekazać ten projekt do rozpatrzenia Radzie KSN.

Kolejnym Mówcą był kol. Jerzy Romański. Zwrócił uwagę na art.13 w ustawie o zmianie niektórych ustaw w związku z przyjęciem ustawy budżetowej, w którym stwierdzono, że odpis na Zakładowy Fundusz Świadczeń Socjalnych tworzy się w wysokości nie większej niż 6,5% planowanego rocznego osobowego funduszu płac. Rysuje się więc dowolność w kształtowaniu ZFŚS i na dodatek nie jest sprecyzowane, kto podejmuje decyzję o wysokości odpisu.



Głosowanie do urny

Fot. Antoni Winiarski



Po głosowaniu przerwa na posiłek

Fot. Antoni Winiarski

Kol. Lech Szafrński zaproponował podjęcie uchwały, w której Zjazd zobowiązywałby Radę do powołania komisji, która zajmie się gruntownym rozeznaniem problemów odpisów na ZFŚS. W tej sprawie rozwinęła się szeroka dyskusja. Głos zabierali: A. Winiarski, Maria Kotewko, J. Srebrny, K. Andrzejewska. Krystyna Andrzejewska przedstawiła szeroką wykładnię stanu prawnego w tej sprawie. Uznano, że powoływanie specjalnej komisji jest zbędne. Sprawą powinna zająć się Komisja Socjalna KSN. Podjęto uchwałę zobowiązującą Radę do zajęcia się tą sprawą.

W. Pillich kontynuował prezentowanie projektów uchwał wniesionych do Komisji Uchwał i Wniosków. Przedstawił pierwszy projekt zgłoszony przez Marię Wesołowską. (M. Wesołowska zgłosiła dwa projekty, jeszcze przed WZD. Były dostępne w poczcie internetowej KSN.) W prezentowanym projekcie uchwały autorka proponuje wystąpienie z inicjatywą podjęcia odpowiednich kroków w kierunku zmian w ustawie o związkach zawodowych, w szczególności art. 30 ust 5. Dyskusję rozpoczęła M. Wesołowska. Aktualny stan prawny (ustawa o związkach zawodowych) umożliwia pracodawcy ignorowanie stanowiska związków zawodowych w przypadku, gdy w instytucji działa kilka związków zawodowych, a jeden z nich ma odrębne stanowisko, oraz gdy w instytucji istnieje tylko jeden związek zawodowy. Te przepisy radykalnie ograniczają rolę związków zawodowych. Dalsza dyskusja nie była kontynuowana, gdyż na salę obrad wkroczyła Komisja Skrutacyjna.

Ogłoszono wyniki wyborów. W pierwszej turze głosowania wybrano całą Radę KSN. Skład nowej Rady tylko nieznacznie różni się od Rady wybranej w Sękocinie. Przewodniczący KSN w ubiegłej kadencji Edward Malec powiedział, że J. Srebrny był znaczącą postacią w KSN i wyraził mu podziękowanie za jego działalność. (Kol. J. Srebrny nie został wybrany do składu Rady.)

Delegaci postanowili stworzyć listę rezerwową. Wymagania formalne spełniał kol. Bogdan Barwiński. Został wpisany na listę rezerwową. Pozostałe projekty uchwał i wnioski wniesione do Komisji Uchwał i Wniosków postanowiono przekazać do rozpatrzenia Radzie KSN. Przewodniczący KSN Bogusław Dołęga pogratulował wybranym do Rady i prosił wszystkich o współpracę. Zapowiedział, że pierwsze zebranie Rady odbędzie się zaraz po zakończeniu Zjazdu.

Podjęto uchwałę o zamknięciu Zjazdu. Przewodniczący WZD Janusz Orkisz podziękował zebranych za obecność i życzliwą współpracę.

Bezpośrednio po zamknięciu Zjazdu w pomieszczeniach Komisji Zakładowej „Solidarności” PW odbyło się pierwsze posiedzenie nowo wybranej Rady KSN. Wybrano przewodniczących komisji KSN i Prezydium Rady w składzie identycznym jak poprzednio.

Zjazd pomyślnie zamknął trudne początkowe miesiące tej kadencji. Delegaci odpowiedzialnie wywiązali się z obowiązku ponownych wyborów Rady. Znowu jest szansa na poprowadzenie przez KSN ważnej działalności na rzecz pracowników, na rzecz nauki i szkolnictwa wyższego.

Janusz Sobieszczański

### **Skład Rady Krajowej Sekcji Nauki wybrany na Nadzwyczajnym Walnym Zebraniu Delegatów w dniu 31 stycznia 2015 r.**

#### **Lista cząstkowa uniwersytetów, uczelni pedagogicznych, akademii sztuk pięknych**

1.	Andrzejewska Krystyna – UAM Poznań
2.	Janowski Paweł – KUL Lublin
3.	Kaczor Józef – UMCS Lublin
4.	Kaczyńska Małgorzata – UJ Kraków
5.	Leśniak Zbigniew – UP Kraków
6.	Linde Bogumił – UG Gdańsk
7.	Sawicki Marek – UJ Kraków
8.	Skudrzyk Piotr – UŚ w Katowicach
9.	Stępkę Leszek – UMK Toruń
10.	Szczukocki Dominik – Uniw. Łódź
11.	Zięba Beata – UAM Poznań
12.	Żurawska Ewa – U. Śląski
	W rezerwie: Barwiński Bogdan – PWr

#### **Lista cząstkowa uczelni ekonomicznych**

1	Lisik Tadeusz – UE Wrocław
2	Ziomek Agnieszka – UE Poznań

#### **Lista cząstkowa uczelni technicznych**

1	Bartczak Andrzej – Pol. Łódzka
2	Białowska-Tejchman Aniela – Pol. Gdańska
3	Boryczko Bożena – AGH Kraków
4	Kisilowski Marek – PW
5	Koszałka Leszek – PWr
6	Kulik Tadeusz – PW
7	Misterkiewicz Bogusław – UTH Radom
8	Pillich Wojciech – PŚI
9	Sapor Maria – AGH Kraków

10	Sensuła Barbara – PŚI
11	Zawitowski Zbigniew – Pol. Poznań

#### **Lista cząstkowa uczelni medycznych oraz akademii wychowania fizycznego**

1	Duńska-Kosmowska Barbara – Pomorski Uniw.
2	Jarosz Danuta – Śląski Uniw. Medyczny
3	Kotyński Andrzej – UMED Łódź
4	Petkiewicz Beata – UMED Lublin

#### **Lista cząstkowa uczelni przyrodniczych I rolniczych**

1	Janik Wojciech – Uniw. Przyrodniczy Poznań
2	Przegalińska-Gorączkowska Małgorzata – UTP Bydgoszcz
3	Ścibisz Marek – Uniw. Przyrodniczy Lublin

#### **Lista cząstkowa instytutów naukowo- badawczych, ośrodków badawczo-rozwojowych oraz innych instytucji naukowych – liczba mandatów 5**

1	Dudek Jerzy – INiG Kraków
2	Jarząbek Halina – INS Puławy
3	Pietruch Rafał – PIAP Warszawa
4	Piwowońska Justyna – IMN Gliwice
5	Siciński Kazimierz – ITI Katowice

#### **Lista cząstkowa Polskiej Akademii Nauk – liczba mandatów 1**

1	Marek Gutowski – Inst. Fizyki PAN Warszawa
---	--

# DZIAŁANIA KRAJOWEJ SEKCJI NAUKI NSZZ „SOLIDARNOŚĆ”

**KRAJOWA SEKCJA NAUKI  
NSZZ**

**SOLIDARNOŚĆ**

ul. Waryńskiego 12, lok. A 221  
00-631 WARSZAWA  
☎/☎ (+48 22) 825 73 63  
☎ (+48 22) 234 98 78  
e-mail: [ksn@interia.pl](mailto:ksn@interia.pl)  
<http://www.solidarnosc.org.pl/~ksn>

L.p.2/W/15

Warszawa, dn. 13 stycznia 2015 r.

Sz. P.  
**Ewa Kopacz**  
Prezes Rady Ministrów

Szanowna Pani Premier

W imieniu Krajowej Sekcji Nauki NSZZ „Solidarność” pragnę na Pani ręce przekazać nasze oświadczenie w sprawie obecnej sytuacji w górnictwie.

Z poważaniem

Przewodniczący KSN NSZZ „Solidarność”



Bogusław Dołęga.

**KRAJOWA SEKCJA NAUKI  
NSZZ**

**SOLIDARNOŚĆ**

ul. Waryńskiego 12, lok. A 221  
00-631 WARSZAWA  
☎/☎ (+48 22) 825 73 63  
☎ (+48 22) 234 98 78  
e-mail: [ksn@interia.pl](mailto:ksn@interia.pl)  
<http://www.solidarnosc.org.pl/~ksn>

L.p.2/W/15

Warszawa, dn. 13 stycznia 2015 r.

## Oświadczenie

### Krajowej Sekcji Nauki NSZZ „Solidarność”

w sprawie sytuacji w górnictwie  
z dnia 13 stycznia 2015 roku

Krajowa Sekcja Nauki NSZZ „Solidarność” w pełni popiera protest górników w kopalniach Kompanii Węglowej przeciwko zawartym w rządowym programie restrukturyzacji górnictwa planom likwidacji kopalń i tysięcy miejsc pracy.

*Obrona polskiego górnictwa, to obrona polskiego bezpieczeństwa energetycznego, a tym samym elementu polskiej racji stanu.*

KSN NSZZ „Solidarność” solidaryzuje się z górnikami i samorządowcami domagającymi się natychmiastowego odstąpienia od planów likwidacji kopalń, a wdrożenia tam programów naprawczych uzgodnionych ze związkami zawodowymi.

Przewodniczący KSN NSZZ „Solidarność”



Bogusław Dołęga.

Szanowni Państwo

**Dr hab. Marek Rocki**

Przewodniczący Polskiej Komisji Akredytacyjnej

**Dr hab. Bożena Czarkowska - Pączek**

Przewodnicząca Zespołu

Nauk medycznych i nauk o zdrowiu oraz nauk

o kulturze fizycznej w Polskiej Komisji Akredytacyjnej

Szanowni Państwo Przewodniczący,

Krajowa Sekcja Nauki NSZZ „Solidarność”, apeluje do Polskiej Komisji Akredytacyjnej, aby w ramach współpracy i dialogu ze środowiskiem akademickim, zwróciła uwagę na zaniepokojenie jego poważnej części sytuacją zaistniałą w Akademii Wychowania Fizycznego w Katowicach po rozwiązaniu Studium Języków Obcych w maju 2014 roku. W ramach postanowień ustawy z dnia 23 maja 1991 r. o związkach zawodowych (Dz. U. z 2014r. poz. 167), a także utrwalonej linii orzeczniczej dotyczącej interpretacji postanowień art. 19 tej ustawy, uprzejmie prosimy o udzielenie wyjaśnień w przedstawianej sprawie, naruszającej prawa, interesy zawodowe i społeczne pracowników uczelni.

W szczególności chcielibyśmy zwrócić uwagę na niektóre z powstałych problemów, które wymagają jednoznacznego wyjaśnienia:

1. Czy w świetle zapisów Rozporządzenia Ministra Nauki i Szkolnictwa Wyższego z dnia 3 października 2014 r. w sprawie warunków prowadzenia studiów na określonym kierunku i poziomie kształcenia uczelnia ma prawo zaliczyć studentom punkty ECTS za odbycie zajęć ujętych w programach i planach studiów jako wymagające udziału nauczyciela akademickiego i studentów, a prowadzonych przez osoby niebędące nauczycielami akademickimi w rozumieniu ustawy?
2. Czy uczelnia ma prawo pobierania opłat za zajęcia dydaktyczne na studiach niestacjonarnych i stacjonarnych (np. za powtarzanie przedmiotu), jeśli w umowach ze studentami uczelnia deklaruje, że zapewnia realizację odpowiedniej liczby zajęć przez nauczyciela akademickiego, a w rzeczywistości przekazuje prowadzenie tych zajęć podmiotowi zewnętrznemu?
3. Czy brak możliwości przyznania punktów ECTS za realizację przedmiotu w danym semestrze może skutkować brakiem zaliczenia studentowi tego semestru, jeśli za niezapewnienie realizacji zajęć zgodnie z programem i planem studiów odpowiada uczelnia, a student w dobrej wierze spełnił wszystkie wymagania i odbył wszystkie zajęcia?
4. Czy w świetle stanu prawnego na dzień 10.12.2014 r., brak zapewnienia przez uczelnię zajęć kontaktowych z nauczycielami akademickimi w wymiarze wynikającym z planów i programów studiów może być podstawą do zakładania spraw sądowych przeciwko uczelni i roszczeń studentów z tytułu niewypełnienia przez uczelnię umów o świadczenie usług edukacyjnych w roku akademickim 2014/15?

Dodatkowo zwracamy uwagę, że zajęcia dydaktyczne prowadzone przez podmioty zewnętrzne prowokują sytuację, w której:

- usługi dydaktyczne są prowadzone niezgodnie z umowami podpisywanymi przez studentów z uczelnią,
- uczelnia nie dysponuje prawnymi narzędziami do kontroli jakości w zakresie nauczania języków obcych, gdyż zgodnie z ustawą uczelniane systemy zapewnienia jakości obejmują studentów, doktorantów, słuchaczy studiów podyplomowych i kursów oraz pracowników uczelni. **System nie obejmuje pracowników firm zewnętrznych, gdyż nie są oni pracownikami uczelni,**
- uczelnia nie spełnia wymogów akredytacji na wszystkich wydziałach,
- wpisywanie pkt. ECTS za zajęcia realizowane niezgodnie z planami i programami studiów byłoby fałszowaniem dokumentacji.

Zajęcia z języków obcych są w planach studiów określone jako wymagające bezpośredniego udziału nauczycieli akademickich i studentów. Nie mogą ich prowadzić osoby niebędące nauczycielami akademickimi w rozumieniu ustawy.

Naszym zdaniem prowadzenie zajęć z języków obcych przez osoby zatrudnione przez firmę zewnętrzną, która wygrała przetarg na nauczanie języków obcych w AWF, prowadzi do obniżenia jakości i efektywności kształcenia, narusza standardy edukacyjne i jest źle oceniane w europejskiej przestrzeni akademickiej.

Bulwersujące dodatkowo jest to, że przetarg wygrała i zajęcia prowadzi między innymi firma wyspecjalizowana w organizacji spotkań (tzw. „iwentów”), a decydującym kryterium w wyborze firmy była cena usługi. Reakcja Polskiej Komisji Akredytacyjnej na nagłośnioną sytuację w AWF w Katowicach, będzie bacznie obserwowana i brzemienne w daleko idące skutki. Czy będzie trzeba zgodzić się z opinią Martina Butlera – brytyjskiego specjalisty od zarządzania, że „Outsourcing – it is for losers”? Takie, przegrane, będzie szkolnictwo wyższe w Polsce?

Edukacja nie jest towarem. Kierując się dbałością o dobro społeczne, pracowników oraz studentów uczelni, apelujemy do PKA o zbadanie zaistniałej sytuacji i podjęcie stosownych działań, które zabezpieczą jakość kształcenia w tej, a także innych polskich uczelniach.

Z poważaniem

Przewodniczący KSN NSZZ „Solidarność”

Bogusław Dołęga.

## **Stanowisko Regionalnej Sekcji Nauki Regionu Śląsko-Dąbrowskiego NSZZ „Solidarność” w sprawie poparcia protestu górników**

Katowice, 15 stycznia 2015 r.

Regionalna Sekcja Nauki NSZZ „Solidarność” w pełni popiera protest górników prowadzony w kopalniach węgla kamiennego. Uznajemy, że sposób restrukturyzacji Kompanii Węglowej, przedstawiony stronie społecznej przez rząd polski, w efekcie doprowadzi do znaczącej redukcji miejsc pracy i likwidacji w pierwszym etapie czterech kopalń tej spółki. Nie zawiera również przejrzystych zasad, na jakich miałyby funkcjonować pozostałe polskie kopalnie ani tzw. Nowa Kompania Węglowa. Pośpieszne działania, podejmowane obecnie przez rząd, prowadzą do upadku górnictwa węgla kamiennego w Polsce, a w konsekwencji również negatywnie wpłyną i doprowadzą do marginalizacji:

- krajowych producentów maszyn i urządzeń górniczych,
- firm zaplecza technicznego świadczących usługi na rzecz kopalń,
- jednostek naukowo-badawczych i szkół wyższych współpracujących z górnictwem.

Sprzeciwiamy się antagonizowaniu polskiego społeczeństwa poprzez uporczywe lansowanie przez polityków i media opinii o branży górniczej jako tej, która funkcjonuje kosztem podatnika i korzysta z wyjątkowych przywilejów. Przemilczanie faktów świadczących o społecznie korzystnej roli górnictwa jest manipulacją, w wyniku której nie ujawnia się takich danych dotyczących:

- wpływów z kopalń do budżetu, które w latach 1989 - 2013 wyniosły 200 mld zł, i dotacji dla górnictwa w tym czasie w wysokości 38 mld zł,
- dotacji z budżetu sektorze przedsiębiorstw, które w roku 2013 wyniosły 21 mld zł, z czego na sektor górniczy przeznaczono tylko 0,6 mld zł,
- cen energii elektrycznej, w 90% produkowanej z węgla, które w ciągu ostatnich siedmiu lat rosły mimo spadających cen węgla,
- dotowania przez kraje EU sektora górniczego: np. dbające o swoje bezpieczeństwo energetyczne Niemcy w 2013 r. dotowały kopalnie węgla kamiennego w wysokości 1111 mld euro, w 2014 r. – 1172 mld euro,
- dodatkowych kosztów ponoszonych przez podatników w wysokości 2 mld zł rocznie wynikających z rozrostu administracji publicznej w ostatnich siedmiu latach.

Nie zgadzamy się na wprowadzanie nieudolnego i nieprzemysłanego programu naprawczego, który w konsekwencji zagraża bezpieczeństwu energetycznemu kraju.

Apelujemy o zapewnienie polskiemu górnictwu węgla warunków spokojnego i bezpiecznego funkcjonowania w oparciu o rzetelny, mądry plan, mający na celu dobro wspólne Polaków.

Regionalna Sekcja Nauki NSZZ „Solidarność”, solidaryzując się z górnikami i samorządowcami, domaga się natychmiastowego odstąpienia od planów likwidacji kopalń oraz wdrożenia programów naprawczych, opartych na rzeczywistym dialogu i uzgodnieniu ze związkami zawodowymi reprezentującymi górników.

Wzywamy rząd i parlament RP do zaniechania błędnej polityki.

Przewodniczący Regionalnej Sekcji Nauki Regionu Śląsko-Dąbrowskiego NSZZ „Solidarność”

Kazimierz A. SICIŃSKI

## **Stanowisko Regionalnej Sekcji Nauki Regionu Śląsko-Dąbrowskiego NSZZ „Solidarność” w sprawie poselskiego projektu ustawy o zmianie ustawy o funkcjonowaniu górnictwa węgla kamiennego w latach 2008-2015 oraz niektórych innych ustaw**

Katowice, 15. stycznia 2015 r.

Regionalna Sekcja Nauki Regionu Śląsko-Dąbrowskiego NSZZ „Solidarność” stanowczo sprzeciwia się wprowadzeniu poselskiego projektu ustawy o zmianie ustawy o funkcjonowaniu górnictwa węgla kamiennego w latach 2008-2015 oraz niektórych innych ustaw. Ustawa ta otwiera drogę do likwidacji polskiego górnictwa.

Działając na Górnym Śląsku, Regionalna Sekcja Nauki NSZZ „Solidarność” bezpośrednio obserwuje występujące patologie, blokujące rozwój górnictwa węgla kamiennego, jak też i rozwój kraju. Obniżka cen węgla na rynkach światowych jedynie ujawniła stopień patologii występujących w górnictwie. Równocześnie stwarza ona pretekst do uzasadnienia planów kolejnych nadużyć godzących w polską rację stanu.

Rosnące od kilkunastu lat koszty administracyjne zarządzania kopalniami oraz niegospodarność wskazują, że górnictwo wymaga programów naprawczych uzgodnionych ze związkami zawodowymi.

Protestujemy przeciwko trybowi wprowadzania prawa bez dyskusji nad reformą i żądamy wymienienia winnych zaniedbań oraz odpowiedzialnych za złą sytuację górnictwa. Sprawy tak ważne dla przyszłości kraju powinny być nie tylko konsultowane, lecz również uzgadniane ze stroną społeczną reprezentowaną przez samorządy i związki zawodowe.

To państwo, ten rząd PO-PSL, tu i teraz, nie radzi sobie z wypełnieniem swoich funkcji, uciekając się do stosowania środków nadzwyczajnych. Wykazuje nieudolność, niekompetencję i arogancję. Taki rząd nie ma racji bytu.

Wzywamy Senat RP do nieakceptowania poselskiego projektu ustawy podważającego wiarygodność parlamentu. Sejm RP, tolerując fikcję legislacyjną, sam sobie wystawia świadectwo, kiedy to w ciągu jednej nocy przedłożenie rządowe stało się projektem poselskim. Ponadto Sejm RP doprowadził do wyeliminowania społecznej debaty nad prawem tak brzemieniem w skutki – naruszając obywatelskie prawa konstytucyjne.

Prezydenta RP wzywamy nie tylko do niepodpisywania ustawy o zmianie ustawy o funkcjonowaniu górnictwa węgla kamiennego w latach 2008-2015 oraz niektórych innych ustaw, lecz również do udzielenia dymisji rządowi PO-PSL, nie radzącemu sobie z problemami społecznymi i kierowaniem państwem.

Przewodniczący Regionalnej Sekcji Nauki Regionu Śląsko-Dąbrowskiego NSZZ „Solidarność”

Kazimierz A. SICIŃSKI

**Szanowny Pan****Prof. dr hab. Marek Ratajczak****Sekretarz Stanu w Ministerstwie****Nauki i Szkolnictwa Wyższego****Uwagi KSN NSZZ „Solidarność”****do projektu rozporządzenia Ministra Nauki i Szkolnictwa Wyższego****w sprawie sposobu podziału dotacji z budżetu państwa dla uczelni publicznych i niepublicznych  
z dnia 2 grudnia 2014 r.**

Na podstawie art. 19<sup>11</sup> ust. 1 ustawy z dnia 23 maja 1991 r. *o związkach zawodowych* (jednolity tekst: Dz. U. z 2014 r. poz. 167) Krajowa Sekcja Nauki NSZZ „Solidarność” przedstawia następujące uwagi do przedłożonego do zaopiniowania projektu rozporządzenia Ministra Nauki i Szkolnictwa Wyższego *w sprawie sposobu podziału dotacji z budżetu państwa dla uczelni publicznych i niepublicznych* otrzymanego pismem DBF.ZFD.1201.4.2014.PJ z dnia 3 grudnia 2014 r.

Przedłożony projekt rozporządzenia z dnia 17 listopada 2014 r. stanowi wykonanie delegacji ustawowej z art. 96 ust. 2 ustawy z dnia 27 lipca 2005 r. – *Prawo o szkolnictwie wyższym* (jedn. tekst: Dz. U. z 2012 r. poz. 572 z późn. zm.; dalej: P.s.w.) i ma zastąpić Rozporządzenie MNiSzW z dnia 8 lutego 2012 r. *w sprawie sposobu podziału dotacji z budżetu państwa dla uczelni publicznych i niepublicznych* (Dz. U. z 2014 r. poz. 789).

*W uzasadnieniu przedłożonego projektu podano, że zmiana przepisów wynika ze zmiany przepisów materialnych mających wpływ na podział dotacji, wprowadzonych ustawą P.s.w. z dnia 11 lipca 2014 r., a także z potrzeby wprowadzenia korekt umożliwiających bardziej efektywne naliczanie dotacji. Zdaniem KSN NSZZ „Solidarność” pozytywne jest, że przedstawiono do konsultacji projekt nowego rozporządzenia, a nie projekt zmian do rozporządzenia po jego modyfikacji dokonanej 20 lutego 2013 r. (Dz. U. poz. 273). Jednoznaczną ocenę projektu utrudnia jednak brak przedstawienia powiązania proponowanych zmian z ogłoszonym w uzasadnieniu wzrostem efektywności naliczania dotacji.*

W stosunku do aktualnie obowiązującego rozporządzenia MNiSzW proponowane zmiany przepisów ogólnych rozporządzenia mają charakter doprecyzowujący do wymogów znowelizowanej ustawy. Podstawowe skutki rozporządzenia wynikają z propozycji zawartych w poszczególnych załącznikach, dlatego też zostaną omówione oddzielnie.

Poniżej przedstawione zostaną uwagi szczegółowe do Załącznika nr 1 określającego sposób podziału dotacji dla uczelni publicznych na zadania związane z kształceniem studentów studiów stacjonarnych, uczestników stacjonarnych studiów doktoranckich, kadr naukowych, a także na utrzymanie uczelni, w tym na remonty:

1. w celu doprecyzowania jednoznaczności działań powiązanych z wyodrębnieniem kwoty części zasadniczej dotacji podstawowej dla i-tej uczelni publicznej w danym roku, uważamy za niezbędne dokonanie modyfikacji ust. 1 pkt 1 do postaci „1) część zasadniczą  $D_c$ , dzieloną według zasad określonych w ust. 3;”

Brak tego zapisu umożliwia dokonanie dowolnego podziału wstępnego części zasadniczej na wymienione w pkt 2) grupy uczelni publicznych.

2. w ust. 3 we wzorze określającym kwotę zasadniczej części dotacji podstawowej dla i-tej uczelni publicznej:

a) negatywnym krokiem jest pozostawienie na tym samym poziomie stałej przeniesienia  $C=0,65$  dla uczelni akademickich, zawodowych, wojskowych, medycznych i morskich. Zdaniem KSN NSZZ „Solidarność” jest to wartość zbyt niska. Wyższa stała przeniesienia pozwoliłaby uczelniom na planowanie swojego rozwoju w dłuższej perspektywie. Pozytywnym zaś krokiem jest zwiększenie stałej przeniesienia dla uczelni artystycznych z  $C=0,65$  do poziomu  $C=0,7$ . Uszczuplenie bezwzględnej wysokości nakładów z budżetu państwa na szkolnictwo wyższe i postępujące rozdrobnienie tych środków, przy ciągłym zmniejszaniu stałej przeniesienia, będzie coraz większym zagrożeniem dla stabilnego finansowania uczelni.

b) oprócz stałej przeniesienia, zasadniczą rolę w kształtowaniu kwot części zasadniczej dotacji podstawowej wyodrębnionych dla poszczególnych uczelni spełniają wartości wag występujących w podanym wzorze. To one mają uwzględniać specyfikę danej uczelni. Środowisko pracowników uczelni artystycznych pozytywnie ocenia proponowane zmiany zwiększenia wagi składnika kadrowego  $W_k$  do wartości 0.43 oraz zmniejszenie wagi wskaźnika badawczego  $W_b$  do wartości 0.02. Uważamy, że podział według uczelni, zaprezentowany w ust. 10, nie pozwala w pełni uwzględnić różnorodności obszarów kształcenia. Wsłuchując się na przykład w postulaty zgłaszane przez środowisko humanistów, zastanawiamy się, czy nie należałoby dokonać dla tego obszaru takich zmian, które w rezultacie skutkowałyby wartościami wag składników studencko-doktoranckiego  $W_s$ , kadrowego  $W_k$  i proporcjonalnego rozwoju kształcenia  $W_d$ , odpowiednio równymi  $W_s=0.35$ ,  $W_k=0.40$  i  $W_d=0.05$ .

3. W ust. 4, we wzorze określającym składnik studencko-doktorancki dla i-tej uczelni publicznej:

a) utrzymano podział na doktorantów pobierających i niepobierających stypendium. Zróżnicowanie takie jest dla KSN NSZZ „Solidarność” niezrozumiałe. Na wielu kierunkach studiów do rzadkości należą studenci pobierający stypendium. Taki podział uważamy za niewłaściwy. Ustalanie wartości współczynnika wagowego dla studentów

pobierających i niepobierających stypendium powinno wynikać z analizy wielkości środków przeznaczonych na stypendia, które są limitowane ogólną wielkością środków przeznaczonych na szkolnictwo wyższe.

- b) współczynnik kosztowności kierunków studiów stacjonarnych wszystkich stopni jest ustalony zgodnie z przepisami wydanymi na podst. art. 96 ust. 1 ustawy tj. na podstawie rozporządzenia MNiSzW, którego projekt co prawda ukazał się 9 grudnia 2014 r., ale może zostać zmieniony. Uważamy, że treść tego rozporządzenia powinna być ustalona i znana przed przekazaniem do konsultacji projektu niniejszego rozporządzenia.

4. W ust. 5, we wzorze określającym składnik kadrowy dla *i*-tej uczelni publicznej, utrzymanie wag przy stopniach i tytułach różniących się o 0,5 nie promuje dynamicznego rozwoju kadry oraz jakości kształcenia. Jednakże w dalszym ciągu dyskryminuje się polskich profesorów (waga 2,5) w stosunku do profesorów z zagranicy (waga 5 lub 4). Uważamy to za przejaw nierównego traktowania obywateli polskich i zagranicznych, co jest nie tylko wysoce niewłaściwe, ale i sprzeczne z Konstytucją RP. Ponadto chcemy zwrócić uwagę, że podany wzór określający sumę kalkulacyjnych liczb nauczycieli akademickich *Kmpi* dla których *i*-ta uczelnia publiczna nie jest podstawowym miejscem pracy, jest błędny. Wartość *Kmpi* powinna być określona w taki sam sposób, jak wartość *Pmpi*. **Należy zlikwidować mianownik!** Wprowadzenie finansowania dla pracowników, dla których dana uczelnia nie jest podstawowym miejscem pracy, może przy złym określeniu proporcji finansowania stać się – zwłaszcza dla uczelni akademickich – zachętą do zatrudniania nauczycieli akademickich na części etatu w miejsce pełnozatrudnionych. Według nas błędnie określono wskaźnik Z, którego zasadność należy odnosić w szczególności do finansowania szkół zawodowych. Mając powyższe na uwadze, trudno jest zaakceptować proponowane wartości składnika  $Z=0,60$  dla uczelni akademickich, zawodowych i wojskowych, oraz  $Z=0,80$  dla uczelni medycznych, artystycznych i morskich.

**Proponujemy przyjęcie  $Z = 0,80$  dla uczelni zawodowych i  $Z = 0,50$  dla pozostałych uczelni.**

5. W ust. 6 – składnik proporcjonalnego rozwoju kształcenia [*Di*] zastąpił powszechnie krytykowany w poprzednim algorytmie „składnik dostępności kadry”. W celu wykazania wpływu tego wskaźnika na podział dotacji posłużono się przykładem.

Założono że:

- mamy cztery uczelnie o różnej wielkości określonej liczbą przeliczeniową studentów ( $2Ls2i+Ls1i+2,5Ldi$ ),
- w każdej z tych czterech uczelni przeliczeniowa liczba nauczycieli ( $P_i + Z \times K_i$ ) jest stała i wynika z proporcji – 1 nauczyciel (przeliczeniowy) na 20 studentów,
- liczba przyjętych w danym roku nowych studentów przez poszczególne uczelnie stanowiła 10% ich stanu,
- w następnym roku każda uczelnia zwiększyła (przy tej samej kadrze) liczbę studentów zgodnie z art.8 ust.4 ustawy o 2%.

Dane przyjęte do wyliczeń *Di* przedstawiono w tabeli 1.

Tabela 1.

Symbol uczelni	Przeliczeniowa liczba studentów		2% Zwiększenie liczby studentów w następnym roku	Kadra ( $P_i + Z \times K_i$ )
	( $2Ls2i+Ls1i+2,5Ldi$ )	w tym 10% nowo przyjęci		
S	1000	100	2	50
M	10000	1000	20	500
L	20000	2000	40	1000
XL	40000	4000	80	2000

Składnik proporcjonalnego rozwoju kształcenia obliczono ze wzoru

$$D_i = \frac{\sqrt{P_i + Z \cdot K_i} \cdot \sqrt{2Ls_{2i} + Ls_{1i} + 2,5Ld_i}}{\sum_{i=1}^4 (\sqrt{P_i + Z \cdot K_i} \cdot \sqrt{2Ls_{2i} + Ls_{1i} + 2,5Ld_i})}$$

W pierwszym roku działania algorytmu dla zbioru czterech przykładowych uczelni wartość mianownika p/w równania wynosi:

$$m_1 = \sqrt{50} \sqrt{1000} + \sqrt{500} \sqrt{10000} + \sqrt{1000} \sqrt{20000} + \sqrt{2000} \sqrt{40000} = 15875,31$$

W następnym roku, po zwiększeniu liczby studentów o maksymalny dozwolony ustawą (art. 8. ust. 4) 2-procentowy wzrost, wartość mianownika p/w równania wyniesie:

$$m_2 = \sqrt{50} \sqrt{1002} + \sqrt{500} \sqrt{10020} + \sqrt{1000} \sqrt{20040} + \sqrt{2000} \sqrt{40040} = 15885,18$$

Odpowiednio wyliczone wartości składnika *Di* dla przykładowych uczelni S, M, L i XL przedstawiono w tabeli 2.

Tabela 2

Symbol uczelni (liczba studentów)	Wartość składnika <i>Di</i>	
	W Pierwszym roku	Po zwiększonej rekrutacji
S (1000)	0,0141	0,01409
M (10000)	0,1408	0,14052
L (20000)	0,2817	0,28179
XL (40000)	0,5634	0,56360

Z przedstawionego przykładu wynikają następujące wnioski:

- wartości składnika *Di* bardzo silnie zależą od liczby studentów,
- wartość składnika *Di* jest stabilna i przy dopuszczalnych ustawą wzrostach rekrutacji zmiana wartości wyraża się liczbą piątą po przecinku, co prowadzi (przy porównywalnych warunkach brzegowych) do pogorszenia wskaźnika *Di* dla małych uczelni.



Podczas analizy formuły wyznaczania Di zastrzeżenie wywołała zasadność użycia pierwiastka drugiego stopnia. Pierwotna wersja składnika dostępności kadry miała „karać” uczelnie prowadzące zajęcia w zbyt licznych grupach. W przypadku proponowanego składnika nadal obserwuje się jego wzrost wraz ze wzrostem liczby przeliczeniowej studentów w stosunku do przeliczeniowej liczby pracowników. Powstała więc sytuacja odwrotna do zamierzonej!

6. W ust. 7 – analizując tzw. składnik badawczy należy zauważyć, że podział dotacji podstawowej dotyczy zadań ogólnie związanych z kształceniem oraz utrzymaniem uczelni, w tym remonty. Składnik badawczy powinien być przede wszystkim uzależniony od efektów badań. Pozytywne jest zróżnicowanie projektów finansowanych ze środków międzynarodowych i z budżetu państwa, ale pomijana jest wartość projektu, jego mierzalne efekty oraz zaangażowanie studentów i doktorantów w ich realizację. Tak wysokie promowanie projektów z programu ramowego Horyzont 2020, zwłaszcza tych, w których dana uczelnia pełni rolę lidera konsorcjum (współczynnik wagowy=4), możliwe że częściowo rozwiąże problem finansowania udziału w nich polskich naukowców, ale skutkuje przepływem środków przeznaczonych na kształcenie na uzupełnienie niewystarczającego finansowania nauki. Widzimy, że jest to jednoznacznie spowodowane różnicą finansowania badań w naszym kraju w stosunku do zagranicznych zespołów badawczych. Uważamy, że ta propozycja wskazuje, iż należy dokonać głębokiej rewizji dotychczasowego sposobu finansowania nauki, a także wysokości środków przeznaczonych na ten cel.

7. W ust. 9 – we wzorze określającym składnik wymiany dla i-tej uczelni publicznej – nie jest sprecyzowane, czy dotyczy to studentów i uczestników studiów doktoranckich stacjonarnych czy też niestacjonarnych. Dotacja, której zasad podziału dotyczy niniejszy projekt rozporządzenia nie jest przeznaczona na finansowanie studiów niestacjonarnych, a zatem powinno zostać podkreślone, że dotyczy tylko studentów i doktorantów studiów stacjonarnych (podobnie jak jest w ust. 4). Zdaniem KSN NSZZ „Solidarność” brak uwzględnienia wymiany studenckiej pomiędzy polskimi uczelniami nie działa stymulująco na rozwój krajowej mobilności studentów.

8. W ust. 12 – premiowanie łączących się uczelni przez podniesienie ich dotacji do 102% sumy dotacji podstawowych nie znajduje uzasadnienia.

KSN NSZZ „Solidarność” wielokrotnie postulowała utworzenie grupy roboczej pracującej nad opracowaniem nowego algorytmu, złożonej również z przedstawicieli strony społecznej, ale niestety propozycja ta nie znalazła oddźwięku. Uważamy, że odbiło się to negatywnie na przedłożonym projekcie rozporządzenia.

Podtrzymujemy przedstawione powyżej uwagi, a w szczególności za niezbędne uważamy wprowadzenie zmian w przedłożonym projekcie rozporządzenia, w Załączniku nr 1, skutkujących:

- 1) zamiast obniżania, podnoszeniem stałej przeniesienia, co najmniej o 0,05, najlepiej do poziomu C=0,8;
- 2) uwzględnieniem w algorytmie wyników akredytacji,
- 3) likwidacją składnika proporcjonalnego rozwoju.

W ramach analizy Załącznika nr 8 zapoznaliśmy się z pismem J. M. Rektora Politechniki Rzeszowskiej, otrzymanym w dniu 10 grudnia 2014 roku. Po przeanalizowaniu dostarczonych nam materiałów z pełną odpowiedzialnością popieramy propozycję proponowanych korekt, które dołączamy do naszego stanowiska. Zwracamy uwagę, że zapis w ust. 5 tej propozycji jednoznacznie rozwiązuje podnoszony od dłuższego czasu problem sposobu pozyskiwania i rozliczania dotacji dla uczelni kształcących personel lotniczy dla lotnictwa cywilnego, i to w sposób zgodny z interpretacją MNiSzW, a poparty przez RGNiSzW, KRASP i KRPUT. Wiemy, że zapisy Załącznika nr 8 wymagają uzgodnień międzyresortowych, ale niedopuszczalne jest, aby Ministerstwo Nauki i Szkolnictwa Wyższego ulegało propozycjom, które w rezultacie przyczyniają się do obniżenia jakości prowadzonego kształcenia. Może stać się tak, ponieważ propozycje przekazane do konsultacji bezpośrednio skutkują nieuprawnionym w stosunku do rzeczywistych kosztów zwiększeniem dotacji ze względu na statek powietrzny, na którym odbywa się szkolenie, a nie ze względu na rodzaj uzyskiwanej licencji. Warto zwrócić uwagę, iż dotacja ta przeznaczona jest dla uczelni kształcących personel lotniczy dla **lotnictwa cywilnego**. Wiadome jest, że większość pilotów śmigłowców to kadra znajdująca zatrudnienie w jednostkach lotnictwa państwowego. Jeżeli zatem pojawia się zapotrzebowanie w skali kraju na zwiększenie liczby tych pilotów, to państwo w ramach odrębnej dotacji powinno wspierać kształcenie personelu lotniczego dla **lotnictwa państwowego**. Kolejnym argumentem, szczególnie istotnym dla organizacji związkowych, jest dynamika i skala zmian finansowania poszczególnych ośrodków. Przedstawiona propozycja skutkuje radykalnym zmniejszeniem dotacji dla ośrodków kształcących pilotów samolotów, a to musi doprowadzić do niezwykle trudnej sytuacji pracowników w nich zatrudnionych.

**Podsumowując: KSN NSZZ „Solidarność” wnioskuje o korektę przedstawionego projektu rozporządzenia z dnia 17 listopada 2014 r. w części dotyczącej Załącznika nr 1 oraz Załącznika nr 8 w sprawie zasad podziału dotacji z budżetu państwa dla uczelni publicznych i niepublicznych.**

Przewodniczący KSN NSZZ „Solidarność”

Bogusław Dołęga.

\*\*\*

Projekt Załącznika nr 8 wraz z uzasadnieniem  
(opracowany w Politechnice Rzeszowskiej)

**Załącznik nr 8**

**Sposób podziału dotacji dla uczelni kształcących personel lotniczy dla lotnictwa cywilnego na zadania związane z utrzymaniem powietrznych statków szkolnych i specjalistycznych ośrodków szkoleniowych kadr powietrznych**

1. Dotacja dla publicznych uczelni kształcących personel lotniczy dla lotnictwa cywilnego na zadania związane z utrzymaniem powietrznych statków szkolnych i specjalistycznych ośrodków szkoleniowych kadr powietrznych jest przeznaczona na:

- 1) utrzymanie i eksploatację statków szkolnych, w tym wydatki związane w szczególności z:
  - a) zakupem paliwa lotniczego,
  - b) naprawą sprzętu lotniczego,
  - c) opłatami lotniskowymi, ubezpieczeniami, amortyzacją sprzętu,
  - d) utrzymaniem pomieszczeń personelu obsługującego statki powietrzne oraz budynków, tzw. hangarów;
- 2) wydatki związane z utrzymaniem specjalistycznych ośrodków szkoleniowych kadr powietrznych oraz związane z realizacją lotniczych szkoleń studentów stacjonarnych i personelu lotniczego, mających na celu uzyskanie licencji i związanych z nimi uprawnień, oraz kadry instruktorskiej w celu podtrzymania i podnoszenia kwalifikacji lotniczych, a w szczególności wydatki związane z utrzymaniem specjalistycznych symulatorów oraz kadry realizującej specjalistyczne szkolenia.

2. Warunkiem uzyskania dotacji jest posiadanie w strukturze uczelni publicznej własnego, certyfikowanego zgodnie z przepisami ustawy, o której mowa w ust. 3 pkt. 4, ośrodka kształcenia lotniczego.

3. Dotacja, o której mowa w ust. 1, jest dzielona na poszczególne uczelnie kształcące personel lotniczy dla lotnictwa cywilnego zgodnie z wymaganiami zawartymi w:

- 1) aneksie 1 – Licencjonowanie Personelu – do Konwencji o międzynarodowym lotnictwie cywilnym, podpisanej w Chicago dnia 7 grudnia 1944 r. (Dz. U. z 1959 r. Nr 35 poz. 212 i 214, z 1963 r. Nr 24 poz. 137 i 138, z 1969 r. Nr 27 poz. 210 i 211, z 1976 r. Nr 21 poz. 130 i 131, Nr 32 poz. 188 i 189, Nr 39 poz. 227 i 228, z 1984 r. Nr 39 poz. 199 i 200, z 2000 r. Nr 39 poz. 446 i 447, z 2002 r. Nr 58 poz. 527 i 528 oraz z 2003 r. Nr 78 poz. 700 i 701 oraz z 2012 r. poz. 368, 369, 370 i 371);
- 2) części FCL rozporządzenia Komisji Europejskiej (UE) 1178/2011 z dnia 3 listopada 2011 r. w sprawie wymagań technicznych i procedur administracyjnych odnoszących się do załóg w lotnictwie cywilnym (Dz. Urz. UE L 311/1 z 25 listopada 2011 r. z późn. zm.);
- 3) częściach 66 i 147 rozporządzenia Komisji Europejskiej (WE) nr 2042/2003 z dnia 20 listopada 2003 r. w sprawie nieprzerwanej zdatności do lotu statków powietrznych oraz wyrobów lotniczych, części i wyposażenia, a także w sprawie zezwoleń udzielanych instytucjom i personelowi zaangażowanemu w takie działania (Dz. Urz. UE L 315 z 28 listopada 2003 r. z późn. zm.),
- 4) ustawie z dnia 3 lipca 2002 – Prawo lotnicze (Dz. U. z 2013 r. poz. 1393 oraz z 2014 r. poz. 768),
- 5) rozporządzeniu Ministra Infrastruktury z dnia 3 września 2003 w sprawie licencjonowania personelu lotniczego (Dz. U. poz. 1077).
  - proporcjonalnie do liczby studentów studiów stacjonarnych podlegających przeszkoleniu, z uwzględnieniem współczynników wagowych określonych poniżej:

$$DL_i = DL_c \times SL_i$$

gdzie:

$DL_i$  – oznacza kwotę dotacji dla  $i$ -tej publicznej uczelni kształcącej personel lotniczy w danym roku;

$DL_c$  – oznacza całkowitą kwotę dotacji dla wszystkich uczelni kształcących personel lotniczy w danym roku;

$SL_i$  – oznacza składnik lotniczy studencki dla  $i$ -tej publicznej uczelni kształcącej personel lotniczy określony wzorem:

$$SL_i = \frac{\sum_{k=1}^n wS_k \times LS_k}{\sum_{i=1}^n \sum_{k=1}^n wS_k \times LS_k},$$

gdzie:

$wS_k$  – oznacza współczynnik wagowy kształcenia lotniczego studentów studiów stacjonarnych do uzyskania specjalności i uprawnień według przepisów wymienionych w ust. 3 pkt. 1-4; wartość współczynnika wagowego określa się następująco:

$wS_1=3,00$  – dla studentów studiów stacjonarnych objętych ścieżką kształcenia kończącą się uzyskaniem samolotowej lub śmigłowcowej licencji pilota liniowego, tzw. „zamrożonej” ATPL(A) lub ATPL(H) „frozen”;

$wS_2=2,00$  – dla studentów studiów stacjonarnych objętych ścieżką kształcenia kończącą się uzyskaniem samolotowej lub śmigłowcowej licencji pilota zawodowego, wraz z uprawnieniami do lotów według wskazań przyrządów oraz na samolotach wielosilnikowych – CPL(A)/IR+ME lub CPL(H)/IR;

$wS_3=1,00$  – dla studentów studiów stacjonarnych objętych ścieżką kształcenia kończącą się uzyskaniem samolotowej lub śmigłowcowej licencji zawodowej – CPL(A) lub CPL(H);

$wS_4=0.5$  – dla studentów studiów stacjonarnych objętych ścieżką kształcenia kończącą się uzyskaniem licencji personelu pokładowego, obsługi naziemnej, mechanika lotniczego obsługi technicznej, mechanika

pokładowego, nawigatora lotniczego, służb informacji powietrznej, kontrolerów ruchu lotniczego, dyspozytorów lotniczych.

n – oznacza liczbę uczelni publicznych kształcących personel lotniczy dla lotnictwa cywilnego w danym roku,

k – oznacza liczbę współczynników wagowych od 1 do 4,

$L_{S_k}$  – oznacza liczbę studentów studiów stacjonarnych objętych ścieżką kształcenia przynależną do właściwego współczynnika wagowego od wS1 do wS4 i kształconych przez daną publiczną uczelnię kształcąca personel lotniczy dla lotnictwa cywilnego w uczelniach ośrodkach kształcenia lotniczego.

4. Liczby studentów studiów stacjonarnych, o których mowa w ust. 3, wynikają z danych nadesłanych przez poszczególne uczelnie publiczne kształcące personel lotniczy dla lotnictwa cywilnego.

5. Wykorzystanie i rozliczanie dotacji następuje w całości na zasadach obowiązujących w uczelniach publicznych, zgodnie z Rozporządzeniem Rady Ministrów z dnia 29 grudnia 2012 r. w sprawie szczegółowych zasad gospodarki finansowej uczelni publicznych (Dz.U. z 2012 r., poz. 1533).

\*\*\*

### UZASADNIENIE

Proponowane zmiany brzmienia przedmiotowego Załącznika nr 8 mają na celu:

1. Utrzymanie współczynników wagowych kształcenia lotniczego w zależności od rodzaju licencji bez względu na statek powietrzny, na którym odbywa się szkolenie (samolot lub śmigłowiec), jest uzasadnione tym, iż kształcenie personelu do poziomu licencji pilota liniowego jest najbardziej kosztochłonne.

Szkolenie zintegrowane do licencji pilota samolotowego liniowego odbywa się na samolotach różnych klas – jedno i wielosilnikowe, w tym na kilku typach samolotów jednosilnikowych. Szkolenie zintegrowane do licencji pilota uśmigłowcowego liniowego odbywa się na jednym lub dwóch typach śmigłowca jednosilnikowego o napędzie tłokowym.

Koszty eksploatacji, w tym zużycie paliwa, oraz liczba godzin, które wylatują one w szkoleniu na jednego studenta, wymienionych śmigłowców są porównywalne z kosztami eksploatacji samolotów jednosilnikowych. Natomiast koszty eksploatacji samolotu dwusilnikowego, na którym w szkoleniu zintegrowanym student musi wylatać co najmniej 20 godzin, przewyższają koszty eksploatacji śmigłowca.

Przykładowo, koszty eksploatacji śmigłowców firmy Robinson, deklarowane przez producenta, z uwzględnieniem cen paliwa w Polsce odpowiadają:

- w szkoleniu podstawowym dla typu R22 – kosztom eksploatacji samolotu jednosilnikowego Socata TB-9,
- w szkoleniu zaawansowanym dla typu R44 II – kosztów eksploatacji samolotu jednosilnikowego Piper PA-28 Arrow.

Natomiast koszt eksploatacji samolotu wielosilnikowego Piper PA-34 Seneca przewyższa koszt śmigłowca.

Nie znajduje zatem uzasadnienie dwukrotne zwiększenie kosztochłonności szkolenia śmigłowcowego w stosunku do szkolenia samolotowego, bez względu na rodzaj licencji.

Zrównanie kosztów uzyskania licencji liniowej, będącej najwyższą możliwą do uzyskania licencją, umożliwiającą objęcie stanowiska kapitana w pasażerskim przewozie lotniczym, z kosztami licencji zawodowej, która upoważnia jedynie do lotów usługowych i funkcji pierwszego oficera w pasażerskim przewozie lotniczym, przeczy zasadzie promowania kierunków umożliwiających uzyskanie najwyższych kwalifikacji w zawodzie.

2. Wykreślenie zapisu o FTO/TRTO jest zgodne z likwidacją tego rodzaju ośrodków zgodnie z obowiązującymi przepisami licencjonowania (por. pkt 1, ppkt 2 projektu).

3. Zamieniono nieobowiązujące przepisy licencjonowania JAR-FCL na obowiązujące PART-FCL (por. pkt 3, ppkt 2 projektu).

4. Wprowadzenie zapisu punktu 5 ma na celu jednoznaczne określenie zasad przyznawania i rozliczania niniejszej dotacji oraz wprowadza harmonię z pozostałymi rodzajami dotacji, których dysponentem jest minister właściwy ds. szkolnictwa wyższego. Dotacja przeznaczona dla uczelni kształcących personel lotniczy dla lotnictwa cywilnego na zadania związane z utrzymaniem powietrznych statków szkolnych i specjalistycznych ośrodków szkoleniowych kadr powietrznych w myśl art.94 ust. 1 pkt. 6 i 94c Ustawy z dnia 27 lipca 2005 r. Prawo o szkolnictwie wyższym, jest dotacją podmiotową. Ponadto, w myśl art. 98 ust. 3 tejże ustawy, środki z dotacji, niewykorzystane w danym roku budżetowym pozostają w dyspozycji uczelni, stanowią przychód uczelni i, jako nie podlegające zwrotowi do budżetu państwa, tworzą fundusz zasadniczy uczelni. Powyższe stanowisko zostało zawarte w piśmie Ministerstwa Nauki i Szkolnictwa Wyższego MNiSW-DFS-ZFD-121-6933/ASZ/11 z 29 listopada 2011 r. i zostało podtrzymane w kolejnym piśmie MNiSW DBF.ZFD.74.26.2014.PJ z 31 marca 2014 r. i poparte stanowiskiem – RGNiSW, KRPUT i KRASP (w załączeniu).

\*\*\*

# INFORMACJA O PRACACH KOMISJI SEJMOWYCH

## SPRAWOZDANIE Z POSIEDZENIA KOMISJI EDUKACJI, NAUKI I SZKOLNICTWA WYŻSZEGO

### WS. ROZPATRZENIA I ZAOPINIOWANIA RZĄDOWEGO

#### PROJEKTU USTAWY BUDŻETOWEJ NA ROK 2015

z dnia 22 października 2014 r.

Komisja Edukacji, Nauki i Młodzieży (ENM) pod przewodnictwem pośła Piotra Pawła Baucza, przewodniczącego Komisji, 22 października 2014 r. rozpatrzyła i zaopiniowała dla Komisji Finansów Publicznych rządowy projekt ustawy budżetowej na rok 2015 (druk nr 2772) m.in. w zakresie: części budżetowej 28 – Nauka, planów finansowych Narodowego Centrum Badań i Rozwoju oraz Narodowego Centrum Nauki i Funduszu Nauki i Technologii Polskiej, części budżetowej poz. 38 – Szkolnictwo wyższe, części budżetowej poz. 83 – Rezerwy celowe poz. 40, obejmującej środki na zwiększenie wynagrodzeń pracowników szkół wyższych, części budżetowej poz. 67 – Polska Akademia Nauk.

Ministerstwo Nauki i Szkolnictwa Wyższego reprezentował sekretarz stanu prof. Marek Ratajczak. Obecni byli m.in.: prof. Krzysztof Kurzydłowski – dyrektor NCBR, dr Tomasz Bzukała – zastępca dyrektora NCN, prof. Marek Chmielewski – wiceprezes PAN, prof. Piotr Zielenkiewicz – przewodniczący Rady Dyrektorów Jednostek Naukowych PAN, prof. Marcin Pałys – rektor UW, przewodniczący Komisji ds. Organizacyjnych i Legislacyjnych KRASP, prof. Jan Szambelańczyk – przewodniczący Komisji Ekonomiczno-Prawnej RGNiSW, przedstawiciele Ministerstwa Kultury i Dziedzictwa Narodowego, Ministerstwa Obrony Narodowej, Ministerstwa Finansów, Ministerstwa Zdrowia, Rady Młodych Naukowców, Marcin Dokowicz przewodniczący Krajowej Reprezentacji Doktorantów, Janusz Szczerba – wiceprezes Rady Szkolnictwa Wyższego i Nauki ZNP.

Krajową Sekcję Nauki NSZZ „Solidarność” reprezentowali: Tadeusz Kulik, Wojciech Pillich i Kazimierz Siciński.

*Uznano, że sprawy budżetowe dla działalności Sekcji są bardzo ważne. Nie tylko w zakresie danych finansowych, lecz również, kto występuje oraz w jaki sposób odnosi się do projektu ustawy budżetowej. Dlatego sprawozdanie jest szczegółowe i obszernie.*

Budżet Państwa w rozpatrywanej części przedstawił sekretarz stanu w Ministerstwie Nauki i Szkolnictwa Wyższego, Marek Ratajczak.

W części 28 – Nauka planowane dochody są na poziomie 21 140 tys. zł. Podobnie jak w szkolnictwie wyższym, dochody obciążone są wysokim stopniem niepewności, gdyż w dużym stopniu składają się z różnych form wspomaganie finansowego.

Planowane wydatki, łącznie z Funduszem Nauki i Technologii Polskiej, są na poziomie 7.438.053 tys. zł. Oznacza to przyrost ponad 10-procentowy, a kwotowo prawie siedemsetmilionowy. W relacji do PKB, nakłady na naukę powinny osiągnąć poziom 0,42%. Wydatki prawie w 97% będą realizowane w ramach działu 730 – Nauka. W największym zakresie będą realizowane poprzez dotacje: podmiotowe ponad 2 056 000 tys. zł obejmujące również dotację dla NCBR (pośredniczącego w rozdziale środków europejskich, którego łączny budżet to ponad 5 450 000 tys. zł) oraz NCN (którego koszty funkcjonowania wyniosą 915 000 tys. zł), oraz dotacje celowe na kwotę ponad 2 570 000 tys. zł – z tego dotacja dla NCN ponad 870 000 tys. zł (z tego większość - około 604 000 tys. zł – na kontynuację projektów realizowanych w ramach wcześniej rozstrzygniętych konkursów), a dla NCNBR prawie 980 000 tys. zł. Obie agencje uzyskują dotacje większe niż w roku 2014. Zwiększone środki będą skierowane również na wzrost podmiotowej dotacji statutowej.

W ramach budżetu nauki będzie realizowany jedynie III etap wieloletniego projektu Poprawa bezpieczeństwa i warunków pracy (na ponad 10,5 mln zł).

W ramach Funduszu Nauki i Technologii Polskiej (zasilanego wyłącznie z odpisów związanych z prywatyzacją), uzupełniającego nakłady na naukę, będzie można wydać 130.000 tys. zł, znacznie mniej niż w 2014 r.

W szkolnictwie wyższym dochody zaplanowano na poziomie 2.760 tys. zł. Natomiast wydatki w dziale 803 – obejmującym całe szkolnictwo wyższe, również będące pod nadzorem innych ministrów niż minister szkolnictwa wyższego – zaplanowano w łącznej kwocie 14.975.464 tys. zł (z tego 2.800.000 zł w dyspozycji innych ministrów). Rosną zatem w stosunku do 2014 r. o około 860.000 tys. zł, tj. 6,1%. Względem PKB nakłady na szkolnictwo wyższe powinny wynieść około 0,85%. Dotacja stacjonarna MNIŚZW wyniesie ponad 9.230.000 tys. zł. Dotacja podmiotowa na pomoc materialną dla studentów i doktorantów wyniesie ponad 1.600.000 tys. zł.

Na kontynuowanie finansowania ośrodków mających status Krajowego Wiodącego Ośrodka Naukowego zostanie wydanych prawie 245 000 tys. zł.

Kontynuowane będą: budowa Kampusu 600-lecia Odnowienia Uniwersytetu Jagiellońskiego, gdzie wydatki wyniosą 120 000 tys. zł, oraz dokończenie wieloletniego programu związanego z Uniwersytetem Adama Mickiewicza w Poznaniu z wydatkami 6500 tys. zł. Na inne inwestycje w szkołach wyższych przewiduje się kwotę 168 000 tys. zł.

Rezerwa na realizację III etapu zwiększenia wynagrodzeń pracowników szkół wyższych wynosi 1.040.349 tys. zł. Zwiększenie kwoty podstawowej wydatków w zakresie szkolnictwa wyższego wynika z uwzględnienia skutków przechodzących wcześniejszych dwóch etapów podwyżek. Łącznie, w ramach trzech etapów regulacji wynagrodzeń, budżet szkolnictwa wyższego zwiększa się o kwotę prawie 6 000 000 tys. zł.

W części 67 – Polska Akademia Nauk – obejmującej wyłącznie środki związane z funkcjonowaniem PAN jako korporacji uczonych, jako centrali PAN, wydatki zaplanowane w wysokości 78 000 tys. zł (dotacja podmiotowa to 74 879 tys. zł, dotacja celowa na pokrycie wydatków majątkowych to 3 182 tys. zł). Działalność pomocniczych jednostek naukowych pochłonie kwotę 32 569 tys. zł, a pozostała działalność ponad 20,5 mln zł (obsługa administracyjna, współpraca naukowa z zagranicą i dofinansowanie działalności dwóch instytutów międzynarodowych). Wydatki na PAN są na poziomie roku 2014. Instytuty naukowe PAN są finansowane w ramach części 28 – Nauka, głównie w ramach dotacji statutowej.

Minister Marek Ratajczak podkreślił, że mamy wyraźny wzrost nakładów na naukę, a w szkolnictwie wyższym wywiązanie się ze wszystkich zobowiązań wynikających z regulacji ustawowej i z realizowanego programu zwiększania wynagrodzeń.

Krzysztof Jan Kurzydłowski, dyrektor NCBR, poinformował, że w 2015 r. nastąpi przechodzenie z finansowania Programów Operacyjnych Innowacyjna Gospodarka, Kapitał Ludzki oraz Infrastruktura i Środowisko do finansowania Programów Operacyjnych: Inteligentny Rozwój oraz Wiedza, Edukacja i Rozwój.

Tomasz Bzukała, zastępca dyrektora NCN, poinformował, że koszty obsługi zadań bieżących są niewielkie, bo około 40 000 tys. zł, z czego 17 000 tys. zł to środki na wynagrodzenia bezosobowe (w większości ekspertów oceniających wnioski). Przy około ośmiu tysiącach umów o realizację projektów badawczych, średnio dwunastu tysiącach wniosków składanych w ramach konkursów i przy 110 zatrudnionych osobach, można jedynie utrzymać poziom usług.

Posel Witold Czarnecki (PiS) jako koreferent krytycznie odniósł się do budżetu w części Nauka. Uznał pewien wzrost nakładów do 0,42% (gdy w roku poprzednim było to 0,39%, a przed dwoma laty – 0,4%) lecz zauważył, że spadło finansowanie konkursów krajowych, finansowanie inwestycji służących potrzebom naukowym, spadają trzeci rok planowane wydatki na upowszechnienie nauki, radykalnie spadło finansowanie projektów realizowanych przez jednostki naukowe na rzecz przedsiębiorców. A to, że przedsiębiorcy prawie nie finansują nauki, jest bardzo niedobrym zjawiskiem.

Wkład do nauki światowej polskich uczonych, jak wynika np. ze systemu Scopus, jest niezły, ale jest zbyt nisko, nieambitnie planowany. Mamy znacznie lepsze rezultaty niż te wynikające z planowanych w budżecie. Niepokój i wstyd budzi działalność innowacyjna. Pomimo potężnego finansowania od kilku lat ze strony Unii Europejskiej, którego nie miał żaden rząd poza rządem PO-PSL, zawsze oscylujemy z wydatkami budżetowymi i unijnymi na poziomie około 0,4%.

Od lat słyszymy, że „ten budżet rozpoczyna ścieżkę wzrostu nakładów na naukę”. Aby w 2020 r. osiągnąć planowany wskaźnik nakładów na badania i rozwój – 1,7% PKB, dziś – zgodnie ze Strategią rozwoju nauki polskiej do 2015 r. – wskaźnik ten powinien wynosić 1,2%. W dokumencie rządowym z 2010 r. czytamy: „Polska przyjęła zobowiązania określone w Strategii Lizbońskiej, podtrzymane w strategii Europa 2020, które m. in. zakładają osiągnięcie trzyprocentowego udziału nakładów na działalność badawczo-rozwojową w PKB krajów Unii Europejskiej”. Dalej cytując: „wzrost tych nakładów do 3% PKB w dłuższej perspektywie czasowej jest nie tylko powinnością w stosunku do Unii Europejskiej, ale, przede wszystkim, warunkiem utrzymania dynamiki rozwoju kraju i wzrostu poziomu życia obywateli”.

W rezultacie poseł Witold Czarnecki zaproponował Komisji ENM negatywne zaopiniowanie budżetu w części Nauka.

Posel Jerzy Żyżyński (PiS) jako koreferent budżetu w części szkolnictwa wyższego stwierdził, że w porównaniu z rokiem ubiegłym środki z budżetu państwa na szkolnictwo wyższe ogólnie wzrosły, według jego własnych obliczeń o 7,79%. Łącznie z środkami europejskimi jest to znacznie mniej niż w poprzednim roku, bo 2,24%. udział środków budżetowych na szkolnictwo wyższe w relacji do wydatków budżetowych ogółem, to wskaźnik jest trochę wyższy niż w ubiegłym roku – 4,11%, a w budżecie na 2015 r. mamy 4,19%. Warto zauważyć, że w 2005 r. było to 4,62% a w 2006 r. – 4,3%. Jest to postęp niezadowalający.

W relacji do PKB to jest niewielki wzrost – z 0,79% do 0,81%. Licząc łącznie z środkami europejskimi odnotowujemy natomiast pewien spadek – z 0,83% do 0,81% PKB. Środków europejskich, jako dodatku, nie powinno się włączać do oceny polityki budżetowej. Lecz warto pamiętać, że w roku 2005 było 0,98%, w 2006 r. – 0,92%, a w 2007 – 0,85% PKB.

Dalej cytując uczonych mówił, że „powinno być przywrócone właściwe finansowanie działalności statutowej, przede wszystkim instytutów, finansowanie badań statutowych. Musi być odłożona pewna pula pieniędzy na »kontrowersyjne« badania celowe. Ze względu na poglądy decydentów i recenzentów pomijane są pewne tematy i nie ma tu znaczenia, czy są to środki przeznaczone na badanie przyczyn katastrofy smoleńskiej, gender czy *In vitro*, czy GMO, czy energetykę. Tematy będące przedmiotem kontrowersji społecznych muszą być badane, niezależnie od tego, czy podobają się tej czy innej stronie politycznej. ...W tej kwestii smoleńskiej powiedziałbym tak, że pan prezydent wyraźnie powiedział, że trzeba uczcić ofiary katastrof. Są konferencje i są postulaty naukowców, którzy mówią, że te konferencje powinny być dofinansowane ze środków publicznych.”

Oto ważny fragment wypowiedzi J. Żyżyńskiego: „...pozycja naukowców zwłaszcza młodych, jest bardzo zła. Młodzi naukowcy funkcjonują na uczelniach jako doktoranci i wykonują badania za stypendia na poziomie najniższych wynagrodzeń. Kiedy przechodzą na etaty mają najniższe wynagrodzenia krajowe... Pula środków, która jest przeznaczona na wzrost wynagrodzeń nie przewiduje potrzeb rozwojowych, czyli to jest pewien wzrost, ale dla zakonserwowanego stanu etatowego. Zakonserwowanego! Natomiast w pewnych dziedzinach istnieje poważna potrzeba wzrostu etatów. Jeżeli mamy odzyskać pozycję, to musimy wzmocnić ten wzrost, pomimo że w materiale ministerstwa pokazany jest spadek liczby studentów. To jest prawda, ale spadek liczby studentów nie powinien mieć wpływu na nakłady na naukę i szkolnictwo wyższe. Mniejsze grupy studenckie czy mniejsze grupy kształceniowe pozwalają lepiej realizować programy nauczania.

Trzeba poprawić sytuację, przede wszystkim w zakresie wynagrodzeń podstawowych pracowników naukowych, zaczynając od młodych pracowników. Granty nie mogą zastąpić wynagrodzeń, m. in. z tego powodu, na który często zwracaliśmy uwagę, że nie są podstawą przyszłej emerytury. Składka emerytalna liczona jest od podstawowego wynagrodzenia, które jest niskie. Bardzo niskie! Ci młodzi ludzie, którzy są na »etatach doktoranckich« jak potocznie się mówi, dostają stypendia, z którymi nie jest związana składka emerytalna.

Potencjalnie może być to zaliczane pracownikowi do stażu emerytalnego, ale co z tego? Później będzie z tego jakiś sztuczny współczynnik naliczony do kapitału emerytalnego, ale to i tak daje mu bardzo niską emeryturę. Musimy mieć to na uwadze. Uważam, że pozycja kraju nie może być budowana na oszczędnościach w tych dziedzinach albo na bardzo stagnacyjnym wzroście. To jest stagnacyjny wzrost, utrzymujący, że tak powiem, stagnacyjny poziom polskiej nauki.

Te nakłady często są poniżej faktycznego poziomu inflacji ujętego w dłuższym okresie. Dlatego też pozwolę sobie sformułować negatywną opinię tego budżetu.”

Wojciech Pillich występując w imieniu Krajowej Sekcji Nauki NSZZ „Solidarność” odniósł się do budżetu szkolnictwa wyższego. Podziękował za zapewnienie w budżecie środków na III etap zwiększenia wynagrodzeń pracowników szkół wyższych. Zostały poczynione oszczędności w innych rozdziałach budżetu. Wzrost środków na działalność dydaktyczną w roku 2015 ma być mniejszy niż prognozowany średnioroczny wskaźnik wzrostu cen towarów i usług konsumpcyjnych w roku 2014. Także mniejsze od inflacji ma być zwiększenie łącznych nakładów na działalność dydaktyczną (rozdział budżetowy nr 80306) wraz z rezerwą celową na wzrost wynagrodzeń.

Niekorzystne jest dalsze pozostawienie kwoty bazowej wynoszącej 1 873,84 zł, na poziomie z roku 2008. Za niewłaściwe uznał tworzenie i dodatkowe finansowanie Krajowych Naukowych Ośrodków Wiodących; kwoty na ten cel powinny być przeznaczone na dydaktykę. Zaapelował do Komisji ENM o zwiększenie w roku 2015 dotacji na działalność dydaktyczną, co najmniej o prognozowany tegoroczny wskaźnik wzrostu cen towarów i usług.

Pełną treść wystąpienia Wojciecha Pillicha publikujemy niżej.

Do budżetu nauki w imieniu KSN NSZZ „S” odniósł się Kazimierz A. Siciński. Uzasadził niepokój wynikający z niedostatecznego finansowania nauki w projekcie budżetu. Jest nieco lepiej niż przed rokiem, lecz widać spadek względem roku 2012. Zmniejszono dotację statutową, oparto budżet na środkach unijnych, których raczej nie uda się w pełni zagospodarować w bieżącym roku. Budżetowi nauki brak wsparcia w gospodarce. Skutkuje to występującymi zwolnieniami pracowników w sektorze nauki. Wskutek niskich płac w sektorze nauki i szkolnictwa wyższego, poważnie zagrożony jest polski udział w programie Horyzont 2020, co z kolei spowoduje otrzymanie mniejszych unijnych środków przez nasze państwo.

Pełną treść wystąpienia Kazimierza A. Sicińskiego publikujemy niżej.

Pomimo krytycznych uwag Komisja, nie wprowadzając zmian do projektu budżetu, stwierdziła: „Po analizie szczegółowych informacji przedłożonych przez dysponentów części budżetowych, zapoznaniu się z opiniami ekspertów, wysłuchaniu dodatkowych wyjaśnień przedstawicieli rządu oraz przeprowadzonej dyskusji Komisja pozytywnie zaopiniowała projekt ustawy budżetowej w rozpatrywanym zakresie.”

„Komisja odrzuciła wnioski o negatywne zaopiniowanie projektu budżetu w części 28 i w zakresie planów finansowych: Funduszu Nauki i Technologii Polskiej, Narodowego Centrum Nauki, Narodowego Centrum Badań i Rozwoju, oraz w częściach: 38 – Szkolnictwo wyższe i 83 – Rezerwy celowe poz. 40.”

**Wojciech Pillich**

Opracowano na podstawie własnych notatek oraz Zapisu przebiegu posiedzenia Komisji.

\*\*\*

**Wojciech Pillich**

## **OPINIA O PROJEKCIE BUDŻETU W ZAKRESIE SZKOLNICTWA WYŻSZEGO DO PROJEKTU USTAWY BUDŻETOWEJ NA ROK 2015**

Panie Przewodniczący, Wysoka Komisjo, Panie Ministrze, Szanowni Państwo, w imieniu Krajowej Sekcji Nauki NSZZ „Solidarność” przedstawiam opinię o projekcie budżetu na rok 2015 w zakresie nauki i szkolnictwa wyższego.

*Uwagi do projektu (z 3 września 2014 r.) Ustawy budżetowej na rok 2015, KSN przekazał Ministerstwu Nauki i Szkolnictwa Wyższego w piśmie z 7.09.br. Porównując obecny projekt z październikiem br. z projektem z 3.09.br., zauważa się zwiększenie nakładów w części budżetowej nr 38 i w dziale budżetowym nr 80306 o 14 300 tys. zł.*

Dziękujemy za zapewnienie w projekcie budżetu środków na III etap zwiększenia wynagrodzeń pracowników szkół wyższych w kwocie **1 040 349 tys. zł.**

Analizując główne pozycje projektu budżetu i porównując budżety kolejnych lat, zauważa się jego braki. Odniosę się do środków krajowych.

Według ustawy budżetowej na rok 2014 nakłady na szkolnictwo wyższe wyniosły:

- w części budżetowej nr 38 – 10 913 734 tys. zł;
- w dziale budżetowym nr 803 – 10 887 456 tys. zł i w ramach środków europejskich – 741 875 tys. zł;
- w rozdziale budżetowym nr 80306 – 8 744 881 tys. zł;
- rezerwa celowa – tablica nr 2, część 83, pozycja nr 40 – 953 223 tys. zł.

Z projektu budżetu na rok 2015 wynika, że nakłady na szkolnictwo wyższe wyniosą:

- w części budżetowej nr 38 – 11 704 702 tys. zł;
- w dziale budżetowym nr 803 – 11 676 606 tys. zł i w ramach środków europejskich – 541 647 tys. zł;
- w rozdziale budżetowym nr 80306 – 9 553 643 tys. zł. (78,2% ogółu wydatków w dziale 803) – działalność dydaktyczna;
- rezerwa celowa – tablica nr 2, część 83, pozycja nr 40 – 1 040 349 tys. zł.

Biorąc pod uwagę środki na działalność dydaktyczną w roku 2014, które wynoszą **8 744 881 tys. zł**, oraz proponowane na rok 2015 w wysokości **9 553 643 tys. zł**, widać wzrost o 1,09% czyli poniżej poziomu 1,2% (prognozowany średnioroczny wskaźnik wzrostu cen towarów i usług konsumpcyjnych w br.).

Poważniejsze zastrzeżenia powstają po dokonaniu sumowania tegorocznych (w roku 2014): nakładów na działalność dydaktyczną (rozdział budżetowy nr 80306) oraz rezerwy celowej na wzrost wynagrodzeń. Otrzymuje się kwotę:

8 744 881 tys. zł + 953 223 tys. zł = 9 698 104 tys. zł nominalnej wysokości, które powinny być przekazane uczelniom w roku 2015, a dodatkowo uwzględniając prognozowaną inflację 1,2% otrzymuje się kwotę:

9 698 104 tys. zł x 1,012 = **9 814 481 tys. zł** na działalność dydaktyczną.

W rzeczywistości projekt budżetu przewiduje kwotę **9 553 643 tys. zł**, czyli o **260 838 tys. zł, tj. 2,7% mniej.**

Innym obciążeniem środków na dydaktykę jest brak w kwocie tegorocznej podwyżki odpisu na ZFŚS. Natomiast odpis od kwoty podwyżki pojawi się w przyszłorocznym funduszu płac, obniżając jeszcze bardziej realną wartość podwyżek. Część środków na podwyżki w większości uczelni będzie musiała być przeznaczona na uzupełnienie kwot wynagrodzeń przechodzących z roku 2014 na 2015.

Ponadto przyznawanie przez rektorów w wielu uczelniach części podwyżki jako rocznego dodatku jeszcze bardziej obniża jej wysokość.

Następuje zatem ukryte wycofywanie się Rządu z podwyżki o zapowiadanej wysokości.

Źle oceniamy **pozostawienie na poziomie z roku 2008 kwoty bazowej** wynoszącej 1 873,84 zł, będącej podstawą naliczenia środków na wynagrodzenia państwowej sfery budżetowej i uczelni publicznych.

Niekorzystne jest, że **waloryzacji** – prognozowanym średniorocznym wskaźnikiem wzrostu cen towarów i usług konsumpcyjnych w wysokości **101,2%** – dokonano jedynie **w części nie dotyczącej wynagrodzeń**, w obszarze działalności dydaktycznej oraz pomocy materialnej dla studentów i doktorantów oraz w zakresie dotacji podmiotowej **na dofinansowanie zadań projakościowych**.

W ramach **zdań projakościowych** (rozd. 80311) zaplanowano kwotę **244 347 tys. zł** (2,0% ogółu wydatków w dziale 803). Część tej kwoty (jaką?, połowę?, 1/3? - nie wiadomo) otrzymują jednostki organizacyjne, które uzyskują status Krajowych Naukowych Ośrodków Wiodących (KNOW), jednak środki te powinny być przeznaczone na dydaktykę. Jest to zła inicjatywa, nie mogąca wyrównać poziomu finansowania tych jednostek do poziomu światowego. Do tego potrzebne są środki wydawane na podobne cele w krajach rozwiniętych, na które nas nie stać. Przykładowo w latach 2007 – 2011 na realizację inicjatywy doskonałości *Elite-Universitäten* w Niemczech przeznaczono 1,9 mld euro, czyli rocznie ok. **1 600 000 tys. zł**. W pierwszym konkursie w 2006 roku ten status uzyskały 3 uczelnie, otrzymując dofinansowanie w wysokości 873 mln euro. W drugim konkursie w 2007 roku 6 uczelniom przyznano ponad 1 mld euro.

Dziękując za utrzymanie III – ostatniego – etapu podwyżek płac w szkolnictwie wyższym wnosimy o wycofanie się Ministerstwa z wynikłej „małostkowości” i o uzasadnione zwiększenie w roku 2015 dotacji na działalność dydaktyczną (rozd. budż. 80306) co najmniej o prognozowany tegoroczny wskaźnik wzrostu cen towarów i usług, czyli o około **87 500 tys. zł**.

\*\*\*

Kazimierz A. Siciński

## **OPINIA O PROJEKCIE BUDŻETU W ZAKRESIE NAUKI DO PROJEKTU USTAWY BUDŻETOWEJ NA ROK 2015**

Panie Przewodniczący, Wysoka Komisjo, Panie Ministrze, Szanowni Państwo Goście, z niepokojem obserwujemy budżet nauki planowany na 2015 r., dlatego że nie widzimy powodów do optymizmu, który tutaj na tej sali został zaprezentowany. Można powiedzieć, że w stosunku do roku zapaści (bo tak oceniamy rok 2014), jest odrobinę lepiej, ale jeśli porównamy to z 2012 r., a więc rokiem całkiem niedawnym, to jest jednak spadek w wielu pozycjach i ten spadek trzeba bardzo wyraźnie odnotować.

Spadek widać również w zakresie dotacji statutowej, którą obserwujemy jako ważny element, ważny składnik finansowania badań naukowych, bo bez tej dotacji nie można mówić o prawidłowym przygotowaniu projektów badawczych, strukturalnych, projektu udziału Polski w Horyzoncie 2020 i w różnych innych programach unijnych itd.

A zatem negatywnie odnosimy się do opinii, że tu następuje wzrost, bo tu wzrostu nie widzimy.

Jeżeli chodzi o sprawy szczegółowe, to chciałbym powiedzieć, że budżet w dużej mierze oparty jest na środkach unijnych, na środkach funduszy strukturalnych. Na podstawie obserwacji Programu Operacyjnego Inteligentny Rozwój mogę powiedzieć, że w 2015 r. te środki prawdopodobnie nie zostaną uruchomione. Być może symbolicznie zostanie to zaznaczone, że ruszy ten program operacyjny, ale przecież uruchomienie konkursów i uruchomienie finansowania to nie jest to samo. To jest dopiero początek, więc trudno powiedzieć, czy te prawie 320 mln zł, które są przewidziane, będą realne w budżecie nauki na 2015 r.

Kolejna sprawa jest taka, że budżet nauki powinien mieć silne wsparcie w gospodarce. Gospodarka powinna być zainteresowana wdrożeniem wyników badań naukowych, wspieraniem kontynuacji tych badań. Dobry gospodarz obszaru nauki, powinien dbać o to, żeby przyciągnąć dalsze środki. Dużo większe środki niż środki budżetowe, więc środki przedsiębiorców, środki gospodarki, środki koncernów itd. Tego nie widać. Nie widać tego wsparcia. My nie widzimy w praktyce, żeby tu było myślenie w kategoriach, że tak powiem – bardzo prozostowych, jeżeli chodzi o zainteresowanie podmiotów gospodarczych wynikami prac badawczych, odpowiednim ukierunkowaniem badań naukowych w stronę gospodarki, żeby gospodarka rzeczywiście miała z tego odpowiedni pożytek.

Na tle dużego niedofinansowania badań naukowych, również szkolnictwa wyższego, obserwujemy liczne patologie. W tym roku – zresztą nawet było to przedmiotem posiedzenia podkomisji ekonomiki edukacji i nauki we wrześniu – widzimy regres jeśli chodzi o instytuty badawcze, które otrzymały niższe środki z dotacji statutowej. W ślad za tym, że są niższe środki, praktycznie nie było konkursów na nowe projekty badawcze.

W instytutach badawczych obserwujemy „pełzające zwolnienia grupowe”, które są realizowane w małych transzach, tym niemniej grozi to utratą potencjału na miarę tysiąca, może nawet dwóch tysięcy osób w tym roku. Ta sprawa nie dotyczy wyłącznie sektora instytutów badawczych, bo negatywne zjawiska na pograniczu pewnej patologii obserwujemy również w szkolnictwie wyższym.

Jest państwu znana sprawa Akademii Wychowania Fizycznego w Katowicach (przy okazji dziękuję panu ministrowi Ratajczakowi za zainteresowanie tą sprawą); tam doszło do tego, że część procesu dydaktycznego – w drodze outsourcingu – została przekazana do firm. Chodziło konkretnie o studium języków obcych, które zostało zlikwidowane, a nauczanie języków

obcych zostało przekazane do firm outsourcingowych, to znaczy do takich, które szkolą na normalnym rynku edukacyjnym. Stało się to z zagrożeniem procesu edukacyjnego, jeżeli chodzi o studentów. Nie wiadomo, jak będą wyglądały egzaminy studentów szkolonych przy pomocy firm outsourcingowych. Jedną z tych firm, która zajmuje się organizacją spotkań, eventów i różnych takich rzeczy, nigdy nie miała do czynienia ze szkoleniem językowym...

Prosiłbym o możliwość poruszenia jeszcze jednego tematu, mianowicie, że przez niskie płace, niskie wynagrodzenia w sektorze nauki i szkolnictwa wyższego zagrożony jest polski udział w Horyzoncie 2020. Te niskie płace przekładają się na małe możliwości w zakresie finansowym, tzn. polskie jednostki naukowe – wszystko jedno czy uczelnie, czy PAN, czy instytuty badawcze – mają tak niski poziom płac, że do projektów w ramach Horyzontu 2020 wchodzić uzyskując znacznie mniejsze środki, przez to wiele traci nasze państwo w stosunku do partnerów ze starej Unii Europejskiej. Postulowałbym zajęcie się tą sprawą, obserwację i wypracowanie jakiegoś innego stanowiska w tej sprawie. W swoim czasie pani minister Kudrycka zrezygnowała z możliwości, jakie istniały poprzednio. Wydaje mi się, że należałoby wrócić do tego, co było poprzednio.

\*\*\*

## BUDŻET PAŃSTWA NA 2015 ROK

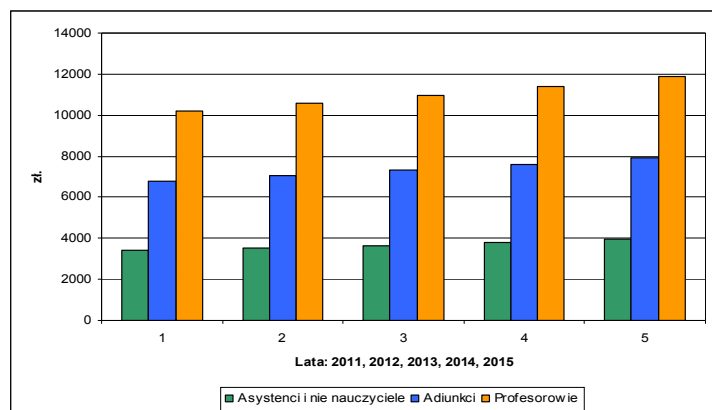
Sejm w dniu 17 grudnia, przed Świątami Bożego Narodzenia, przy niewielkiej przewadze głosów (236 za, 205 przeciw, 3 wstrzymało się) przyjął projekt ustawy budżetowej na 2015 rok i skierował go do Senatu RP. Ostateczną decyzję w sprawie budżetu państwa Sejm podejmie w lutym 2015 r., po rozpatrzeniu uwag izby wyższej. Jesienią ubiegłego roku prasa mniej niż zwykle poświęcała uwagi formowaniu budżetu państwa na rok następny. To zrozumiałe, niepokoje międzynarodowe i liczne perturbacje krajowe przesunęły tę ważną kwestię na drugi plan. Domknięcie budżetu ułatwiają zmiany wprowadzone w OFE i zmiany formalne dotyczące sposobu obliczania PKB. Nie wdając się w scharakteryzowanie zgłaszanych do koncepcji budżetu uwag, można zaryzykować stwierdzenie, że projekt budżetu uwzględnia optymistyczne prognozy dotyczące realnego wzrostu PKB w Polsce. Minister finansów przyjmuje, że w 2014 r. realny wzrost PKB wyniesie 3,3%, a w roku przyszłym nawet nieco wzrośnie, do około 3,4%, i w dalszych latach będzie dalej wzrastać, do 4,0% w 2018 r. Niewątpliwie, projekt budżetu uwzględnia, że rok 2015 jest rokiem wyborczym. Ludzi lepiej nie denerwować. Zakłada się też, że do poprawy sytuacji przyczyni się nieco większa konsumpcja publiczna i prywatna na rynku wewnętrznym.

Przeglądając rozmaite prognozy warto zwrócić uwagę na przewidywania zmian poziomu zatrudnienia. Wg przewidywań<sup>1</sup> przeciętna liczba pracujących wyrażona w procentach i stopa bezrobocia będą się kształtować następująco:

Rok	2013	2014	2015	2016	2017	2018
Przeciętna liczba pracujących (BAEL) w %	99,9	101,5	100,8	100,7	100,7	100,6
Stopa bezrobocia (BAEL) w %	10,3	9,7	9,1	8,6	7,9	7,3

Wydaje się, że jeżeli nie zdarzą się jakieś wstrząsy, jest to realistyczna prognoza, możliwa do osiągnięcia przy obecnym potencjale i aktywności krajowych podmiotów gospodarki. Będzie to sprzyjać związkom zawodowym w ich staraniach o poprawę warunków pracy. Równocześnie jednak widać, że osiągnięcie długofalowego okresu rozwoju gospodarczego będzie wymagać zmian jakościowych. To wielkie zadanie stojące przed Polską, zresztą nie tylko przed Polską, ale niektórzy inni są bardziej zaawansowani niż my. Przemiany gospodarcze są nieuniknioną konsekwencją osiągnięć naukowych, technicznych i technologicznych. Do tych przemian trzeba będzie dostosować, miejmy nadzieję, że sensowne, przemiany społeczne.

Zatrzymajmy się na roku 2015. Opinię Krajowej Sekcji Nauki o projekcie budżetu państwa zamieściliśmy we wrześniowo-październikowym numerze „Wiadomości KSN”. Uwagi szczegółowe nie były rozbudowane. Przypomnijmy tu uwagę ogólną: „Krajowa Sekcja Nauki NSZZ „Solidarność” z niepokojem odnotowuje propozycje finansowania nauki i szkolnictwa wyższego przedstawione w Ustawie budżetowej. Należy zadać pytanie, czy taki budżet umożliwi realizację ambitnego planu wzrostu pozycji polskiej nauki i szkolnictwa wyższego? Sektory te od wielu lat przeżywają proces permanentnych reform. W związku z wprowadzanymi zmianami prawa, do środków budżetowych nauki sięga coraz to więcej podmiotów. Podobnie wygląda sektor szkolnictwa wyższego. Ze zgrozą zauważamy, że pojawiają się niejednokrotnie problemy ze stabilnym finansowaniem instytucji nauki, od których żywotnie zależy poprawne funkcjonowanie państwa. Czy stać nas na takie eksperymenty?”



Rys. 1. Poziomy przeciętnych wynagrodzeń w publicznych szkołach wyższych, gdyby była przestrzegana relacja 1:1:2:3.

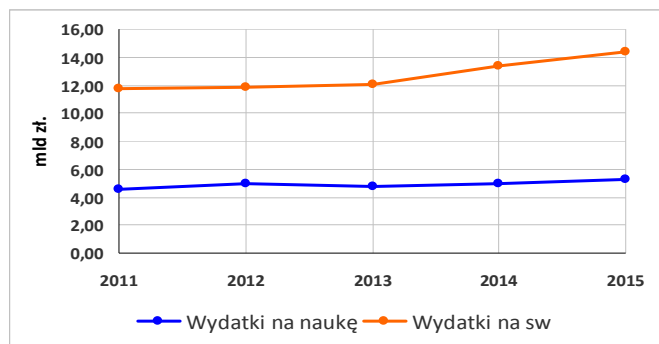
Zacznijmy od poziomu wynagrodzeń w szkolnictwie wyższym. W ostatnich latach KSN nie prowadzi własnych badań kształtowania się wynagrodzeń w publicznym szkolnictwie wyższym. Nie posiadamy też innych wiarygodnych danych. Na rys. 1 zamieszczamy więc informacje jak powinny się kształtować w latach 2011-2015 przeciętne wynagrodzenia w grupach pracowniczych: asystentów i pracowników nie będących nauczycielami akademickimi, adiunktów oraz profesorów, gdyby był przestrzegany przyjęty w 2001

<sup>1</sup> Ustawa budżetowa na rok 2015. Uzasadnienie. Warszawa, wrzesień 2014.

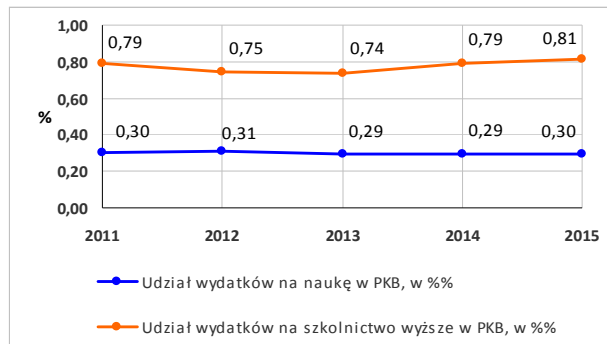


roku ład płacowy. Koleżanki i koledzy w uczelniach będą mogli „przymierzyć” swoje zarobki do odpowiednich słupków. Odgaduję, że może być bardzo różnie. Przy tej okazji wyrażę nadzieję, że w KSN, po styczniu, przywrócimy zdolność do efektywnego działania i będziemy dysponowali chociaż poglądowymi informacjami o poziomie wynagrodzeń.

W latach 2012 i 2013 gospodarka mocno wyhamowała. Nauka i szkolnictwo wyższe nie mają silnej pozycji w targach sejmowych. Na tych dziedzinach można dość bezpiecznie oszczędzać. Oczywiście chodzi tu o bezpieczeństwo doraźne, polityczne. Na rys. 2 zestawiono budżetowe nakłady na naukę i szkolnictwo wyższe, a na rys. 4 udział procentowy tych nakładów w odniesieniu do PKB.



Rys. 2. Wydatki budżetu państwa na naukę i szkolnictwo wyższe



Rys. 3. Udział wydatków BP na naukę i s.w. w PKB

Szczególnie niekorzystna jest sytuacja nauki. W budżecie na 2015 rok mamy jedynie symboliczne zwiększenie nakładów, przy czym środki na wydatki majątkowe zostały zmniejszone o około 50 mln zł. Nieco lepiej wygląda sytuacja szkolnictwa wyższego. Tu mamy dobrą wiadomość dla pracowników uczelni. W rezerwie celowej jest zapisana kwota 1 043 349 zł na poprawę wynagrodzeń. To jest zapowiadana trzecia transza środków na poprawę wynagrodzeń. Mamy też złą wiadomość. W ostatnich trzech latach środki na „wydatki rzeczowe” uczelni nie wzrastały, a nawet zmalały. To może sprawić, że rozmowy związków zawodowych z władzami uczelni przy ustalaniu zasad rozdysponowania pieniędzy na podwyżki mogą być trudniejsze. Wybiegając w przyszłość, warto przypomnieć, że Krajowa Sekcja Nauki formułując swe postulaty finansowe może także występować o zwiększenie nakładów na podstawowe funkcjonowanie uczelni.

Poniżej zamieszczamy zestawienie niektórych wielkości charakteryzujących tegoroczny budżet państwa.

Tabl. 1. Zestawienie niektórych wielkości wg ustawy budżetowej na 2015 rok, według stanu z dnia 17 grudnia 2014 r. i ustawy budżet państwa na rok 2014, z dn. 24.01.2014 r.

	BP na rok 2014 wg ustawy z 24.01.2014*	BP na rok 2015 wg stanu na dzień 17.12.2014**
Dochody BP, w tys. zł	277 782 224	297 172 818
Wydatki BP, w tys. zł	325 287 369	343 252 818
Deficyt BP, w tys. zł	≤ 47 505 145	≤ 46 080 000
Dochody BP ze środków europejskich, w tys. zł	77 957 123	77 842 493
Łączna kwota wydatków budżetu środków europejskich, w tys. zł	78 348 825	81 277 996
Ogólna rezerwa budżetowa, w tys. zł		
Prognozowane przeciętne miesięczne wynagrodzenie brutto w gospodarce narodowej, w zł	3 746	3 959
Średnioroczny wskaźnik wzrostu wynagrodzeń w państwowej sferze budżetowej, w %	100,0	100,0
Prognozowany średnioroczny wskaźnik cen towarów i usług konsumpcyjnych, w %	102,4	101,2
Prognozowany średnioroczny wskaźnik cen towarów i usług konsumpcyjnych dla rencistów i emerytów, w %	102,7	101,5
Kwota bazowa członków korpusu służby cywilnej, w zł.	1 873,84	1 873,84
Kwota bazowa dla nauczycieli, w zł.	2 717,59	2 717,59
Produkt Krajowy Brutto (PKB) w mld zł	1 721,5*** 1 693,6****	1 771,2****
Udział wydatków BP w PKB, w %	18,9	19,38
Kurs walutowy PLN/EUR (średnio w okresie)	4,15	3,98

**Tabl. 2. Porównanie wydatków budżetu państwa na naukę  
wg ustawy budżetowej na 2015 rok  
i wg ustawy budżetowej na rok 2014 z 24 stycznia 2014 roku\***

<b>Dział Nauka 730, w tys. zł</b>	<b>4 943 137</b>	<b>5 265 502</b>
Wydatki majątkowe, w tys. zł	256 554	208 825
<b>Udział wydatków na naukę w PKB, w %%</b>	<b>0,29</b>	<b>0,297</b>
Część 28, Nauka. (Dział 730. Nauka)	4 864 986	5 187 441
Działalność statutowa i inwestycyjna jednostek naukowych, w tys. zł	2 408 694	2 582 9098
Działalność upowszechniającą naukę, w tys. zł	47 340	40 036
Współpraca naukowa z zagranicą, w tys. zł	277 473	306 061
Narodowe Centrum Badań i Rozwoju	1 229 266	1 319 954
Narodowe Centrum Nauki, w tys. zł	885 000	915 000
Część 28, Nauka. (Dział 921. Kultura i ochrona dziedzictwa narodowego)	8 000	8 000

**Tabl. 3. Porównanie wydatków budżetu państwa na naukę  
wg ustawy budżetowej na 2015 rok  
i wg ustawy budżetowej na rok 2014 z 24 stycznia 2014 roku**

	BP na rok* 2014 wg ustawy z 24.01.2014	BP na rok 2015**
<b>Dział 803. Szkolnictwo wyższe, w tys. zł</b>	<b>13 355 861</b>	<b>14 397 568</b>
Wydatki majątkowe, w tys. zł.	424 318	445 380
<b>Udział wydatków na Szkolnictwo wyższe w PKB, w %%</b>	<b>0,78</b>	<b>0,81</b>
<b>Rezerwa celowa.</b>		
Środki na zwiększenie wynagrodzeń pracowników szkół wyższych (Poz. 40)	953 223	1 043 349

**Wydatki BP na szkolnictwo wyższe w częściach BP, w tys. zł**

<b>Wydatki BP na szkolnictwo wyższe w częściach BP, w tys. zł</b>		
<b>Cz. 38. Szkolnictwo wyższe</b> (dotyczy uczelni podległych bezpośrednio MNiSW).	10 913 734	11 676 606
Działalność dydaktyczna (w tym: dotacje i subwencje).	8 744 881 (8 427 177)	9 553 643 (9 230 638)
Pomoc materialna dla studentów i doktorantów.	1 612 902	1 627 660
Fundusz Pomocy i Kredytów Studenckich.	68 000	59 500
Zadania projakościowe.	241 449	244 347
<b>Cz. 21. Gospodarka morska. Szkolnictwo wyższe.</b>	112 689	126 902
Działalność dydaktyczna.	100 789	114 986
Pomoc materialna dla studentów i doktorantów.	11 900	11 916
<b>Cz. 24. Kultura i Ochrona Dziedzictwa Narodowego.</b>		
Szkolnictwo wyższe.	538 697	595 048
Działalność dydaktyczna.	509 971	563 748
Pomoc materialna dla studentów i doktorantów.	27 774	29 634
<b>Cz. 46. Zdrowie. Szkolnictwo wyższe.</b>	1 484 907	1 629 604
Działalność dydaktyczna.	1 384 172	1 526 769
Pomoc materialna dla studentów i doktorantów	100 705	102 805

Objaśnienia do tabel 1,2,3

\* Ustawa budżetowa na rok 2014 z dnia 24 stycznia 2014 r.

\*\* Ustawa budżetowa na rok 2015, wg stanu z dnia 17 grudnia 2014 r., przekazana do Senatu RP.

\*\*\* Przewidywane wykonanie lub prognoza wg uzasadnienia do ustawy budżetowej na rok 2014.

\*\*\*\* Przewidywane wykonanie lub prognoza wg uzasadnienia do ustawy budżetowej na rok 2015.

**Janusz Sobieszkański**

# Z PRAC KOMISJI INTERWENCJI KSN

## KRAJOWA SEKCJA NAUKI

NSZZ

**SOLIDARNOŚĆ**

ul. Waryńskiego 12, lok. A 221

00-631 WARSZAWA

☎/☎ (+48 22) 825 73 63

☎ (+48 22) 234 98 78

e-mail: [ksn@interia.pl](mailto:ksn@interia.pl)

<http://www.solidarnosc.org.pl/~ksn>

L.p. 77/W/14

Warszawa, dn. 16 grudnia 2014 r.

Szanowni Państwo

Jolanta Paczeńska – przewodnicząca Komisji Zakładowej NSZZ Solidarność w PIG-PIB

Marek Brzeziński – z-ca przewodniczącej Komisji Zakładowej NSZZ Solidarność w PIG-PIB

Szanowni Państwo,

W odpowiedzi na Państwa prośbę, przekazuję opinię prawną przygotowaną przez Komisję ds. Interwencji i Legislacji Krajowej Sekcji Nauki NSZZ „Solidarność” w sprawie konkursu na stanowisko dyrektora Państwowego Instytutu Geologicznego – PIB.

Przewodniczący KSN NSZZ „Solidarność”

Bogusław Dołęga.

KSN – Komisja Interwencji

Krystyna Andrzejewska

Beata Zięba

16.12.2014 r.

### Opinia nt. przeprowadzania konkursu na stanowisko dyrektora w instytucie badawczym

Zgodnie z art. 25 ustawy o instytutach badawczych z 30.4.2010 r. (Dz. U. nr 96, poz.618) rada naukowa instytutu, w którym zaistniała konieczność powołania dyrektora, zarządza konkurs. Konkurs przeprowadza komisja konkursowa powołana przez radę naukową. W skład komisji konkursowej wchodzi dwie osoby wskazane przez radę naukową, zatrudnione w instytucie, jedna osoba wskazana przez Komitet oraz jeden przedstawiciel ministra właściwego do spraw nauki i jeden przedstawiciel ministra nadzorującego.

Komisja konkursowa:

- 1) sprawdza spełnienie wymagań konkursowych przez kandydatów;
- 2) udostępnia kandydatom spełniającym wymagania konkursowe informacje o instytucie, w zakresie umożliwiającym równe szanse w konkursie wszystkim kandydatom, z wyłączeniem informacji prawnie chronionych;
- 3) podejmuje uchwałę o przedstawieniu ministrowi nadzorującemu kandydata na dyrektora.

Natomiast zgodnie z art. 25 ust. 6 w/w ustawy Minister właściwy do spraw nauki określił, w drodze rozporządzenia z dnia 16.11.2010 r., sposób i tryb przeprowadzania konkursu na stanowisko dyrektora instytutu badawczego (Dz. U. 2010.215.1412).

Zgodnie z § 3. 8 i 9 w/w rozporządzenia, rozstrzygnięcia komisji konkursowej są podejmowane zwykłą większością głosów w obecności co najmniej połowy członków komisji. Z posiedzenia komisji konkursowej sporządza się protokół, który podpisują wszystkie osoby biorące udział w posiedzeniu.

Zgodnie z § 11 rozporządzenia po zakończeniu rozmowy kwalifikacyjnej komisja konkursowa dokonuje oceny końcowej kandydatów i w terminie 3 dni od dnia zakończenia drugiego etapu konkursu na stanowisko dyrektora podejmuje uchwałę o przedstawieniu ministrowi nadzorującemu kandydata na dyrektora, o której mowa w art. 25 ust. 4 pkt 3 ustawy o instytutach badawczych. Komisja konkursowa niezwłocznie przedstawia Ministrowi w/w uchwałę wraz ze sprawozdaniem z oceny kandydatów, **podpisanym przez wszystkich członków komisji konkursowej**. Do sprawozdania dołącza się protokoły z posiedzeń komisji konkursowej.

Zwrot „**podpisanym przez wszystkich członków komisji konkursowej**” należałoby rozumieć, że **chodzi o tych członków komisji konkursowej, którzy byli obecni na posiedzeniach komisji konkursowej**. Trudno wymagać takiego podpisu od nieobecnych, zwłaszcza jeśli nieobecność jest usprawiedliwiona. Nadto inne rozumienie w/w zwrotu byłoby w kolizji z § 3. 8 i 9 w/w rozporządzenia, które dopuszcza, by rozstrzygnięcia komisji konkursowej były podejmowane zwykłą większością głosów **w obecności co najmniej połowy członków komisji, a więc nie całego jej składu. Z posiedzenia komisji konkursowej sporządza się protokół, który podpisują wszystkie osoby biorące udział w posiedzeniu, a więc nieobecni nie mogą go podpisać.**

Odmienne rozumienie przepisów godziłoby w założenie racjonalności prawodawcy, po którym trudno oczekiwać, by stanowiął przepisy z sobą sprzeczne lub nie znajdujące po prostu uzasadnienia w zdrowym rozsądku.

Tak więc niekonsekwencja prawodawcy nie może skutkować tym, że wg art. 24 pkt. 4 ustawy o instytutach badawczych Minister nadzorujący odmawia powołania na dyrektora kandydata wskazanego przez komisję konkursową, bo konkurs został przeprowadzony z naruszeniem prawa; interpretacja przepisów w/w rozporządzenia nakazuje tak rozumieć prawo, by było ono spoiste i znajdowało uzasadnienie w celu ustawy jak i rozporządzenia.

# OD KOMISJI ZAKŁADOWYCH



## Oświadczenie

### **Komisji Zakładowej NSZZ „Solidarność” Uniwersytetu Śląskiego w sprawie sytuacji kopalń węgla kamiennego na Górnym Śląsku**

Komisja Zakładowa NSZZ „Solidarność” Uniwersytetu Śląskiego solidaryzuje się z walczącymi o miejsca pracy i godne życie górnikami kopalń węgla kamiennego.

Decyzja rządzącej koalicji PO-PSL, dotycząca naprawy górnictwa poprzez zamknięcie kopalń Brzeszcze, Bobrek-Centrum, Sośnica-Makoszowy i Pokój, jest zaprzeczeniem dotychczasowych zapewnień rządu, że nie będzie decyzji związanych z likwidacją kopalń i trwałą likwidacją miejsc pracy.

Górnictwo przez wiele lat było kołem napędowym polskiej gospodarki i gwarancją bezpieczeństwa energetycznego kraju. Tym bardziej, że obecnie nie ma jeszcze gwarancji innych rozwiązań, ponieważ w powiatakach są prace poszukiwawcze gazu łupkowego czy też koncepcja energetyki jądrowej.

Górnictwo węglowe to tysiące miejsc pracy bezpośrednio w kopalniach, a także w przemyśle maszyn i urządzeń górniczych, transporcie i wszelkich usługach. To są również wielomiliardowe dochody budżetu państwa i samorządów lokalnych. Niestety, import taniego węgla z Rosji wydobywanego bez zachowania norm bezpieczeństwa i ochrony przyrody, zbyt wygórowane podatki i nadmiernie rozwinięte koszty zarządzania przyczyniły się do problemów finansowych polskiego górnictwa.

Dla zewnętrznego kapitału stworzono specjalne strefy ekonomiczne ułatwiające niepłacenie podatków w naszym kraju, a swój własny w czasach dekonstrukcji dobija się obciążeniami fiskalnymi.

Zdajemy sobie sprawę z tego, że walka o przyszłość polskiego górnictwa ma ścisły związek z przyszłością Śląska i jego mieszkańców, dlatego nie wolno nam milczeć.

W pełni popieramy dążenia Sekcji Krajowej Górnictwa Węgla Kamiennego „Solidarność” do wypracowania odpowiedniego rozwiązania ograniczającego import i gwarantującego niezakłóconą sprzedaż rodzimego węgla kamiennego w Polsce i za granicą.

Uważamy za słuszne żądania wsparcia organizacyjnego i finansowego dla działań związanych z ochroną rynku opałowego w Polsce przed nieuczciwą konkurencją węgla kamiennego z importu.

**Solidaryzujemy się z górnikami kopalń węgla kamiennego i ich rodzinami  
w dramatycznej walce o godność, o miejsca pracy i szanse na przyzwoite życie  
w wolnej Polsce.**

*Przewodniczący  
Komisji Zakładowej NSZZ „Solidarność”  
Uniwersytetu Śląskiego  
mgr Krzysztof Pszczółka*

## [RADA KSN:17] Strajki w Radomiu i całej Polsce

1 wiadomość

kaaczorj@poczta.umcs.lublin.pl <kaaczorj@poczta.umcs.lublin.pl>  
Dox rada-ksn@googlegroups.com

18 grudnia 2014 00:58

--- Original Message ---

From: MISTERKI

To: Bogusław Dorega : wpi >> Wojciech Piłlich ; kaacz >> J. Kaaczor

Sent: Monday, December 15, 2014 9:55 PM

Subject: Fwd: Wysyłanie wiadomości e-mail: DSCN4232.JPG, DSCN4231.JPG

--- Treść przekazanej wiadomości ---

Temat:Wysyłanie wiadomości e-mail: DSCN4232.JPG, DSCN4231.JPG

Data:Sat 13 Dec 2014 21:02:15 +0100

Nadawca:MISTERKI <misterki@poczta.onet.pl>

Firma/Organizacja:Politechnika Radomska

Adresat:K.S.N. NSZZ Solidarność <ksn@interia.pl>

Komisja Zakładowa NSZZ Solidarność przy UTN Radom sfinansowała Kwiaty przy  
tablicy upamiętniającej 50-dniowy strajk  
na NSI Radom w 33 rocznicę jego zakończenia. Strajk był wymierzony  
przeciwko ustrojowi totalitarzemu i wynikającym z niego konsekwencji  
dla nauki i Szkolnictwa Wyższego. Popierali nas wtedy studenci i  
pracownicy z okolic studenckich i pracowników. To była Solidarność.....  
Podawiania  
Bogusław Miszczyński

Michał Kozłowski z Radomia gratuluje godnego uczczenia wydarzenia sprzed 30 lat

tak trzymać

Józef Kozłowski Szlachta wachodnia



### Pułkownik armii amerykańskiej Mateusz Ludwik Urbanowicz

*Kiedy trafiłem na artykuł na temat Matta L. Urbana, przypomniał mi się cały szereg dowcipów na temat radzieckich wynalazków, jak na przykład, że największym astronomem wszechczasów był radziecki uczoney Kola Piernik. Jednak nie było mi do śmiechu. Teraz, kiedy Rosja się odradza i próbuje grozić naszej suwerenności, powinniśmy upominać się o polskich bohaterów walczących w armiach sprzymierzonych i przypominać o nich naszym aliantom. Tak jak Pułaski czy Kościuszko, Matt L. Urban jest znany w Stanach Zjednoczonych, ale mało kto wie, że był on z pochodzenia Polakiem. Rosjanie próbują go sobie przywłaszczyć, a Polacy nie wiedzą nic na jego temat. Postanowiłem artykuł ten zamieścić w całości w naszym Biuletynie, aby przybliżyć nam tego bohatera. Mam nadzieję, że autorzy tego artykułu nie będą mieli mi tego za złe. Artykuł dotarł do mnie drogą pośrednią, tak że nawet nie jestem w stanie podać jego źródła.*

Krzysztof Weiss

#### **Płk. Matt L. Urban – bohater nieznan**

25 maja 2007 r. dziennikarz ukazującej się w Nowym Jorku gazety rosyjskojęzycznej, przygotowujący akurat artykuł na kolejną rocznicę zwycięstwa nad Hitlerem, miał problem. A właściwie dwa. Pytał, czy wymieniany przez Księgę Rekordów Guinnessa, jako najbardziej udekorowany bohater II wojny światowej, płk. Matt L. Urban był Amerykaninem polskiego pochodzenia. Słyszał bowiem, że tak „naprawdę” to ten „gieroj” nazywał się Matwiej Urbanowicz, a jego rodzice przybyli do Ameryki z Rosji. Czyli Ruski.

Doradziłem nienachalnie żurnaliście, by pukał się w głowę. Równocześnie jednak zapaliło się gdzieś w mojej głowie światło ostrzegawcze. Przecież to oczywisty skandal i kompromitacja, że pamięć o największym wojowniku II wojny, który wszędzie powtarzał o swych polskich korzeniach, jest w Polsce zerowa. Zaś konsekwencje są m.in. takie, że myśli o przyłączeniu sobie tego bohatera stają się już bliskie innym. Postaci tego formatu nigdzie i zbyt długo „odłogiem” nie leżą, a jak umykają polskim strażnikom pamięci narodowej, to przecież nie jest wina rosyjskiej gazety imigracyjnej.

#### **Kościuszko, Pułaski, Urban...**

Kiedy Polonia amerykańska zabiegała o przyjęcie Polski do NATO, obok nazwisk polsko-amerykańskich bohaterów w mundurach, Tadeusza Kościuszki i Kazimierza Pułaskiego, wymieniano najbardziej uhonorowanego wojownika II wojny światowej, pułkownika Matta L. Urbana. Dla Amerykanów nie była to oczywiście postać nieznaną. Dla oficjeli z Polski, przybywających zagrzewać Polonię do boju o NATO, odwrotnie. Widziałem sam, jak jeden z naszych generałów zapisywał sobie w notatniku nazwisko Urbana z komentarzem, że RP nie może o takich ludziach zapominać. Pewnie zgubił notatnik po wejściu do NATO.

Rodzina przyszłego bohatera przybyła do Ameryki na początku XX wieku ze wschodniej Polski, z rosyjskiego zaboru. Jego rodzice pobrali się w Buffalo i tam 25 sierpnia 1919 r. urodził się chłopiec, który na chrzcie otrzymał imiona Mateusz Ludwik. Nazwisko rodowe brzmiało: Urbanowicz. Z czasem, ze względów praktycznych, dyktowanych m.in. zamiarem studiowania, nastąpiła amerykańskizacja do wersji: Matt Louis Urban. Rodzina mieszkała w kamienicy pod numerem 1153 na Broadwayu. Niedaleko była słynna hala widowiskowa „Audytorium”. Kiedy rodził się Mateusz występował tam słynny Enrico Caruso. Ktoś powiedział, że może on też będzie „jakim Caruso”. Zostanie „Caruso pola walki”. Na razie musiał jednak skończyć szkołę publiczną nr 57. Tam był znany ze swoich talentów... bokerskich. Chciał walczyć jak lokalny gwiazdor ringu Jimmy Slattery, który w 1930 r. w „Audytorium” zdobywał swój mistrzowski tytuł, ku zachwytowi Mateuszka.

W szkole średniej zaczął składać pieniądze na studia. Marzyła mu się inna kariera niż praca w stocznjach, dokach albo szukanie jakiegokolwiek zajęcia, co było najczęstszym losem Polaków w Buffalo. W 1937 roku poszedł na renomowany Cornell University, gdzie studiował nauki polityczne. Był też gwiazdorem uczelnianego zespołu bokerskiego i mistrzem wagi lekkośredniej swej uczelni. W 1939 roku, równoległe ze studiami, podjął szkolenie w Korpusie Oficerów Rezerwy. Szlify oficerskie zdobył na pół roku przed inwazją Japonii na USA. W lipcu 1941 r. uzyskał licencjat z historii i rozpoczął służbę wojskową w Fort Bragg. Po przeszkoleniu dowódczym trafił do 60. Pułku 9. Dywizji Piechoty.

#### **„Duch” w akcji**

Wojna ujawniła niezwykle talenty Matta Urbana. Odbył sześć kampanii bojowych na frontach Algierii i Tunezji, na Sycylii oraz we Francji i Belgii. Wykazywał się nie tylko niezwykłą odwagą osobistą, ale także nadzwyczajnymi umiejętnościami „czytania” pola walki i przewidywania rozwoju wypadków. W połączeniu z talentem dowódczym oraz charyzmatycznymi umiejętnościami wpływania na morale żołnierzy i mobilizowania ich w najcięższych sytuacjach bojowych, przynosiło to znakomite rezultaty na polu walki. Cudów waleczności dokonywał podczas kampanii w Normandii.

Pomiędzy 14 czerwca a 3 września 1944 r. brał udział w pięciu bitwach, których przebieg w ogromnej mierze zmienił swoimi poczynaniami. Był siedmiokrotnie ranny. Walczył i dowodził mimo ran, nawet z przestrzeloną krtanią czy nogą zmasakrowaną ogniem z czołgowego karabinu maszynowego. Pod Renouf sam zniszczył dwa czołgi niemieckie, strzelając do nich z „bazooki”, podkradając się uprzednio na oczach swego oddziału w ich bezpośrednie sąsiedztwo. Lista czynów bojowych Urbana jest długa. Niemcy, którym tak dawał się we znaki, nadali mu przydomek „Der Geist” („Duch”). Opisywali w ten sposób nadprzyrodzone zdolności wracania na pole walki po uprzednich ranach i jakby zza grobu. Kiedy odtrąbiono już sukces, polegający na rzekomym wyeliminowaniu Urbana i meldowano o tym, Polak znów pojawiał się na polu walki i siał zniszczenie w niemieckich szeregach.

### **Honor i biurokracja**

Bohaterstwo zostało nagrodzone 29 odznaczeniami amerykańskimi, francuskimi i belgijskimi. W tym francuską Legią Honorową i amerykańskim Medalem Honoru. Ten ostatni otrzymał z rąk prezydenta Jimmy Cartera dopiero 19 lipca 1980 roku. Wniosek o nadanie przeleżał się w Pentagonie... 35 lat. Podobno w jakiejś szufladzie. Urban nigdy nie upomniał się o należny mu zaszczyt. Podobno skandal z pomijaniem Polaka został ostatecznie zakończony dzięki Zbigniewowi Brzezińskiemu, doradcy prezydenta d/s bezpieczeństwa narodowego.

Carter dekorując Urbana wyrażał ubolewanie z powodu opóźnienia i osobiście cytował pełną motywację odznaczenia, co w historii jego zdarzyło się tylko raz. „Sposób, w jaki dowodził kapitan Urban, jego bezgraniczna odwaga, śmiałość i powtarzane wystawianie się na ryzyko w polu ostrzału, były przykładem dla całego batalionu. Walecznością i zdecydowaniem kapitan Urban podtrzymał chwalebne tradycje Armii Stanów Zjednoczonych i zasłużył na najwyższą nagrodę” – usłyszeli zebrani. Kapitan był już wtedy podpułkownikiem.

### **Ogień zaporowy z Hollywoodu?**

Kwestia 35-letniej zwłoki z wręczeniem Medalu Honoru ma swoją legendę. W chwili, gdy odznaczenie zawisło na piersi Matta Urbana, stał się on najbardziej udekorowanym za waleczność żołnierzem w historii II wojny światowej i wyprzedził w liczbie medali i orderów kpt. Audie Murphy'ego. On również był wielkim wojownikiem, wzorem dla młodych Amerykanów. Po wojnie namówiono go na karierę aktorską w Hollywood, którą zresztą zrobił. Jego znakiem firmowym i biletem wizytowym była „największa waleczność wojenna” liczona odznaczeniami.

Gdyby Polak z Buffalo dostał Medal Honoru tuż po wojnie, nigdy Murphy'ego nie można by było przedstawiać jako nr 1. Dopiero po jego śmierci sprawiedliwości stało się zadość. Urban medal otrzymał i trafił do Księgi Rekordów Guinnessa. Pułkownik Matt Urban zmarł 4 marca 1995 r. i pochowany został z ceremoniałem bohatera narodowego na cmentarzu Arlington. Obszernie informowały o tym amerykańskie media. Przywoływano go w licznych materiałach wspomnieniowych.

### **Pamięć amerykańska**

Pamięć Matta Urbana utrwalona została w nazwie ulicy, ośrodka sportowego w Holland w stanie Michigan, gdzie mieszkał po wojnie, polskiego centrum kulturalnego w rodzinnym Buffalo. Profesor Anthony Bajdek z Northeastern University w Bostonie, wiceprezes Kongresu Polonii Amerykańskiej (KPA), podjął walkę o uwiecznienie bohatera w skali ogólnoamerykańskiej. Jak? W postaci specjalnego znaczka pocztowego. Są takie emitowane z wizerunkami bohaterów amerykańskich, i taki posiada m.in. Audie Murphy. Swoją batalię Bajdek rozpoczął niedługo po śmierci Urbana, zbierając podpisy pod petycją obywatelską w tej sprawie. Zwrócił się także o to samo do Poczty Polskiej.

W 1998 roku wystąpiliśmy jako Kongres Polonii Amerykańskiej do Warszawy o uhonorowania naszego wielkiego rodaka polskim znaczkiem pocztowym. Po miesiącach nadeszła odpowiedź odmowna, mimo że sylwetkę i czyny Matta Urbana przedstawiliśmy rzetelnie i wyczerpująco. Zaskoczenie było tym większe, że wniosek o polski znaczek dla polonijnego bohatera wojennego Ameryki miał być elementem kampanii na rzecz wejścia Polski do NATO. Obecnie Bajdek ponownie zwrócił się do Pocztmistrza Generalnego Stanów Zjednoczonych o emisję znaczka z Mattem Urbanem. Szanse wzrosły, bowiem minęło już 10 lat od śmierci bohatera. Wzrosła także do 65 tysięcy lista podpisów pod petycją obywatelską w tej sprawie. „Jeżeli odpowiedź będzie odmowna, uruchomimy akcję polityczną na Kapitolu z udziałem kongresmenów i senatorów” mówi profesor.

### **Pamięć polska**

Wiele wskazuje na to, że temat godnego upamiętnienia największego wojownika II wojny odżyje także w Polsce. Ambasador RP w Waszyngtonie, Janusz Reiter, mówi: „Tacy bohaterowie są na wagę złota i powinni znaleźć swe miejsce w świadomości narodowej. Taką formą zadośćuczynienia może być, na przykład, ulica imienia Matta Urbana (Mateusza Urbanowicza). Może to być także emisja znaczka pocztowego. Ma to tym większy sens, że polsko-amerykańskie braterstwo broni nie jest li tylko odległym faktem historycznym, a rzeczywistością. Starania KPA o takie upamiętnienie polsko-amerykańskiego bohatera wojennego znajdują moje poparcie”. Być może emisja znaczka pocztowego honorującego Matta Urbana mogłaby stać się wspólnym przedsięwzięciem Poczty Polskiej i US Postal Service. Tak, jak w przeszłości miało to miejsce w przypadku emisji znaczka z wizerunkiem Jana Pawła II, wydanego przez pocztę polską i watykańską. Pamięć jest zadaniem trudnym, lecz nie niemożliwym. Być może znajdzie się ktoś, kto potrafi to udowodnić w przypadku Matta Urbana.

**Waldemar Piasecki**, Waszyngton;

**Paweł Augustynski**, Corresponding Secretary Polish American Congress IL Division

## **Eksperci zajmą się projektem ustawy o Radzie Dialogu Społecznego**

Projektem ustawy o Radzie Dialogu Społecznego zajmie się wspólny ekspercki zespół związków zawodowych, organizacji pracodawców i resortu pracy. Związkowcy i pracodawcy spotkali się dzisiaj z Władysławem Kosiniakiem-Kamyszem, ministrem pracy, by po raz kolejny rozmawiać o nowej formule dialogu społecznego.



Zespół rozpocznie prace na początku przyszłego tygodnia. W ciągu kilku tygodni ma przedstawić szefom central pracowniczych i pracodawców oraz ministrowi wspólny projekt ustawy. W ocenie ministra Władysława Kosiniaka-Kamysza realne jest, że jeszcze przed wakacjami ustawa trafi do prezydenta i wejdzie w życie.

Pod koniec czerwca 2013 r. „Solidarność”, OPZZ i Forum ZZ zawiesiły swój udział w pracach Komisji Trójstronnej, uzasadniając decyzję brakiem autentycznego dialogu z rządem. W zamian za to związkowcy zaproponowali utworzenie Rady Dialogu Społecznego, która miałaby zastąpić KT. Partnerzy społeczni wspólnie wypracowali projekt ustawy. W tym czasie resort pracy pracował nad własnym rozwiązaniem. Teraz strony mają przygotować wspólny dokument i przedłożyć go rządowi.

Różnimy się w niektórych sprawach, przedstawiliśmy nasze uwagi, m.in. dotyczące większej autonomii nowej Rady, będziemy rozmawiali roboczo w zespołach – powiedział Duda. W dzisiejszym spotkaniu wzięli udział szefowie trzech reprezentatywnych central związkowych, czyli Piotr Duda, Jan Guz i Tadeusz Chwałka oraz liderzy Pracodawców RP, prezydent Konfederacji Lewiatan Henryka Bochniarz, szef Związku Rzemiosła Polskiego Jerzy Bartnik i przewodniczący Business Centre Club Marek Goliszewski.

Potrzebujemy nowej formuły dialogu społecznego, bo problemów przed nami jest mnóstwo i chodzi o to, aby jak najszybciej dać instrument do prowadzenia dialogu na szczeblu województw i kraju – podkreśla Duda.

hd

**„Wiadomości KSN” Biuletyn Krajowej Sekcji Nauki NSZZ „Solidarność”**

**Redaguje zespół: Anna Gołębiewska, Wojciech Pillich, Janusz Sobieszkański, Krzysztof Weiss.**

**Redaktor naczelny: Janusz Sobieszkański,**

**opracowanie językowe: Jerzy Jackl, opracowanie techniczne: Elżbieta Smorczewska.**

**Adres redakcji: Krajowa Sekcja Nauki NSZZ „Solidarność”, ul. Waryńskiego 12, 00-631 WARSZAWA**

**Nr konta: Sekretariat Nauki i Oświaty, KSN NSZZ „Solidarność”**

92 1020 1068 0000 1102 0000 2733

tel/fax (0-22) 825 73 63, tel.(0-22) 234 98 78, kom. 0 603 123 438

e-mail: [KSN@interia.pl](mailto:KSN@interia.pl) ; [krajowasekcjanauki@gmail.com](mailto:krajowasekcjanauki@gmail.com) ; <http://www.solidarnosc.org.pl/~ksn> ;

„Wiadomości KSN” są dostępne na stronie internetowej KSN On line pod adresem: <http://www.solidarnosc.org.pl/~ksn>